



คู่มือประกันคุณภาพการศึกษาภายใน
ปีการศึกษา ๒๕๕๙

สำนักศิลปะและวัฒนธรรม
มหาวิทยาลัยราชภัฏรำไพพรรณี

บทที่ ๑

การประกันคุณภาพการศึกษา

การประกันคุณภาพการศึกษา (Quality Assurance)

การประกันคุณภาพการศึกษา (Quality Assurance) หมายถึง การทำกิจกรรมหรือการปฏิบัติภารกิจหลักอย่างเป็นระบบตามแบบแผนที่กำหนดไว้ โดยมีการควบคุมคุณภาพ (Quality Control) การตรวจสอบคุณภาพ (Quality Auditing) และการประเมินคุณภาพ (Quality Assessment) จนทำให้เกิดความมั่นใจในคุณภาพ และมาตรฐานของดัชนีชี้วัดระบบและกระบวนการผลิต ผลผลิตและผลลัพธ์ของการจัดการศึกษา การประกันคุณภาพการศึกษา เป็นกระบวนการวางแผน และกระบวนการจัดการของผู้รับผิดชอบการจัดการศึกษาที่จะรับประกันให้สังคมเชื่อมั่นว่า จะพัฒนาให้ผู้เรียนเกิดการเรียนรู้ได้ครบถ้วนตามมาตรฐานคุณภาพที่ระบุไว้ในหลักสูตร และตรงตามความมุ่งหวังของสังคม เนื่องจากพ่อแม่มีสิทธิ์เรียกร้องให้สถาบันการศึกษา และหน่วยงานที่รับผิดชอบในการจัดการศึกษา จัดการศึกษาให้แก่ลูกอย่างมีประสิทธิภาพมากที่สุด เพื่อให้ลูกมีความรู้ความสามารถ ทักษะ เจตคติ และคุณลักษณะต่างๆ ได้เต็มศักยภาพของแต่ละบุคคล ตอบสนองต่อความต้องการ ความสนใจ และความถนัดที่แตกต่างกัน และที่สำคัญคือ ทุกคนมีคุณสมบัติครบถ้วนตามมาตรฐานคุณภาพที่สังคมต้องการ เป็นการคุ้มครองผู้บริโภค ต่อไปไม่ว่าพ่อแม่ ผู้ปกครองจะส่งลูกเข้าเรียนในสถาบันการศึกษาใด จะมีความมั่นใจได้ว่าสถาบันการศึกษามีคุณภาพและมาตรฐานการศึกษาสูงเท่าเทียมกัน ไม่จำเป็นต้องวิ่งเต้นหรือฝากลูกเข้าเรียนในสถาบันการศึกษาที่มีชื่อเสียง ระบบการประกันคุณภาพการศึกษาเป็นระบบที่พัฒนาคุณภาพและมาตรฐานการศึกษาของสถาบันการศึกษาให้ทัดเทียมกัน ดังนั้น พ่อแม่ผู้ปกครองจึงยอมไม่ได้ ถ้าลูกเข้าศึกษาในสถาบันการศึกษาแห่งใดแห่งหนึ่งแล้วไม่มีคุณภาพตามมาตรฐานคุณภาพที่กำหนดไว้ในระดับต่างๆ ดังนั้น ผู้ที่รับประกันคุณภาพการศึกษาโดยตรง คือ ผู้บริหารสถาบันการศึกษา ครู และบุคลากรทางการศึกษา รวมถึงผู้มีส่วนเกี่ยวข้องกับการจัดการศึกษา เช่น คณะกรรมการการศึกษาขั้นพื้นฐานของโรงเรียน ผู้ปกครอง ผู้แทนชุมชน รวมถึงหน่วยงานที่เกี่ยวข้องระดับอำเภอ จังหวัด เขตพื้นที่การศึกษา กรมเจ้าสังกัด และกระทรวง ต้องมีการรับผิดชอบเรื่องการประกันคุณภาพการศึกษาร่วมกัน

การประกันคุณภาพการศึกษามีความสำคัญและความเป็นมาอย่างไร

ผลกระทบจากกระแสโลกาภิวัตน์ (Globalization) ทำให้เกิดการสื่อสารไร้พรมแดน หรือเป็นยุคของข้อมูลข่าวสาร (Information Technology) ก่อให้เกิดการเปลี่ยนแปลงทางด้านต่างๆ อย่างรวดเร็ว ทั้งทางด้านเศรษฐกิจ สังคม การเมือง การศึกษา และวัฒนธรรม การเปลี่ยนแปลงดังกล่าวส่งผลให้บุคคลต้องมีการเรียนรู้ที่จะปรับตัวให้ทันกับยุคและสมัย การที่บุคคลจะเรียนรู้และปรับตัวได้ดีอันเนื่องมาจากการได้รับการศึกษาที่มีคุณภาพ และการศึกษาที่มีคุณภาพจำเป็นต้องมีระบบการศึกษาและการจัดการระบบที่ดี มีคุณภาพและประสิทธิภาพในทุกๆ ด้าน ทั้งทางด้านการบริหารจัดการหลักสูตรการเรียนการสอน การพัฒนาครู การพัฒนาสื่อ และแหล่งการเรียนรู้ ตลอดจนการสร้างความร่วมมือและการประสานสัมพันธ์ระหว่างสถานศึกษา ผู้ปกครอง ชุมชน และองค์กรต่างๆ

ยุทธวิธีในการทำให้การจัดการศึกษามีคุณภาพได้ดีเพียงใด ย่อมขึ้นอยู่กับระบบการประกันคุณภาพการศึกษา และผลกระทบที่สำคัญจากการสื่อสารที่ไร้พรมแดน ทำให้ประเทศไทยมีการรับรู้และตื่นตัวในเรื่องการประกันคุณภาพการศึกษาให้ทัดเทียมต่อประเทศตะวันตก ความคาดหวังของสังคม ความต้องการของ

ประชาชนในการรับรู้ข้อมูลข่าวสาร และการมีส่วนร่วมทางด้านการศึกษาเป็นสิ่งจำเป็นอย่างมาก สิ่งเหล่านี้ได้ถูกระบุในกฎหมายรัฐธรรมนูญ และพระราชบัญญัติการศึกษา ดังนี้

พระราชบัญญัติการศึกษาแห่งชาติ พ.ศ. ๒๕๔๒ และที่แก้ไขเพิ่มเติม (ฉบับที่ ๒) พ.ศ. ๒๕๔๕ ได้กำหนดจุดมุ่งหมาย และหลักการของการจัดการศึกษา ที่มุ่งเน้นในเรื่องคุณภาพและมาตรฐานการศึกษา โดยกำหนดรายละเอียดไว้ในหมวด ๖ **มาตรฐานและการประกันคุณภาพการศึกษา** มาตรา ๔๗ กำหนดให้มีระบบการประกันคุณภาพการศึกษาเพื่อพัฒนาคุณภาพและมาตรฐานการศึกษาทุกระดับ ประกอบด้วย

พระราชบัญญัติการศึกษาแห่งชาติ พ.ศ. ๒๕๔๒ และที่แก้ไขเพิ่มเติม (ฉบับที่ ๒) พ.ศ. ๒๕๔๕ ได้กำหนดจุดมุ่งหมาย และหลักการของการจัดการศึกษา ที่มุ่งเน้นในเรื่องคุณภาพและมาตรฐานการศึกษา โดยกำหนดรายละเอียดไว้ในหมวด ๖ **มาตรฐานและการประกันคุณภาพการศึกษา** มาตรา ๔๗ กำหนดให้มีระบบการประกันคุณภาพการศึกษาเพื่อพัฒนาคุณภาพและมาตรฐานการศึกษาทุกระดับ ประกอบด้วย

ระบบประกันคุณภาพภายใน และระบบการประกันคุณภาพภายนอก

การประกันคุณภาพภายใน (Internal Quality Assurance) มาตรา ๔๘ กำหนดให้หน่วยงานต้นสังกัดและสถานศึกษาจัดให้มีระบบการประกันคุณภาพภายในสถานศึกษา และให้ถือว่าการประกันคุณภาพภายในเป็นส่วนหนึ่งของกระบวนการบริหารการศึกษาที่ต้องดำเนินการอย่างต่อเนื่อง โดยมีการจัดทำรายงานประจำปีเสนอต่อหน่วยงานต้นสังกัดหน่วยงานที่เกี่ยวข้อง และเปิดเผยต่อสาธารณชน เพื่อนำไปสู่การพัฒนาคุณภาพและมาตรฐานการศึกษา และเพื่อรองรับการประเมินคุณภาพภายนอก

การประกันคุณภาพภายนอก (External Quality Assurance) มาตรา ๔๙ กำหนดให้มีสำนักงานรับรองมาตรฐานและประเมินคุณภาพการศึกษา มีฐานะเป็นองค์กรมหาชน ทำหน้าที่พัฒนาเกณฑ์วิธีการประเมินคุณภาพภายนอก และทำการประเมินผลการจัดการศึกษา เพื่อให้มีการตรวจสอบคุณภาพของสถานศึกษา โดยคำนึงถึงความมุ่งหมายและหลักการ และแนวทางการจัดการศึกษาในแต่ละระดับตามที่กำหนดไว้ในพระราชบัญญัติการศึกษา ให้มีการประเมินคุณภาพภายนอกของสถานศึกษาทุกแห่งอย่างน้อยหนึ่งครั้งในทุกห้าปี นับตั้งแต่การประเมินครั้งสุดท้าย และเสนอผลการประเมินต่อหน่วยงานที่เกี่ยวข้องและสาธารณชน

ระบบหลักเกณฑ์และวิธีการประกันคุณภาพการศึกษาให้เป็นไปตามกำหนดในกฎของกระทรวง ซึ่งกฎของกระทรวงศึกษาธิการมี ๒ ฉบับ ดังนี้

- กฎกระทรวงว่าด้วยระบบ หลักเกณฑ์และวิธีการประกันคุณภาพการศึกษาภายในสถานศึกษา ระดับการศึกษาขั้นพื้นฐาน พ.ศ. ๒๕๔๖ ข้อ ๒ วรรคสอง บัญญัติว่า ระบบการประกันคุณภาพการศึกษาภายในสถานศึกษา เป็นส่วนหนึ่งของการบริหารการศึกษา ซึ่งเป็นกระบวนการพัฒนาคุณภาพการศึกษาอย่างต่อเนื่อง ประกอบด้วย
 - ระบบการบริหารจัดการและสารสนเทศ
 - การพัฒนามาตรฐานการศึกษา
 - การจัดแผนพัฒนาคุณภาพการศึกษา
 - การดำเนินงานตามแผนพัฒนาคุณภาพการศึกษา
 - การตรวจสอบและการทบทวนคุณภาพการศึกษา
 - การประเมินคุณภาพการศึกษา
 - การรายงานคุณภาพการศึกษาประจำปี
 - การผุดูระบบการประกันคุณภาพการศึกษา

- กฎกระทรวงว่าด้วยระบบหลักเกณฑ์ และวิธีการประกันคุณภาพการศึกษาภายในสถานศึกษา ระดับอุดมศึกษา พ.ศ. ๒๕๔๖ ข้อ ๖ (๑) บัญญัติว่า ระบบและกลไกการประกันคุณภาพ การศึกษาของคณะวิชาและสถานศึกษาระดับอุดมศึกษา โดยคำนึงถึงองค์ประกอบของคุณภาพ การศึกษาระดับอุดมศึกษาดังต่อไปนี้
 - ปรัชญา ปณิธาน วัตถุประสงค์ และแผนดำเนินงาน
 - การเรียนการสอน
 - กิจกรรมการพัฒนานิสิตนักศึกษา
 - การวิจัย
 - การบริการทางวิชาการแก่สังคม
 - การทำนุบำรุงศิลปวัฒนธรรม
 - การบริหารและการจัดการ
 - การเงินและงบประมาณ
 - ระบบและกลไกการประกันคุณภาพการศึกษา

การประกันคุณภาพการศึกษามีหลักการและจุดมุ่งหมายอย่างไร

การประกันคุณภาพการศึกษามีหลักการดังนี้

- สร้างความมั่นใจและความพึงพอใจในคุณภาพการศึกษา
- การป้องกันปัญหา ต้องมีการวางแผนและการเตรียมการ
- ตั้งมั่นบนหลักวิชาในการพัฒนาหลักวิชาชีพ
- การดำเนินงานสามารถติดตามตรวจสอบและประเมินตนเองได้
- การดำเนินงานเน้นคุณภาพในการปฏิบัติงานทุกระดับทุกขั้นตอน
- การสร้างความรู้ ทักษะ และความมั่นใจให้กับบุคลากรในสถานศึกษา
- การประสานสัมพันธ์ในองค์กรและบุคลากรในพื้นที่
- การเน้นภาวะผู้นำของผู้บริหาร

จุดมุ่งหมายของการประกันคุณภาพการศึกษา ประกอบด้วย

- จุดมุ่งหมายทั่วไป ได้แก่
 - เพื่อให้ทราบระดับคุณภาพของสถาบันการศึกษาในการดำเนินการภารกิจต่างๆ
 - กระตุ้นเตือนให้สถาบันการศึกษาพัฒนาคุณภาพการศึกษา และประสิทธิภาพการบริหาร การจัดการอย่างต่อเนื่อง
 - เพื่อให้ทราบความก้าวหน้าของการพัฒนาคุณภาพการศึกษาของสถาบันการศึกษา
 - เพื่อรายงานสภาพและการพัฒนาในด้านคุณภาพ และมาตรฐานของสถาบันการศึกษาต่อ สาธารณชน และหน่วยงานที่เกี่ยวข้อง
- จุดมุ่งหมายเฉพาะ ประกอบด้วย
 - เพื่อตรวจสอบยืนยันสภาพจริงในการดำเนินงานของสถาบันการศึกษา และประเมิน คุณภาพการศึกษาตามมาตรฐานการศึกษาอย่างมีประสิทธิภาพ ตามกรอบแนวทางและ วิธีการที่กำหนด และสอดคล้องกับระบบการประกันคุณภาพการศึกษาของ สถาบันการศึกษาและหน่วยงานต้นสังกัด

- เพื่อให้ได้ข้อมูลซึ่งช่วยสะท้อนให้เห็นถึงจุดเด่น – จุดที่ควรพัฒนาของสถาบันการศึกษา
เงื่อนไขของความสำเร็จ และสาเหตุของปัญหา
- เพื่อช่วยเสนอแนะแนวทางปรับปรุงและพัฒนาคุณภาพการศึกษาแก่สถาบันการศึกษา
และหน่วยงานต้นสังกัด
- เพื่อส่งเสริมให้สถาบันการศึกษามีการพัฒนาคุณภาพและประกันคุณภาพภายในอย่าง
ต่อเนื่อง
- เพื่อรายงานผลการประเมินคุณภาพและมาตรฐานการศึกษาของสถาบันการศึกษาต่อ
สาธารณชนและหน่วยงานที่เกี่ยวข้อง

ระบบและกลไกการประกันคุณภาพของสำนักศิลปะและวัฒนธรรม

สำนักศิลปะและวัฒนธรรมมีการดำเนินงานด้านการประกันคุณภาพภายในที่เป็นระเบียบ มีวิธีการ
ขั้นตอนในการปฏิบัติอย่างเป็นระบบ มีบุคลากรและงบประมาณในการสนับสนุนการดำเนินงานของสำนัก มี
การประเมินคุณภาพภายในสำนักร่วมกัน และมีการแต่งตั้งคณะกรรมการรับผิดชอบในการดำเนินงาน การ
ติดตาม ตรวจสอบ ประเมินด้านการประกันคุณภาพที่ชัดเจน และกระตุ้นให้เกิดการพัฒนาคุณภาพอย่าง
ต่อเนื่อง มีการกำหนดแผน/กิจกรรมในการดำเนินงาน กำหนดภารกิจของผู้ดำเนินงานที่เกี่ยวข้องทุกฝ่าย
ร่วมกันทั้งในระดับผู้บริหาร และผู้ปฏิบัติงาน มีการปฏิบัติตามภารกิจการประกันคุณภาพ ตามนโยบายและ
แผนงานที่กำหนดไว้ชัดเจน เพื่อการพัฒนาการประกันคุณภาพอย่างต่อเนื่อง มีการประเมินระบบกลไกการ
ดำเนินการ มีการเตรียมการเพื่อจัดทำรายงานการศึกษาตนเอง มีการใช้สารสนเทศในการประกันคุณภาพมา
วิเคราะห์ปรับปรุงแก้ไข มีการเตรียมการเพื่อรับการตรวจสอบและประเมินระบบการประกันคุณภาพภายใน
โดยคณะกรรมการตรวจสอบของมหาวิทยาลัย

เป้าหมายและภารกิจในการประกันคุณภาพการศึกษา

การประกันคุณภาพของสำนักศิลปะและวัฒนธรรม มีเป้าหมายดังนี้

๑. เพื่อสำรวจ วิเคราะห์ข้อมูล ปัญหาอุปสรรคและหาวิธีแก้ปัญหาในการดำเนินงานให้บรรลุ
เป้าประสงค์
๒. เพื่อจัดระบบการบริหารงานภายในสำนัก ให้เกิดความคล่องตัวและมีประสิทธิภาพ
๓. เพื่อประเมินกระบวนการทำงานและผลการทำงานของบุคลากร
๔. เพื่อประเมินผลสัมฤทธิ์ของงาน
๕. เพื่อนำผลการประเมินไปจัดทำแผนพัฒนาสำนัก และแผนพัฒนาบุคลากรให้มีประสิทธิภาพ ทัน
ต่อการเปลี่ยนแปลงของสังคม

บทที่ ๒

การดำเนินการประกันคุณภาพการศึกษา

การประกันคุณภาพการศึกษามี ๒ ระบบ

๑. ระบบการประกันคุณภาพการศึกษาภายใน

การประเมินผลและการติดตามตรวจสอบคุณภาพและมาตรฐานการศึกษาของสถาบันการศึกษาจากภายใน โดยวงจร PDCA (Plan - Do - Check - Act) เป็นการปฏิบัติโดยบุคลากรของสถาบันการศึกษาหรือโดยหน่วยงานต้นสังกัด ที่มีหน้าที่กำกับดูแลสถาบันการศึกษานั้นๆ

เป็นภารกิจของสำนักศิลปะและวัฒนธรรม ซึ่งเป็นหน่วยงานหลักของมหาวิทยาลัยในการทำนุบำรุงศิลปะและวัฒนธรรมและเป็นหน่วยงานสนับสนุนภารกิจด้านการทำนุบำรุงศิลปวัฒนธรรมของคณะต่างๆ เพื่อให้เกิดการพัฒนาคุณภาพอย่างต่อเนื่อง เน้นการพัฒนาคุณภาพ ให้เกิดขึ้นกับผู้เรียนและความพึงพอใจของชุมชนและสังคม และการรับรองมาตรฐานคุณภาพจาก สมศ.

๒. ระบบการประกันคุณภาพการศึกษาภายนอก

การประเมินผลและการติดตามตรวจสอบคุณภาพและมาตรฐานการศึกษาของสถาบันการศึกษาจากภายนอก โดยสำนักงานรับรองมาตรฐานและประเมินคุณภาพการศึกษา (สมศ.) หรือบุคคล หรือหน่วยงานภายนอกที่สำนักงานดังกล่าวรับรอง เพื่อเป็นการประกันคุณภาพและเป็นการพัฒนาให้มีคุณภาพและมาตรฐานการศึกษาของสถาบันการศึกษานั้นๆ

ระบบและกลไกการประกันคุณภาพภายใน มี ๓ ระบบ

๑. การพัฒนาคุณภาพ/การควบคุมคุณภาพ (Quality Control)

เป็นกระบวนการดำเนินการของหน่วยงานต้นสังกัดและสถาบันการศึกษาในการกำหนดมาตรฐานการศึกษาให้สอดคล้องกับมาตรฐานการศึกษาของชาติ หลังจากนั้นหน่วยงานต้นสังกัดและสถาบันการศึกษาจัดทำแผน เพื่อใช้เป็นแนวทางในการดำเนินงานพัฒนาคุณภาพเข้าสู่มาตรฐานที่กำหนดไว้ในด้านการพัฒนาหลัก สูตร สื่อการพัฒนาครูและบุคลากร ธรรมเนียมสถานศึกษา ระเบียบการสอน การแนะนำ การจัดการเรียนการสอน และการประเมินผล ทั้งนี้จะเน้นระบบและกลไกการปฏิบัติงานตามแผน ติดตาม กำกับการดำเนินงานอย่างจริงจังและต่อเนื่อง

๒. การตรวจติดตาม/ตรวจสอบคุณภาพ (Quality Audit)

เป็นการดำเนินการของสถาบันการศึกษาและหน่วยงานต้นสังกัดในการยืนยันเป้าหมายที่กำหนด มุ่งไปสู่มาตรฐานที่ต้องการ โดยการดำเนินการดังนี้

การตรวจสอบและทบทวนการดำเนินงานทั้งระบบด้วยตนเองของสถาบันการศึกษา เพื่อนำข้อมูลมาปรับปรุงและพัฒนาการจัดการศึกษาอย่างต่อเนื่องสม่ำเสมอ และรายงานผลต่อผู้ปกครองและผู้รับผิดชอบการจัดการศึกษา

การตรวจสอบและทบทวนคุณภาพการศึกษาของสถาบันการศึกษา โดยหน่วยงานต้นสังกัด เพื่อส่งเสริมสนับสนุนและ/หรือใช้มาตรการในการส่งเสริมพัฒนาคุณภาพการศึกษาให้เป็นไปตามมาตรฐานการศึกษาที่กำหนดไว้

๓. การประเมินคุณภาพ (Quality Assessment)

เป็นการประเมินค่าระดับคุณภาพของกิจกรรมเฉพาะอย่างในหน่วยงาน เช่น คุณภาพการจัดการศึกษา คุณภาพของงานวิจัย คุณภาพของการสอน เป็นต้น

การประเมินคุณภาพภายในจะใช้วิธีการศึกษาตนเอง (Self Study) และการประเมินตนเอง (Self Assessment)

ส่วนการประเมินคุณภาพภายนอกเป็นการดำเนินงานโดยสำนักงานรับรองมาตรฐานและประเมินคุณภาพการศึกษา เพื่อประเมินผลและรับรองว่า สถาบันการศึกษาจัดการศึกษาได้คุณภาพตามมาตรฐานการศึกษาที่กำหนดไว้

การดำเนินงานตามระบบและกลไกการประกันคุณภาพภายใน

ระบบ	กลไก
<p>๑. การพัฒนาคุณภาพระบบที่สำคัญ คือ</p> <p>๑.๑ มาตรฐานการประกันคุณภาพภายใน</p> <ul style="list-style-type: none"> - เกณฑ์มาตรฐานตัวบ่งชี้ที่พัฒนาขึ้น จำนวน ๖ ตัวบ่งชี้ <p>๑.๒ มาตรฐานการประกันคุณภาพภายนอก</p> <ul style="list-style-type: none"> - ของ สมศ. , ก.พ.ร. 	<p>๑. กระบวนการพัฒนาคุณภาพ</p> <p>๑.๑ มีนโยบายการประกันคุณภาพของระดับสำนักฯ</p> <p>๑.๒ มีแผนงานประกันคุณภาพระดับสำนักฯ</p> <p>๑.๓ มีคณะกรรมการประกันคุณภาพของสำนัก และคณะกรรมการการตรวจติดตามและประเมินคุณภาพระดับสำนักฯ</p> <p>๑.๔ สร้างเครือข่ายการประกันคุณภาพภายในกับหน่วยงานต่างๆ</p> <p>๑.๕ มีผู้รับผิดชอบกำกับดูแลตัวชี้วัดและจัดเก็บข้อมูล</p>
<p>๒. การติดตามคุณภาพ มีระบบที่สำคัญคือ</p> <ul style="list-style-type: none"> - เกณฑ์มาตรฐานตัวบ่งชี้ที่พัฒนาขึ้น จำนวน ๖ ตัวบ่งชี้ - ตัวชี้วัด ๔ มิติ ของ ก.พ.ร. 	<p>๒. กระบวนการติดตามคุณภาพ</p> <p>๒.๑ จัดประชุมกลุ่มย่อยเพื่อทบทวนปรับปรุงหรือเทียบเคียงภายในองค์กร และภายนอกองค์กร</p> <p>๒.๒ มีผู้รับผิดชอบการรายงานประเมินการตนเองตามองค์ประกอบ ตัวบ่งชี้</p> <p>๒.๓ มีการจัดทำรายงานการประเมินตนเอง (SAR)</p> <p>๒.๔ มีการจัดเก็บหลักฐานเอกสารที่เกี่ยวข้อง</p>
<p>๓. การประเมินคุณภาพ มีระบบที่สำคัญคือ</p> <ul style="list-style-type: none"> - การรายงานประเมินตนเองของสำนัก 	<p>๓. กระบวนการประเมินคุณภาพ</p> <p>๓.๑ มีคณะกรรมการตรวจสอบรายงานการประเมินตนเอง</p>

ระบบ	กลไก
<ul style="list-style-type: none"> - การประเมินจากต้นสังกัด - การประเมินคุณภาพมาตรฐานจากคณะกรรมการภายในหน่วยงาน และภายนอกหน่วยงาน 	<p>๓.๒ มีคณะกรรมการตรวจติดตามและประเมินระดับสำนัก</p> <p>๓.๓ เตรียมความพร้อมเพื่อรับการประเมินเพื่อรับรองมาตรฐานคุณภาพ</p>

การประกันคุณภาพภายนอก (Externat Quality Assurance)

การประกันคุณภาพภายนอก เป็นการประเมินคุณภาพการจัดการศึกษา เพื่อให้มีการติดตามและตรวจสอบคุณภาพและมาตรฐานการศึกษาของสถานศึกษา โดยคำนึงถึงความมุ่งหมาย หลักการ และแนวการจัดการศึกษาในแต่ละระดับ ซึ่งประเมินโดย “สำนักงานรับรองมาตรฐานและประเมินคุณภาพการศึกษา (องค์การมหาชน) หรือเรียกชื่อย่อว่า “สมศ.” พระราชบัญญัติการศึกษาแห่งชาติ พ.ศ.๒๕๔๒ แก้ไขเพิ่มเติม (ฉบับที่๒) พ.ศ.๒๕๔๕ ได้กำหนดให้สถานศึกษาทุกแห่งต้องได้รับการประเมินคุณภาพภายนอกอย่างน้อย ๑ ครั้ง ในทุกรอบ ๕ ปี นับตั้งแต่การประเมินครั้งสุดท้าย และเสนอผลการประเมินต่อหน่วยงานที่เกี่ยวข้องและสาธารณชน

รูปแบบและวิธีการประเมินคุณภาพภายนอกจะเป็นไปตามหลักเกณฑ์ที่กำหนดโดยสำนักงานรับรองมาตรฐานและประเมินคุณภาพการศึกษา (องค์การมหาชน) ซึ่งมีหลักการสำคัญ ๕ ประการ ดังต่อไปนี้

- ๑) เป็นการประเมินเพื่อมุ่งให้มีการพัฒนาคุณภาพการศึกษา ไม่ได้มุ่งเน้นเรื่องการตัดสิน การจับผิด หรือการให้คุณ – ให้โทษ
- ๒) ยึดหลักความเที่ยงตรง เป็นธรรม โปร่งใส มีหลักฐานข้อมูลตามสภาพความเป็นจริง (evidence- based) และมีความรับผิดชอบที่ตรวจสอบได้ (accountability)
- ๒) มุ่งเน้นในเรื่องการส่งเสริมและประสานงานในลักษณะกัลยาณมิตรมากกว่าการกำกับควบคุม
- ๓) ส่งเสริมการมีส่วนร่วมในการประเมินคุณภาพและการพัฒนาการจัดการศึกษาจากทุกฝ่ายที่เกี่ยวข้อง
- ๔) มุ่งสร้างความสมดุลระหว่างเสรีภาพทางการศึกษากับจุดมุ่งหมายและหลักการศึกษาของชาติตามที่กำหนดไว้ในพระราชบัญญัติการศึกษาแห่งชาติ พ.ศ.๒๕๔๒ ให้เอกภาพเชิงนโยบาย แต่ยังคงมีความหลากหลายในทางปฏิบัติ โดยสถาบันสามารถกำหนดเป้าหมายเฉพาะ และพัฒนาคุณภาพการศึกษาให้เต็มตามศักยภาพของสถาบันและผู้เรียน

การประกันคุณภาพภายในและภายนอกมีความสัมพันธ์กันอย่างไร

การประกันคุณภาพภายใน เป็นการตรวจสอบ การควบคุม การติดตาม ประเมินผลคุณภาพตามมาตรฐานการศึกษาของสถาบันการศึกษาจากภายใน โดยบุคลากรของสถาบันการศึกษานั้นทั้งหมด หรือโดยหน่วยงานต้นสังกัดที่มีหน้าที่กำกับดูแลสถาบันการศึกษานั้น ผลจากการตรวจสอบคุณภาพภายใน คือ มีการวางระบบงานที่มีระบบและกลไกที่ชัดเจน มีการดำเนินงานรวมทั้งมีการพัฒนาฐานข้อมูลในด้านต่างๆ ส่วนการประกันคุณภาพภายนอกเป็นการประเมินคุณภาพการจัดการศึกษา การติดตาม การตรวจสอบคุณภาพและมาตรฐานการศึกษาของสถาบันการศึกษาซึ่งกระทำโดยหน่วยงานภายนอก หรือผู้ประเมินภายนอก เพื่อมุ่งให้มีการพัฒนาคุณภาพและมาตรฐานของสถาบันการศึกษาให้ดียิ่งขึ้น

การประกันคุณภาพภายใน จะเน้นการตรวจสอบและประเมินคุณภาพและมาตรฐานการศึกษาในด้านต่างๆ ของปัจจัยนำเข้า (Input) และกระบวนการ (Process)

ส่วนการประกันคุณภาพภายนอก จะเน้นการประเมินคุณภาพและมาตรฐานการศึกษาในด้านต่างๆ ของผลผลิต (Output) และผลลัพธ์ (Outcome)

ดังนั้น การประเมินคุณภาพภายในย่อมส่งผลถึงการประกันคุณภาพภายนอกโดยตรง การประกันคุณภาพภายนอก จะใช้ตัวบ่งชี้ตามมาตรฐานต่างๆ ในการประเมินผลการดำเนินงานของสถาบันการศึกษารวมทั้งการตรวจเยี่ยมสถาบัน ซึ่งในการประเมินต้องคำนึงถึงปรัชญา พันธกิจ และลักษณะการจัดการเรียนการสอนของแต่ละสถาบันการศึกษา โดยสถาบันการศึกษาจะต้องจัดทำรายงานประจำปี เตรียมเอกสารข้อมูลในด้านต่างๆ รวมถึงข้อมูลตามตัวบ่งชี้ และรายงานการประเมินตนเองอย่างน้อย ๓ ปีการศึกษา โดยสามารถจัดทำในรูปแบบ CD – Rom หรือ E – SAR เพื่อพร้อมรับการประเมินภายนอกจากสำนักงานรับรองมาตรฐานและประเมินคุณภาพการศึกษาหรือ สมศ. ต่อไป

การประกันคุณภาพการศึกษามีประโยชน์อย่างไร

การประกันคุณภาพการศึกษาก่อให้เกิดประโยชน์ ดังนี้

- เกิดการพัฒนาคุณภาพของสถาบันการศึกษาอย่างต่อเนื่องเข้าสู่มาตรฐานสากล
- การใช้ทรัพยากรในการบริหารจัดการของสถาบันอุดมศึกษาเป็นไปอย่างมีประสิทธิภาพ
- การบริหารจัดการของสถาบันการศึกษาเป็นไปอย่างมีประสิทธิภาพ อันจะทำให้การผลิตผู้สำเร็จการศึกษาทุกระดับ การสร้างผลงานวิจัย และการให้บริการทางวิชาการ เกิดประโยชน์สูงสุด และตรงกับความต้องการของสังคมและประเทศชาติ
- ผู้เรียน ผู้ปกครอง ผู้จ้างงาน และสาธารณชนมีข้อมูลสำหรับการตัดสินใจที่ถูกต้องและเป็นระบบ
- สถาบันการศึกษา หน่วยงานบริการการศึกษา และรัฐบาลมีข้อมูลที่ต้องการ และเป็นระบบในการกำหนดนโยบาย วางแผน และการจัดบริการการศึกษา
- ผู้เรียนมีผลสัมฤทธิ์ทางการเรียนทุกสาระวิชาสูงได้มาตรฐานสม่ำเสมอ
- ผู้เรียนรู้ล่วงหน้าว่าจะได้รับผลอะไรจากการเรียนในสถาบันการศึกษาและได้ผลตามความต้องการ
- ผู้ปกครอง ชุมชน ครู หน่วยงานการจัดการศึกษาในท้องถิ่น มีส่วนร่วมกำหนดมาตรฐานคุณภาพที่ผสมกลมกลืนระหว่างมาตรฐานสากล มาตรฐานชาติและมาตรฐานท้องถิ่น
- ผู้บริหารสถานศึกษาเป็นผู้นำการจัดการเพื่อควบคุมคุณภาพการศึกษา โดยผนึกกำลังกับครู คณะกรรมการสถานศึกษา ผู้ปกครอง ชุมชน วางแผนการยกระดับคุณภาพการจัดการเรียนการสอน เพื่อให้บังเกิดผลกับผู้เรียนตามมาตรฐาน มีการตรวจสอบยอมรับในแผนการดำเนินงานของสถาบันการศึกษา
- ครูได้รับการพัฒนาและจูงใจให้วางแผนการจัดการเรียนการสอนโดยยึดผู้เรียนเป็นศูนย์กลาง เน้นกระบวนการปฏิบัติเพื่อนำไปสู่การบรรลุมาตรฐานคุณภาพการเรียนรู้อย่างครบถ้วน ให้ผู้เรียนทุกคนได้เรียนรู้อย่างเต็มศักยภาพ ผู้บริหารและคณะกรรมการสถานศึกษาติดตามตรวจสอบการเรียนการสอน และช่วยให้คุณภาพการศึกษามีความเป็นระบบระเบียบ
- มีระบบการวัดประเมินผลตามสภาพจริง มุ่งตรงต่อการบรรลุมาตรฐานคุณภาพ และบันทึกผล เพิ่มผลงานที่ผู้บริหารและครูตรวจสอบผลการเรียนและบันทึกผล นำผลมาใช้ในการพัฒนาและรายงานสู่ชุมชนสม่ำเสมอ การจัดการเรียนการสอนทำให้บังเกิดผลตามเป้าหมายคุณภาพการเรียนรู้ที่กำหนดไว้ล่วงหน้าได้ดีเพียงใด

ขั้นตอนการดำเนินการประกันคุณภาพ ของสำนักศิลปะและวัฒนธรรม

P - วางแผนปฏิบัติการโดย

- จัดทำแผนการปฏิบัติราชการ แผนการประกันคุณภาพ
- จัดทำคู่มือประกันคุณภาพ
- แต่งตั้งคณะกรรมการประกันคุณภาพและคณะกรรมการดำเนินการ
- กำหนดผู้รับผิดชอบตามรายงานมาตรฐาน/ตัวบ่งชี้โดยจัดทำตารางการบริหารตามรายงานมาตรฐาน/ตัวบ่งชี้
- กำหนดระยะเวลาการดำเนินการประกันคุณภาพภายใน
- กำหนดแนวทางการดำเนินการประกันคุณภาพภายใน

D - ดำเนินการตามแผน

- ประชุมสร้างความรู้ความเข้าใจและชี้แจงบุคลากรเกี่ยวกับระบบกลไกการประกันคุณภาพการศึกษาทั้งภายในและภายนอก
- จัดทำคู่มือการประกันคุณภาพการศึกษา
- จัดทำกรอบแนวทางการดำเนินการประกันคุณภาพการศึกษา
- จัดทำเอกสารรายละเอียดมาตรฐาน/ตัวบ่งชี้ทั้งภายในและมาตรฐาน/ตัวบ่งชี้การประกันคุณภาพภายนอกเพื่อประกอบการดำเนินการประกันคุณภาพการศึกษา
- ประสานงานกับคณะต่างๆ
- กำกับติดตามการดำเนินงาน

C - ตรวจสอบ / ประเมินผล

- มีคณะกรรมการตรวจติดตามประเมินผลการดำเนินการประกันคุณภาพภายในที่มหาวิทยาลัยแต่งตั้งโดยใช้วิธีสัมภาษณ์ สังเกต ศึกษา เอกสาร
- เก็บรวบรวมข้อมูลผลดำเนินการประกันคุณภาพภายใน เพื่อวิเคราะห์จุดเด่น จุดที่ควรพัฒนาและแนวทางในการพัฒนาในอนาคต

A - การปรับปรุงแก้ไขการดำเนินการ

- สรุปรายข้อมูลผลการดำเนินการประกันคุณภาพภายใน ให้ข้อเสนอแนะเพื่อการพัฒนา
- ประชุมบุคลากร ผู้มีหน้าที่ดูแลรับผิดชอบตลอดจนผู้ที่เกี่ยวข้องเพื่อร่วมกันพิจารณานำผลข้อมูลการประเมินมาปรับปรุงแก้ไขในการดำเนินการประกันคุณภาพการศึกษา และเพื่อการจัดทำแผนปฏิบัติราชการในปีต่อไป

การดำเนินงานประกันคุณภาพการศึกษา

๑. การศึกษาเกณฑ์มาตรฐานการประกันคุณภาพการศึกษา

การประกันคุณภาพการศึกษา เป็นเรื่องที่ส่งผลโดยตรงต่อคุณภาพการจัดการเรียนการสอนและคุณภาพบัณฑิต ดังนั้นเจ้าหน้าที่ประกันคุณภาพการศึกษาจึงมีหน้าที่รับผิดชอบ ควบคุม และดูแลการประกันคุณภาพการศึกษาของมหาวิทยาลัย ให้เป็นไปตามเกณฑ์มาตรฐานที่มหาวิทยาลัยราชภัฏนครสวรรค์สำนักงานคณะกรรมการการอุดมศึกษา (สกอ.) และสำนักงานรับรองมาตรฐานและประเมินคุณภาพการศึกษา (สมศ.) กำหนด

เจ้าหน้าที่ประกันคุณภาพการศึกษา จะต้องศึกษาเกณฑ์มาตรฐานที่สำนักงานคณะกรรมการการอุดมศึกษา (สกอ.) และสำนักงานรับรองมาตรฐานและประเมินคุณภาพการศึกษา (สมศ.) กำหนด จากคู่มือและแบบฟอร์มการจัดเก็บข้อมูลตามตัวบ่งชี้คุณภาพระดับคณะ/หน่วยงานจัดการเรียนการสอน และคู่มือการจัดเก็บข้อมูลตามตัวบ่งชี้คุณภาพของมหาวิทยาลัย

๒. การจัดทำแผนการดำเนินงานประกันคุณภาพการศึกษา

เจ้าหน้าที่ประกันคุณภาพการศึกษาจะต้องจัดทำแผนการดำเนินงานประกันคุณภาพการศึกษาเพื่อกำหนดแผนงาน โครงการ และกิจกรรม ด้านการประกันคุณภาพของระดับสำนักฯ ในทุกปีการศึกษาซึ่งในการจัดทำจะต้องทบทวนผลการประเมินคุณภาพ ในปีการศึกษาที่ผ่านมาของระดับสำนักฯ และวิเคราะห์จุดแข็ง จุดที่ควรพัฒนา และข้อเสนอแนะจากคณะกรรมการตรวจประเมินคุณภาพภายใน เพื่อใช้เป็นแนวทางในการพัฒนาการดำเนินงานด้านการประกันคุณภาพของระดับสำนักฯ ในปีการศึกษาถัดไป

๓. การจัดทำคู่มือการประกันคุณภาพการศึกษา

เจ้าหน้าที่ประกันคุณภาพการศึกษาจะต้องจัดทำคู่มือการประกันคุณภาพการศึกษาเป็นประจำทุกปี โดยในแต่ละปีจะต้องจัดทำคู่มือ ๒ ฉบับ คือ คู่มือการประกันคุณภาพการศึกษาและแบบฟอร์มการจัดเก็บข้อมูลตามตัวบ่งชี้คุณภาพระดับสำนักฯ

๔. การกำหนดค่าเป้าหมายการประกันคุณภาพการศึกษา

เจ้าหน้าที่ประกันคุณภาพการศึกษาจะต้องจัดทำค่าเป้าหมายการประกันคุณภาพทุกปีการศึกษา โดยอ้างอิงตามผลคะแนนการประเมินจากปีการศึกษาที่ผ่านมา โดยการตั้งค่าเป้าหมายจะต้องมากกว่าหรือเท่ากับคะแนนที่ทำได้ในปีที่ผ่านมา หรือจะต้องเป็นค่าเฉลี่ยผลคะแนนที่ทำได้อ่อนหลัง ๓ ปี หากจำเป็นต้องตั้งค่าเป้าหมายที่ไม่เป็นไปตามนี้ ต้องชี้แจงเหตุผลให้ฝ่ายประกันคุณภาพของระดับสำนักฯ ทราบด้วย หลังจากจัดทำค่าเป้าหมายเรียบร้อยแล้ว ให้กำหนดผู้รับผิดชอบและผู้ช่วยในแต่ละตัวบ่งชี้ตามภาระการทำงานของแต่ละคน และนำเข้าที่ประชุมคณะกรรมการประจำสำนักฯ เพื่อพิจารณา ก่อนเสนอคณะกรรมการประกันคุณภาพการศึกษาระดับสำนักฯ เพื่อพิจารณาต่อไป หลังจากค่าเป้าหมายได้รับความเห็นชอบแล้ว ให้แจ้งบุคลากรของสำนักฯ ทุกคนทราบ เพื่อจะได้วางแผนการดำเนินงานประกันคุณภาพการศึกษาในตัวชี้วัดที่รับผิดชอบให้ได้ตามค่าเป้าหมายที่สำนักฯ ได้ตั้งไว้

๕. การติดตาม รวบรวม และประเมินผลการดำเนินงานประกันคุณภาพการศึกษา

หลังจากแจ้งค่าเป้าหมายการประกันคุณภาพของสำนักฯ ให้บุคลากรทราบแล้ว เจ้าหน้าที่ประกันคุณภาพการศึกษาจะต้องติดตามผลการดำเนินงาน รวบรวมเอกสารที่เกี่ยวข้อง และประเมินผลการดำเนินงานด้านการประกันคุณภาพของสำนักฯ ว่าเป็นไปตามแผนที่ได้กำหนดไว้หรือไม่โดยจะติดตามความก้าวหน้าในการดำเนินงานผ่านการจัดประชุมคณะกรรมการประกันคุณภาพการศึกษาระดับสำนักฯ มาตรฐานการศึกษา การควบคุมภายใน และการบริหารความเสี่ยง เพื่อให้คณะกรรมการฯ ที่เป็น

ผู้บริหารและคณาจารย์ประจำทราบถึงผลการดำเนินงานประกันคุณภาพของระดับสำนักฯ พร้อมทั้งร่วมกันกำหนดแผนงานและควบคุมให้การประกันคุณภาพของระดับสำนักฯ ดำเนินการไปด้วยความเรียบร้อย

๖. การจัดทำรายงานการประเมินตนเอง

เจ้าหน้าที่ประกันคุณภาพการศึกษา มีหน้าที่ในการจัดทำรายงานการประเมินตนเอง (Self Assessment Report) (SAR) ของระดับสำนักฯ ซึ่งรายงานการประเมินตนเอง คือ รายงานที่แสดงถึงผลการดำเนินงานของสำนักฯ ตามเกณฑ์มาตรฐานการประกันคุณภาพทุกตัวบ่งชี้ในปีการศึกษาที่ผ่านมา เจ้าหน้าที่ประกันคุณภาพจะต้องรวบรวม SAR ทั้งหมดจากผู้รับผิดชอบตัวบ่งชี้ และนำมาตรวจสอบความถูกต้องของข้อมูล เรียบเรียง พร้อมจัดทำบทนำและส่วนประกอบอื่นๆ ให้สมบูรณ์ตามรูปแบบของการจัดทำรายงานการประเมินตนเอง ทั้งนี้รายงานการประเมินตนเอง จะต้องแล้วเสร็จตามเวลาที่ฝ่ายประกันคุณภาพของสำนักฯ กำหนด เพื่อที่จะได้ส่งให้คณะกรรมการประเมินคุณภาพการศึกษาภายในนำไปศึกษาก่อนเข้าตรวจจริงและหลังจากการตรวจประเมินแล้วเสร็จ สำนักฯ จะต้องจัดทำรายงานการประเมินตนเองฉบับปรับปรุงหลังตรวจประเมิน และส่งให้ฝ่ายประกันคุณภาพของมหาวิทยาลัยอีกครั้งหนึ่ง

๗. การประเมินคุณภาพการศึกษา

๗.๑ การประเมินคุณภาพการศึกษาภายใน

การประเมินคุณภาพการศึกษาภายในเป็นส่วนหนึ่งของกระบวนการบริหารการศึกษาที่ต้องดำเนินการอย่างต่อเนื่องทุกปี ซึ่งจะใช้เวลาในการตรวจประเมินที่สำนักฯ ประมาณ ๑ วัน โดยเป็นอาจารย์จากภายนอกมหาวิทยาลัยไม่น้อยกว่ากึ่งหนึ่ง โดยคณะจะต้องเป็นผู้เสนอชื่อกรรมการภายนอกให้แก่ฝ่ายประกันคุณภาพของมหาวิทยาลัย

๗.๒ การประเมินคุณภาพการศึกษาภายนอก

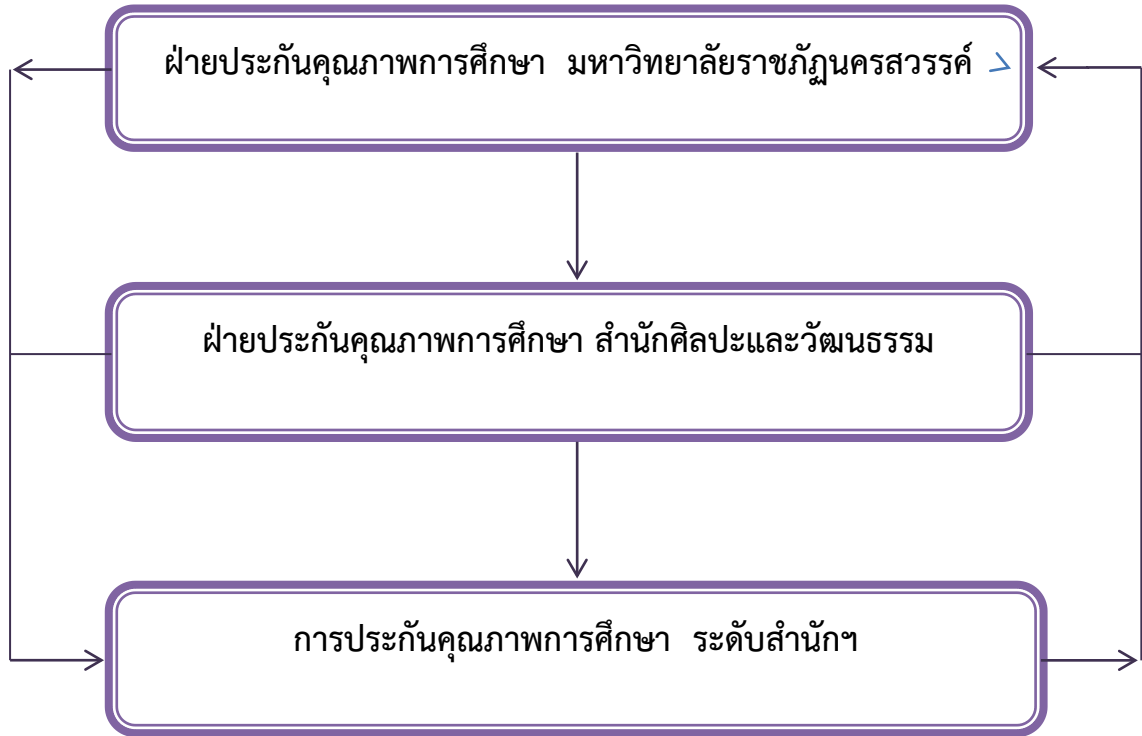
การประเมินคุณภาพการศึกษาภายนอกเป็นส่วนหนึ่งของกระบวนการบริหารการศึกษาที่ต้องดำเนินการทุก ๕ ปี โดยคณะกรรมการประเมินจะมาจากสำนักงานรับรองมาตรฐานและประเมินคุณภาพการศึกษา (สมศ.) ซึ่งจะใช้เวลาในการตรวจประเมินที่สำนักฯ ประมาณครึ่งวัน

เจ้าหน้าที่ประกันคุณภาพการศึกษา จะต้องประสานงานกับฝ่ายประกันคุณภาพการศึกษาของสำนักฯ เพื่อเตรียมรับการประเมินคุณภาพภายในและภายนอก โดยในวันประเมิน เจ้าหน้าที่ประกันคุณภาพจะต้องเป็นผู้ประสานกับคณะกรรมการในการอำนวยความสะดวกต่างๆ และเสนอเอกสารหรือหลักฐานอ้างอิงเพิ่มเติมตามที่คณะกรรมการต้องการ หลังจากการประเมินแล้ว หากสำนักฯ ต้องการชี้แจงหรืออุทธรณ์ผลการประเมิน สามารถทำได้ภายใน ๑ สัปดาห์หลังจากวันประเมิน จากนั้นหากไม่มีการปรับผลคะแนนแล้ว สำนักฯ จะต้องจัดทำรายงานการประเมินตนเองฉบับปรับปรุงหลังตรวจประเมิน และส่งให้ฝ่ายประกันคุณภาพของมหาวิทยาลัยอีกครั้ง นอกจากนี้ยังต้องรายงานผลการประเมินของสำนักฯ ผ่านระบบฐานข้อมูลการประกันคุณภาพการศึกษา ระดับอุดมศึกษา (CHE QA Online System)

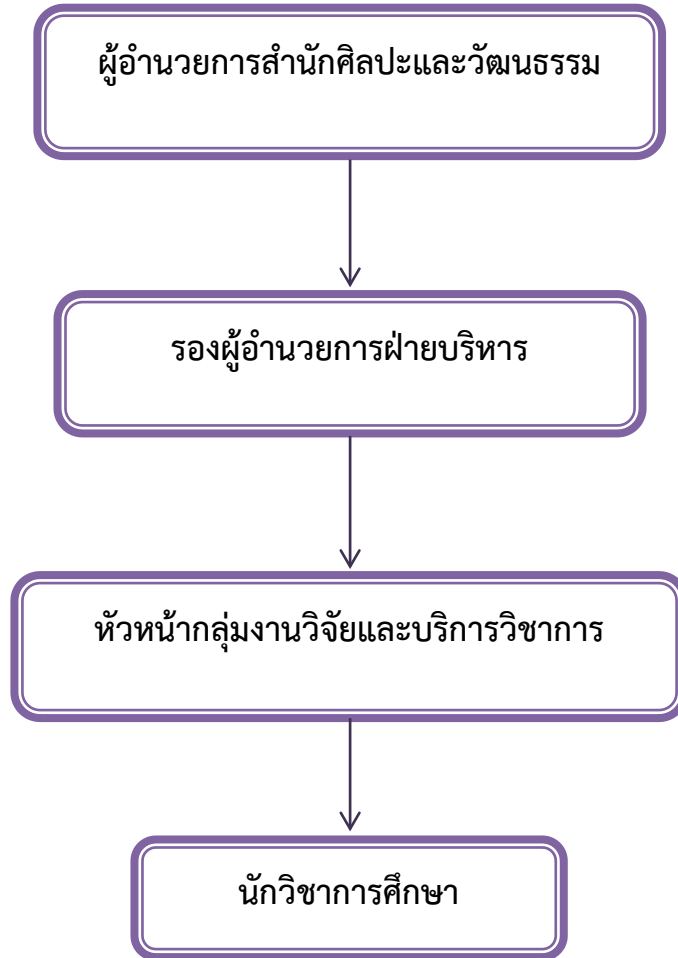
๘. การจัดทำแผนพัฒนาคุณภาพ

หลังจากประเมินคุณภาพในปีการศึกษานั้นๆ แล้วเสร็จ เจ้าหน้าที่ประกันคุณภาพการศึกษา จะต้องทำแผนพัฒนาคุณภาพ เพื่อปรับปรุงคุณภาพตามข้อสังเกตและข้อเสนอแนะจากคณะกรรมการประเมินคุณภาพ จากนั้นให้นำแผนพัฒนาคุณภาพเข้าที่ประชุมคณะกรรมการประจำสำนักฯ เพื่อพิจารณา แล้วจึงนำส่งให้แก่ฝ่ายประกันคุณภาพของสำนักฯ ต่อไป

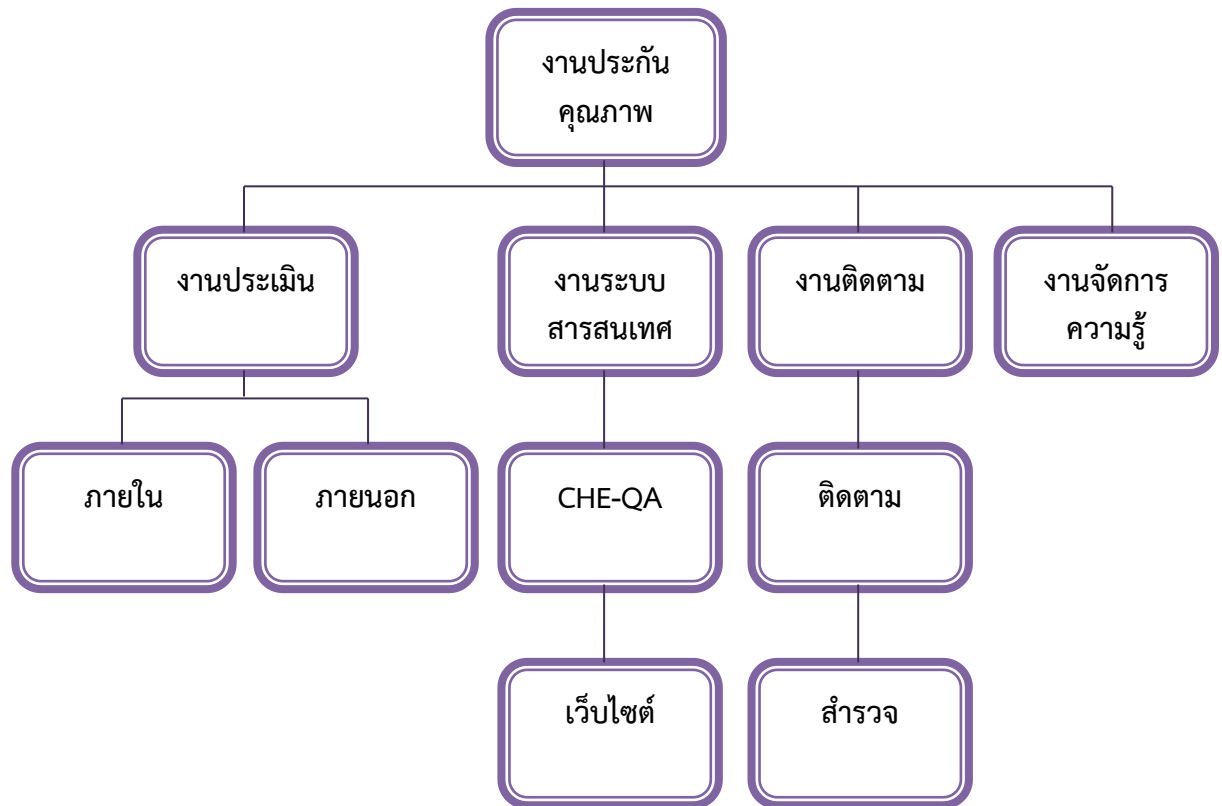
โครงสร้างการดำเนินงานประกันคุณภาพการศึกษา



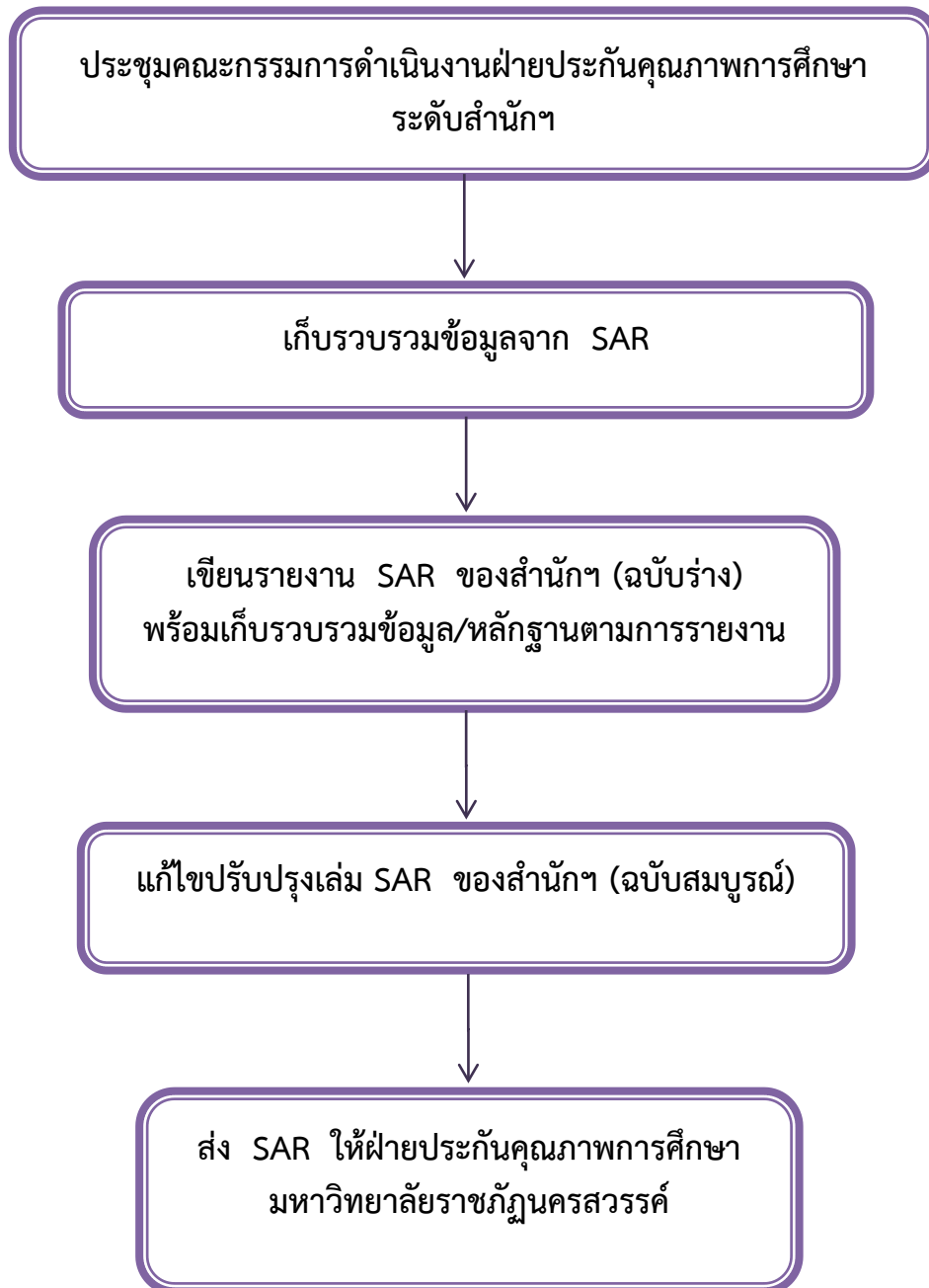
โครงสร้างการบริหารงานประกันคุณภาพการศึกษา
สำนักศิลปะและวัฒนธรรม



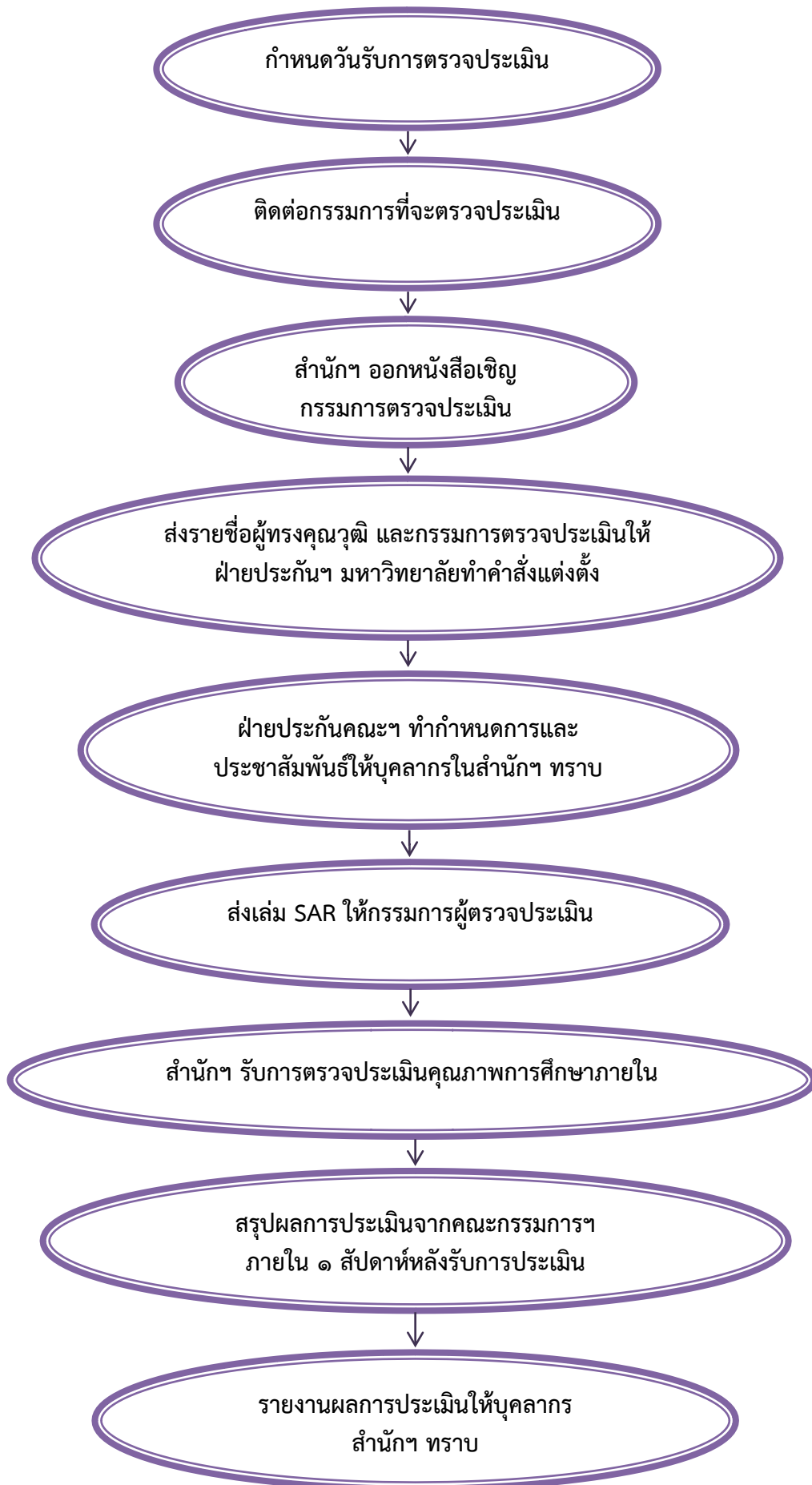
โครงสร้างการปฏิบัติงาน/ขอบข่ายงานหลัก



การดำเนินงานประกันคุณภาพการศึกษา
การจัดทำรายงานการประเมินตนเอง (SAR) ระดับสำนักฯ



ขั้นตอนการรับการตรวจประเมิน ระดับสำนักฯ

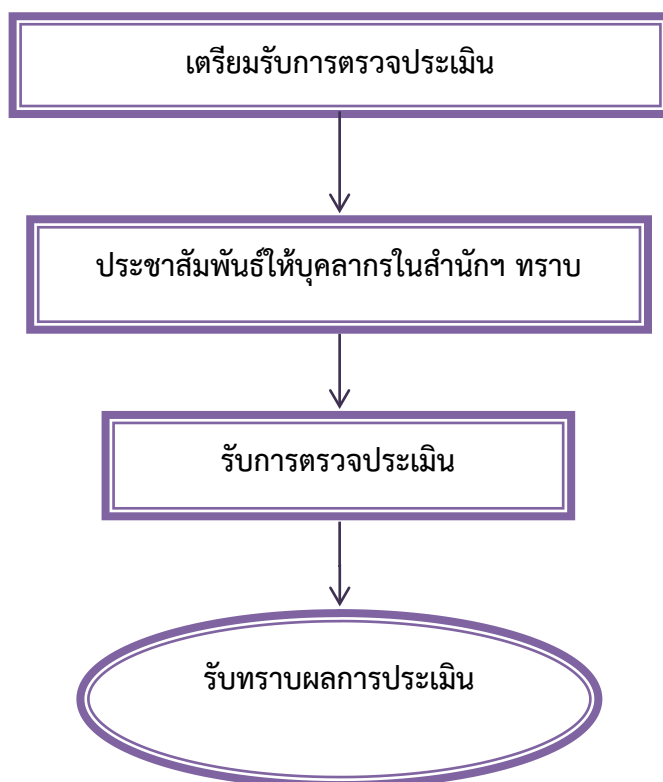


การรับการตรวจประเมินคุณภาพการศึกษาภายนอก

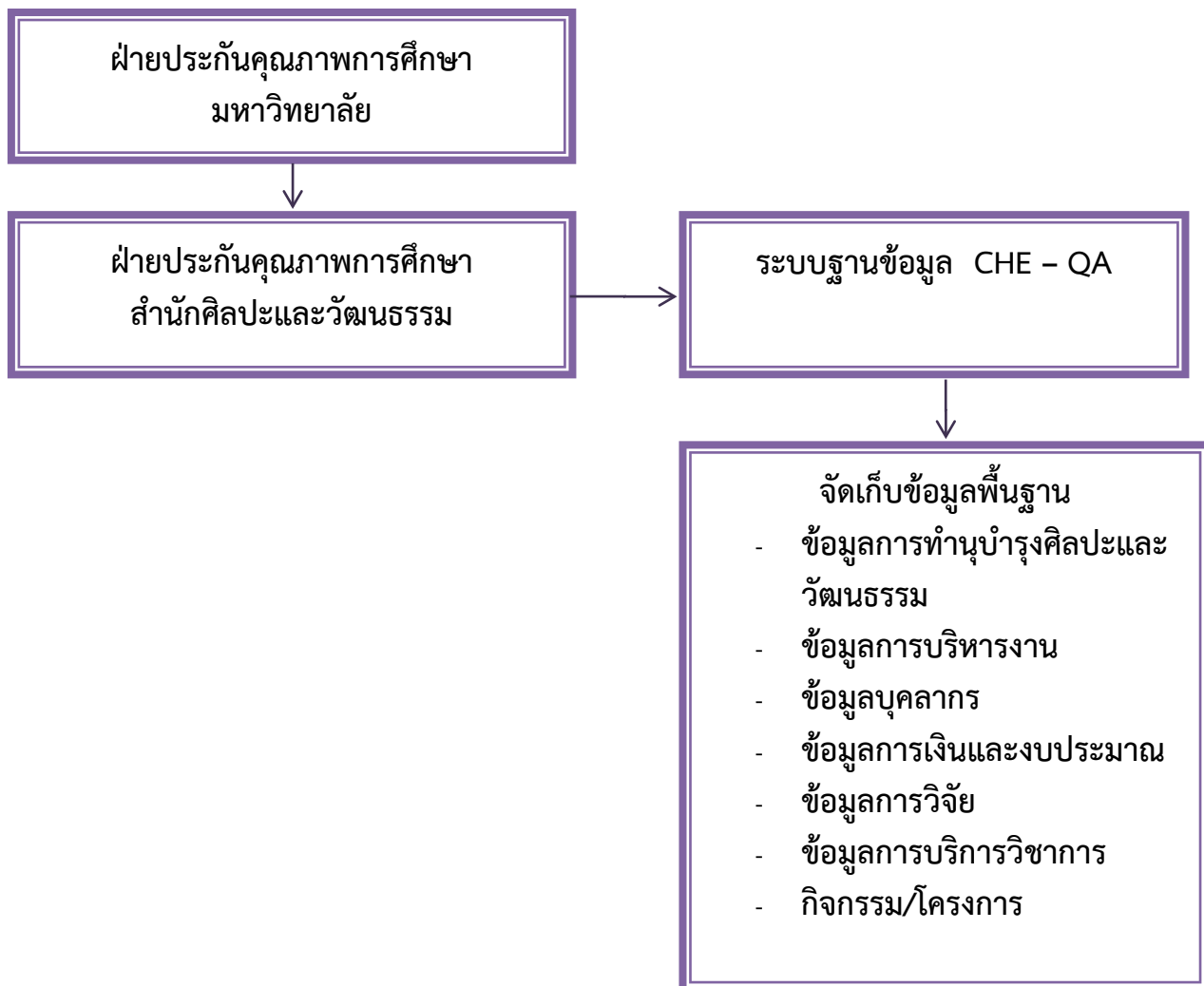
การรับการตรวจประเมินคุณภาพการศึกษาภายนอกจะมีการตรวจประเมิน ๓ ปี/ ๑ ครั้ง โดย คณะกรรมการตรวจประเมินภายนอก จากสำนักงานรับรองมาตรฐานและประเมินคุณภาพการศึกษา (สมศ.) โดยมีวัตถุประสงค์ในการตรวจประเมิน ดังนี้

รอบที่ ๑ ตรวจเยี่ยมโดยทั่วไปเพื่อให้ข้อเสนอแนะ

รอบที่ ๒ ตรวจประเมินเพื่อติดตามผลการดำเนินงาน/จัดอันดับ



งานระบบฐานข้อมูล
โครงสร้างการปฏิบัติงาน



บทที่ ๓

องค์ประกอบ ตัวบ่งชี้ ผู้รับผิดชอบ ปฏิทินดำเนินการ

องค์ประกอบ ตัวบ่งชี้ เกี่ยวกับงานประกันคุณภาพการศึกษา ที่สำนักฯ รับผิดชอบ

การประเมินตามองค์ประกอบและตัวบ่งชี้

องค์ประกอบที่ ๔ การทำนุบำรุงศิลปะและวัฒนธรรม (ระดับสถาบัน)

ตัวบ่งชี้ที่ ๔.๑ ระบบและกลไกการทำนุบำรุงศิลปะและวัฒนธรรม

องค์ประกอบที่ ๕ การบริหารจัดการ (ระดับสำนัก)

ตัวบ่งชี้ที่ ๕.๑ การบริหารของสถาบันเพื่อการกำกับติดตามผลลัพธ์ตามพันธกิจ
กลุ่มสถาบัน และเอกลักษณ์ของสถาบัน

ตัวบ่งชี้เพิ่มเติมของสำนัก (ระดับสำนัก)

ตัวบ่งชี้ ๑. การพัฒนาหอวัฒนธรรม จังหวัดนครสวรรค์ ให้เป็นแหล่งเรียนรู้
ภูมิปัญญาท้องถิ่นและพัฒนาคุณภาพชีวิต

ตัวบ่งชี้ ๒. การส่งเสริมสนับสนุนการให้ความรู้ด้านศิลปะและวัฒนธรรม
แก่ชุมชนท้องถิ่น อาจารย์ บุคลากร และนักศึกษา

ตัวบ่งชี้ ๓. การส่งเสริมเผยแพร่บทความวิชาการ/บทความวิจัยด้านศิลปะและ
วัฒนธรรมในระดับชาติหรือนานาชาติ

ตัวบ่งชี้ ๔. การสร้างความร่วมมือแลกเปลี่ยนศิลปะและวัฒนธรรมในระดับ
ประเทศและ/หรือนานาชาติ

ตัวบ่งชี้ ๕. ความพึงพอใจของผู้เข้าชมหอวัฒนธรรม จังหวัดนครสวรรค์

<p>องค์ประกอบที่ ๔</p> <p>ตัวบ่งชี้ที่ ๔.๑</p> <p>ชนิดของตัวบ่งชี้</p> <p>คำอธิบายตัวบ่งชี้</p>	<p>การทำนุบำรุงศิลปะและวัฒนธรรม</p> <p>ระบบและกลไกการทำนุบำรุงศิลปะและวัฒนธรรม</p> <p>กระบวนการ</p> <p>สถาบันอุดมศึกษาต้องมีนโยบาย แผนงาน โครงสร้าง และการบริหารจัดการงานทำนุบำรุงศิลปะและวัฒนธรรมทั้งการอนุรักษ์ ฟื้นฟู สืบสาน เผยแพร่วัฒนธรรมไทย ภูมิปัญญาท้องถิ่นตามจุดเน้นของสถาบันอย่างมีประสิทธิภาพและประสิทธิผล</p>
<p>เกณฑ์มาตรฐาน</p>	<p>๑. กำหนดผู้รับผิดชอบในการทำนุบำรุงศิลปะและวัฒนธรรม</p> <p>๒. จัดทำแผนด้านการทำนุบำรุงศิลปะและวัฒนธรรม และกำหนดตัวบ่งชี้วัดความสำเร็จตามวัตถุประสงค์ของแผน รวมทั้งจัดสรรงบประมาณเพื่อให้สามารถดำเนินการได้ตามแผน</p> <p>๓. กำกับติดตามให้มีการดำเนินงานตามแผนด้านการทำนุบำรุงศิลปะและวัฒนธรรม</p> <p>๔. ประเมินความสำเร็จตามตัวบ่งชี้ที่วัดความสำเร็จตามวัตถุประสงค์ของแผนด้านการทำนุบำรุงศิลปะและวัฒนธรรม</p> <p>๕. นำผลการประเมินไปปรับปรุงแผนหรือกิจกรรมด้านการทำนุบำรุงศิลปะและวัฒนธรรม</p> <p>๖. เผยแพร่กิจกรรมหรือการบริการด้านทำนุบำรุงศิลปะและวัฒนธรรมต่อสาธารณชน</p> <p>๗. กำหนดหรือสร้างมาตรฐานด้านศิลปะและวัฒนธรรมซึ่งเป็นที่ยอมรับในระดับชาติ</p>

เกณฑ์การประเมิน

คะแนน ๑	คะแนน ๒	คะแนน ๓	คะแนน ๔	คะแนน ๕
มีการดำเนินการ ๑ ข้อ	มีการดำเนินการ ๒ ข้อ	มีการดำเนินการ ๓-๔ ข้อ	มีการดำเนินการ ๕ ข้อ	มีการดำเนินการ ๖-๗ ข้อ

องค์ประกอบที่ ๕	การบริหารจัดการ
ตัวบ่งชี้ที่ ๕.๑	การบริหารของสถาบันเพื่อการกำกับติดตามผลลัพธ์ตามพันธกิจกลุ่มสถาบัน และเอกลักษณ์ของสถาบัน
ชนิดของตัวบ่งชี้	กระบวนการ
คำอธิบายตัวบ่งชี้	สถาบันอุดมศึกษามีพันธกิจหลัก คือ การเรียนการสอน การวิจัย การบริการวิชาการแก่สังคม และการทำนุบำรุงศิลปวัฒนธรรม ในการดำเนินพันธกิจหลัก สถาบันอุดมศึกษาจำเป็นต้องดำเนินงานผ่านคณะ ดังนั้นคณะต้องมีการพัฒนาแผนเพื่อกำหนดทิศทางการพัฒนาและการดำเนินงานของคณะให้สอดคล้องกับเป้าหมายและกลุ่มสถาบันตลอดจนมีการบริหารทั้งด้านบุคลากร การเงิน ความเสี่ยงและการประกันคุณภาพการศึกษาเพื่อสนับสนุนการดำเนินงานตามพันธกิจหลักให้บรรลุตามเป้าหมายที่กำหนดไว้
เกณฑ์มาตรฐาน	<p>๑. พัฒนาแผนกลยุทธ์จากผลการวิเคราะห์ SWOT โดยเชื่อมโยงกับวิสัยทัศน์ของสำนัก และสอดคล้องกับวิสัยทัศน์ของสำนัก/สถาบัน รวมทั้งสอดคล้องกับกลุ่มสถาบันและเอกลักษณ์ของสำนัก และพัฒนาไปสู่แผนกลยุทธ์ทางการเงินและแผนปฏิบัติการประจำปีตามกรอบเวลาเพื่อให้บรรลุตามตัวบ่งชี้และเป้าหมายของแผนกลยุทธ์และเสนอผู้บริหารระดับสถาบันเพื่อพิจารณาอนุมัติ</p> <p>๒. ดำเนินงานตามแผนบริหารความเสี่ยงที่เป็นผลจากการวิเคราะห์และระบุปัจจัยเสี่ยงที่เกิดขึ้นจากปัจจัยภายนอก หรือปัจจัยที่ไม่สามารถควบคุมได้ที่ส่งผลกระทบต่อการทำงานตามพันธกิจของสำนักและให้ระดับความเสี่ยงลดลงจากเดิม</p> <p>๓. บริหารงานด้วยหลักธรรมาภิบาลอย่างครบถ้วนทั้ง ๑๐ ประการที่อธิบายการดำเนินงานอย่างชัดเจน</p> <p>๔. ค้นหาแนวปฏิบัติที่ดีจากความรู้ทั้งที่มีอยู่ในตัวบุคคล ทักษะของผู้มีประสบการณ์ตรง และแหล่งเรียนรู้อื่น ๆ ตามประเด็นความรู้ อย่างน้อยครอบคลุมพันธกิจด้านการผลิตบัณฑิตและด้านการวิจัย จัดเก็บอย่างเป็นระบบโดยเผยแพร่ออกมาเป็นลายลักษณ์อักษร และนำมาปรับใช้ในการปฏิบัติงานจริง</p> <p>๕. การกำกับติดตามผลการดำเนินงานตามแผนการบริหารและแผนพัฒนาบุคลากรสายวิชาการและสายสนับสนุน</p> <p>๖. ดำเนินงานด้านการประกันคุณภาพการศึกษาภายในตามระบบและกลไกที่เหมาะสม และสอดคล้องกับพันธกิจและพัฒนาการของสำนักที่ได้ปรับให้การทำงานด้านการประกันคุณภาพเป็นส่วนหนึ่งของการบริหารงานสำนักตามปกติที่ประกอบด้วย การควบคุมคุณภาพ การตรวจสอบคุณภาพ และการประเมินคุณภาพ</p>

เกณฑ์การประเมิน

คะแนน ๑	คะแนน ๒	คะแนน ๓	คะแนน ๔	คะแนน ๕
มีการดำเนินการ ๑ ข้อ	มีการดำเนินการ ๒ ข้อ	มีการดำเนินการ ๓ ข้อ	มีการดำเนินการ ๔ ข้อ	มีการดำเนินการ ๕-๖ ข้อ

ตัวบ่งชี้ (เพิ่มเติม) สำนักศิลปะและวัฒนธรรม ดังนี้

ตัวบ่งชี้	
ชื่อตัวบ่งชี้	๑. การพัฒนาหอวัฒนธรรม จังหวัดนครสวรรค์ ให้เป็นแหล่งเรียนรู้ภูมิปัญญาท้องถิ่นและพัฒนาคุณภาพชีวิต
ชนิดตัวบ่งชี้	กระบวนการ
ระยะเวลา	สิงหาคม ๒๕๕๙ – กรกฎาคม ๒๕๖๐
ผู้กำกับดูแลตัวบ่งชี้	รศ.ดร.สุชาติ แสงทอง อาจารย์อนุสรณ์ สิ้นสะอาด
ผู้จัดเก็บข้อมูล	นายปริญญา จันเจริญ นางสาวศุภรสวรรค์ รอเพชร โทรศัพท์ : ๐๕๖-๒๑๙๑๐๐ ต่อ ๑๑๓๕
คำอธิบายตัวบ่งชี้	แหล่งเรียนรู้ภูมิปัญญาท้องถิ่นและพัฒนาคุณภาพชีวิต เป็นศูนย์กลางในการรวบรวม ค้นคว้า ศึกษา เผยแพร่ และอนุรักษ์ข้อมูลด้านต่างๆ ที่เกี่ยวกับประวัติศาสตร์ โบราณคดี แหล่งศิลปหัตถกรรม แหล่งท่องเที่ยวตามธรรมชาติ ศิลปวัฒนธรรม การละเล่นพื้นบ้าน และประเพณีท้องถิ่นของชาวจังหวัดนครสวรรค์ ตั้งแต่อดีตจนถึงปัจจุบัน รวมทั้งเพื่อให้เป็นแหล่งเรียนรู้และแหล่งอ้างอิงทางวิชาการด้านศิลปะและวัฒนธรรม เป็นศูนย์กลางคลังข้อมูลภูมิปัญญาของชุมชนท้องถิ่น และเป็นศูนย์กลางแลกเปลี่ยนและพัฒนาการเรียนรู้ทั้งในระดับท้องถิ่นจนถึงระดับชาติ
เกณฑ์มาตรฐาน	<ol style="list-style-type: none"> ๑. มีแผนแหล่งเรียนรู้ภูมิปัญญาท้องถิ่นและพัฒนาคุณภาพชีวิต ๒. มีการดำเนินงานตามแผนแหล่งเรียนรู้ภูมิปัญญาท้องถิ่นและพัฒนาคุณภาพชีวิต ๓. กำกับติดตามการดำเนินงานตามแผนแหล่งเรียนรู้ภูมิปัญญาท้องถิ่นและพัฒนาคุณภาพชีวิต ๔. ประเมินผลการดำเนินงานตามแผนแหล่งเรียนรู้ภูมิปัญญาท้องถิ่นและพัฒนาคุณภาพชีวิต ๕. นำผลการประเมินมาเป็นข้อพิจารณาในการปรับปรุงแผนหรือกิจกรรม/โครงการ

เกณฑ์การประเมิน	คะแนน ๑	คะแนน ๒	คะแนน ๓	คะแนน ๔	คะแนน ๕
	มีการ ดำเนินการ ๑ ข้อ	มีการ ดำเนินการ ๒ ข้อ	มีการ ดำเนินการ ๓ ข้อ	มีการ ดำเนินการ ๔ ข้อ	มีการ ดำเนินการ ๕ ข้อ

ตัวบ่งชี้	
ชื่อตัวบ่งชี้	๒. การส่งเสริมสนับสนุนการให้ความรู้ด้านศิลปะและวัฒนธรรมแก่ชุมชน ท้องถิ่น อาจารย์ บุคลากร และนักศึกษา
ชนิดตัวบ่งชี้	กระบวนการ
ระยะเวลา	สิงหาคม ๒๕๕๙ – กรกฎาคม ๒๕๖๐
ผู้กำกับดูแลตัวบ่งชี้	รศ.ดร.สุชาติ แสงทอง ดร.รุ่งรติกา ม่วงไหม
ผู้จัดเก็บข้อมูล	นางสาวศิรินุช ครุฑธกะ นางศุภลักษณ์ ใจเยี่ยม โทรศัพท์ : ๐๕๖-๒๑๙๑๐๐ ต่อ ๑๑๔๖
คำอธิบายตัวบ่งชี้	<p>ชุมชนเป็นแหล่งเรียนรู้ที่มีความสำคัญที่ควรได้รับการพัฒนาอย่างเข้าใจ เพื่อให้มีศักยภาพในการเป็นแหล่งเรียนรู้แก่ผู้สนใจทั้งจากภายในและภายนอก ชุมชนอย่างเต็มที่ การพัฒนาแหล่งเรียนรู้ชุมชนหากสอดคล้องกับวิธีการดำรงอยู่ ของชุมชนจะก่อให้เกิดประโยชน์อย่างยิ่งต่อการพัฒนาคนเพื่อให้เกิดจิตสำนึกรัก ชุมชนและเกิดการใฝ่รู้อย่างต่อเนื่อง ดังนั้นการส่งเสริมความรู้ให้ชุมชนในด้าน ศิลปะและวัฒนธรรมจึงเป็นสิ่งสำคัญในการกระตุ้นให้เกิดการเรียนรู้ เกิดความ เข้าใจในการอนุรักษ์ ฟื้นฟู สืบสาน ส่งเสริมด้านศิลปะและวัฒนธรรม อีกทั้ง ยังสามารถนำความรู้ที่ได้รับไปใช้ให้เกิดประโยชน์กับชุมชนท้องถิ่นของตนได้</p> <p>อาจารย์ บุคลากร และนักศึกษาในมหาวิทยาลัยราชภัฏนครสวรรค์ถือเป็น บุคคลที่จะต้องให้ความสำคัญในการดำเนินการกิจด้านการทำนุบำรุงศิลปะและ วัฒนธรรมของสำนักฯ ดังนั้นการส่งเสริมความรู้ให้กับอาจารย์ บุคลากร และ นักศึกษาในด้านศิลปะและวัฒนธรรมจึงเป็นสิ่งสำคัญในการกระตุ้นให้เกิดการ เรียนรู้ เกิดความเข้าใจในการอนุรักษ์ ฟื้นฟู สืบสาน ส่งเสริมด้านศิลปะและ วัฒนธรรม อีกทั้งยังสามารถนำความรู้ที่ได้รับไปใช้ให้เกิดประโยชน์กับการเรียน การสอน และการปฏิบัติงานได้</p>
เกณฑ์มาตรฐาน	<ol style="list-style-type: none"> มีแผนการส่งเสริมสนับสนุนการให้ความรู้ด้านศิลปะและวัฒนธรรมแก่ ชุมชนท้องถิ่น อาจารย์ บุคลากร และนักศึกษา มีการดำเนินงานตามแผนการส่งเสริมสนับสนุนการให้ความรู้ด้านศิลปะ และวัฒนธรรมแก่ชุมชนท้องถิ่น อาจารย์ บุคลากร และนักศึกษา กำกับติดตามการดำเนินงานตามแผนการส่งเสริมสนับสนุนการให้

	<p>ความรู้ด้านศิลปะและวัฒนธรรมแก่ชุมชนท้องถิ่น อาจารย์ บุคลากร และนักศึกษา</p> <p>๔. ประเมินผลการดำเนินงานตามแผนการส่งเสริมสนับสนุนการให้ความรู้ด้านศิลปะและวัฒนธรรมแก่ชุมชนท้องถิ่น อาจารย์ บุคลากร และนักศึกษา</p> <p>๕. นำผลการประเมินมาเป็นข้อพิจารณาในการปรับปรุงแผนหรือกิจกรรม/โครงการ</p>										
เกณฑ์การประเมิน	<table border="1"> <thead> <tr> <th data-bbox="491 609 667 663">คะแนน ๑</th> <th data-bbox="667 609 842 663">คะแนน ๒</th> <th data-bbox="842 609 1018 663">คะแนน ๓</th> <th data-bbox="1018 609 1193 663">คะแนน ๔</th> <th data-bbox="1193 609 1369 663">คะแนน ๕</th> </tr> </thead> <tbody> <tr> <td data-bbox="491 663 667 819">มีการดำเนินการ ๑ ข้อ</td> <td data-bbox="667 663 842 819">มีการดำเนินการ ๒ ข้อ</td> <td data-bbox="842 663 1018 819">มีการดำเนินการ ๓ ข้อ</td> <td data-bbox="1018 663 1193 819">มีการดำเนินการ ๔ ข้อ</td> <td data-bbox="1193 663 1369 819">มีการดำเนินการ ๕ ข้อ</td> </tr> </tbody> </table>	คะแนน ๑	คะแนน ๒	คะแนน ๓	คะแนน ๔	คะแนน ๕	มีการดำเนินการ ๑ ข้อ	มีการดำเนินการ ๒ ข้อ	มีการดำเนินการ ๓ ข้อ	มีการดำเนินการ ๔ ข้อ	มีการดำเนินการ ๕ ข้อ
คะแนน ๑	คะแนน ๒	คะแนน ๓	คะแนน ๔	คะแนน ๕							
มีการดำเนินการ ๑ ข้อ	มีการดำเนินการ ๒ ข้อ	มีการดำเนินการ ๓ ข้อ	มีการดำเนินการ ๔ ข้อ	มีการดำเนินการ ๕ ข้อ							

ตัวบ่งชี้	
ชื่อตัวบ่งชี้	๓. การส่งเสริมเผยแพร่บทความวิชาการ/บทความวิจัยด้านศิลปะและวัฒนธรรมในระดับชาติหรือนานาชาติ
ชนิดตัวบ่งชี้	ปัจจัยนำเข้า
ระยะเวลา	สิงหาคม ๒๕๕๙ – กรกฎาคม ๒๕๖๐
ผู้กำกับดูแลตัวบ่งชี้	รศ.ดร.สุชาติ แสงทอง ดร.รุ่งรัตติกาล ม่วงไหม
ผู้จัดเก็บข้อมูล	นางสาวศิรินุช ครุฑธกะ นางศุภลักษณ์ ใจเยี่ยม โทรศัพท์ : ๐๕๖-๒๑๙๑๐๐ ต่อ ๑๑๓๕
คำอธิบายตัวบ่งชี้	<p>บทความวิชาการ หมายถึง งานเขียนวิชาการซึ่งมีการวิเคราะห์ประเด็นตามหลักวิชาการโดยมีการสำรวจวรรณกรรมและวิเคราะห์อย่างเป็นระบบ เพื่อสนับสนุนจนสามารถสรุปผลการวิเคราะห์ในประเด็นนั้นได้ โดยรูปแบบประกอบด้วยการนำความที่แสดงเหตุผลหรือที่มีของประเด็นที่ต้องการอธิบายหรือวิเคราะห์ กระบวนการอธิบายหรือวิเคราะห์และบทสรุป มีการอ้างอิงบรรณานุกรมที่ครบถ้วนและสมบูรณ์</p> <p>บทความวิจัย หมายถึง เป็นบทความที่เป็นผลงานต่อเนื่อง สกัดมาจากงานวิจัย บทความประเภทนี้เป็นบทความที่ประมวลสรุปกระบวนการวิจัยให้มีความกระชับและสั้นสำหรับนำเสนอ ในวารสาร สื่อสิ่งพิมพ์ หรือที่ประชุมสัมมนา โดยการพิมพ์เผยแพร่บทความวิจัยต้องผ่านการตรวจสอบเนื้อหาสาระ และรูปแบบการจัดพิมพ์ให้ได้ตามเกณฑ์มาตรฐานของวารสาร หรือคณะกรรมการประเมิน</p>
เกณฑ์มาตรฐาน	<p>เกณฑ์</p> <p>จำนวนบทความวิชาการ/บทความวิจัยด้านศิลปะและวัฒนธรรมที่ได้รับการเผยแพร่ในระดับชาติหรือนานาชาติ</p> <p>คะแนน</p> <p>คะแนน ๑ : มีการเผยแพร่บทความวิชาการ/บทความวิจัย ๑ เรื่อง</p> <p>คะแนน ๒ : มีการเผยแพร่บทความวิชาการ/บทความวิจัย ๒ เรื่อง</p> <p>คะแนน ๓ : มีการเผยแพร่บทความวิชาการ/บทความวิจัย ๓ เรื่อง</p> <p>คะแนน ๔ : มีการเผยแพร่บทความวิชาการ/บทความวิจัย ๔ เรื่อง</p> <p>คะแนน ๕ : มีการเผยแพร่บทความวิชาการ/บทความวิจัย ๕ เรื่อง</p>

เกณฑ์การประเมิน	คะแนน ๑	คะแนน ๒	คะแนน ๓	คะแนน ๔	คะแนน ๕
	มีการเผยแพร่ ๑ เรื่อง	มีการเผยแพร่ ๒ เรื่อง	มีการเผยแพร่ ๓ เรื่อง	มีการเผยแพร่ ๔ เรื่อง	มีการเผยแพร่ ๕ เรื่อง

ตัวบ่งชี้											
ชื่อตัวบ่งชี้	๔. การสร้างความร่วมมือแลกเปลี่ยนศิลปะและวัฒนธรรมในระดับประเทศและ/หรือนานาชาติ										
ชนิดตัวบ่งชี้	ปัจจัยนำเข้า										
ระยะเวลา	สิงหาคม ๒๕๕๙ – กรกฎาคม ๒๕๖๐										
ผู้กำกับดูแลตัวบ่งชี้	รศ.ดร.สุชาติ แสงทอง ผศ.ดร.สุภาวรรณ วงศ์คำจันทร์										
ผู้จัดเก็บข้อมูล	นางสาวศิรินุช ครุฑทกะ นางศุภลักษณ์ ใจเยี่ยม โทรศัพท์ : ๐๕๖-๒๑๙๑๐๐ ต่อ ๑๑๔๖										
คำอธิบายตัวบ่งชี้	การสร้างเครือข่ายความร่วมมือกับหน่วยงานในประเทศ ระหว่างประเทศ ถือเป็นกลไกสำคัญในการขับเคลื่อนให้สำนักศิลปะและวัฒนธรรมเป็นที่ยอมรับในระดับสากล และมีส่วนสำคัญในการสร้างเสริมความสัมพันธ์อันดีกับต่างประเทศ โดยยึดหลักการผสานประโยชน์และความชำนาญซึ่งกันและกันให้เกิดความร่วมมืออันดีในการสนับสนุนส่งเสริม การพัฒนาการศึกษา ภาษา ศิลปวัฒนธรรม การวิจัย เศรษฐกิจและสังคม ตลอดจนสนับสนุนการจัดกิจกรรม/โครงการทางวิชาการต่างๆ										
เกณฑ์มาตรฐาน	เกณฑ์ จำนวนโครงการความร่วมมือระหว่างสำนักกับหน่วยงานภาครัฐและเอกชนทั้งภายในประเทศและ/หรือต่างประเทศ คะแนน คะแนน ๑ : มีความร่วมมือ ๑ โครงการ คะแนน ๒ : มีความร่วมมือ ๒ โครงการ คะแนน ๓ : มีความร่วมมือ ๓ โครงการ คะแนน ๔ : มีความร่วมมือ ๔ โครงการ คะแนน ๕ : มีความร่วมมือ ๕ โครงการ										
เกณฑ์การประเมิน	<table border="1" style="width: 100%; text-align: center;"> <thead> <tr> <th>คะแนน ๑</th> <th>คะแนน ๒</th> <th>คะแนน ๓</th> <th>คะแนน ๔</th> <th>คะแนน ๕</th> </tr> </thead> <tbody> <tr> <td>มีความร่วมมือ ๑ โครงการ</td> <td>มีความร่วมมือ ๒ โครงการ</td> <td>มีความร่วมมือ ๓ โครงการ</td> <td>มีความร่วมมือ ๔ โครงการ</td> <td>มีความร่วมมือ ๕ โครงการ</td> </tr> </tbody> </table>	คะแนน ๑	คะแนน ๒	คะแนน ๓	คะแนน ๔	คะแนน ๕	มีความร่วมมือ ๑ โครงการ	มีความร่วมมือ ๒ โครงการ	มีความร่วมมือ ๓ โครงการ	มีความร่วมมือ ๔ โครงการ	มีความร่วมมือ ๕ โครงการ
คะแนน ๑	คะแนน ๒	คะแนน ๓	คะแนน ๔	คะแนน ๕							
มีความร่วมมือ ๑ โครงการ	มีความร่วมมือ ๒ โครงการ	มีความร่วมมือ ๓ โครงการ	มีความร่วมมือ ๔ โครงการ	มีความร่วมมือ ๕ โครงการ							

ตัวบ่งชี้	
ชื่อตัวบ่งชี้	๕. ความพึงพอใจของผู้เข้าชมหอวัฒนธรรม จังหวัดนครสวรรค์
ชนิดตัวบ่งชี้	ผลลัพธ์
ระยะเวลา	สิงหาคม ๒๕๕๙ – กรกฎาคม ๒๕๖๐
ผู้กำกับดูแลตัวบ่งชี้	รศ.ดร.สุชาติ แสงทอง อาจารย์อนุสรณ์ สิ้นสะอาด
ผู้จัดเก็บข้อมูล	นายปริญญา จันเจริญ นางสาวศุภรสวรรค์ รอเพชร โทรศัพท์ : ๐๕๖-๒๑๙๑๐๐ ต่อ ๑๑๓๕
คำอธิบายตัวบ่งชี้	หอวัฒนธรรม จังหวัดนครสวรรค์ เป็นศูนย์ข้อมูลด้านประวัติศาสตร์ โบราณคดี ศิลปวัฒนธรรม และการท่องเที่ยวของจังหวัดนครสวรรค์ ซึ่งให้บริการการศึกษา ค้นคว้า วิจัย แก่นักศึกษา อาจารย์ บุคลากร และประชาชนทั่วไปที่เข้ามาใช้บริการ และผู้เข้าเยี่ยมชมมีความพึงพอใจต่อการให้บริการรับชมหอวัฒนธรรม จังหวัดนครสวรรค์
เกณฑ์มาตรฐาน	คะแนนเฉลี่ยของผลการประเมินของผู้เข้าชมหอวัฒนธรรม จังหวัดนครสวรรค์ โดยคิดจากระดับความพึงพอใจของผู้เข้าชม หมายถึง ค่าเฉลี่ยของความพึงพอใจ (คะแนนเต็ม ๕)
สูตรการคำนวณ	(ผลรวมร้อยละความพึงพอใจของผู้เข้าชมหอวัฒนธรรม จังหวัดนครสวรรค์ / ๑๐๐) x ๕
เกณฑ์การประเมิน	ใช้ค่าเฉลี่ยของผลการประเมินความพึงพอใจของผู้เข้าชมหอวัฒนธรรม จังหวัดนครสวรรค์ (คะแนนเต็ม ๕)

ผู้กำกับดูแลตัวบ่งชี้ สำนักศิลปะและวัฒนธรรม
ปีการศึกษา ๒๕๕๙ ดำเนินการ ๒ องค์กรประกอบ ๗ ตัวบ่งชี้

มาตรฐาน ตัวบ่งชี้	การดำเนินงาน ปีการศึกษา ๒๕๕๘	
	ผู้กำกับดูแลตัวบ่งชี้	ผู้เก็บรวบรวมข้อมูล
องค์กรประกอบที่ ๔ การทำนุบำรุงศิลปะและวัฒนธรรม		
ตัวบ่งชี้ที่ ๔.๑ ระบบและกลไกการทำนุบำรุงศิลปะและวัฒนธรรม	รองอธิการบดีฝ่ายกิจการนักศึกษา ผู้อำนวยการสำนักศิลปะและวัฒนธรรม	คณบดี ๕ คณะ รองคณบดี ๕ คณะ นักวิชาการศึกษา
องค์กรประกอบที่ ๕ การบริหารจัดการ		
ตัวบ่งชี้ที่ ๕.๑ การบริหารของสถาบันเพื่อการกำกับติดตามผลลัพธ์ตามพันธกิจกลุ่มสถาบัน และเอกลักษณ์ของสถาบัน	รศ.ดร.สุชาติ แสงทอง ดร.รุ่งรัตติกาล ม่วงไหม	ผศ.ดร.สุภาวรรณ วงศ์คำจันทร์ อ.อนุสรณ์ สิ้นสะอาด อ.ทักษิณพร วิศาลสุวรรณกร อ.พัทธดนย์ สนธิรักษ์ นางช่อลัดดา คันธชิต นายปริญญา จันเจริญ น.ส.ศิรินุช ครุฑทกะ น.ส.ศุภรสวรรค์ รอเพ็ชร
ตัวบ่งชี้เพิ่มเติมของหน่วยงาน		
ตัวบ่งชี้ ๑ การพัฒนาหอวัฒนธรรมจังหวัดนครสวรรค์ ให้เป็นแหล่งเรียนรู้ภูมิปัญญาท้องถิ่นและพัฒนาคุณภาพชีวิต	รศ.ดร.สุชาติ แสงทอง อาจารย์อนุสรณ์ สิ้นสะอาด	นายปริญญา จันเจริญ น.ส.ศุภรสวรรค์ รอเพ็ชร
ตัวบ่งชี้ ๒ การส่งเสริมสนับสนุนการให้ความรู้ด้านศิลปะและวัฒนธรรมแก่ชุมชนท้องถิ่น อาจารย์ บุคลากร และนักศึกษา	รศ.ดร.สุชาติ แสงทอง ดร.รุ่งรัตติกาล ม่วงไหม	นางสาวศิรินุช ครุฑทกะ นางศุภลักษณ์ ใจเยี่ยม
ตัวบ่งชี้ ๓ การส่งเสริมเผยแพร่บทความวิชาการ/บทความวิจัยด้านศิลปะและวัฒนธรรมในระดับชาติหรือนานาชาติ	รศ.ดร.สุชาติ แสงทอง ดร.รุ่งรัตติกาล ม่วงไหม	นางสาวศิรินุช ครุฑทกะ นางศุภลักษณ์ ใจเยี่ยม
ตัวบ่งชี้ ๔ การสร้างความร่วมมือแลกเปลี่ยนศิลปะและวัฒนธรรมในระดับประเทศและ/หรือนานาชาติ	รศ.ดร.สุชาติ แสงทอง ผศ.ดร.สุภาวรรณ วงศ์คำจันทร์	นางสาวศิรินุช ครุฑทกะ นางศุภลักษณ์ ใจเยี่ยม
ตัวบ่งชี้ ๕ ความพึงพอใจของผู้เข้าชมหอวัฒนธรรม จังหวัดนครสวรรค์	รศ.ดร.สุชาติ แสงทอง อาจารย์อนุสรณ์ สิ้นสะอาด	นายปริญญา จันเจริญ นางสาวศุภรสวรรค์ รอเพ็ชร

ปฏิทินปฏิบัติงานการประกันคุณภาพการศึกษา ประจำปีการศึกษา ๒๕๕๙
สำนักศิลปะและวัฒนธรรม

ลำดับที่	กิจกรรม	วัน / เดือน / ปี
๑	กำหนด ตัวบ่งชี้ที่เป็นตัวบ่งชี้ร่วมกับมหาวิทยาลัย ตัวบ่งชี้ตามภารกิจ และตัวบ่งชี้ที่เป็นอัตลักษณ์	มิถุนายน – กรกฎาคม ๒๕๕๙
๒	แต่งตั้งคณะกรรมการประกันคุณภาพการศึกษาภายในระดับสำนักฯ	กรกฎาคม ๒๕๕๙
๓	จัดทำแผนดำเนินการประกันคุณภาพการศึกษาภายในประจำปีการศึกษา ๒๕๕๙	กรกฎาคม – สิงหาคม ๒๕๕๙
๔	จัดทำตารางกำหนดการ ติดตาม ตรวจสอบ และประเมินการประกันคุณภาพการศึกษาภายใน	พฤศจิกายน – ธันวาคม ๒๕๕๙
๕	ติดตามรายงานความก้าวหน้าการดำเนินการประกันคุณภาพการศึกษาภายในตามองค์ประกอบตัวบ่งชี้ รอบ ๖ เดือน (๑ ส.ค. ๕๙ – ๓๑ ม.ค. ๖๐)	กุมภาพันธ์ ๒๕๖๐
๖	ติดตามรายงานความก้าวหน้าการดำเนินการประกันคุณภาพการศึกษาภายในตามองค์ประกอบตัวบ่งชี้ รอบ ๙ เดือน (๑ ส.ค. ๕๙ – ๓๐ เม.ย. ๖๐)	พฤษภาคม ๒๕๖๐
๗	จัดทำรายงานผลการดำเนินการประกันคุณภาพการศึกษาตามองค์ประกอบ ตัวบ่งชี้ของสำนักฯ รอบ ๙ เดือน เพื่อรองรับกิจกรรมตรวจเยี่ยม (กิจกรรม QA สัญจร)	พฤษภาคม ๒๕๖๐
๘	กิจกรรมตรวจเยี่ยมหน่วยงานระดับสำนักฯ (กิจกรรม QA สัญจร)	มิถุนายน ๒๕๖๐
๙	จัดทำรายงานผลการดำเนินการประกันคุณภาพการศึกษาตามองค์ประกอบ ตัวบ่งชี้ของสำนักฯ รอบ ๑๒ เดือน เพื่อรองรับการประเมินระดับสำนักฯ	กรกฎาคม ๒๕๖๐
๑๐	จัดทำคำสั่งแต่งตั้งคณะกรรมการประเมินคุณภาพการศึกษาภายใน ระดับสำนักฯ	กรกฎาคม ๒๕๖๐
๑๑	ประเมินคุณภาพการศึกษาตามองค์ประกอบ ตัวบ่งชี้ระดับสำนักฯ	สิงหาคม ๒๕๖๐
๑๒	ปรับปรุงข้อมูลตามข้อเสนอแนะของคณะกรรมการประเมิน และจัดทำรูปเล่มรายงานการประเมินตนเองเสนอต่อมหาวิทยาลัย	สิงหาคม ๒๕๖๐
๑๓	วางแผนปรับปรุง และนำข้อเสนอแนะจากคณะกรรมการประเมินคุณภาพการศึกษามาจัดทำแผนพัฒนาคุณภาพของสำนักฯ	กันยายน ๒๕๖๐

ลำดับที่	กิจกรรม	วัน / เดือน / ปี
๑๔	แต่งตั้งคณะกรรมการดำเนินการจัดทำรายงานการประเมินตนเองตามองค์ประกอบ ตัวบ่งชี้ที่สำนักฯ รับผิดชอบ เพื่อรับการประเมินระดับมหาวิทยาลัย	กันยายน ๒๕๖๐
๑๕	จัดทำรายงานผลการดำเนินการประกันคุณภาพการศึกษาตามองค์ประกอบ ตัวบ่งชี้ที่สำนักฯ รับผิดชอบ รอบ ๑๒ เดือน เพื่อรองรับการประเมินระดับมหาวิทยาลัย	กันยายน ๒๕๖๐
๑๖	ประเมินคุณภาพการศึกษาตามองค์ประกอบ ตัวบ่งชี้ระดับมหาวิทยาลัย	ตุลาคม ๒๕๖๐
๑๗	วางแผนปรับปรุง และนำข้อเสนอแนะจากคณะกรรมการประเมินคุณภาพการศึกษามาเป็นแนวทางในการจัดทำแผนการดำเนินงานต่าง ๆ ของสำนักฯ	ตุลาคม – พฤศจิกายน ๒๕๖๐