



แผนกลยุทธ์การดำเนินงานบูรณาการศิลปะและวัฒนธรรม ๔ ปี พ.ศ.๒๕๕๘ - ๒๕๖๑  
สำนักศิลปะและวัฒนธรรม มหาวิทยาลัยราชภัฏนครสวรรค์

## บทนำ

ตามบทบัญญัติของรัฐธรรมนูญแห่งราชอาณาจักรไทย พุทธศักราช ๒๕๕๐ มาตรา ๗๖ และพระราชกฤษฎีกาว่าด้วยหลักเกณฑ์และวิธีการบริหารกิจการบ้านเมืองที่ดี พ.ศ.๒๕๔๖ มาตรา ๑๓ และ มาตรา ๑๔ และระเบียบสำนักนายกรัฐมนตรีว่าด้วยการจัดทำแผนการบริหารราชการแผ่นดิน พ.ศ. ๒๕๔๗ กำหนดให้คณะรัฐมนตรีต้องจัดให้มีแผนการบริหารราชการแผ่นดินตลอดระยะเวลา ๔ ปีของการบริหารราชการของคณะรัฐมนตรี และเมื่อคณะรัฐมนตรีให้ความเห็นชอบแผนการบริหารราชการแผ่นดินแล้วให้ประกาศใช้ ซึ่งส่วนราชการต้องนำแผนการบริหารราชการแผ่นดินมาใช้เป็นกรอบสำหรับการจัดทำแผนทำนุบำรุงศิลปะและวัฒนธรรม ระยะ ๔ ปี ของส่วนราชการต่อไป และจัดทำแผนทำนุบำรุงศิลปะและวัฒนธรรมประจำปี เพื่อให้ทุกหน่วยงานที่เกี่ยวข้องนำไปปฏิบัติได้อย่างถูกต้อง สามารถบรรลุวัตถุประสงค์ และเป้าหมายที่กำหนดไว้ได้อย่างมีประสิทธิภาพและเกิดประสิทธิผลอย่างเป็นรูปธรรม

ระยะเวลาตั้งแต่ปีงบประมาณ ๒๕๕๒ มหาวิทยาลัยราชภัฏนครสวรรค์ ได้จัดทำแผนทำนุบำรุงศิลปะและวัฒนธรรม ๔ ปี พ.ศ.๒๕๕๘ - ๒๕๖๑ โดยวิเคราะห์ให้สอดคล้องกับนโยบายเร่งด่วนและนโยบายด้านศาสนา ศิลปะและวัฒนธรรมของรัฐบาล แผนการบริหารราชการแผ่นดิน แผนพัฒนาการศึกษาระดับอุดมศึกษา และแผนยุทธศาสตร์ของมหาวิทยาลัยราชภัฏนครสวรรค์

มหาวิทยาลัยราชภัฏนครสวรรค์ ได้ดำเนินการวิเคราะห์และปรับแผนการดำเนินงานของแผนงาน/โครงการ ในแผนทำนุบำรุงศิลปะและวัฒนธรรม ๔ ปี พ.ศ.๒๕๕๘ - ๒๕๖๑ ให้สอดคล้องกับนโยบายรัฐบาล โดยวิเคราะห์ความสอดคล้องของกลยุทธ์ โครงการ กิจกรรม หน่วยงานด้านการทำนุบำรุงศิลปะและวัฒนธรรม มหาวิทยาลัยราชภัฏนครสวรรค์ ที่จะดำเนินการระหว่างปี พ.ศ.๒๕๕๘ - ๒๕๖๑

## สารบัญ

ลำดับที่		หน้า
๑.	ปรัชญา วิสัยทัศน์ พันธกิจ	๑
๒.	ประเด็นยุทธศาสตร์ เป้าประสงค์ กลยุทธ์	๓
๓.	ผลการวิเคราะห์สภาพแวดล้อม (SWOT)	๙
๔.	ความเชื่อมโยงระหว่างวิสัยทัศน์ พันธกิจ ประเด็นยุทธศาสตร์ และเป้าประสงค์หลักเชิงยุทธศาสตร์	๑๐
๕.	ความเชื่อมโยงระหว่างนโยบายกับเป้าประสงค์ด้านการทำนุบำรุงศิลปะและวัฒนธรรมของมหาวิทยาลัย	๑๑
๖.	แผนพัฒนาที่เป็นกรอบแนวคิดในการพัฒนาแผนยุทธศาสตร์ พ.ศ.๒๕๕๘ – ๒๕๖๑	๑๒
๗.	แผนภูมิแสดงความเชื่อมโยงระหว่างประเด็นยุทธศาสตร์กระทรวงศึกษาธิการ กับประเด็นยุทธศาสตร์ เป้าประสงค์ และกลยุทธ์ของมหาวิทยาลัยราชภัฏนครสวรรค์	๑๔
๘.	แผนที่ยุทธศาสตร์ (Strategy Map)	๑๖
๙.	ตัวชี้วัด (KPI) ด้านการทำนุบำรุงศิลปะและวัฒนธรรม	๑๗
๑๐.	แผนกลยุทธ์การทำนุบำรุงศิลปะและวัฒนธรรม ๔ ปี พ.ศ.๒๕๕๘ – ๒๕๖๑ มหาวิทยาลัยราชภัฏนครสวรรค์	๑๙
๑๑.	ผู้กำกับดูแลตัวชี้วัด ผู้จัดเก็บข้อมูล และผู้รับผิดชอบดำเนินการ	๒๓
๑๒.	การติดตาม ตรวจสอบ และประเมินผลงาน	๒๔
๑๓.	การรายงานผลการดำเนินการการปฏิบัติราชการ	๒๖

## แผนกลยุทธ์การดำเนินงานบูรณาการศิลปะและวัฒนธรรม ๔ ปี

พ.ศ.๒๕๕๘ - ๒๕๖๑

## มหาวิทยาลัยราชภัฏนครสวรรค์

ปรัชญา วิสัยทัศน์ พันธกิจ มหาวิทยาลัยราชภัฏนครสวรรค์	
ปรัชญา	มหาวิทยาลัยที่เป็นพลังของแผ่นดิน ในการพัฒนาท้องถิ่น
วิสัยทัศน์	มหาวิทยาลัยราชภัฏนครสวรรค์ เป็นสถาบันอุดมศึกษาชั้นนำเพื่อพัฒนาท้องถิ่น
พันธกิจ	๑. จัดการศึกษาวิชาการและวิชาชีพชั้นสูง ๒. วิจัย ๓. บริการวิชาการแก่สังคม และส่งเสริมสืบสานโครงการพระราชดำริ ๔. ปรับปรุง ถ่ายทอด และพัฒนาเทคโนโลยี <b>๕. ทำนุบำรุงศิลปและวัฒนธรรม</b> ๖. ผลิตและพัฒนาครูและบุคลากรทางการศึกษา

ปรัชญา วิสัยทัศน์ พันธกิจ สำนักศิลปะและวัฒนธรรม	
ปรัชญา	อนุรักษ์ ฟื้นฟู พัฒนา และเผยแพร่ ความหลากหลายทางวัฒนธรรมของชุมชนต้นแม่น้ำเจ้าพระยา
วิสัยทัศน์	เป็นหน่วยงานในการแสวงหาและพัฒนาองค์ความรู้ทางวัฒนธรรมอย่างมีส่วนร่วม เพื่อให้ได้มาซึ่งอัตลักษณ์ และนำไปสู่การพัฒนาท้องถิ่นอย่างยั่งยืน
พันธกิจ	<ol style="list-style-type: none"> <li>๑. ประสานความร่วมมือจัดการศึกษาวิชาการในทุกระดับ</li> <li>๒. ประสานความร่วมมือการวิจัยประวัติศาสตร์และวัฒนธรรม ส่งเสริมและสืบสานโครงการอันเนื่องมาจากพระราชดำริ</li> <li>๓. บริการวิชาการแก่สังคมและบูรณาการโครงการพระราชดำริ</li> <li>๔. ปรับปรุง ถ่ายทอด และพัฒนาเทคโนโลยีทางวัฒนธรรม</li> <li>๕. ทำนุบำรุงศิลปะและวัฒนธรรม</li> <li>๖. ร่วมส่งเสริมการผลิตและพัฒนาครูและบุคลากรทางการศึกษา</li> </ol>

### ประเด็นยุทธศาสตร์ (ส่วนของมหาวิทยาลัย)

๑. สร้างโอกาสในการศึกษาระดับอุดมศึกษา และพัฒนาการเรียนการสอนให้มีคุณภาพสู่มาตรฐานสากล
๒. สร้างความรู้และนวัตกรรมให้สามารถตีพิมพ์เผยแพร่ในระดับชาติและนำไปใช้ประโยชน์ต่อการพัฒนาท้องถิ่น
๓. ให้บริการวิชาการถ่ายทอดเทคโนโลยีที่มีคุณภาพและสืบสานโครงการพระราชดำริให้เกิดการพัฒนาที่ยั่งยืนของท้องถิ่นไทย
๔. **ฟื้นฟูและสืบสานคุณค่า ความหลากหลาย ของวัฒนธรรมไทย ทั้งที่เป็นวิถีชีวิต ประเพณี ค่านิยมที่ดั้งเดิมภูมิปัญญาท้องถิ่นและสิ่งแวดล้อมท้องถิ่น**
๕. เพิ่มศักยภาพครู และบุคลากรทางการศึกษาให้มีคุณภาพและมาตรฐาน
๖. กำหนดแนวทางการบริหารจัดการให้ได้มาตรฐานเป็นไปตามหลักเกณฑ์และวิธีการบริหารกิจการบ้านเมืองที่ดี

### เป้าประสงค์หลักเชิงยุทธศาสตร์ (ส่วนของมหาวิทยาลัย)

๑. บัณฑิต มีคุณภาพ คุณธรรม จริยธรรม ค่านิยมที่ดั้งเดิม เป็นที่ยอมรับของสังคม
๒. มีผลงานวิจัยระดับชาติและนานาชาติ ต่อยอดภูมิปัญญาท้องถิ่น
๓. บุคลากรและหน่วยงานท้องถิ่นได้รับบริการวิชาการที่มีคุณภาพเหมาะสมและทั่วถึง สอดคล้องกับความต้องการของท้องถิ่น
๔. **มีการอนุรักษ์ศิลปะและวัฒนธรรม ภูมิปัญญาชาวบ้าน ทรัพยากรธรรมชาติ และสิ่งแวดล้อมท้องถิ่น เพื่อการเรียนรู้และสร้างสรรค์**
๕. ครูและบุคลากรทางการศึกษามีคุณภาพได้มาตรฐาน
๖. มีระบบบริหารจัดการที่ดีได้มาตรฐานยึดหลักธรรมาภิบาล

### กลยุทธ์ (ส่วนของมหาวิทยาลัย)

๑. สร้างโอกาสในการศึกษาระดับอุดมศึกษา และพัฒนาการเรียนการสอนให้มีคุณภาพสู่มาตรฐานสากล
  - ๑.๑ สร้างโอกาสทางการศึกษา และพัฒนาทรัพยากรมนุษย์ในท้องถิ่นอย่างทั่วถึง
  - ๑.๒ พัฒนาหลักสูตร และสื่อการเรียน การสอน เพื่อเพิ่มศักยภาพการเรียนรู้ของผู้เรียน
  - ๑.๓ พัฒนาคุณภาพการจัดการเรียน การสอน และการฝึกประสบการณ์วิชาชีพที่ได้มาตรฐาน
  - ๑.๔ ยกระดับคุณภาพบัณฑิตให้มีคุณภาพตามกรอบมาตรฐานคุณวุฒิระดับอุดมศึกษา เพื่อมุ่งสู่มาตรฐานสากล

## ๒. มีผลงานวิจัยระดับชาติและนานาชาติ ต่อยอดภูมิปัญญาท้องถิ่น

- ๒.๑ สร้างและพัฒนางานวิจัยหรืองานสร้างสรรค์ที่นำไปใช้ประโยชน์ในด้านการเรียนการสอนและถ่ายทอดเทคโนโลยีสู่ท้องถิ่น
- ๒.๒ การเพิ่มขีดความสามารถด้านการวิจัย
- ๒.๓ พัฒนางานวิจัยที่สามารถแก้ปัญหา ชี้นำ และตอบสนองการพัฒนาเศรษฐกิจและสังคมของประเทศ และสามารถแข่งขันได้ในระดับชาติและนานาชาติ
- ๒.๔ พัฒนาระบบและกลไกการเผยแพร่ผลงานวิจัยในระดับชาติและนานาชาติ

## ๓. ชุมชนและหน่วยงานในท้องถิ่นได้รับบริการวิชาการที่มีคุณภาพสอดคล้องกับความต้องการของท้องถิ่น

- ๓.๑ บริการวิชาการที่ตอบสนองความต้องการของท้องถิ่น และสร้างความเข้มแข็งเพื่อเพิ่มขีดความสามารถของท้องถิ่นและสังคม
- ๓.๒ จัดตั้งศูนย์การเรียนรู้และถ่ายทอดองค์ความรู้ด้านต่าง ๆ ที่สอดคล้องกับความต้องการของท้องถิ่น
- ๓.๓ ส่งเสริมและสืบสานการเรียนรู้ตามแนวพระราชดำริและปรัชญาเศรษฐกิจพอเพียง

## ๔. การอนุรักษ์ศิลปะและวัฒนธรรม ภูมิปัญญาชาวบ้าน ทรัพยากรธรรมชาติ และสิ่งแวดล้อมท้องถิ่น เพื่อการเรียนรู้และสร้างสรรค์

- ๔.๑ ส่งเสริมทำนุบำรุงศิลปะและวัฒนธรรมท้องถิ่นเพื่อเป็นทุนทางสังคม และพัฒนาคุณภาพชีวิต
- ๔.๒ จัดทำฐานข้อมูลด้านการทำนุบำรุงศิลปะและวัฒนธรรม
- ๔.๓ ฟื้นฟูและอนุรักษ์สิ่งแวดล้อมศิลปกรรม ตลอดจนอนุรักษ์ ทรัพยากรธรรมชาติ และ สิ่งแวดล้อมท้องถิ่น

## ๕. ครูและบุคลากรทางการศึกษามีคุณภาพได้มาตรฐาน

- ๕.๑ ปรับกระบวนการพัฒนาบุคลากรทางการศึกษาให้สอดคล้องกับการปฏิรูปการศึกษา และการเป็นประชาคมอาเซียน
- ๕.๒ เพิ่มประสิทธิภาพเครือข่ายในการพัฒนาครูและบุคลากรทางการศึกษา

## ๖. มีระบบบริหารจัดการที่ดีได้มาตรฐาน ยึดหลักธรรมาภิบาล

- ๖.๑ บริหารจัดการเชิงรุก อย่างมีธรรมาภิบาล เพื่อความเป็นผู้นำด้านอุดมศึกษา และสามารถแข่งขันในระดับชาติและในระดับอาเซียน
- ๖.๒ จัดทำระบบฐานข้อมูลที่ได้มาตรฐานที่เอื้ออำนวยต่อการบริหารทุกระดับ
- ๖.๓ สร้างความเชื่อมั่นในการประกันคุณภาพของมหาวิทยาลัย
- ๖.๔ พัฒนาอาจารย์ให้เป็นอาจารย์มืออาชีพ
- ๖.๕ จัดหารายได้จากทรัพย์สิน และรายได้จากโครงการต่าง ๆ

- ๖.๖ ปรับปรุงและพัฒนาในการเปลี่ยนสถานะจากมหาวิทยาลัยของรัฐเป็นมหาวิทยาลัยในกำกับของรัฐ
- ๖.๗ พัฒนาบุคลากรสายสนับสนุนให้มีสมรรถนะสูงขึ้น

### กลยุทธ์ด้านการทำนุบำรุงศิลปะและวัฒนธรรม (ส่วนของมหาวิทยาลัย)

#### ๑. ส่งเสริมทำนุบำรุงศิลปะและวัฒนธรรมท้องถิ่นเพื่อเป็นทุนทางสังคม และพัฒนาคุณภาพชีวิต

- ๑.๑ สร้างเครือข่ายความร่วมมือกับสำนักศิลปะ และวัฒนธรรม และสถาบันวิจัยในการกำหนดบทบาทการทำนุบำรุง เช่น ในส่วนของการกำหนดนโยบายทางวิจัย ทางวัฒนธรรมในระดับหน่วยงานต่าง ๆ รวมถึงร่วมกำหนดนโยบายในการอนุรักษ์ฟื้นฟูศิลปะและวัฒนธรรม
- ๑.๒ บริการวิชาการ และดำเนินการวิจัย โดยส่งเสริมคุณธรรม จริยธรรม พัฒนาชีวิต และเป็นทุนทางสังคมให้กับนักศึกษา ประชาชนทั่วไป
- ๑.๓ ส่งเสริมการบูรณาการองค์ความรู้ด้านศิลปะและวัฒนธรรม และคุณธรรมจริยธรรม กับการเรียนการสอน กิจกรรมนักศึกษา และการท่องเที่ยว
- ๑.๔ การร่วมกำหนดนโยบายที่เกี่ยวข้องโดยประสานสำนักศิลปะและวัฒนธรรมร่วมกับหน่วยงานทั้งภายในและภายนอก

#### ๒. จัดทำฐานข้อมูลด้านการทำนุบำรุงศิลปะและวัฒนธรรม

- ๒.๑ สำนักศิลปะและวัฒนธรรมเป็นหน่วยหลักที่สร้างรูปแบบแนวทางในการประสานและรวบรวมในการทำนุบำรุงศิลปะและวัฒนธรรม
- ๒.๒ สำนักศิลปะและวัฒนธรรมทำหน้าที่เป็นหน่วยงานในการสร้างแนวทางการร่วมมือและประสานงานในการจัดเก็บข้อมูลทางด้านศิลปะและวัฒนธรรม
- ๒.๓ สำนักศิลปะและวัฒนธรรมเป็นหน่วยงานหลักที่สนับสนุนส่งเสริมและประสานความร่วมมือกับหน่วยงานที่เกี่ยวข้องโดยการสร้างรูปแบบ และแนวทางในการจัดทำฐานข้อมูลด้านการทำนุบำรุงศิลปะและวัฒนธรรม
- ๒.๔ พัฒนาระบบฐานข้อมูลให้มีความทันสมัยสามารถเผยแพร่ในระดับชาติและนานาชาติ

#### ๓. ฟื้นฟูและอนุรักษ์สิ่งแวดล้อมศิลปกรรม ตลอดจนอนุรักษ์ ทรัพยากรธรรมชาติ และ สิ่งแวดล้อมท้องถิ่น

- ๓.๑ ประสานความร่วมมือกับชุมชน องค์กรปกครองส่วนท้องถิ่นในการศึกษา รวบรวมข้อมูลด้านการอนุรักษ์สิ่งแวดล้อมธรรมชาติและศิลปกรรม
- ๓.๒ สนับสนุนการอนุรักษ์สิ่งแวดล้อมธรรมชาติและศิลปกรรมในแต่ละท้องถิ่นอย่างถูกวิธีเป็นระบบเหมาะสมกับลักษณะทางกายภาพที่อยู่โดยรอบแหล่งธรรมชาติและศิลปกรรม และเสริมสร้างศักยภาพของเครือข่ายให้สามารถดำเนินการอนุรักษ์สิ่งแวดล้อมธรรมชาติและศิลปกรรมได้อย่างมีประสิทธิภาพ



### ประเด็นยุทธศาสตร์ (ส่วนของสำนักศิลปะและวัฒนธรรม)

๑. ประสานร่วมมือสร้างโอกาสในการศึกษาทุกระดับ และพัฒนาและส่งเสริมการเรียนการสอนให้มีคุณภาพสู่มาตรฐาน
๒. สร้างความรู้ และนวัตกรรมทางวัฒนธรรมไปสู่การปฏิบัติที่ระดับปัจเจกบุคคล ชุมชน องค์กรและภาคการผลิต
๓. ให้บริการวิชาการ ถ่ายทอดเทคโนโลยีทางวัฒนธรรมที่มีคุณภาพให้เกิดการพัฒนาที่ยั่งยืนของท้องถิ่น
๔. อนุรักษ์ ฟื้นฟู พัฒนาและสืบสานคุณค่าความ หลากหลายทางวัฒนธรรม
๕. ส่งเสริมศักยภาพครูและบุคลากรทางการศึกษาให้มีคุณภาพและมีโลกทัศน์ใหม่เกี่ยวกับการเรียนรู้วัฒนธรรมศึกษา
๖. กำหนดแนวทางการบริหารจัดการให้ได้มาตรฐาน เป็นไปตามหลักเกณฑ์ และวิธีการบริหารกิจการบ้านเมืองที่ดี

### เป้าประสงค์เชิงยุทธศาสตร์ (ส่วนของสำนักศิลปะและวัฒนธรรม)

๑. บัณฑิตมีคุณภาพ คุณธรรม จริยธรรม ค่านิยมทางวัฒนธรรมที่ดีงาม เป็นที่ยอมรับของสังคม
๒. มีฐานข้อมูลทางความหลากหลายทางวัฒนธรรม ต่อยอดภูมิปัญญาสู่การพัฒนาท้องถิ่น
๓. บุคลากรและหน่วยงานท้องถิ่น ได้รับการบริการวิชาการที่มีคุณภาพ สอดคล้องกับความต้องการของชุมชนท้องถิ่น
๔. มีการอนุรักษ์ ฟื้นฟู พัฒนา ศิลปะและวัฒนธรรม ภูมิปัญญาชาวบ้าน ทรัพยากร ธรรมชาติและสิ่งแวดล้อมท้องถิ่นเพื่อการเรียนรู้ และสร้างสรรค์
๕. ครูและบุคลากรทางการศึกษา มีคุณภาพ และมีโลกทัศน์ใหม่เกี่ยวกับกระบวนการเรียนรู้วัฒนธรรมศึกษา
๖. มีระบบบริหารจัดการที่ดีได้มาตรฐาน ยึดหลักธรรมาภิบาล

### กลยุทธ์ (ส่วนของสำนักศิลปะและวัฒนธรรม)

๑. บัณฑิตมีคุณภาพ คุณธรรม จริยธรรม ค่านิยมทางวัฒนธรรมที่ดีงาม เป็นที่ยอมรับของสังคม
  - ๑.๑ เสริมสร้างการเรียนการสอนที่เน้นคุณธรรม จริยธรรม นำไปสู่การสร้างธรรมนูญชีวิตของนักศึกษา
  - ๑.๒ สร้างแนวทางในการพัฒนาหลักสูตร และสื่อการเรียนรู้ เพื่อเพิ่มศักยภาพการเรียนรู้ของผู้เรียน
  - ๑.๓ ส่งเสริมและสนับสนุนการพัฒนานักศึกษา และการพัฒนาคุณภาพบัณฑิต

## ๒. มีฐานข้อมูลทางความหลากหลายทางวัฒนธรรม ต่อยอดภูมิปัญญาสู่การพัฒนาท้องถิ่น

- ๒.๑ มีงานวิจัยหรืองานสร้างสรรค์ที่นำไปใช้ประโยชน์ในด้านการเรียนการสอน และถ่ายทอดเทคโนโลยีสู่ท้องถิ่น
- ๒.๒ สนับสนุนนักวิจัยท้องถิ่นร่วมกับนักวิจัยของมหาวิทยาลัยในการวิจัยเชิงปฏิบัติการ แบบมีส่วนร่วมที่ ผสมผสานภูมิปัญญาท้องถิ่นและเทคโนโลยีที่เหมาะสม
- ๒.๓ ส่งเสริมการเรียนรู้ตามโครงการอนุรักษ์พันธุกรรมพืชอันเนื่องมาจากพระราชดำริ สมเด็จพระเทพรัตนราชสุดาฯ สยามบรมราชกุมารี (อพ.สธ.)
- ๒.๔ ส่งเสริม เผยแพร่ผลงานวิจัยหรืองานสร้างสรรค์ในระดับชาติ หรือนานาชาติ

## ๓. บุคลากรและหน่วยงานท้องถิ่น ได้รับการบริการวิชาการที่มีคุณภาพ สอดคล้องกับความต้องการของชุมชนท้องถิ่น

- ๓.๑ มีโครงการบริการวิชาการที่มีคุณภาพในรูปแบบที่หลากหลาย และมีการนำเทคโนโลยีสมัยใหม่มาใช้เพื่อตอบสนองความต้องการของท้องถิ่นและประเทศ
- ๓.๒ พัฒนาและบริการการเรียนรู้ด้านศาสนา ศิลปะและวัฒนธรรม
- ๓.๓ สร้างเครือข่ายความร่วมมือกับหน่วยงานภายนอกทั้งภาครัฐและเอกชน อาทิ วัฒนธรรมจังหวัด สภาวัฒนธรรม
- ๓.๔ ขอทุนสนับสนุนจากหน่วยงานภายนอกในการทำการค้นคว้าข้อมูลเบื้องต้นเพื่อต่อยอดในการทำงานวิจัย

## ๔. มีการอนุรักษ์ ฟื้นฟู พัฒนา ศิลปะและวัฒนธรรม ภูมิปัญญาชาวบ้าน ทรัพยากร ธรรมชาติและสิ่งแวดล้อมท้องถิ่นเพื่อการเรียนรู้ และสร้างสรรค์

- ๔.๑ สร้างความร่วมมือ ให้ความช่วยเหลือทางด้านวิชาการ เป็นที่ปรึกษาด้านศิลปวัฒนธรรมให้กลุ่มผู้สนใจ กลุ่มอาชีพต่างๆ ในท้องถิ่น กลุ่มศิลปินชาวบ้าน และปราชญ์ท้องถิ่น
- ๔.๒ จัดกิจกรรมอย่างต่อเนื่อง อาทิ
  - กิจกรรมวันสำคัญของชาติ ศาสนา พระมหากษัตริย์ - นิทรรศการหมุนเวียนตามโอกาสและวาระสำคัญต่างๆ
  - จัดตั้งพิพิธภัณฑ์วิถีชีวิตภูมิปัญญาท้องถิ่น - รณรงค์การพูด เขียนและใช้ ภาษาไทยให้ถูกต้อง
  - รณรงค์การใช้เลขไทยในทุกโอกาส - รณรงค์การสวมใส่ชุดผ้าพื้นเมืองสัปดาห์ละ ๑ วัน
  - รณรงค์ให้นักศึกษายึดมั่นค่านิยมกุลบุตร กุลสตรีที่พึงประสงค์ - ธรรมนุญชีวิต
- ๔.๓ สร้างเครือข่ายในการฟื้นฟูและอนุรักษ์สิ่งแวดล้อมธรรมชาติและศิลปกรรมท้องถิ่น

## ๕. ครูและบุคลากรทางการศึกษา มีคุณภาพ และมีโลกทัศน์ใหม่เกี่ยวกับกระบวนการเรียนรู้วัฒนธรรมศึกษา

- ๕.๑ ปรับกระบวนการทัศน์ครู บุคลากรทางการศึกษา และส่งเสริมให้ปราชญ์ กลุ่มแกนนำ และผู้รู้ถ่ายทอดความรู้ และภูมิปัญญาท้องถิ่นให้สอดคล้องกับการปฏิรูปการศึกษา
- ๕.๒ ประสานความร่วมมือสาขาวิชาที่เกี่ยวข้อง อาทิ สาขาวิชาดนตรี สาขาวิชานาฏศิลป์และการละคร สาขาวิชาศิลปะ ในการจัดกิจกรรมเพื่อบูรณาการกับการเรียนการสอน
- ๕.๓ สร้างเครือข่ายในการพัฒนาครูและบุคลากรทางการศึกษาให้เกิดขึ้นในระดับต้นสังกัดระดับโรงเรียนและระดับกลุ่มสาระการเรียนรู้

## ๖. มีระบบบริหารจัดการที่ดีได้มาตรฐาน ยึดหลักธรรมาภิบาล

- ๖.๑ สร้างระบบบริหารการจัดการที่ดี
- ๖.๒ ส่งเสริมให้บุคลากรแสวงหาความรู้และนวัตกรรมใหม่ที่เอื้อประโยชน์ต่อการทำงานเพื่อพัฒนาศักยภาพ

## วัตถุประสงค์

๑. เพื่อส่งเสริมให้เกิดการอนุรักษ์ ฟื้นฟู และพัฒนาการดำเนินงานด้านการทำนุบำรุงศิลปะและวัฒนธรรม
๒. เพื่อสร้างเครือข่ายความร่วมมือในการดำเนินงานด้านการทำนุบำรุงศิลปะและวัฒนธรรม
๓. เพื่อรวบรวมข้อมูลทางศิลปะและวัฒนธรรมของจังหวัดนครสวรรค์ แล้วนำข้อมูลมาจัดทำเป็นฐานข้อมูลทางวัฒนธรรม
๔. เพื่อสนับสนุนการฟื้นฟูและอนุรักษ์สิ่งแวดล้อมธรรมชาติและศิลปกรรมท้องถิ่นของจังหวัดนครสวรรค์

## ผลการวิเคราะห์สภาพแวดล้อม (SWOT)

จากการวิเคราะห์สถานภาพปัจจุบัน โดยการวิเคราะห์ SWOT Analysis เพื่อเป็นฐานไปสู่การกำหนดทิศทางการพัฒนางานด้านการทำนุบำรุงศิลปะและวัฒนธรรม และผลการวิเคราะห์สรุปได้ดังนี้

### จุดแข็ง (Strength)

๑. มีหอวัฒนธรรมที่เป็นแหล่งเผยแพร่และมีภูมิทัศน์ทางวัฒนธรรมที่เสริมสร้างสุนทรียภาพของชีวิต
๒. มียุทธศาสตร์ โครงสร้าง แบบแผนและระบบ รวมถึงการแบ่งภาระหน้าที่อย่างชัดเจน
๓. ผู้บริหารมีความมุ่งมั่นในการทำงานและบุคลากรมีความร่วมมือร่วมใจในการทำงานอย่างเป็นระบบและรวดเร็ว

### จุดอ่อน (Weakness)

๑. บุคลากรมีความรู้ด้านศิลปะและวัฒนธรรมน้อย
๒. บุคลากรมีความรู้ด้านงานวิจัยศิลปะและวัฒนธรรมน้อย
๓. ผลงานด้านศิลปะและวัฒนธรรมยังไม่ปรากฏแพร่หลาย

### โอกาส (Opportunity)

๑. อยู่ในจังหวัดที่มีทรัพยากรและวัฒนธรรมท้องถิ่นที่หลากหลาย
๒. มีองค์กรภายนอกที่เข้มแข็งในการบริหารจัดการทางวัฒนธรรมร่วมกัน
๓. มีการติดต่อสื่อสารกับหน่วยงานและบุคลากรภายนอกอย่างต่อเนื่อง

### อุปสรรค (Threat)

๑. ขาดผู้เชี่ยวชาญเฉพาะทางด้านศิลปะและวัฒนธรรม
๒. งบประมาณในการดำเนินงานด้านศิลปะและวัฒนธรรมยังไม่เพียงพอ
๓. ภาระหน้าที่งานสอนของบุคลากรมีมาก

## ความเชื่อมโยงระหว่างวิสัยทัศน์ พันธกิจ ประเด็นยุทธศาสตร์ และเป้าประสงค์หลักเชิงยุทธศาสตร์

### วิสัยทัศน์มหาวิทยาลัย

มหาวิทยาลัยราชภัฏนครสวรรค์ เป็นสถาบันอุดมศึกษาชั้นนำเพื่อการพัฒนาท้องถิ่น



### วิสัยทัศน์สำนักศิลปะและวัฒนธรรม

เป็นหน่วยงานในการแสวงหาและพัฒนาองค์ความรู้ทางวัฒนธรรมอย่างมีส่วนร่วม เพื่อให้ได้มาซึ่งอัตลักษณ์ และนำไปสู่การพัฒนาท้องถิ่นอย่างยั่งยืน



### ประเด็นยุทธศาสตร์

๑. ประสานร่วมมือสร้างโอกาสในการศึกษาทุกระดับ และพัฒนาและส่งเสริมการเรียนการสอนให้มีคุณภาพสู่มาตรฐาน	๒. สร้างความรู้ และนวัตกรรมทางวัฒนธรรมไปสู่การปฏิบัติทั้งระดับปัจเจกบุคคล ชุมชน องค์กรและภาคการผลิต	๓. ให้บริการวิชาการถ่ายทอดเทคโนโลยีทางวัฒนธรรมที่มีคุณภาพให้เกิดการพัฒนาที่ยั่งยืนของท้องถิ่น	๔. อนุรักษ์ ฟื้นฟู พัฒนาและสืบสานคุณค่าความหลากหลายทางวัฒนธรรม	๕. ส่งเสริมศักยภาพครูและบุคลากรทางการศึกษาให้มีคุณภาพและมีโลกทัศน์ใหม่เกี่ยวกับการเรียนรู้วัฒนธรรมศึกษา	๖. กำหนดแนวทางการบริหารจัดการให้ได้มาตรฐาน เป็นไปตามหลักเกณฑ์ และวิธีการบริหารกิจการบ้านเมืองที่ดี
---	---	---	--	---	--



### เป้าประสงค์หลักเชิงยุทธศาสตร์

๑. บัณฑิตมีคุณภาพ คุณธรรม จริยธรรม ค่านิยมทางวัฒนธรรมที่ดีงาม เป็นที่ยอมรับของสังคม	๒. มีฐานข้อมูลทางความหลากหลายทางวัฒนธรรม ต่อยอดภูมิปัญญาสู่การพัฒนาท้องถิ่น	๓. บุคลากรและหน่วยงานท้องถิ่น ได้รับการบริการวิชาการที่มีคุณภาพ สอดคล้องกับความต้องการของชุมชนท้องถิ่น	๔. มีการอนุรักษ์ ฟื้นฟู พัฒนา ศิลปะและวัฒนธรรม ภูมิปัญญาชาวบ้าน ทรัพยากรธรรมชาติและสิ่งแวดล้อม ท้องถิ่นเพื่อการเรียนรู้ และสร้างสรรค์	๕. ครูและบุคลากรทางการศึกษา มีคุณภาพ และมีโลกทัศน์ใหม่เกี่ยวกับกระบวนการเรียนรู้วัฒนธรรมศึกษา	๖. มีระบบบริหารจัดการที่ดี ได้มาตรฐาน ยึดหลักธรรมาภิบาล
---	---	--	---	---	---

## ความเชื่อมโยงระหว่างนโยบายกับเป้าประสงค์ด้านการทำนุบำรุงศิลปะและวัฒนธรรมของมหาวิทยาลัย

เป้าประสงค์	นโยบาย
๑. บัณฑิตมีคุณภาพ คุณธรรม จริยธรรม ค่านิยมทางวัฒนธรรมที่ดีงาม เป็นที่ยอมรับของสังคม	ข้อ ๑ ส่งเสริมและสนับสนุนให้ทุกหน่วยงานจัดทำระบบและกลไกในการทำนุบำรุงศิลปะและวัฒนธรรม ข้อ ๓ ส่งเสริมและสนับสนุนงบประมาณให้ทุกหน่วยงานเพื่อการดำเนินงานด้านศิลปะและวัฒนธรรม ข้อ ๖ ส่งเสริมและสนับสนุนให้ทุกหน่วยงานมีการเผยแพร่ผลงานด้านศิลปะและวัฒนธรรม
๒. มีฐานข้อมูลทางความหลากหลายทางวัฒนธรรม ต่อยอดภูมิปัญญาสู่การพัฒนาท้องถิ่น	ข้อ ๑ ส่งเสริมและสนับสนุนให้ทุกหน่วยงานจัดทำระบบและกลไกในการทำนุบำรุงศิลปะและวัฒนธรรม ข้อ ๒ ส่งเสริมและสนับสนุนให้ทุกหน่วยงานจัดกิจกรรม ที่นำไปสู่การสร้างสรรคงานด้านศิลปะและวัฒนธรรม ข้อ ๔ ส่งเสริมและสนับสนุนให้ทุกหน่วยงานจัดทำฐานข้อมูลเพื่อการทำนุบำรุงศิลปะและวัฒนธรรม ข้อ ๕ ส่งเสริมและสนับสนุนให้ทุกหน่วยงานมีการสร้างมาตรฐานด้านศิลปะและวัฒนธรรม
๓. บุคลากรและหน่วยงานท้องถิ่น ได้รับการบริการวิชาการที่มีคุณภาพ สอดคล้องกับความต้องการของชุมชนท้องถิ่น	ข้อ ๑ ส่งเสริมและสนับสนุนให้ทุกหน่วยงานจัดทำระบบและกลไกในการทำนุบำรุงศิลปะและวัฒนธรรม ข้อ ๔ ส่งเสริมและสนับสนุนให้ทุกหน่วยงานจัดทำฐานข้อมูลเพื่อการทำนุบำรุงศิลปะและวัฒนธรรม ข้อ ๕ ส่งเสริมและสนับสนุนให้ทุกหน่วยงานมีการสร้างมาตรฐานด้านศิลปะและวัฒนธรรม ข้อ ๖ ส่งเสริมและสนับสนุนให้ทุกหน่วยงานมีการเผยแพร่ผลงานด้านศิลปะและวัฒนธรรม
๔. มีการอนุรักษ์ ฟื้นฟู พัฒนา ศิลปะและวัฒนธรรม ภูมิปัญญาชาวบ้าน ทรัพยากร ธรรมชาติและสิ่งแวดล้อมท้องถิ่นเพื่อการเรียนรู้ และสร้างสรรค์	ข้อ ๑ ส่งเสริมและสนับสนุนให้ทุกหน่วยงานจัดทำระบบและกลไกในการทำนุบำรุงศิลปะและวัฒนธรรม ข้อ ๔ ส่งเสริมและสนับสนุนให้ทุกหน่วยงานจัดทำฐานข้อมูลเพื่อการทำนุบำรุงศิลปะและวัฒนธรรม ข้อ ๕ ส่งเสริมและสนับสนุนให้ทุกหน่วยงานมีการสร้างมาตรฐานด้านศิลปะและวัฒนธรรม ข้อ ๖ ส่งเสริมและสนับสนุนให้ทุกหน่วยงานมีการเผยแพร่ผลงานด้านศิลปะและวัฒนธรรม
๕. ครูและบุคลากรทางการศึกษา มีคุณภาพ และมีโลกทัศน์ใหม่เกี่ยวกับกระบวนการเรียนรู้วัฒนธรรมศึกษา	ข้อ ๑ ส่งเสริมและสนับสนุนให้ทุกหน่วยงานจัดทำระบบและกลไกในการทำนุบำรุงศิลปะและวัฒนธรรม ข้อ ๒ ส่งเสริมและสนับสนุนให้ทุกหน่วยงานจัดกิจกรรม ที่นำไปสู่การสร้างสรรคงานด้านศิลปะและวัฒนธรรม
๖. มีระบบบริหารจัดการที่ดีได้มาตรฐาน ยึดหลักธรรมาภิบาล	ข้อ ๑ ส่งเสริมและสนับสนุนให้ทุกหน่วยงานจัดทำระบบและกลไกในการทำนุบำรุงศิลปะและวัฒนธรรม

แผนพัฒนาที่เป็นกรอบแนวคิดในการพัฒนาแผนยุทธศาสตร์ พ.ศ.๒๕๕๘ - ๒๕๖๑

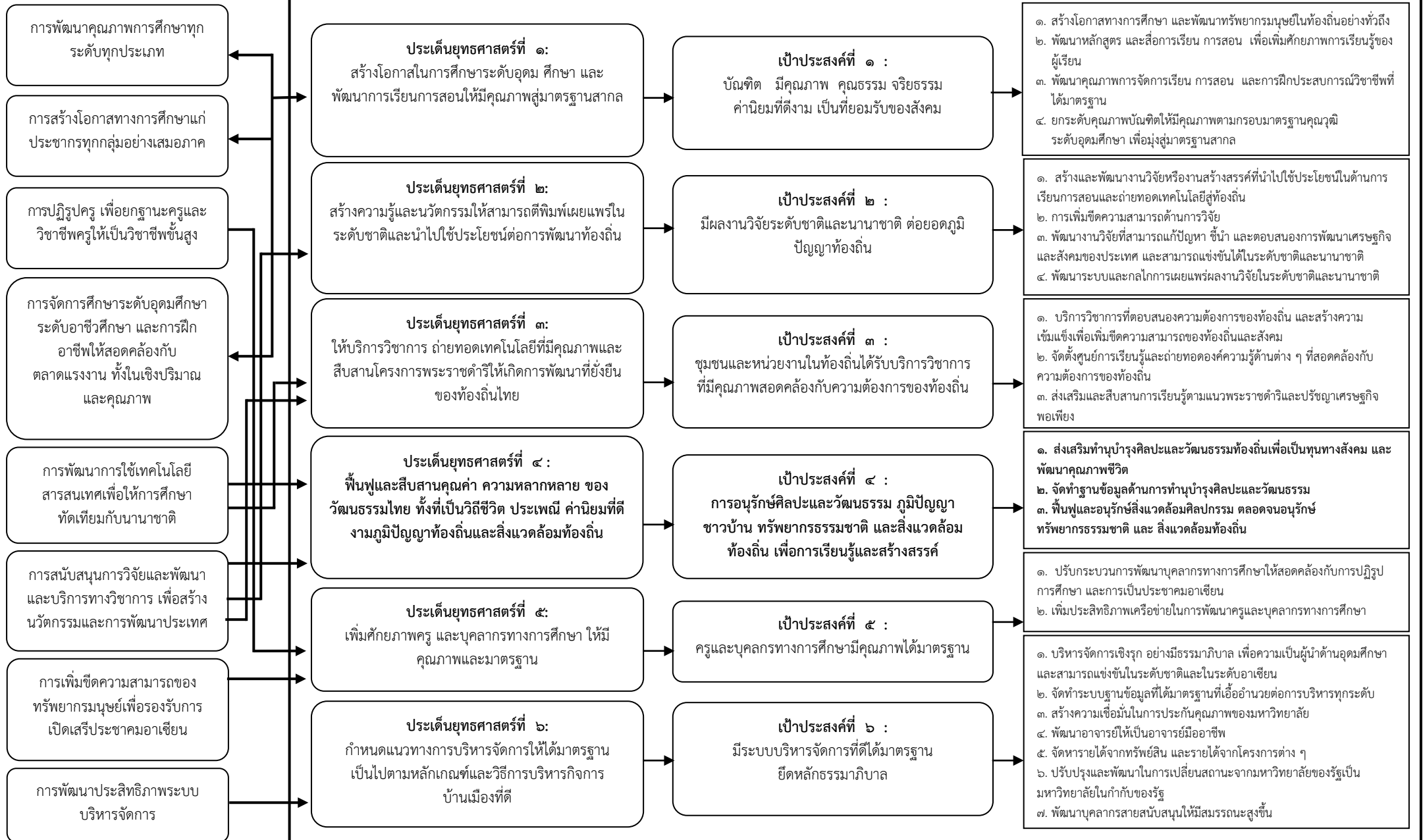
กรอบแผนอุดมศึกษาระยะยาว ฉบับที่ ๒ (พ.ศ.๒๕๕๑-๒๕๖๕)	แผนพัฒนาการศึกษาระดับอุดมศึกษา ฉบับที่ ๑๑ (พ.ศ.๒๕๕๕-๒๕๕๙)	แผนยุทธศาสตร์มหาวิทยาลัยราชภัฏ นครสวรรค์ (พ.ศ.๒๕๕๘-๒๕๖๑)	แผนยุทธศาสตร์สำนักศิลปะและวัฒนธรรม (พ.ศ.๒๕๕๘-๒๕๖๑)
<p>“ยกระดับคุณภาพอุดมศึกษาไทยเพื่อผลิตและพัฒนา บุคลากรที่มีคุณภาพ ความสามารถ ปรับตัวสำหรับงานที่จะเกิดขึ้นตลอดชีวิต</p> <p>พัฒนาศักยภาพอุดมศึกษาในการสร้าง ความรู้และนวัตกรรมเพื่อเพิ่มขีด ความสามารถในการแข่งขันของประเทศ ในโลกาภิวัตน์</p> <p>สนับสนุนการพัฒนาที่ยั่งยืนของถิ่นไทย โดยใช้กลไกของธรรมาภิบาล การเงิน การกำกับมาตรฐานและเครือข่าย อุดมศึกษาบนพื้นฐานของเสรีภาพทาง วิชาการ ความหลากหลายและเอกภาพ เชิงระบบ”</p>	<p>“อุดมศึกษาเป็นแหล่งองค์ความรู้และ พัฒนากำลังคนระดับสูงที่มีคุณภาพเพื่อ การพัฒนาชาติอย่างยั่งยืน สร้างสังคม การเรียนรู้ตลอดชีวิตบนพื้นฐานปรัชญา ของเศรษฐกิจพอเพียง มีบทบาทสูงใน ประชาคมอาเซียนและมุ่งสู่คุณภาพ อุดมศึกษาระดับนานาชาติ”</p> <p>ยุทธศาสตร์ที่ ๑ : เปลี่ยนระบบการนำ องค์กรให้ขับเคลื่อนอุดมศึกษาแบบองค์ รวม</p> <p>ยุทธศาสตร์ที่ ๒ : พัฒนาอาจารย์ให้เป็น มืออาชีพ และพัฒนาผู้เชี่ยวชาญมือ อาชีพให้เป็นอาจารย์</p> <p>ยุทธศาสตร์ที่ ๓ : ยกระดับคุณภาพ บัณฑิตอย่างก้าวกระโดด</p> <p>ยุทธศาสตร์ที่ ๔ : ปฏิรูปการบริหาร การเงินอุดมศึกษา เพื่อขับเคลื่อน สถาบันอุดมศึกษาสู่ความเป็นเลิศ</p>	<p>มหาวิทยาลัยราชภัฏนครสวรรค์ เป็น สถาบันอุดมศึกษาชั้นนำเพื่อการพัฒนา ท้องถิ่น</p> <p>ยุทธศาสตร์ที่ ๑ : สร้างโอกาสในการศึกษา ระดับอุดมศึกษา และพัฒนาการเรียน การสอนให้มีคุณภาพสู่มาตรฐานสากล</p> <p>ยุทธศาสตร์ที่ ๒ : สร้างความรู้และ นวัตกรรม ให้สามารถตีพิมพ์เผยแพร่ใน ระดับชาติ และนำไปใช้ประโยชน์ต่อ การพัฒนาท้องถิ่น</p> <p>ยุทธศาสตร์ที่ ๓ : ให้บริการวิชาการ ถ่ายทอดเทคโนโลยีที่มีคุณภาพ และสืบ สานโครงการพระราชดำริ</p> <p>ยุทธศาสตร์ที่ ๔ : พัฒนา และสืบสาน คุณค่า ความหลากหลายของวัฒนธรรม ไทย ทั้งที่เป็นวิถีชีวิตประเพณี ค่านิยมที่ ดีงาม ภูมิปัญญาท้องถิ่นและสิ่งแวดล้อม ท้องถิ่น</p>	<p>เป็นหน่วยงานในการแสวงหาและพัฒนา องค์ความรู้ทางวัฒนธรรมอย่างมีส่วนร่วม เพื่อให้ได้มาซึ่งอัตลักษณ์ และนำไปสู่การ พัฒนาท้องถิ่นอย่างยั่งยืน</p> <p>ยุทธศาสตร์ที่ ๑ : ประสานร่วมมือสร้าง โอกาสในการศึกษาทุกระดับ และพัฒนา และส่งเสริมการเรียนการสอนให้มีคุณภาพ สู่มาตรฐาน</p> <p>ยุทธศาสตร์ที่ ๒ : สร้างความรู้ และ นวัตกรรมทางวัฒนธรรมไปสู่การปฏิบัติทั้ง ระดับปัจเจกบุคคล ชุมชน องค์กรและ ภาคการผลิต</p> <p>ยุทธศาสตร์ที่ ๓ : ให้บริการวิชาการ ถ่ายทอดเทคโนโลยีทางวัฒนธรรมที่มี คุณภาพให้เกิดการพัฒนาที่ยั่งยืนของ ท้องถิ่น</p> <p>ยุทธศาสตร์ที่ ๔ : อนุรักษ์ พัฒนา และสืบสานคุณค่าความ หลากหลายทาง วัฒนธรรม</p>

กรอบแผนอุดมศึกษาระยะยาว ฉบับที่ ๒ (พ.ศ.๒๕๕๑-๒๕๖๕)	แผนพัฒนาการศึกษาระดับอุดมศึกษา ฉบับที่ ๑๑ (พ.ศ.๒๕๕๕-๒๕๕๙)	แผนยุทธศาสตร์มหาวิทยาลัยราชภัฏ นครสวรรค์ (พ.ศ.๒๕๕๘-๒๕๖๑)	แผนยุทธศาสตร์สำนักศิลปะและ วัฒนธรรม (พ.ศ.๒๕๕๘-๒๕๖๑)
		<p>ยุทธศาสตร์ที่ ๕ : เพิ่มศักยภาพครู และบุคลากรทางการศึกษา ให้มีคุณภาพและมาตรฐานวิชาชีพ</p> <p>ยุทธศาสตร์ที่ ๖ : กำหนดแนวทางการบริหารจัดการให้ได้มาตรฐาน เป็นไปตามหลักเกณฑ์และวิธีการบริหารกิจการบ้านเมืองที่ดี</p>	<p>ยุทธศาสตร์ที่ ๕ : ส่งเสริมศักยภาพครูและบุคลากรทางการศึกษาให้มีคุณภาพและมีโลกทัศน์ใหม่เกี่ยวกับการเรียนรู้วัฒนธรรมศึกษา</p> <p>ยุทธศาสตร์ที่ ๖ : กำหนดแนวทางการบริหารจัดการให้ได้มาตรฐาน เป็นไปตามหลักเกณฑ์ และวิธีการบริหารกิจการบ้านเมืองที่ดี</p>

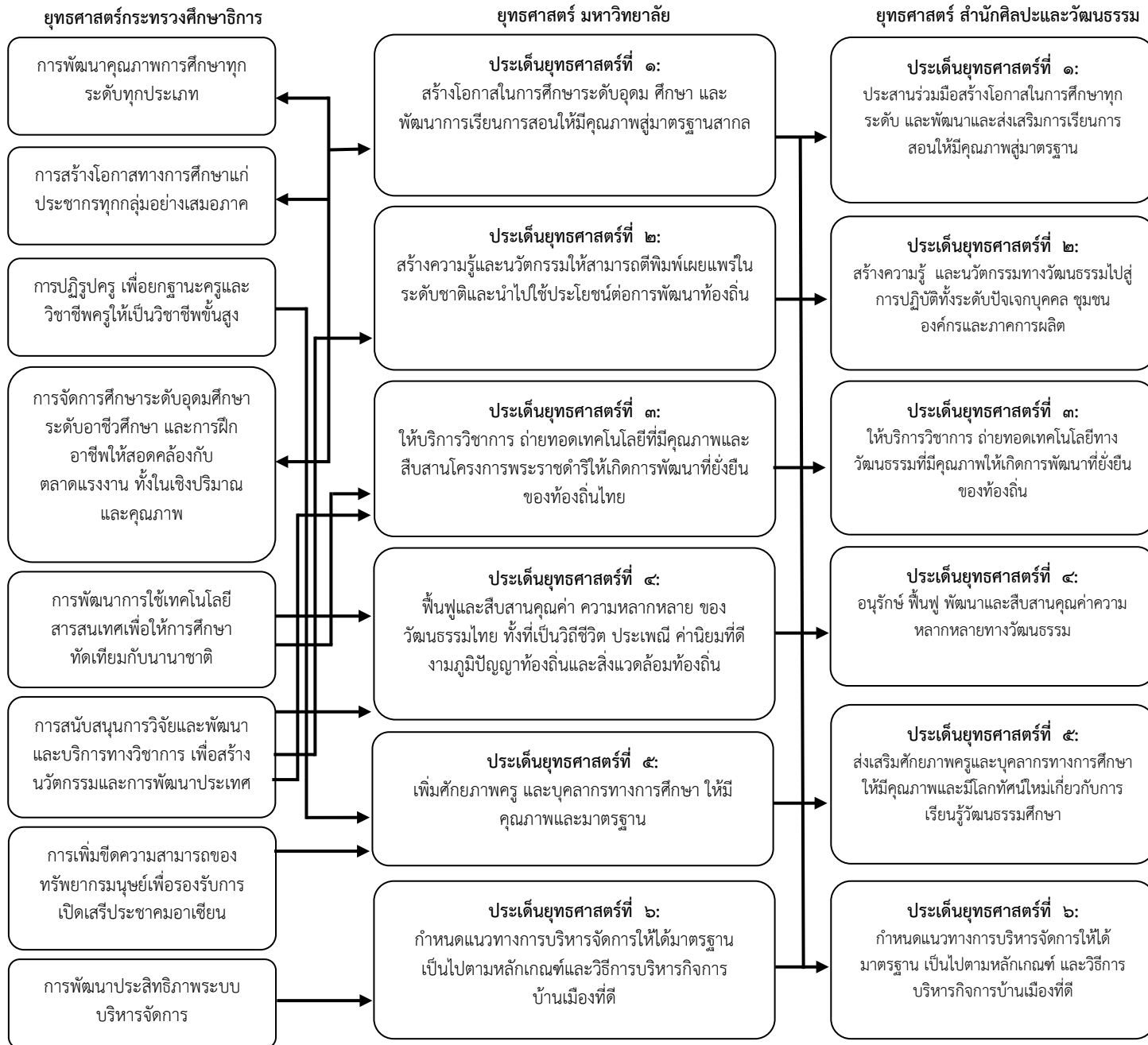


แผนภูมิแสดงความเชื่อมโยงระหว่างประเด็นยุทธศาสตร์กระทรวงศึกษาธิการ กับประเด็นยุทธศาสตร์ เป้าประสงค์ และกลยุทธ์ของมหาวิทยาลัยราชภัฏนครสวรรค์

ยุทธศาสตร์กระทรวงศึกษาธิการ

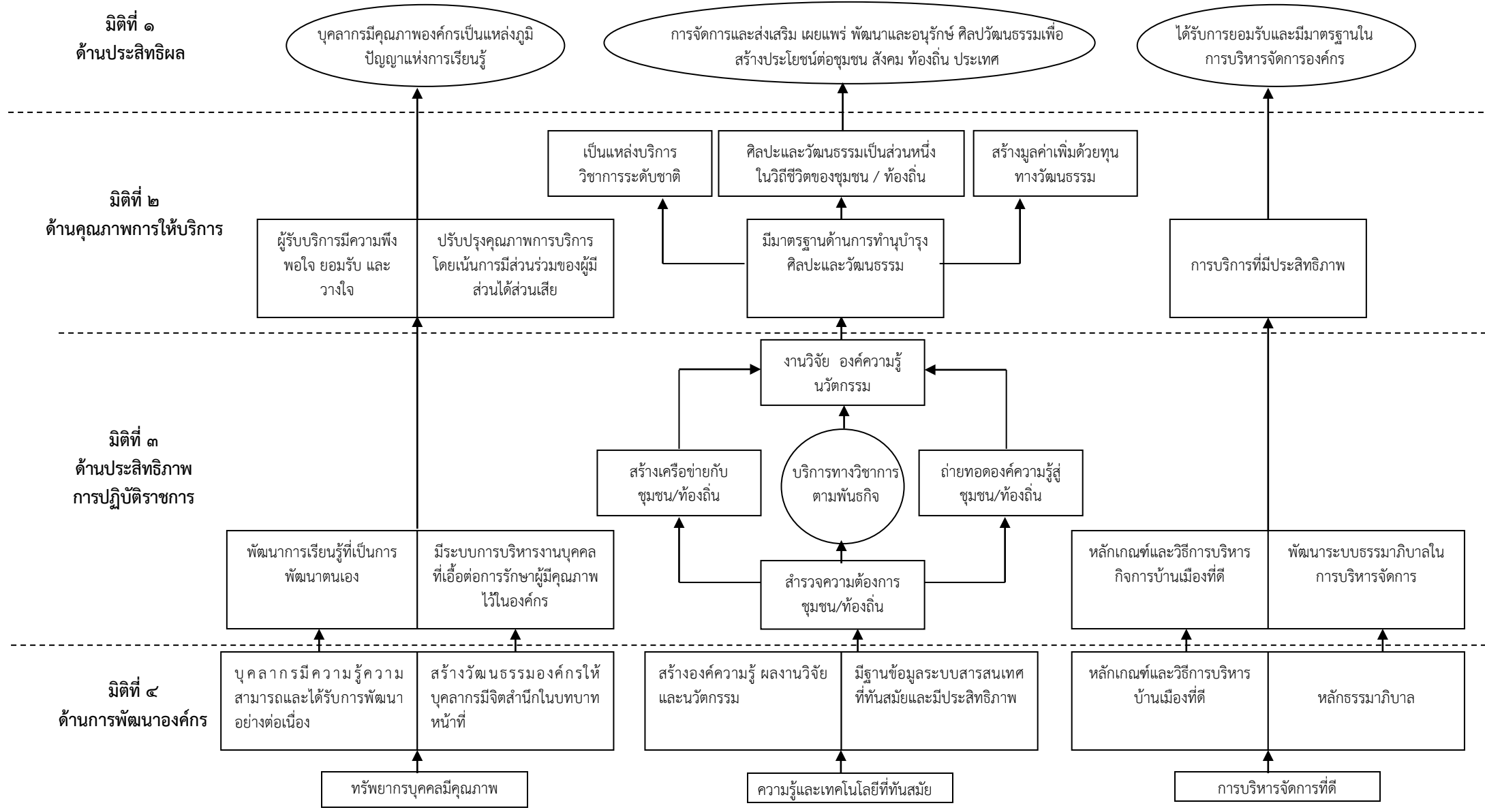


แผนภูมิแสดงความเชื่อมโยงระหว่างประเด็นยุทธศาสตร์ ของกระทรวงศึกษาธิการ มหาวิทยาลัย และ ยุทธศาสตร์ด้านการทำนุบำรุงศิลปะและวัฒนธรรม



แผนที่ยุทธศาสตร์ (Strategy Map)

วิสัยทัศน์ : เป็นหน่วยงานในการแสวงหาและพัฒนาองค์ความรู้ทางวัฒนธรรมอย่างมีส่วนร่วม เพื่อให้ได้มาซึ่งอัตลักษณ์ และนำไปสู่การพัฒนาท้องถิ่นอย่างยั่งยืน



## ตัวชี้วัด (KPI) ด้านการทำนุบำรุงศิลปะและวัฒนธรรม

ตัวชี้วัด	เกณฑ์การประเมิน				
	๑	๒	๓	๔	๕
๑. มีกิจกรรมการอนุรักษ์ ฟื้นฟู และ พัฒนาการดำเนินงานด้านการทำนุบำรุงศิลปะและวัฒนธรรม	มีกิจกรรม/โครงการ ด้านการทำนุบำรุง ศิลปะและวัฒนธรรม ไม่น้อยกว่า ๑๒ กิจกรรม/โครงการ	มีการดำเนิน กิจกรรม/โครงการ ทำนุบำรุงศิลปะและ วัฒนธรรมตามแผน ไม่น้อยกว่า ร้อยละ ๘๐	มีการติดตามการ ดำเนินกิจกรรม/ โครงการ ด้านการทำนุบำรุง ศิลปะและวัฒนธรรม	มีการประเมินผลการ ดำเนินกิจกรรม/ โครงการ ด้านการทำนุบำรุง ศิลปะและวัฒนธรรม	กิจกรรม/โครงการ บรรลุความสำเร็จตาม วัตถุประสงค์/ เป้าหมายจาก กิจกรรม/โครงการ ทั้งหมด ไม่น้อยกว่า ร้อยละ ๘๐ และมีการ นำผลการประเมินมา เป็นข้อพิจารณาใน การปรับปรุงการ ดำเนินงาน
๒. มีการสร้างเครือข่ายความร่วมมือ กับหน่วยงานต่างๆ ด้านการทำนุบำรุง ศิลปะและวัฒนธรรม	มีการเจรจาหารือ/ ประชุมกับเครือข่าย	มีการลงนามความ ร่วมมือในบันทึก ข้อตก (MOU) กับ เครือข่าย	มีการทำกิจกรรม/ โครงการร่วมกันกับ เครือข่าย อย่างน้อย ๑ กิจกรรม/โครงการ	มีการประเมินผลการ ดำเนินกิจกรรม/ โครงการ	กิจกรรม/โครงการ บรรลุตามความสำเร็จ ตามวัตถุประสงค์/ เป้าหมาย ไม่น้อยกว่า ร้อยละ ๘๐ และมีการ นำผลการประเมินมา เป็นข้อพิจารณาใน การปรับปรุงการ ดำเนินงาน

ตัวชี้วัด	เกณฑ์การประเมิน				
	๑	๒	๓	๔	๕
๓. มีการจัดทำฐานข้อมูลทางวัฒนธรรมที่สามารถเผยแพร่ข้อมูลได้	มีการศึกษาและรวบรวมข้อมูลด้านศิลปะและวัฒนธรรมอย่างน้อยปีละ ๑ เรื่อง และกำหนดรูปแบบของฐานข้อมูล	มีการออกแบบทางด้านสารสนเทศและจัดทำฐานข้อมูลตามรูปแบบที่กำหนดไว้	มีการจัดเก็บข้อมูลศิลปะและวัฒนธรรมเข้าสู่ฐานข้อมูล	ฐานข้อมูลมีความสมบูรณ์ สามารถเผยแพร่ได้ในระดับชาติ	ฐานข้อมูลมีความสมบูรณ์ สามารถเผยแพร่ได้ในระดับนานาชาติ
๔. มีกิจกรรมการฟื้นฟูและอนุรักษ์สิ่งแวดล้อมธรรมชาติและศิลปกรรมท้องถิ่น	มีกิจกรรม/โครงการในการฟื้นฟูและอนุรักษ์สิ่งแวดล้อมธรรมชาติและศิลปกรรมท้องถิ่น ไม่น้อยกว่า ๓ กิจกรรม/โครงการ	มีการดำเนินกิจกรรม/โครงการฟื้นฟูและอนุรักษ์สิ่งแวดล้อมธรรมชาติและศิลปกรรมท้องถิ่น ตามแผนไม่น้อยกว่า ร้อยละ ๘๐	มีการติดตามการดำเนินกิจกรรม/โครงการในการฟื้นฟูและอนุรักษ์สิ่งแวดล้อมธรรมชาติและศิลปกรรมท้องถิ่น	มีการประเมินผลการดำเนินกิจกรรม/โครงการในการฟื้นฟูและอนุรักษ์สิ่งแวดล้อมธรรมชาติและศิลปกรรมท้องถิ่น	กิจกรรม/โครงการบรรลุความสำเร็จตามวัตถุประสงค์/เป้าหมายจากกิจกรรม/โครงการทั้งหมด ไม่น้อยกว่า ร้อยละ ๘๐ และมีการนำผลการประเมินมาเป็นข้อพิจารณาในการปรับปรุงการดำเนินงาน

## แผนกลยุทธ์การดำเนินงานบูรณศิลป์และวัฒนธรรม ๔ ปี พ.ศ.๒๕๕๘ - ๒๕๖๑ มหาวิทยาลัยราชภัฏนครสวรรค์

ประเด็นยุทธศาสตร์ที่ ๔								
ฟื้นฟูและสืบสานคุณค่า ความหลากหลาย ของวัฒนธรรมไทย ทั้งที่เป็นวิถีชีวิต ประเพณี ค่านิยมที่ดั่งามภูมิปัญญาท้องถิ่นและสิ่งแวดล้อมท้องถิ่น								
เป้าประสงค์ที่ ๔ การอนุรักษ์ศิลปะและวัฒนธรรม ภูมิปัญญาชาวบ้าน ทรัพยากรธรรมชาติ และสิ่งแวดล้อมท้องถิ่น เพื่อการเรียนรู้และสร้างสรรค์								
ประเด็นยุทธศาสตร์	เป้าประสงค์เชิงยุทธศาสตร์	ตัวชี้วัด	เป้าหมายปี ๕๘	เป้าหมายปี ๕๙	เป้าหมายปี ๖๐	เป้าหมายปี ๖๑	กลยุทธ์และมาตรการ	กลุ่มงานรับผิดชอบ
๔. ฟื้นฟูและสืบสานคุณค่า ความหลากหลายของวัฒนธรรมไทย ทั้งที่เป็นวิถีชีวิต ประเพณี ค่านิยมที่ดั่งามภูมิปัญญาท้องถิ่นและสิ่งแวดล้อมท้องถิ่น	๔. การอนุรักษ์ศิลปะและวัฒนธรรม ภูมิปัญญาชาวบ้าน ทรัพยากรธรรมชาติ และสิ่งแวดล้อมท้องถิ่น เพื่อการเรียนรู้และสร้างสรรค์	๑. มีกิจกรรมการอนุรักษ์ ฟื้นฟู และพัฒนาการดำเนินงานด้านการทำนุบำรุงศิลปะและวัฒนธรรม	๓ ข้อ	๔ ข้อ	๔ ข้อ	๕ ข้อ	๑. ส่งเสริม ทำนุบำรุงศิลปะและวัฒนธรรมท้องถิ่นเพื่อเป็นทุนทางสังคมและพัฒนาคุณภาพชีวิต ๑.๑ สร้างเครือข่ายความร่วมมือกับสำนักศิลปะและวัฒนธรรม และสถาบันวิจัยในการกำหนดบทบาทการทำนุบำรุง เช่น ในส่วนของการกำหนดนโยบายทางวิจัย ทางวัฒนธรรมในระดับหน่วยงานต่าง ๆ รวมถึงร่วมกำหนดนโยบายในการอนุรักษ์ฟื้นฟูศิลปะและวัฒนธรรม ๑.๒ บริการวิชาการ และดำเนินการวิจัย โดยส่งเสริมคุณธรรม จริยธรรม พัฒนาชีวิต และเป็นทุนทางสังคมให้กับนักศึกษา ประชาชนทั่วไป ๑.๓ ส่งเสริมการบูรณาการองค์ความรู้ด้านศิลปะและวัฒนธรรม และคุณธรรม จริยธรรม กับการเรียนการสอน	๑. สำนักศิลปะและวัฒนธรรม ๒. คณะทุกคณะ
		๒. มีการสร้างเครือข่ายความร่วมมือกับหน่วยงานต่างๆ ด้านการทำนุบำรุงศิลปะและวัฒนธรรม	๓ ข้อ	๔ ข้อ	๔ ข้อ	๕ ข้อ		

ประเด็นยุทธศาสตร์ที่ ๔								
ฟื้นฟูและสืบสานคุณค่า ความหลากหลาย ของวัฒนธรรมไทย ทั้งที่เป็นวิถีชีวิต ประเพณี ค่านิยมที่ฝังรากลึกในวิถีชีวิตท้องถิ่นและสิ่งแวดล้อมท้องถิ่น								
เป้าประสงค์ที่ ๔ การอนุรักษ์ศิลปะและวัฒนธรรม ภูมิปัญญาชาวบ้าน ทรัพยากรธรรมชาติ และสิ่งแวดล้อมท้องถิ่น เพื่อการเรียนรู้และสร้างสรรค์								
ประเด็นยุทธศาสตร์	เป้าประสงค์เชิงยุทธศาสตร์	ตัวชี้วัด	เป้าหมายปี ๕๘	เป้าหมายปี ๕๙	เป้าหมายปี ๖๐	เป้าหมายปี ๖๑	กลยุทธ์และมาตรการ	กลุ่มงานรับผิดชอบ
							กิจกรรมนักศึกษา และการท่องเที่ยว ๑.๔ การร่วมกำหนดนโยบายที่เกี่ยวข้องข้องโดยประสานสำนักศิลปะและวัฒนธรรมร่วมกับหน่วยงานทั้งภายในและภายนอก	
		๓. มีการจัดทำฐานข้อมูลทางวัฒนธรรมที่สามารถเผยแพร่ข้อมูลได้	๓ ข้อ	๔ ข้อ	๔ ข้อ	๕ ข้อ	๒. จัดทำฐานข้อมูลด้านการทำนุบำรุงศิลปะและวัฒนธรรม ๒.๑ สำนักศิลปะและวัฒนธรรมเป็นหน่วยหลักที่สร้างรูปแบบแนวทางในการประสานและรวบรวมในการทำนุบำรุงศิลปะและวัฒนธรรม ๒.๒ สำนักศิลปะและวัฒนธรรมทำหน้าที่เป็นหน่วยงานในการสร้างแนวทางการร่วมมือและประสานงานในการจัดเก็บ ข้อมูล ทาง ด้าน ศิลปะ และ วัฒนธรรม ๒.๓ สำนักศิลปะและวัฒนธรรมเป็นหน่วยงานหลักที่สนับสนุนส่งเสริมและประสานความร่วมมือกับหน่วยงานที่เกี่ยวข้อง โดยการสร้างรูปแบบ และแนวทางในการจัดทำฐานข้อมูลด้านการ	

ประเด็นยุทธศาสตร์ที่ ๔								
ฟื้นฟูและสืบสานคุณค่า ความหลากหลาย ของวัฒนธรรมไทย ทั้งที่เป็นวิถีชีวิต ประเพณี ค่านิยมที่ฝังรากลึกภูมิปัญญาท้องถิ่นและสิ่งแวดล้อมท้องถิ่น								
เป้าประสงค์ที่ ๔ การอนุรักษ์ศิลปะและวัฒนธรรม ภูมิปัญญาชาวบ้าน ทรัพยากรธรรมชาติ และสิ่งแวดล้อมท้องถิ่น เพื่อการเรียนรู้และสร้างสรรค์								
ประเด็นยุทธศาสตร์	เป้าประสงค์เชิงยุทธศาสตร์	ตัวชี้วัด	เป้าหมายปี ๕๘	เป้าหมายปี ๕๙	เป้าหมายปี ๖๐	เป้าหมายปี ๖๑	กลยุทธ์และมาตรการ	กลุ่มงานรับผิดชอบ
							ทำนุบำรุงศิลปะและวัฒนธรรม ๒.๔ พัฒนาระบบฐานข้อมูลให้มีความทันสมัยสามารถเผยแพร่ในระดับชาติ และนานาชาติ	
		๔. มีกิจกรรมการฟื้นฟูและอนุรักษ์สิ่งแวดล้อมธรรมชาติและศิลปกรรมท้องถิ่น	๓ ข้อ	๔ ข้อ	๔ ข้อ	๕ ข้อ	๓. ฟื้นฟูและอนุรักษ์สิ่งแวดล้อมศิลปกรรม ตลอดจนอนุรักษ์ทรัพยากรธรรมชาติและสิ่งแวดล้อมท้องถิ่น ๓.๑ ประสานความร่วมมือกับชุมชนองค์กรปกครองส่วนท้องถิ่นในการศึกษารวบรวมข้อมูลด้านการอนุรักษ์สิ่งแวดล้อมธรรมชาติและศิลปกรรม ๓.๒ สนับสนุนการอนุรักษ์สิ่งแวดล้อมธรรมชาติและศิลปกรรมในแต่ละท้องถิ่นอย่างถูกวิธีเป็นระบบเหมาะสมกับลักษณะทางกายภาพที่อยู่โดยรอบแหล่งธรรมชาติและศิลปกรรม และเสริมสร้างศักยภาพของเครือข่ายให้สามารถดำเนินการอนุรักษ์สิ่งแวดล้อมธรรมชาติและศิลปกรรมได้อย่างมีประสิทธิภาพ	



ประเด็นยุทธศาสตร์ที่ ๔						
ฟื้นฟูและสืบสานคุณค่า ความหลากหลาย ของวัฒนธรรมไทย ทั้งที่เป็นวิถีชีวิต ประเพณี ค่านิยมที่ฝังรากลึกในวิถีชีวิตท้องถิ่นและสิ่งแวดล้อมท้องถิ่น						
เป้าประสงค์ที่ ๔ การอนุรักษ์ศิลปะและวัฒนธรรม ภูมิปัญญาชาวบ้าน ทรัพยากรธรรมชาติ และสิ่งแวดล้อมท้องถิ่น เพื่อการเรียนรู้และสร้างสรรค์						
กลยุทธ์	เป้าหมาย				โครงการ/กิจกรรม	กลุ่มงาน รับผิดชอบ
	๕๘	๕๙	๖๐	๖๑		
๑. ส่งเสริมทำนุบำรุงศิลปะและวัฒนธรรมท้องถิ่น เพื่อเป็นทุนทางสังคม และพัฒนาคุณภาพชีวิต	✓	✓	✓	✓	๑. โครงการส่งเสริมเอกลักษณ์ไทย ร่วมแต่งกาย ด้วยผ้าไทยและใช้เลขไทยในทุกโอกาส	๑. สำนักศิลปะ และวัฒนธรรม
๑.๑ สร้างเครือข่ายความร่วมมือกับสำนักศิลปะ และวัฒนธรรม และสถาบันวิจัยในการกำหนด บทบาทการทำนุบำรุง เช่น ในส่วนของการกำหนด นโยบายทางวิจัย ทางวัฒนธรรมในระดับหน่วยงาน ต่าง ๆ รวมถึงร่วมกำหนดนโยบายในการอนุรักษ์ ฟื้นฟูศิลปะและวัฒนธรรม	✓	✓			๒. โครงการวิจัยทางวัฒนธรรม เรื่อง “ ภาพ สะท้อนสังคมเรื่องภูมิปัญญาความเชื่อด้าน เครื่องรางของขลังยอดนิยมปากน้ำโพ”	๒. คณะทุกคณะ
๑.๒ บริการวิชาการ และดำเนินการวิจัย โดย ส่งเสริมคุณธรรม จริยธรรม พัฒนาชีวิต และเป็นทุน ทางสังคมให้กับนักศึกษา ประชาชนทั่วไป	✓				๓. โครงการพิธีถวายชัยมงคลพระบาทสมเด็จพระ เจ้าอยู่หัวภูมิพลอดุลยเดช และพิธีสดุดีพระคุณพ่อ เนื่องในวันพ่อแห่งชาติ	
๑.๓ ส่งเสริมการบูรณาการองค์ความรู้ด้าน ศิลปะและวัฒนธรรม และคุณธรรม จริยธรรม กับ การเรียนการสอน กิจกรรมนักศึกษา และการ ท่องเที่ยว	✓	✓	✓	✓	๔. โครงการทำบุญตักบาตรในวันขึ้นปีใหม่ไทย	
๑.๔ การร่วมกำหนดนโยบายที่เกี่ยวข้องโดย ประสานสำนักศิลปะและวัฒนธรรมร่วมกับ หน่วยงานทั้งภายในและภายนอก	✓	✓	✓	✓	๕. โครงการการจัดงานประเพณีตรุษจีนปากน้ำโพ	
๒. จัดทำฐานข้อมูลด้านการทำนุบำรุงศิลปะและ	✓	✓	✓	✓	๖. โครงการประชุมวิชาการนานาชาติ The international Conference on Arts and Cultures in Creative Economy	
	✓	✓	✓	✓	๗. โครงการการประชุมเชิงปฏิบัติการจัดทำ แผนปฏิบัติงาน และศึกษาดูงานด้านศิลปะและ วัฒนธรรม	
	✓	✓	✓	✓	๘. โครงการพิธีถวายพระพรชัยมงคล สมเด็จพระ เทพรัตนราชสุดาฯ สยามบรมราชกุมารี และ “วันอนุรักษ์มรดกไทย”	

ประเด็นยุทธศาสตร์ที่ ๔						
ฟื้นฟูและสืบสานคุณค่า ความหลากหลาย ของวัฒนธรรมไทย ทั้งที่เป็นวิถีชีวิต ประเพณี ค่านิยมที่ฝังรากลึกภูมิปัญญาท้องถิ่นและสิ่งแวดล้อมท้องถิ่น						
เป้าประสงค์ที่ ๔ การอนุรักษ์ศิลปะและวัฒนธรรม ภูมิปัญญาชาวบ้าน ทรัพยากรธรรมชาติ และสิ่งแวดล้อมท้องถิ่น เพื่อการเรียนรู้และสร้างสรรค์						
กลยุทธ์	เป้าหมาย				โครงการ/กิจกรรม	กลุ่มงาน รับผิดชอบ
	๕๘	๕๙	๖๐	๖๑		
วัฒนธรรม	✓	✓	✓	✓	๙. โครงการลงนามความร่วมมือ แลกเปลี่ยน วัฒนธรรม และศึกษาดูงานด้านศิลปะและ วัฒนธรรม	
๒.๑ สำนักศิลปะและวัฒนธรรมเป็นหน่วยหลัก ที่สร้างรูปแบบแนวทางในการประสานและรวบรวม ในการทำนุบำรุงศิลปะและวัฒนธรรม	✓	✓			๑๐. โครงการประชุมสรุปผลการดำเนินงานและ ทหารือเตรียมงานประชุมวิชาการนานาชาติ ครั้งที่ ๗ The international Conference on Arts and Cultures in Creative Economy	
๒.๒ สำนักศิลปะและวัฒนธรรมทำหน้าที่เป็น หน่วยงานในการสร้างแนวทางการร่วมมือและ ประสานงานในการจัดเก็บข้อมูลทางด้านศิลปะและ วัฒนธรรม	✓	✓	✓	✓	๑๑. โครงการบูรณาการการเรียนการสอนกับการ ทำนุบำรุงศิลปะและวัฒนธรรม	
๒.๓ สำนักศิลปะและวัฒนธรรมเป็นหน่วยงาน หลักที่สนับสนุนส่งเสริมและประสานความร่วมมือ กับหน่วยงานที่เกี่ยวข้องโดยการสร้างรูปแบบ และ แนวทางในการจัดทำฐานข้อมูลด้านการทำนุบำรุง ศิลปะและวัฒนธรรม	✓	✓			๑๒. โครงการจัดนิทรรศการเฉลิมพระเกียรติ พระบาทสมเด็จพระเจ้าอยู่หัว เนื่องในโอกาสมหา มงคลเสด็จเถลิงถวัลยราชสมบัติ ครบ ๗๐ ปี และ เฉลิมพระเกียรติ สมเด็จพระนางเจ้าสิริกิติ์ พระบรมราชินีนาถ ในโอกาสมหามงคลเฉลิมพระ ชนมพรรษา ๗ รอบ ๘๔ พรรษา	
๒.๔ พัฒนาระบบฐานข้อมูลให้มีความทันสมัย สามารถเผยแพร่ในระดับชาติ และนานาชาติ	✓	✓			๑๓. โครงการพัฒนาศักยภาพอัจฉริยะวิจัยแห่งโลก กว้างรุ่นเยาว์ฉลองสิริราชสมบัติครบ ๗๐ ปี Youth Researcher training Center for 70 <sup>th</sup> Anniversary king Rama 9	
๓. ฟื้นฟูและอนุรักษ์สิ่งแวดล้อมศิลปกรรม ตลอดจนอนุรักษ์ ทรัพยากรธรรมชาติ และ สิ่งแวดล้อมท้องถิ่น	✓	✓			๑๔. โครงการบริการวิชาการเรื่อง “ภาพสะท้อน	
๓.๑ ประสานความร่วมมือกับชุมชน องค์กร ปกครองส่วนท้องถิ่นในการศึกษา รวบรวมข้อมูล	✓	✓				

ประเด็นยุทธศาสตร์ที่ ๔						
ฟื้นฟูและสืบสานคุณค่า ความหลากหลาย ของวัฒนธรรมไทย ทั้งที่เป็นวิถีชีวิต ประเพณี ค่านิยมที่ฝังรากลึกปัญหาท้องถิ่นและสิ่งแวดล้อมท้องถิ่น						
เป้าประสงค์ที่ ๔ การอนุรักษ์ศิลปะและวัฒนธรรม ภูมิปัญญาชาวบ้าน ทรัพยากรธรรมชาติ และสิ่งแวดล้อมท้องถิ่น เพื่อการเรียนรู้และสร้างสรรค์						
กลยุทธ์	เป้าหมาย				โครงการ/กิจกรรม	กลุ่มงาน รับผิดชอบ
	๕๘	๕๙	๖๐	๖๑		
ด้านการอนุรักษ์สิ่งแวดล้อมธรรมชาติและศิลปกรรม ๓.๒ สนับสนุนการอนุรักษ์สิ่งแวดล้อมธรรมชาติและศิลปกรรมในแต่ละท้องถิ่นอย่างถูกวิธีเป็นระบบ เหมาะสมกับลักษณะทางกายภาพที่อยู่โดยรอบ แหล่งธรรมชาติและศิลปกรรม และเสริมสร้าง ศักยภาพของเครือข่ายให้สามารถดำเนินการ อนุรักษ์สิ่งแวดล้อมธรรมชาติและศิลปกรรมได้อย่าง มีประสิทธิภาพ					สังคมเรื่องภูมิปัญญาความเชื่อด้านเครื่องรางของ ขลังยอดนิยมปากน้ำโพ”	
	✓	✓	✓	✓	๑๕. โครงการคัดเลือกศิลปิน “รางวัลแห่งความดี ศิลปินแห่งลุ่มน้ำเจ้าพระยา”	
	✓	✓	✓	✓	๑๖. โครงการพิธีถวายพระพรชัยมงคลสมเด็จพระ บรมโอรสาธิราช เจ้าฟ้ามหาวชิราลงกรณ สยาม มกุฎราชกุมาร เนื่องในโอกาสวันเฉลิมพระ ชนมพรรษา	
	✓	✓	✓	✓	๑๗. โครงการ “พิธีถวายชัยมงคล สมเด็จพระนาง เจ้าสิริกิติ์ พระบรมราชินีนาถเนื่องในวันเฉลิมพระ ชนมพรรษา และพิธีสดุดีพระคุณแม่เนื่องในวันแม่ แห่งชาติ”	
	✓	✓	✓	✓	๑๘. โครงการวันคล้ายวันสถาปนามหาวิทยาลัย	
	✓	✓			๑๙. โครงการบริการวิชาการ เรื่องอบรมภาวะ ผู้นำทางคุณธรรมจริยธรรมแก่นักศึกษาแกนนำ Youth Ethic Moral leadership Training Camp.	
	✓	✓	✓	✓	๒๐. โครงการอบรมการประกันคุณภาพการศึกษา	
	✓	✓			๒๑. โครงการเสวนาทางวิชาการ “สานสุนทรีย์ สืบ แควศิลป์ : มองอดีต ปัจจุบัน ผ่านดนตรี กวี ศิลป์	

ประเด็นยุทธศาสตร์ที่ ๔						
ฟื้นฟูและสืบสานคุณค่า ความหลากหลาย ของวัฒนธรรมไทย ทั้งที่เป็นวิถีชีวิต ประเพณี ค่านิยมที่ฝังรากลึกปัญหาท้องถิ่นและสิ่งแวดล้อมท้องถิ่น						
เป้าประสงค์ที่ ๔ การอนุรักษ์ศิลปะและวัฒนธรรม ภูมิปัญญาชาวบ้าน ทรัพยากรธรรมชาติ และสิ่งแวดล้อมท้องถิ่น เพื่อการเรียนรู้และสร้างสรรค์						
กลยุทธ์	เป้าหมาย				โครงการ/กิจกรรม	กลุ่มงาน รับผิดชอบ
	๕๘	๕๙	๖๐	๖๑		
					ประวัติศาสตร์ ภาพถ่ายนครสวรรค์”	
	✓	✓	✓	✓	๒๒. การจัดทำฐานข้อมูลหอวัฒนธรรม จังหวัดนครสวรรค์	
	✓	✓	✓	✓	๒๓. โครงการ การประชุมวิชาการและนิทรรศการ “ทรัพยากรไทย : หวนดูทรัพย์สิ่งสินตน”	
	✓	✓			๒๔. โครงการจัดพิมพ์หนังสือพืชผักพื้นบ้าน ในโครงการอนุรักษ์พันธุกรรมพืชอันเนื่องมาจากพระราชดำริ สมเด็จพระเทพรัตนราชสุดาฯ สยามบรมราชกุมารี	
	✓	✓			๒๕. โครงการจัดพิมพ์หนังสือพืชหัวพื้นเมืองในโครงการอนุรักษ์พันธุกรรมพืชอันเนื่องมาจากพระราชดำริ สมเด็จพระเทพรัตนราชสุดาฯ สยามบรมราชกุมารี	
	✓	✓			๒๖. โครงการจัดทำหนังสือปัญหามลพิษในสิ่งแวดล้อมกับความหลากหลายของพืช และอบรมบุคลากรทางการศึกษา องค์กรปกครองส่วนท้องถิ่น และประชาชนทั่วไป	
	✓	✓	✓	✓	๒๗. อบรมเชิงปฏิบัติการเรื่อง “องค์กรปกครองส่วนท้องถิ่นกับการสนองพระราชดำริโครงการอนุรักษ์พันธุกรรมพืชอันเนื่องมาจากพระราชดำริ	

ประเด็นยุทธศาสตร์ที่ ๔						
ฟื้นฟูและสืบสานคุณค่า ความหลากหลาย ของวัฒนธรรมไทย ทั้งที่เป็นวิถีชีวิต ประเพณี ค่านิยมที่ฝังรากลึก ปัญหาท้องถิ่นและสิ่งแวดล้อมท้องถิ่น						
เป้าประสงค์ที่ ๔ การอนุรักษ์ศิลปะและวัฒนธรรม ภูมิปัญญาชาวบ้าน ทรัพยากรธรรมชาติ และสิ่งแวดล้อมท้องถิ่น เพื่อการเรียนรู้และสร้างสรรค์						
กลยุทธ์	เป้าหมาย				โครงการ/กิจกรรม	กลุ่มงาน รับผิดชอบ
	๕๘	๕๙	๖๐	๖๑		
					สมเด็จพระเทพรัตนราชสุดาฯ สยามบรมราชกุมารี (อพ.สธ.) แบบมีส่วนร่วม”	
	✓	✓	✓	✓	๒๘. โครงการอบรมเชิงปฏิบัติการเรื่อง “การใช้สวนพฤกษศาสตร์เพื่อบูรณาการสู่การเรียนรู้การสอน”	
	✓	✓	✓	✓	๒๙. โครงการอบรมเชิงปฏิบัติการ เรื่อง “กฎหมายทรัพยากร กับการอนุรักษ์พันธุกรรมพืช”	
	✓	✓	✓	✓	๓๐. โครงการอบรมเชิงปฏิบัติการเรื่องหญ้าแฝกเพื่ออนุรักษ์ดินและน้ำ	
	✓	✓	✓	✓	๓๑. โครงการ “อบรมฐานข้อมูลทรัพยากรท้องถิ่น”	



### ผู้กำกับดูแลตัวชี้วัด ผู้จัดเก็บข้อมูล และผู้รับผิดชอบดำเนินการ

มหาวิทยาลัยราชภัฏนครสวรรค์ ได้กำหนดตัวชี้วัดในแผนปฏิบัติการด้านการทำนุบำรุงศิลปะและวัฒนธรรม ให้ครอบคลุมตามพันธกิจด้านศิลปะและวัฒนธรรมของมหาวิทยาลัย โดยเน้นบริการการเรียนรู้ทางวัฒนธรรมและบูรณาการวัฒนธรรมและภูมิปัญญาไทย รวมถึงการบริการและการจัดการด้านวัฒนธรรม

เป็นแนวทางให้บุคลากรได้เห็นภาพรวม และทิศทางในการปฏิบัติการให้ได้ผลสัมฤทธิ์ตามเป้าหมายที่กำหนดไว้ ขณะเดียวกันก็สามารถใช้เป็นแนวทางในการกำกับติดตาม ประเมินผลการดำเนินงานของกลุ่มงานต่าง ๆ โดยมีภาระบุให้หน่วยงานระดับคณะ และเทียบเท่า เป็นผู้กำกับดูแลตัวชี้วัด เพื่อเก็บข้อมูลและรับผิดชอบดำเนินการ

เป้าประสงค์/ตัวชี้วัด	ผู้กำกับดูแลตัวชี้วัด	ผู้จัดเก็บข้อมูลและผู้รับผิดชอบดำเนินการ
<b>๔. มีการอนุรักษ์ศิลปะและวัฒนธรรม ภูมิปัญญาชาวบ้าน ทรัพยากรธรรมชาติ และสิ่งแวดล้อมท้องถิ่น เพื่อการเรียนรู้และสร้างสรรค์</b>		
<b>๑. ส่งเสริมทำนุบำรุงศิลปะและวัฒนธรรมท้องถิ่นเพื่อเป็นทุนทางสังคม และพัฒนาคุณภาพชีวิต</b>		
๑. มีกิจกรรมการอนุรักษ์ ฟื้นฟู และพัฒนาการดำเนินงานด้านการทำนุบำรุงศิลปะและวัฒนธรรม	รองอธิการบดี ฝ่ายกิจการสภามหาวิทยาลัย ผู้อำนวยการสำนักศิลปะและวัฒนธรรม	รองคณบดีฝ่ายกิจการนักศึกษา ๕ คณะ รองผู้อำนวยการสำนักศิลปะและวัฒนธรรม นักวิชาการศึกษา/เจ้าหน้าที่
๒. มีการสร้างเครือข่ายความร่วมมือกับหน่วยงานต่างๆ ด้านการทำนุบำรุงศิลปะและวัฒนธรรม		
<b>๒. จัดทำฐานข้อมูลด้านการทำนุบำรุงศิลปะและวัฒนธรรม</b>		
๓. มีการจัดทำฐานข้อมูลทางวัฒนธรรมที่สามารถเผยแพร่ข้อมูลได้	รองอธิการบดี ฝ่ายกิจการสภามหาวิทยาลัย ผู้อำนวยการสำนักศิลปะและวัฒนธรรม	รองคณบดีฝ่ายกิจการนักศึกษา ๕ คณะ รองผู้อำนวยการสำนักศิลปะและวัฒนธรรม นักวิชาการศึกษา/เจ้าหน้าที่
<b>๓. ฟื้นฟูและอนุรักษ์สิ่งแวดล้อมศิลปกรรม ตลอดจนอนุรักษ์ ทรัพยากรธรรมชาติ และ สิ่งแวดล้อมท้องถิ่น</b>		
๔. มีกิจกรรมการฟื้นฟูและอนุรักษ์สิ่งแวดล้อมธรรมชาติและศิลปกรรมท้องถิ่น	รองอธิการบดี ฝ่ายกิจการสภามหาวิทยาลัย ผู้อำนวยการสำนักศิลปะและวัฒนธรรม	รองคณบดีฝ่ายกิจการนักศึกษา ๕ คณะ รองผู้อำนวยการสำนักศิลปะและวัฒนธรรม นักวิชาการศึกษา/เจ้าหน้าที่

### การติดตาม ตรวจสอบ และประเมินผลงาน

ในการตามแผน กิจกรรมทำนุบำรุงศิลปะและวัฒนธรรม ให้ได้ผลผลิตและผลลัพธ์ ตามเป้าหมายที่กำหนดนั้น มหาวิทยาลัยราชภัฏนครสวรรค์ได้กำหนดให้ทุกกลุ่มงานได้ดำเนินการให้เป็นไปตามขั้นตอน ตั้งแต่การวางแผน การนำแผนไปปฏิบัติ และการประเมินผล โดยจัดให้มีการจัดทำรายงานผลการดำเนินงานตามแผนทำนุบำรุงศิลปะและวัฒนธรรม ให้สอดคล้องกับเกณฑ์มาตรฐานของคณะกรรมการประเมินที่เกี่ยวข้อง เช่น การประกันคุณภาพการศึกษาภายใน และการติดตามตรวจสอบและประเมินผลงานของมหาวิทยาลัยราชภัฏนครสวรรค์ด้านการทำนุบำรุงศิลปะและวัฒนธรรม เป็นต้น

#### องค์ประกอบสำคัญในการติดตาม ตรวจสอบ และประเมินผลงาน

๑. การจัดทำแผนทำนุบำรุงศิลปะและวัฒนธรรมของมหาวิทยาลัยราชภัฏนครสวรรค์
๒. ถ่ายทอดแนวทางการดำเนินงานตามแผนทำนุบำรุงศิลปะและวัฒนธรรมของมหาวิทยาลัยราชภัฏนครสวรรค์ ไปยังหน่วยงานที่เกี่ยวข้อง เพื่อนำไปเป็นแนวทางในการปฏิบัติ
๓. จัดทำงบประมาณรายจ่ายตามแผนทำนุบำรุงศิลปะและวัฒนธรรมของมหาวิทยาลัยราชภัฏนครสวรรค์
๔. วางแผนและบริหารโครงการ/กิจกรรมให้บรรลุผลตามตัวชี้วัด/ค่าเป้าหมาย
๕. รายงานการติดตาม ตรวจสอบ และประเมินผลการดำเนินงาน



### กระบวนการการติดตามความก้าวหน้าการดำเนินโครงการ

การติดตามความก้าวหน้าของการดำเนินโครงการของสำนักศิลปะและวัฒนธรรม ดำเนินการตามกระบวนการและขั้นตอนต่าง ๆ เพื่อนำไปสู่การปฏิบัติ ดังนี้

กระบวนการ	การดำเนินงาน
<div style="border: 1px solid red; padding: 5px; text-align: center;">ตรวจสอบอนุมัติโครงการ รวมถึงเป้าหมายและขอบเขตของโครงการ</div>	<ul style="list-style-type: none"> <li>● ตรวจสอบรายละเอียดการอนุมัติให้ดำเนินโครงการ</li> <li>● ตรวจสอบเป้าหมายและขอบเขตของโครงการ</li> </ul>
<div style="text-align: center;">↓</div> <div style="border: 1px solid red; padding: 5px; text-align: center;">จัดทำแผนปฏิบัติการโครงการและงบประมาณโครงการ</div>	<ul style="list-style-type: none"> <li>● จัดทำรายละเอียดแผนปฏิบัติการ (Project Schedule) งบประมาณ (Cost) ที่ต้องชัดเจนและสอดคล้องกัน</li> <li>● ใช้เป็นแผนอ้างอิงในการติดตามความคืบหน้าของโครงการและสามารถแก้ไขปัญหาได้อย่างเป็นระบบ</li> </ul>
<div style="text-align: center;">↓</div> <div style="border: 1px solid red; padding: 5px; text-align: center;">ติดตามคืบหน้าตามแผนปฏิบัติการและงบประมาณ</div>	<ul style="list-style-type: none"> <li>● ติดตามความคืบหน้าตามแผนปฏิบัติการและงบประมาณ โดยเปรียบเทียบกับผลที่ดำเนินการได้จริง ณ เวลาปัจจุบัน</li> </ul>
<div style="text-align: center;">↓</div> <div style="border: 1px solid red; padding: 5px; text-align: center;">ปรับเปลี่ยนแผนปฏิบัติการ งบประมาณ และระยะเวลาดำเนินงาน</div>	<ul style="list-style-type: none"> <li>● วิเคราะห์ความเป็ยงเบนของแผนทั้งในเชิงปริมาณคุณภาพ และระยะเวลา</li> <li>● พิจารณาปรับเปลี่ยนแผนปฏิบัติการ งบประมาณ และระยะเวลาดำเนินงาน เพื่อให้โครงการจะบรรลุเป้าหมายที่กำหนด</li> </ul>
<div style="text-align: center;">↓</div> <div style="border: 1px solid red; padding: 5px; text-align: center;">ติดตามปัญหาและอุปสรรคตลอดจนวิธีการแก้ไขปัญหา</div>	<ul style="list-style-type: none"> <li>● ประมวลผลปัญหาที่เกิดขึ้นจากการดำเนินโครงการ             <ul style="list-style-type: none"> <li>• บุคลากร (Man)</li> <li>• การบริหารจัดการ (Management)</li> <li>• วัสดุ/อุปกรณ์ (Material)</li> <li>• งบประมาณ (Money)</li> <li>• เทคโนโลยี (Technology)</li> <li>• สภาพแวดล้อม (Environment)</li> </ul> </li> </ul>

## การรายงานผลการดำเนินการการปฏิบัติราชการ

ในการดำเนินการตามแผนทำนุบำรุงศิลปะและวัฒนธรรม มหาวิทยาลัยราชภัฏนครสวรรค์ต้องจัดทำรายงานผลการดำเนินงานตามแผนทำนุบำรุงศิลปะและวัฒนธรรม เป็นระยะอย่างต่อเนื่องให้สอดคล้องกับเกณฑ์การประเมินจากหน่วยงานที่มาประเมินทั้งหน่วยงานภายในและภายนอก ดังนี้

๑. การรายงานการดำเนินโครงการ/กิจกรรมตามแผนทำนุบำรุงศิลปะและวัฒนธรรม
๒. รายงานความก้าวหน้าการดำเนินงานตามแผนทำนุบำรุงศิลปะและวัฒนธรรม โดยคณะกรรมการติดตาม ตรวจสอบ
๓. รายงานประเมินผลการดำเนินงานตามแผนทำนุบำรุงศิลปะและวัฒนธรรม
๔. การรายงานประเมินตนเองในการประกันคุณภาพภายใน โดยคณะกรรมการที่มหาวิทยาลัยแต่งตั้งเพื่อรับการประเมินจากคณะกรรมการประเมินภายนอก ของ สำนักงานคณะกรรมการการอุดมศึกษา

\*\*\*\*\*