



แผนทำนุบำรุงศิลปและวัฒนธรรม  
ประจำปีงบประมาณ ๒๕๕๘

มหาวิทยาลัยราชภัฏนครสวรรค์

## บทนำ

ตามบทบัญญัติของรัฐธรรมนูญแห่งราชอาณาจักรไทย พุทธศักราช ๒๕๕๐ มาตรา ๗๖ และพระราชกฤษฎีกาว่าด้วยหลักเกณฑ์และวิธีการบริหารกิจการบ้านเมืองที่ดี พ.ศ.๒๕๕๖ มาตรา ๑๓ และ มาตรา ๑๔ และระเบียบสำนักนายกรัฐมนตรีว่าด้วยการจัดทำแผนการบริหารราชการแผ่นดิน พ.ศ. ๒๕๔๗ กำหนดให้คณะรัฐมนตรีต้องจัดให้มีแผนการบริหารราชการแผ่นดินตลอดระยะเวลา ๔ ปีของการบริหารราชการของคณะรัฐมนตรี และเมื่อคณะรัฐมนตรีให้ความเห็นชอบแผนการบริหารราชการแผ่นดินแล้วให้ประกาศใช้ ซึ่งส่วนราชการต้องนำแผนการบริหารราชการแผ่นดินมาใช้เป็นกรอบสำหรับการจัดทำแผนทำนุบำรุงศิลปะและวัฒนธรรม ระยะ ๔ ปี ของส่วนราชการต่อไป และจัดทำแผนทำนุบำรุงศิลปะและวัฒนธรรมประจำปี เพื่อให้ทุกหน่วยงานที่เกี่ยวข้องนำไปปฏิบัติได้อย่างถูกต้อง สามารถบรรลุวัตถุประสงค์ และเป้าหมายที่กำหนดไว้ได้อย่างมีประสิทธิภาพ และเกิดประสิทธิผลอย่างเป็นรูปธรรม

ระยะเวลาตั้งแต่ปีงบประมาณ ๒๕๕๒ มหาวิทยาลัยราชภัฏนครสวรรค์ ได้จัดทำแผนทำนุบำรุงศิลปะและวัฒนธรรม ปีงบประมาณ ๒๕๕๘ โดยวิเคราะห์ให้สอดคล้องกับนโยบายเร่งด่วนและนโยบายด้านศาสนา ศิลปะและวัฒนธรรมของรัฐบาล แผนการบริหารราชการแผ่นดิน แผนพัฒนาการศึกษาระดับอุดมศึกษา แผนยุทธศาสตร์ของมหาวิทยาลัยราชภัฏนครสวรรค์ และแผนกลยุทธ์การทำนุบำรุงศิลปะและวัฒนธรรมของมหาวิทยาลัย

มหาวิทยาลัยราชภัฏนครสวรรค์ ได้ดำเนินการวิเคราะห์และปรับแผนการดำเนินงานของแผนงาน/โครงการ ในแผนทำนุบำรุงศิลปะและวัฒนธรรม ปีงบประมาณ ๒๕๕๘ ให้สอดคล้องกับนโยบายรัฐบาล โดยวิเคราะห์ความสอดคล้องของกลยุทธ์ โครงการ/กิจกรรม กิจงานด้านการทำนุบำรุงศิลปะและวัฒนธรรม มหาวิทยาลัยราชภัฏนครสวรรค์ ที่จะดำเนินการปีงบประมาณ ๒๕๕๘

## สารบัญ

ลำดับที่		หน้า
๑.	ปรัชญา วิสัยทัศน์ พันธกิจ	๑
๒.	ประเด็นยุทธศาสตร์ เป้าประสงค์ กลยุทธ์	๑
๓.	ผลการวิเคราะห์สภาพแวดล้อม (SWOT)	๔
๔.	แผนภูมิแสดงความเชื่อมโยงระหว่างประเด็นยุทธศาสตร์ ของกระทรวงศึกษาธิการ มหาวิทยาลัย และยุทธศาสตร์สำนักศิลปะและวัฒนธรรม	๕
๕.	แผนที่ยุทธศาสตร์ สำนักศิลปะและวัฒนธรรม มหาวิทยาลัยราชภัฏนครสวรรค์	๘
๖.	ตัวชี้วัด ด้านการดำเนินงานศิลปะและวัฒนธรรม ประจำปีงบประมาณ ๒๕๕๘	๙
๗.	ความเชื่อมโยงยุทธศาสตร์ของประเด็นยุทธศาสตร์ เป้าประสงค์ กลยุทธ์ และ	๑๑
๘.	ตารางแสดง โครงการ/กิจกรรม ประจำปีงบประมาณ ๒๕๕๘	๑๓
๙.	แผนงานตามแผนดำเนินงานศิลปะและวัฒนธรรม ปีงบประมาณ ๒๕๕๘	๑๗
๑๐.	งบประมาณรายจ่าย งบประมาณแผ่นดิน และงบประมาณรายได้	๓๒
๑๑.	ผู้กำกับดูแลตัวชี้วัด ผู้จัดเก็บข้อมูล และผู้รับผิดชอบดำเนินการ	๓๘
๑๒.	การติดตาม ตรวจสอบ และประเมินผลงาน	๓๙
๑๓.	การรายงานผลการดำเนินการ การปฏิบัติราชการ	๔๑

**แผนทำนุบำรุงศิลปะและวัฒนธรรม ประจำปีงบประมาณ ๒๕๕๘**  
**ปรัชญา วิสัยทัศน์ พันธกิจ ประเด็นยุทธศาสตร์ เป้าประสงค์เชิงยุทธศาสตร์**  
**และจุดเน้นที่สำคัญในการดำเนินงาน มหาวิทยาลัยราชภัฏนครสวรรค์**

**ปรัชญา (ส่วนของมหาวิทยาลัย)**

เป็นมหาวิทยาลัยของชาวบ้าน นำวิชาการสู่ชุมชน

**วิสัยทัศน์ (ส่วนของมหาวิทยาลัย)**

มหาวิทยาลัยราชภัฏนครสวรรค์ เป็นสถาบันอุดมศึกษาชั้นนำ เพื่อพัฒนาท้องถิ่น

**พันธกิจ (ส่วนของมหาวิทยาลัย)**

๑. จัดการศึกษาวิชาการและวิชาชีพชั้นสูง
๒. วิจัย ส่งเสริม และสืบสานโครงการอันเนื่องมาจากพระราชดำริ
๓. บริการวิชาการแก่สังคม
๔. ปรับปรุง ถ่ายทอด และพัฒนาเทคโนโลยี
๕. ทะนุบำรุงศิลปะและวัฒนธรรม
๖. ผลิตและพัฒนาครูและบุคลากรทางการศึกษา

**ประเด็นยุทธศาสตร์ (ส่วนของมหาวิทยาลัย)**

๑. สร้างโอกาสในการศึกษาระดับอุดมศึกษา และการพัฒนาการเรียนการสอนให้มีคุณภาพสู่มาตรฐานสากล
๒. สร้างความรู้ และนวัตกรรม นำปรัชญาเศรษฐกิจพอเพียงไปสู่การปฏิบัติทั้งระดับปัจเจกบุคคล ชุมชน องค์กร และภาคการผลิต
๓. ให้บริการวิชาการ ถ่ายทอดเทคโนโลยีที่มีคุณภาพ ให้เกิดการพัฒนายั่งยืน ของท้องถิ่นไทย
๔. พันฟูและสืบสานคุณค่าความหลากหลายของวัฒนธรรมไทยที่เป็นวิถีชีวิต ประเพณี ค่านิยมที่ดีงาม ภูมิปัญญาท้องถิ่น และสิ่งแวดล้อมท้องถิ่น
๕. เพิ่มศักยภาพครูและบุคลากรทางการศึกษาให้มีคุณภาพ และมาตรฐาน
๖. กำหนดแนวทางการบริหารจัดการให้ได้มาตรฐาน เป็นไปตามหลักเกณฑ์และวิธีการบริหารกิจการบ้านเมืองที่ดี

**เป้าประสงค์หลักเชิงยุทธศาสตร์ (ส่วนของมหาวิทยาลัย)**

๑. บัณฑิต มีคุณภาพ คุณธรรม จริยธรรม ค่านิยมที่ดีงาม เป็นที่ยอมรับของสังคม
๒. มีผลงานวิจัย ระดับชาติและนานาชาติ ต่อยอดภูมิปัญญาท้องถิ่น และผลงานตามโครงการอันเนื่องมาจากพระราชดำริ
๓. บุคลากรและหน่วยงานท้องถิ่น ได้รับการบริการวิชาการที่มีคุณภาพ เหมาะสมและทั่วถึง สอดคล้องกับความต้องการของท้องถิ่น
๔. มีการอนุรักษ์ ศิลปะและวัฒนธรรม ภูมิปัญญาชาวบ้าน ทรัพยากรธรรมชาติ และสิ่งแวดล้อมท้องถิ่น เพื่อการเรียนรู้ และสร้างสรรค์

๕. ครูและบุคลากรทางการศึกษา มีคุณภาพได้มาตรฐาน
๖. มีระบบบริหารจัดการที่ดีได้มาตรฐาน ยึดหลักธรรมาภิบาล

#### **ปรัชญา\* (ส่วนของสำนักศิลปะและวัฒนธรรม)**

อนุรักษ์ ฟื้นฟู พัฒนา และเผยแพร่ ความหลากหลายทางวัฒนธรรมของชุมชนต้นแม่น้ำเจ้าพระยา

#### **วิสัยทัศน์\* (ส่วนของสำนักศิลปะและวัฒนธรรม)**

เป็นหน่วยงานในการแสวงหาและพัฒนาองค์ความรู้ทางวัฒนธรรมอย่างมีส่วนร่วม เพื่อให้ได้มาซึ่งอัตลักษณ์ และนำไปสู่การพัฒนาท้องถิ่นอย่างยั่งยืน

#### **พันธกิจ\* (ส่วนของสำนักศิลปะและวัฒนธรรม)**

๑. ประสานความร่วมมือจัดการศึกษาวิชาการในทุกระดับ
๒. ประสานความร่วมมือการวิจัย ส่งเสริมและสืบสานโครงการอันเนื่องมาจากพระราชดำริ
๓. บริการวิชาการแก่สังคม
๔. ปรับปรุง ถ่ายทอด และพัฒนาเทคโนโลยีทางวัฒนธรรม
๕. ทำนุบำรุงศิลปะและวัฒนธรรม
๖. ร่วมส่งเสริมการผลิตและพัฒนาครูและบุคลากรทางการศึกษา

#### **ประเด็นยุทธศาสตร์\* (ส่วนของสำนักศิลปะและวัฒนธรรม)**

๑. ประสานร่วมมือสร้างโอกาสในการศึกษาทุกระดับ และพัฒนาและส่งเสริมการเรียนการสอนให้มีคุณภาพสู่มาตรฐาน
๒. สร้างความรู้ และนวัตกรรมทางวัฒนธรรมไปสู่การปฏิบัติทั้งระดับปัจเจกบุคคล ชุมชน องค์กรและภาคการผลิต
๓. ให้บริการวิชาการ ถ่ายทอดเทคโนโลยีทางวัฒนธรรมที่มีคุณภาพให้เกิดการพัฒนาที่ยั่งยืนของท้องถิ่น
๔. อนุรักษ์ ฟื้นฟู พัฒนาและสืบสานคุณค่าความ หลากหลายทางวัฒนธรรม
๕. ส่งเสริมศักยภาพครูและบุคลากรทางการศึกษาให้มีคุณภาพและมีโลกทัศน์ใหม่เกี่ยวกับการเรียนรู้วัฒนธรรมศึกษา
๖. กำหนดแนวทางการบริหารจัดการให้ได้มาตรฐาน เป็นไปตามหลักเกณฑ์ และวิธีการบริหารกิจการบ้านเมืองที่ดี

#### **เป้าประสงค์เชิงยุทธศาสตร์ (ส่วนของสำนักศิลปะและวัฒนธรรม)**

๑. บัณฑิตมีคุณภาพ คุณธรรม จริยธรรม ค่านิยมทางวัฒนธรรมที่ดีงาม เป็นที่ยอมรับของสังคม
๒. มีฐานข้อมูลทางความหลากหลายทางวัฒนธรรม ต่อยอดภูมิปัญญาสู่การพัฒนาท้องถิ่น
๓. บุคลากรและหน่วยงานท้องถิ่น ได้รับการบริการวิชาการที่มีคุณภาพ สอดคล้องกับความต้องการของชุมชนท้องถิ่น

๔. มีการอนุรักษ์ ฟื้นฟู พัฒนา ศิลปะและวัฒนธรรม ภูมิปัญญาชาวบ้าน ทรัพยากร ธรรมชาติและสิ่งแวดล้อมท้องถิ่นเพื่อการเรียนรู้ และสร้างสรรค์
๕. ครูและบุคลากรทางการศึกษา มีคุณภาพ และมีโลกทัศน์ใหม่เกี่ยวกับกระบวนการเรียนรู้ วัฒนธรรมศึกษา
๖. มีระบบบริหารจัดการที่ดีได้มาตรฐาน ยึดหลักธรรมาภิบาล

#### กลยุทธ์ด้านการทำนุบำรุงศิลปะและวัฒนธรรม

##### ๑. ส่งเสริมทำนุบำรุงศิลปะและวัฒนธรรมท้องถิ่นเพื่อเป็นทุนทางสังคม และพัฒนาคุณภาพชีวิต

- ๑.๑ สร้างเครือข่ายความร่วมมือกับสำนักศิลปะและวัฒนธรรม และสถาบันวิจัยในการกำหนดบทบาทการทำนุบำรุง เช่น ในส่วนของการกำหนดนโยบายทางวิจัย ทางวัฒนธรรมในระดับหน่วยงานต่าง ๆ รวมถึงร่วมกำหนดนโยบายในการอนุรักษ์ฟื้นฟูศิลปะและวัฒนธรรม
- ๑.๒ บริการวิชาการ และดำเนินการวิจัย โดยส่งเสริมคุณธรรม จริยธรรม พัฒนาชีวิต และเป็นทุนทางสังคมให้กับนักศึกษา ประชาชนทั่วไป
- ๑.๓ ส่งเสริมการบูรณาการองค์ความรู้ด้านศิลปะและวัฒนธรรม และคุณธรรมจริยธรรม กับการเรียนการสอน กิจกรรมนักศึกษา และการท่องเที่ยว
- ๑.๔ การร่วมกำหนดนโยบายที่เกี่ยวข้องโดยประสานสำนักศิลปะและวัฒนธรรมร่วมกับหน่วยงานทั้งภายในและภายนอก

##### ๒. จัดทำฐานข้อมูลด้านการทำนุบำรุงศิลปะและวัฒนธรรม

- ๒.๑ สำนักศิลปะและวัฒนธรรมเป็นหน่วยหลักที่สร้างรูปแบบแนวทางในการประสานและรวบรวมในการทำนุบำรุงศิลปะและวัฒนธรรม
- ๒.๒ สำนักศิลปะและวัฒนธรรมทำหน้าที่เป็นหน่วยงานในการสร้างแนวทางการร่วมมือและประสานงานในการจัดเก็บข้อมูลทางด้านศิลปะและวัฒนธรรม
- ๒.๓ สำนักศิลปะและวัฒนธรรมเป็นหน่วยงานหลักที่สนับสนุนส่งเสริมและประสานความร่วมมือกับหน่วยงานที่เกี่ยวข้องโดยการสร้างรูปแบบ และแนวทางในการจัดทำฐานข้อมูลด้านการทำนุบำรุงศิลปะและวัฒนธรรม
- ๒.๔ พัฒนาระบบฐานข้อมูลให้มีความทันสมัยสามารถเผยแพร่ในระดับชาติและนานาชาติ

##### ๓. ฟื้นฟูและอนุรักษ์สิ่งแวดล้อมศิลปกรรม ตลอดจนอนุรักษ์ ทรัพยากรธรรมชาติ และ สิ่งแวดล้อมท้องถิ่น

- ๓.๑ ประสานความร่วมมือกับชุมชน องค์กรปกครองส่วนท้องถิ่นในการศึกษา รวบรวมข้อมูลด้านการอนุรักษ์สิ่งแวดล้อมธรรมชาติและศิลปกรรม
- ๓.๒ สนับสนุนการอนุรักษ์สิ่งแวดล้อมธรรมชาติและศิลปกรรมในแต่ละท้องถิ่นอย่างถูกวิธี เป็นระบบเหมาะสมกับลักษณะทางกายภาพที่อยู่โดยรอบแหล่งธรรมชาติและศิลปกรรม และเสริมสร้างศักยภาพของเครือข่ายให้สามารถดำเนินการอนุรักษ์สิ่งแวดล้อมธรรมชาติและศิลปกรรมได้อย่างมีประสิทธิภาพ

## วัตถุประสงค์

๑. เพื่ออนุรักษ์ ฟื้นฟู และพัฒนาการดำเนินงานด้านการทำนุบำรุงศิลปะและวัฒนธรรม
๒. เพื่อสร้างเครือข่ายความร่วมมือในการดำเนินงานด้านการทำนุบำรุงศิลปะและวัฒนธรรม
๓. เพื่อรวบรวมข้อมูลทางศิลปะและวัฒนธรรมของท้องถิ่นของจังหวัดนครสวรรค์ แล้วนำข้อมูลมาจัดทำเป็นฐานข้อมูลทางวัฒนธรรม
๔. เพื่อสนับสนุนการฟื้นฟูและอนุรักษ์สิ่งแวดล้อมธรรมชาติและศิลปกรรมในท้องถิ่นของจังหวัดนครสวรรค์

## ผลการวิเคราะห์สภาพแวดล้อม (SWOT)

จากการวิเคราะห์สถานการณ์ปัจจุบัน โดยการวิเคราะห์ SWOT Analysis เพื่อเป็นฐานไปสู่การกำหนดทิศทางการพัฒนางานด้านการทำนุบำรุงศิลปะและวัฒนธรรม และผลการวิเคราะห์สรุปได้ดังนี้

### จุดแข็ง (Strength)

๑. มีหอวัฒนธรรมที่เป็นแหล่งเผยแพร่และมีภูมิทัศน์ทางวัฒนธรรมที่เสริมสร้างสุนทรียภาพของชีวิต
๒. มียุทธศาสตร์ โครงสร้าง แบบแผนและระบบ รวมถึงการแบ่งภาระหน้าที่อย่างชัดเจน
๓. ผู้บริหารมีความมุ่งมั่นในการทำงานและบุคลากรมีความร่วมมือร่วมใจในการทำงานอย่างเป็นระบบและรวดเร็ว

### จุดอ่อน (Weakness)

๑. บุคลากรมีความรู้ด้านศิลปะและวัฒนธรรมน้อย
๒. บุคลากรมีความรู้ด้านงานวิจัยศิลปะและวัฒนธรรมน้อย
๓. ผลงานด้านศิลปะและวัฒนธรรมยังไม่ปรากฏแพร่หลาย

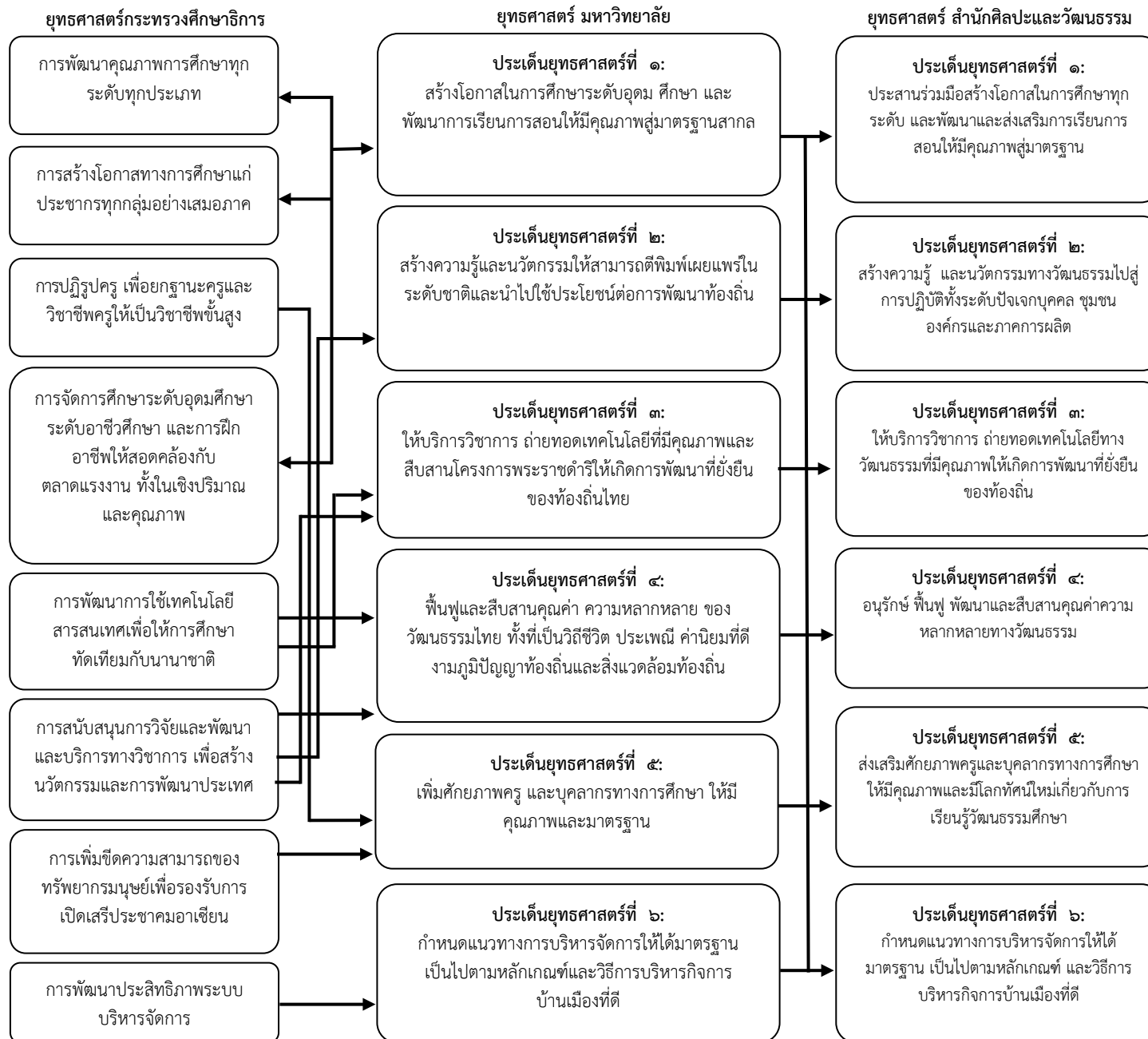
### โอกาส (Opportunity)

๑. อยู่ในจังหวัดที่มีทรัพยากรและวัฒนธรรมท้องถิ่นที่หลากหลาย
๒. มีองค์กรภายนอกที่เข้มแข็งในการบริหารจัดการทางวัฒนธรรมร่วมกัน
๓. มีการติดต่อสื่อสารกับหน่วยงานและบุคลากรภายนอกอย่างต่อเนื่อง

### อุปสรรค (Threat)

๑. ขาดผู้เชี่ยวชาญเฉพาะทางด้านศิลปะและวัฒนธรรม
๒. งบประมาณในการดำเนินงานด้านศิลปะและวัฒนธรรมยังไม่เพียงพอ
๓. ภาระหน้าที่งานสอนของบุคลากรมีมาก

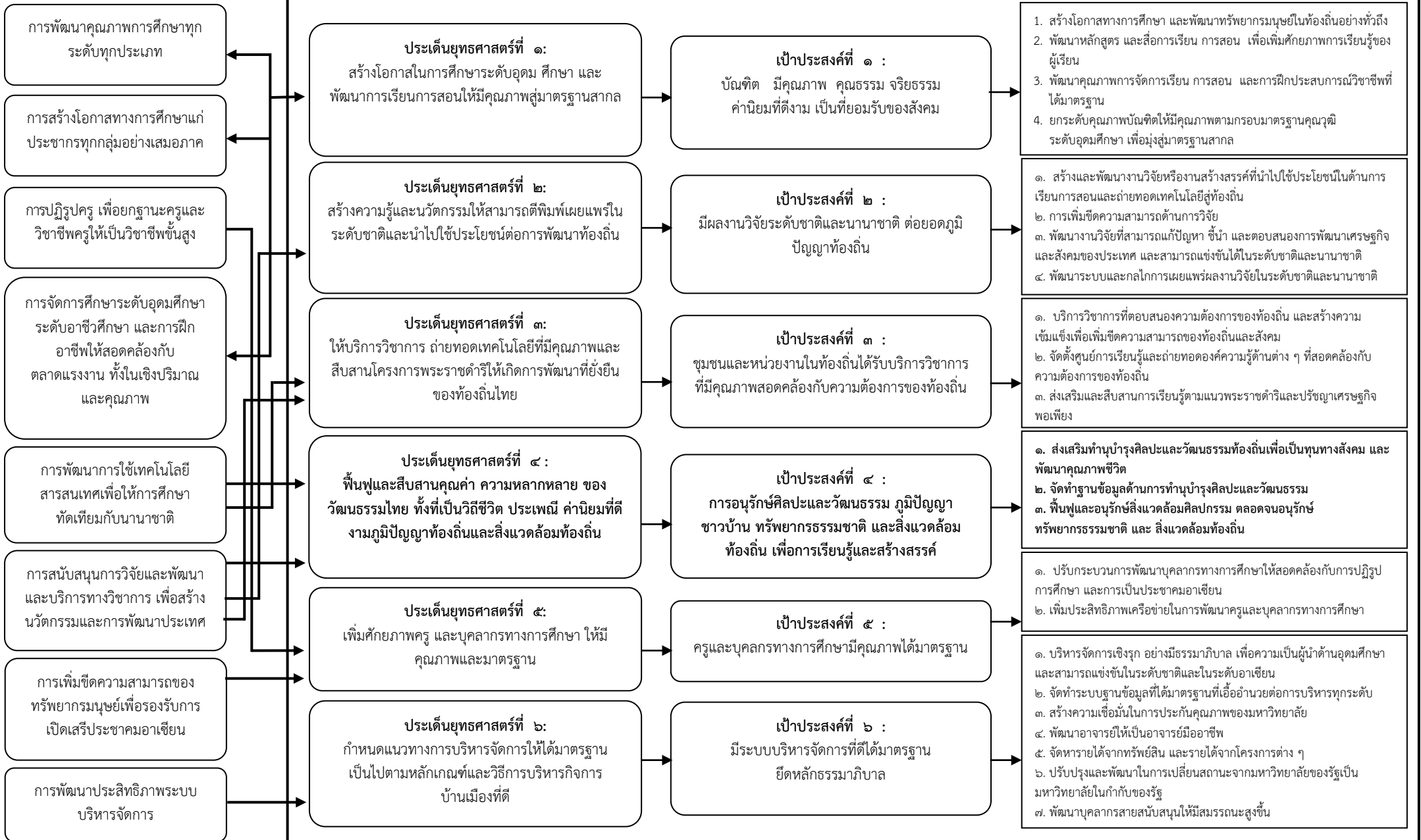
แผนภูมิแสดงความเชื่อมโยงระหว่างประเด็นยุทธศาสตร์ ของกระทรวงศึกษาธิการ มหาวิทยาลัย และ ยุทธศาสตร์สำนักศิลปะและวัฒนธรรม





# แผนภูมิแสดงความเชื่อมโยงระหว่างประเด็นยุทธศาสตร์กระทรวงศึกษาธิการ กับประเด็นยุทธศาสตร์ เป้าประสงค์ และกลยุทธ์ของมหาวิทยาลัยราชภัฏนครสวรรค์

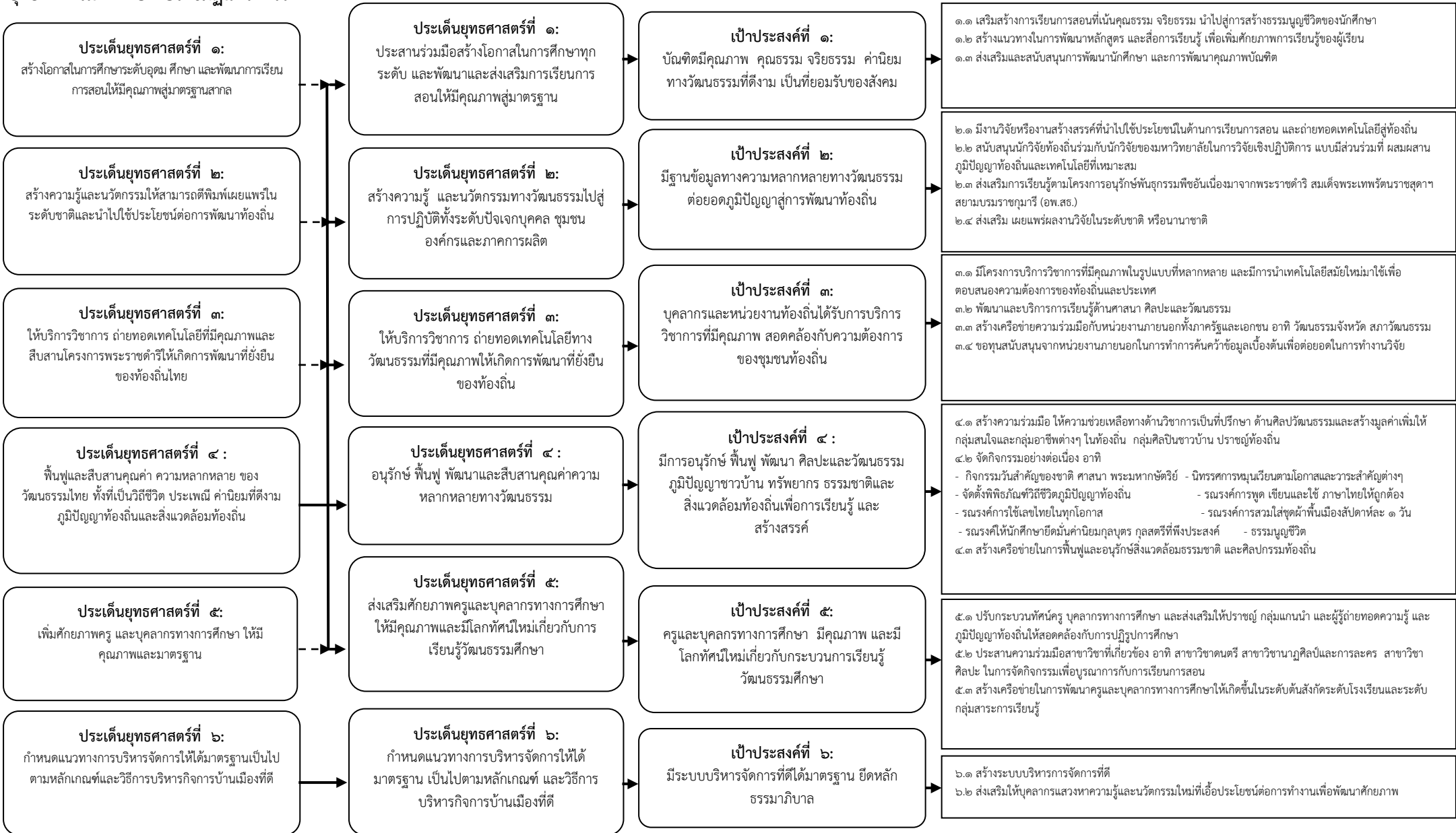
## ยุทธศาสตร์กระทรวงศึกษาธิการ



# แผนภูมิแสดงความเชื่อมโยงระหว่างประเด็นยุทธศาสตร์มหาวิทยาลัย กับประเด็นยุทธศาสตร์ เป้าประสงค์ และกลยุทธ์ของสำนักศิลปะและวัฒนธรรม

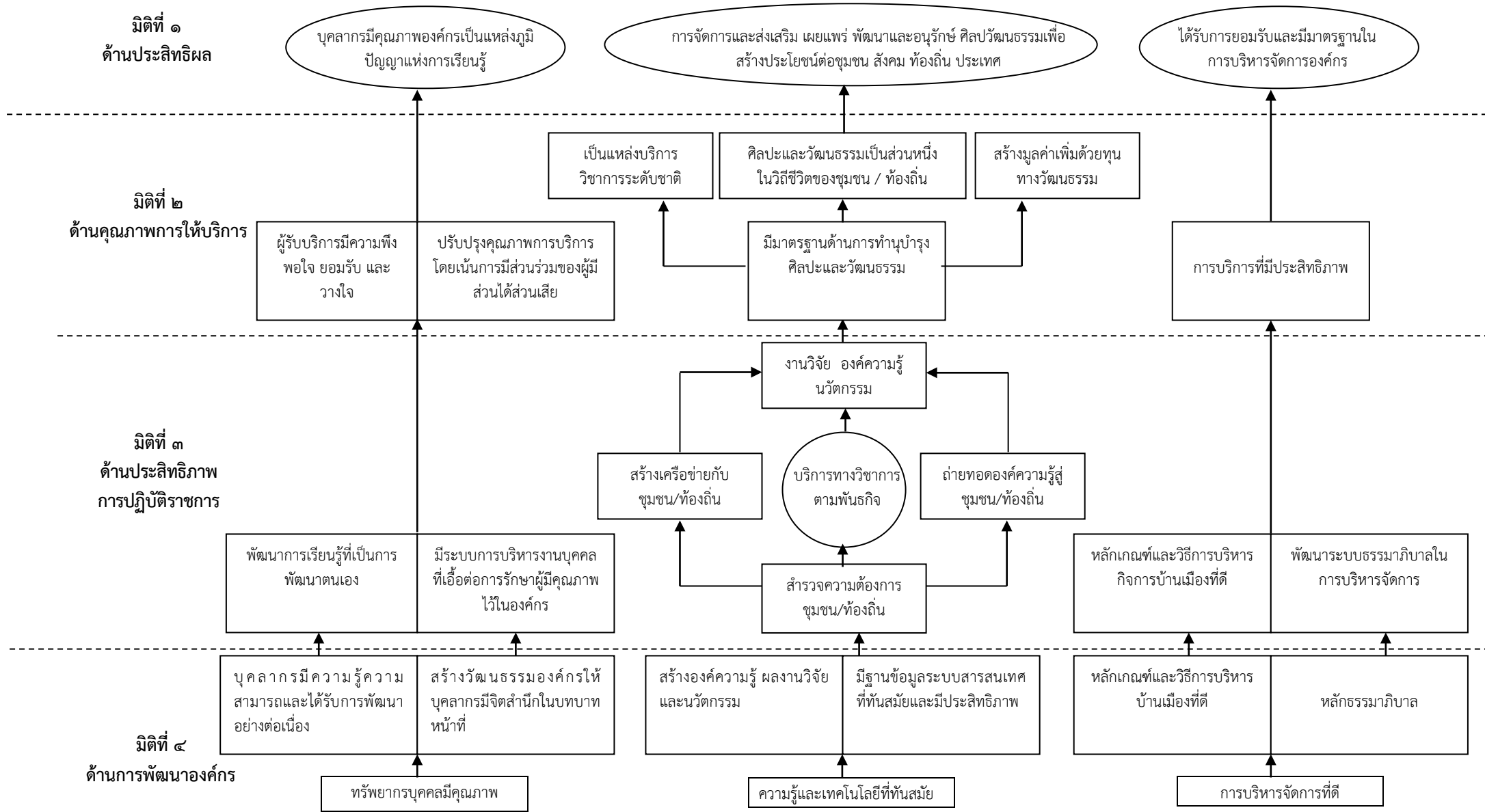
## ยุทธศาสตร์มหาวิทยาลัยราชภัฏนครสวรรค์

## ยุทธศาสตร์สำนักศิลปะและวัฒนธรรม



# แผนที่ยุทธศาสตร์ สำนักศิลปะและวัฒนธรรม มหาวิทยาลัยราชภัฏนครสวรรค์

วิสัยทัศน์ : เป็นหน่วยงานในการแสวงหาและพัฒนาองค์ความรู้ทางวัฒนธรรมอย่างมีส่วนร่วม เพื่อให้ได้มาซึ่งอัตลักษณ์ และนำไปสู่การพัฒนาท้องถิ่นอย่างยั่งยืน





ตัวชี้วัด	ระดับค่าเป้าหมาย				
	๑	๒	๓	๔	๕
๓. ระดับความสำเร็จในการจัดทำฐานข้อมูลทางวัฒนธรรม	มีฐานข้อมูลทางวัฒนธรรมที่สามารถเผยแพร่ได้จำนวน ๑ ฐานข้อมูล	มีฐานข้อมูลทางวัฒนธรรมที่สามารถเผยแพร่ได้จำนวน ๒ ฐานข้อมูล	มีฐานข้อมูลทางวัฒนธรรมที่สามารถเผยแพร่ได้จำนวน ๓ ฐานข้อมูล	มีฐานข้อมูลทางวัฒนธรรมที่สามารถเผยแพร่ได้จำนวน ๔ ฐานข้อมูล	มีฐานข้อมูลทางวัฒนธรรมที่สามารถเผยแพร่ได้จำนวน ๕ ฐานข้อมูล
๔. ระดับความสำเร็จในการฟื้นฟูและอนุรักษ์สิ่งแวดล้อมธรรมชาติและศิลปกรรมท้องถิ่น	มีการดำเนินโครงการฟื้นฟูและอนุรักษ์สิ่งแวดล้อมธรรมชาติและศิลปกรรมท้องถิ่นตามแผนไม่น้อยกว่า ร้อยละ ๖๐ และโครงการบรรลุความสำเร็จตามตัวชี้วัด/เป้าหมายอย่างน้อย ร้อยละ ๖๐ จากโครงการทั้งหมด	มีการดำเนินโครงการฟื้นฟูและอนุรักษ์สิ่งแวดล้อมธรรมชาติและศิลปกรรมท้องถิ่นตามแผนไม่น้อยกว่า ร้อยละ ๗๐ และโครงการบรรลุความสำเร็จตามตัวชี้วัด/เป้าหมายอย่างน้อย ร้อยละ ๗๐ จากโครงการทั้งหมด	มีการดำเนินโครงการฟื้นฟูและอนุรักษ์สิ่งแวดล้อมธรรมชาติและศิลปกรรมท้องถิ่นตามแผนไม่น้อยกว่า ร้อยละ ๘๐ และโครงการบรรลุความสำเร็จตามตัวชี้วัด/เป้าหมายอย่างน้อย ร้อยละ ๘๐ จากโครงการทั้งหมด	มีการดำเนินโครงการฟื้นฟูและอนุรักษ์สิ่งแวดล้อมธรรมชาติและศิลปกรรมท้องถิ่นตามแผนไม่น้อยกว่า ร้อยละ ๙๐ และโครงการบรรลุความสำเร็จตามตัวชี้วัด/เป้าหมายอย่างน้อย ร้อยละ ๙๐ จากโครงการทั้งหมด	มีการดำเนินโครงการฟื้นฟูและอนุรักษ์สิ่งแวดล้อมธรรมชาติและศิลปกรรมท้องถิ่นตามแผน ร้อยละ ๑๐๐ และโครงการบรรลุความสำเร็จตามตัวชี้วัด/เป้าหมาย ร้อยละ ๑๐๐ จากโครงการทั้งหมด

ความเชื่อมโยงยุทธศาสตร์ของประเด็นยุทธศาสตร์ เป้าประสงค์ กลยุทธ์ และตัวชี้วัด ด้านการทํานุบำรุงศิลปะและวัฒนธรรม ประจำปีงบประมาณ ๒๕๕๘

ประเด็นยุทธศาสตร์	เป้าประสงค์เชิงยุทธศาสตร์	ตัวชี้วัด	เป้าหมายปี ๕๘	กลยุทธ์และมาตรการ	กลุ่มงานรับผิดชอบ
๔. พันฟูและสืบสานคุณค่า ความหลากหลาย ของวัฒนธรรมไทย ทั้งที่เป็นวิถีชีวิต ประเพณี ค่านิยมที่ดิงามภูมิปัญญาท้องถิ่นและสิ่งแวดล้อมท้องถิ่น	๔. การอนุรักษ์ศิลปะและวัฒนธรรม ภูมิปัญญาชาวบ้าน ทรัพยากรธรรมชาติ และสิ่งแวดล้อมท้องถิ่น เพื่อการเรียนรู้และสร้างสรรค์	๑. ระดับความสำเร็จในการอนุรักษ์ พันฟู และพัฒนาการดำเนินงานด้านการทํานุบำรุงศิลปะและวัฒนธรรม	ระดับ ๓	๑. ส่งเสริมทํานุบำรุงศิลปะและวัฒนธรรมท้องถิ่นเพื่อเป็นทุนทางสังคม และพัฒนาคุณภาพชีวิต ๑.๑ สร้างเครือข่ายความร่วมมือกับสำนักศิลปะและวัฒนธรรม และสถาบันวิจัยในการกำหนดบทบาทการทํานุบำรุง เช่น ในส่วนของการกำหนดนโยบายทางวิจัยทางวัฒนธรรมในระดับหน่วยงานต่าง ๆ รวมถึงร่วมกำหนดนโยบายในการอนุรักษ์พันฟูศิลปะและวัฒนธรรม ๑.๒ บริการวิชาการ และดำเนินการวิจัย โดยส่งเสริมคุณธรรม จริยธรรม พัฒนาชีวิต และเป็นทุนทางสังคมให้กับนักศึกษา ประชาชนทั่วไป ๑.๓ ส่งเสริมการบูรณาการองค์ความรู้ด้านศิลปะและวัฒนธรรม และคุณธรรม จริยธรรม กับการเรียนการสอน กิจกรรมนักศึกษา และการท่องเที่ยว ๑.๔ การร่วมกำหนดนโยบายที่เกี่ยวข้องโดยประสานสำนักศิลปะและวัฒนธรรมร่วมกับหน่วยงานทั้งภายในและภายนอก	๑. สำนักศิลปะและวัฒนธรรม
		๒. ระดับความสำเร็จในการสร้างเครือข่ายความร่วมมือกับหน่วยงานต่างๆ ด้านการทํานุบำรุงศิลปะและวัฒนธรรม	ระดับ ๓		
		๓. ระดับความสำเร็จในการจัดทำฐานข้อมูลทางวัฒนธรรม	ระดับ ๓	๒. จัดทำฐานข้อมูลด้านการทํานุบำรุงศิลปะและวัฒนธรรม ๒.๑ สำนักศิลปะและวัฒนธรรมเป็นหน่วยหลักที่สร้างรูปแบบแนวทางในการประสานและรวบรวมในการทํานุบำรุงศิลปะและวัฒนธรรม ๒.๒ สำนักศิลปะและวัฒนธรรมทำหน้าที่เป็น	

ประเด็นยุทธศาสตร์	เป้าประสงค์เชิงยุทธศาสตร์	ตัวชี้วัด	เป้าหมายปี ๕๘	กลยุทธ์และมาตรการ	กลุ่มงานรับผิดชอบ
				<p>หน่วยงานในการสร้างแนวทางความร่วมมือและประสานงานในการจัดเก็บข้อมูลทางด้านศิลปะและวัฒนธรรม</p> <p>๒.๓ สำนักศิลปะและวัฒนธรรมเป็นหน่วยงานหลักที่สนับสนุนส่งเสริมและประสานความร่วมมือกับหน่วยงานที่เกี่ยวข้องโดยการสร้างรูปแบบ และแนวทางในการจัดทำฐานข้อมูลด้านการทำนุบำรุงศิลปะและวัฒนธรรม</p> <p>๒.๔ พัฒนาระบบฐานข้อมูลให้มีความทันสมัยสามารถเผยแพร่ในระดับชาติ และนานาชาติ</p>	
		๔. ระดับความสำเร็จในการฟื้นฟูและอนุรักษ์สิ่งแวดล้อมธรรมชาติและศิลปกรรมท้องถิ่น	ระดับ ๓	<p>๓. ฟื้นฟูและอนุรักษ์สิ่งแวดล้อมศิลปกรรม ตลอดจนอนุรักษ์ ทรัพยากรธรรมชาติและ สิ่งแวดล้อมท้องถิ่น</p> <p>๓.๑ ประสานความร่วมมือกับชุมชน องค์กรปกครองส่วนท้องถิ่นในการศึกษา รวบรวมข้อมูลด้านการอนุรักษ์สิ่งแวดล้อมธรรมชาติและศิลปกรรม</p> <p>๓.๒ สนับสนุนการอนุรักษ์สิ่งแวดล้อมธรรมชาติและศิลปกรรมในแต่ละท้องถิ่นอย่างถูกวิธีเป็นระบบเหมาะสมกับลักษณะทางกายภาพที่อยู่โดยรอบแหล่งธรรมชาติและศิลปกรรม และเสริมสร้างศักยภาพของเครือข่ายให้สามารถดำเนินการอนุรักษ์สิ่งแวดล้อมธรรมชาติและศิลปกรรมได้อย่างมีประสิทธิภาพ</p>	

ตารางแสดง โครงการ/กิจกรรมด้านการทำนุบำรุงศิลปะและวัฒนธรรม ประจำปีงบประมาณ ๒๕๕๘

โครงการ/กิจกรรม	ต.ค. ๕๗	พ.ย. ๕๗	ธ.ค. ๕๗	ม.ค. ๕๘	ก.พ. ๕๘	มี.ค. ๕๘	เม.ย. ๕๘	พ.ค. ๕๘	มิ.ย. ๕๘	ก.ค. ๕๘	ส.ค. ๕๘	ก.ย. ๕๘
๑. การจัดทำฐานข้อมูลหอวัฒนธรรม จังหวัดนครสวรรค์	←											→
๒. โครงการดนตรีอาเซียน The Music of ASEAN โดยศิลปิน HUCKY EICHELMANN		↔										
๓. โครงการประชุมสัมมนา เรื่อง การศึกษาวิจัยประวัติศาสตร์และวัฒนธรรมของกลุ่มแม่น้ำเจ้าพระยา		↔										
๔. โครงการจัดนิทรรศการกิจกรรมเฉลิมพระเกียรติพระบาทสมเด็จพระเจ้าอยู่หัว เนื่องในโอกาสสมหามงคลเฉลิมพระชนมพรรษา ๘๗ พรรษา ๕ ธันวาคม ๒๕๕๗			↔									
๕. โครงการถวายพระพรชัยมงคล พระบาทสมเด็จพระเจ้าอยู่หัว ประจำปี ๒๕๕๗			↔									
๖. โครงการการประชุมเชิงปฏิบัติการจัดทำแผนปฏิบัติงานลงนามความร่วมมือ และศึกษาดูงานด้านศิลปะและวัฒนธรรม			↔									
๗. อบรมเชิงปฏิบัติการโครงการอนุรักษ์พันธุกรรมพืชอันเนื่องมาจากพระราชดำริ สมเด็จพระเทพรัตนราชสุดาฯ สยามบรมราชกุมารี ครั้งที่ ๑			↔									
๘. โครงการทำบุญตักบาตรในวันขึ้นปีใหม่ไทย ประจำปี ๒๕๕๘				↔								
๙. โครงการเรียนรู้ศิลปะและวัฒนธรรม ผ่านสื่อภาพยนตร์ เนื่องในวันเด็กแห่งชาติ ๒๕๕๘				↔								
๑๐. ประชุมวิชาการระดับนานาชาติคณมนุุษยศาสตร์ฯ ครั้งที่ ๑				↔								



โครงการ/กิจกรรม	ต.ค. ๕๗	พ.ย. ๕๗	ธ.ค. ๕๗	ม.ค. ๕๘	ก.พ. ๕๘	มี.ค. ๕๘	เม.ย. ๕๘	พ.ค. ๕๘	มิ.ย. ๕๘	ก.ค. ๕๘	ส.ค. ๕๘	ก.ย. ๕๘
๑๑. ทำนุบำรุงศิลปวัฒนธรรม กิจกรรม HRM ใส่ใจธรรมะสืบสานศิลปวัฒนธรรม				←	→							
๑๒. โครงการพัฒนาศักยภาพนักศึกษา สาขาวิชานิติศาสตร์ กิจกรรมนิเทศาไรต์ “นิยมไทย”				←	→							
๑๓. โครงการการจัดงานประเพณีตรุษจีนปากน้ำโพ ประจำปี ๒๕๕๘					↔							
๑๔. โครงการอบรมเชิงปฏิบัติการ เรื่อง การพัฒนาศักยภาพเครือข่ายนักวิจัยทางวัฒนธรรม					↔							
๑๕. อบรมเชิงปฏิบัติการโครงการอนุรักษ์พันธุกรรมพืชอันเนื่องมาจากพระราชดำริ สมเด็จพระเทพรัตนราชสุดาฯ สยามบรมราชกุมารี ครั้งที่ ๒					↔							
๑๖. โครงการพัฒนาคุณภาพผู้เรียนด้วยกิจกรรมเสริมหลักสูตร (PDSA) (กิจกรรมทำนุบำรุงศิลปวัฒนธรรม “ลิเกครูศาสตร์”)					↔							
๑๗. โครงการการประชุมวิชาการนานาชาติ ครั้งที่ ๕ และศึกษาดูงานด้านศิลปะและวัฒนธรรม						↔						
๑๘. โครงการจัดการแข่งขันกีฬาภายในคณะวิทยาศาสตร์						↔						
๑๙. โครงการอบรมเชิงปฏิบัติการ ถ่ายทอดองค์ความรู้สู่เยาวชนรักดนตรี							↔					
๒๐. โครงการวันอนุรักษ์มรดกไทย ประจำปี ๒๕๕๘							↔					
๒๑. โครงการคอนเสิร์ตเพื่อการกุศล “ดนตรีคลาสสิก ดนตรีสร้างสรรค์...เพื่อเยาวชนต้นน้ำเจ้าพระยา”							↔					
๒๒. โครงการนิทรรศการแสดงผลงานศิลปะเพื่อการเรียนรู้ ครั้งที่ ๓ “ART TO LEARN สัญจรนครสวรรค์” ค่ายศิลปวัฒนธรรมเยาวชน : สืบสานงานศิลป์ ถิ่นมังกรสี่แคว							←	→				

โครงการ/กิจกรรม	ต.ค. ๕๗	พ.ย. ๕๗	ธ.ค. ๕๗	ม.ค. ๕๘	ก.พ. ๕๘	มี.ค. ๕๘	เม.ย. ๕๘	พ.ค. ๕๘	มิ.ย. ๕๘	ก.ค. ๕๘	ส.ค. ๕๘	ก.ย. ๕๘
๒๓. โครงการเสริมสร้างคุณธรรมและจริยธรรมในการเรียนการสอน เรื่อง “บูรณาการการเรียนการสอนร่วมกับการสร้างธรรมเนียมชีวิตในสถานศึกษา”							↔					
๒๔. โครงการกีฬาหมากรูกุไทยระดับประเทศ							↔					
๒๕. โครงการสืบสานและวัฒนธรรมไทยในกิจกรรมออกบูธสาขาวิชาการตลาดจัดบูธย้อนยุค “บางระจัน”							↔					
๒๖. อบรมเชิงปฏิบัติการเรื่องการบูรณาการโครงการอนุรักษ์พันธุกรรมพืชอันเนื่องมาจากพระราชดำริสมเด็จพระเทพรัตนราชสุดาฯ สยามบรมราชกุมารี สู่การวิจัยและบริการวิชาการ								↔				
๒๗. โครงการอบรมเชิงปฏิบัติการเพื่อพัฒนาบุคลิกภาพและเตรียมความพร้อมก่อนเป็นบัณฑิต								↔				
๒๘. โครงการลงนามความร่วมมือ แลกเปลี่ยนวัฒนธรรมศึกษาดูงานด้านศิลปะและวัฒนธรรม และด้านประกันคุณภาพการศึกษา									↔			
๒๙. โครงการบูรณาการการเรียนการสอนกับการทำนุบำรุงศิลปะและวัฒนธรรม										↔		
๓๐. โครงการ พิธีถวายพระพรชัยมงคลสมเด็จพระบรมโอรสาธิราช เจ้าฟ้ามหาวชิราลงกรณ สยามมกุฎราชกุมาร เนื่องในโอกาสวันเฉลิมพระชนมพรรษา ๖๓ พรรษา										↔		
๓๑. การอบรมเชิงปฏิบัติการปลูกหญ้าแฝกเพื่อการอนุรักษ์น้ำและดิน โครงการอนุรักษ์พันธุกรรมพืชอันเนื่องมาจากพระราชดำริ สมเด็จพระเทพรัตนราชสุดาฯ สยามบรมราชกุมารี										↔		
๓๒. โครงการพัฒนานักศึกษา “ไหว้ครูช่าง ประจำปีการศึกษา ๒๕๕๘”										↔		

โครงการ/กิจกรรม	ต.ค. ๕๗	พ.ย. ๕๗	ธ.ค. ๕๗	ม.ค. ๕๘	ก.พ. ๕๘	มี.ค. ๕๘	เม.ย. ๕๘	พ.ค. ๕๘	มิ.ย. ๕๘	ก.ค. ๕๘	ส.ค. ๕๘	ก.ย. ๕๘
๓๓. โครงการ ปฏิบัติการทางด้านศิลปะและการออกแบบ ครั้งที่ ๕										↔		
๓๔. ส่งเสริมการอนุรักษ์สิ่งแวดล้อมและบำเพ็ญประโยชน์ต่อชุมชน										↔	↔	
๓๕. โครงการอบรมภาษาเวียดนามเพื่อการสื่อสารเบื้องต้น											↔	
๓๖. โครงการ “พิธีถวายชัยมงคล สมเด็จพระนางเจ้าสิริกิติ์ พระบรมราชินีนาถ เนื่องในวันเฉลิมพระชนมพรรษา และพิธีสดุดีพระคุณแม่เนื่องในวันแม่แห่งชาติ” ประจำปี ๒๕๕๘											↔	
๓๗. โครงการวันสถาปนามหาวิทยาลัย ครบรอบ ๙๓ ปี “กิจกรรมทำบุญตักบาตรข้าวสารอาหารแห้งแด่พระภิกษุสงฆ์”											↔	
๓๘. โครงการบูรณาการอนุรักษ์พันธุกรรมพืชกับงานดนตรี กวี ศิลปะ ของคนต้นแม่น้ำเจ้าพระยา สู่งานเยาวชนรักดนตรี ครั้งที่ ๒											↔	
๓๙. โครงการการอบรมเชิงปฏิบัติการระบบฐานข้อมูล พันธุกรรมพืช รุ่นที่ ๑ และรุ่นที่ ๒												↔

แผนงานตามแผนทำนุบำรุงศิลปะและวัฒนธรรม ปีงบประมาณ ๒๕๕๘

<b>ประเด็นยุทธศาสตร์ที่ ๔</b>	
<b>ฟื้นฟูและสืบสานคุณค่า ความหลากหลาย ของวัฒนธรรมไทย ทั้งที่เป็นวิถีชีวิต ประเพณี ค่านิยมที่ดงามภูมิปัญญาท้องถิ่นและสิ่งแวดล้อมท้องถิ่น</b>	
<b>เป้าประสงค์ที่ ๔</b>	การอนุรักษ์ศิลปะและวัฒนธรรม ภูมิปัญญาชาวบ้าน ทรัพยากรธรรมชาติ และสิ่งแวดล้อมท้องถิ่น เพื่อการเรียนรู้และสร้างสรรค์
<b>กลยุทธ์ที่ ๑</b>	ส่งเสริมทำนุบำรุงศิลปะและวัฒนธรรมท้องถิ่นเพื่อเป็นทุนทางสังคม และพัฒนาคุณภาพชีวิต ๑.๑ สร้างเครือข่ายความร่วมมือกับสำนักศิลปะและวัฒนธรรม และสถาบันวิจัยในการกำหนดบทบาทการทำงานบำรุง เช่น ในส่วนของการกำหนดนโยบายทางวิจัย ทางวัฒนธรรมในระดับหน่วยงานต่าง ๆ รวมถึงร่วมกำหนดนโยบายในการอนุรักษ์ฟื้นฟูศิลปะและวัฒนธรรม ๑.๒ บริการวิชาการ และดำเนินการวิจัย โดยส่งเสริมคุณธรรม จริยธรรม พัฒนาชีวิต และเป็นทุนทางสังคมให้กับนักศึกษา ประชาชนทั่วไป ๑.๓ ส่งเสริมการบูรณาการองค์ความรู้ด้านศิลปะและวัฒนธรรม และคุณธรรม จริยธรรม กับการเรียนการสอน กิจกรรมนักศึกษา และการท่องเที่ยว ๑.๔ การร่วมกำหนดนโยบายที่เกี่ยวข้องโดยประสานสำนักศิลปะและวัฒนธรรมร่วมกับหน่วยงานทั้งภายในและภายนอก

<b>ตัวชี้วัด/ค่าเป้าหมาย</b>	
ตัวชี้วัด	เป้าหมาย ๕๘
๑. ระดับความสำเร็จในการอนุรักษ์ ฟื้นฟู และพัฒนาการดำเนินงานด้านการทำนุบำรุงศิลปะและวัฒนธรรม	ระดับ ๓
๒. ระดับความสำเร็จในการสร้างเครือข่ายความร่วมมือกับหน่วยงานต่างๆ ด้านการทำนุบำรุงศิลปะและวัฒนธรรม	ระดับ ๓

โครงการ	ตัวชี้วัด	เป้าหมาย	งบประมาณ (บาท)	ระยะเวลา	ผู้รับผิดชอบ
๑. โครงการดนตรีอาเซียน The Music of ASEAN โดยศิลปิน HUCKY EICHELMANN	- จำนวนผู้เข้าร่วมโครงการ - ร้อยละความพึงพอใจ	- ๑๐๐ คน - ร้อยละ ๘๐	๓๕,๐๐๐	พ.ย.๕๗	สำนักศิลปะและวัฒนธรรม
๒. โครงการประชุมสัมมนา เรื่อง การศึกษาวิจัยประวัติศาสตร์และวัฒนธรรมของกลุ่มแม่น้ำเจ้าพระยา	- จำนวนผู้เข้าร่วมโครงการ - ร้อยละความพึงพอใจ - ร้อยละความรู้ความเข้าใจ - ร้อยละการนำความรู้ไปใช้ประโยชน์	- ๘๐ คน - ร้อยละ ๘๐ - ร้อยละ ๘๐ - ร้อยละ ๘๐	๑๑๗,๑๐๐ (งบประมาณสนับสนุนจากสำนักงบประมาณ)	พ.ย.๕๗	สำนักศิลปะและวัฒนธรรม
๓. โครงการจัดนิทรรศการกิจกรรมเฉลิมพระเกียรติพระบาทสมเด็จพระเจ้าอยู่หัว เนื่องในโอกาสมหามงคลเฉลิมพระชนมพรรษา ๘๗ พรรษา ๕ ธันวาคม ๒๕๕๗	- จำนวนผู้เข้าร่วมโครงการ - ร้อยละความพึงพอใจ - ร้อยละความรู้ความเข้าใจ - ร้อยละการนำความรู้ไปใช้ประโยชน์	- ๑,๕๐๐ คน - ร้อยละ ๘๐ - ร้อยละ ๘๐ - ร้อยละ ๘๐	๒๐,๐๐๐	ธ.ค.๕๗	สำนักศิลปะและวัฒนธรรม
๔. โครงการถวายพระพรชัยมงคลพระบาทสมเด็จพระเจ้าอยู่หัว ประจำปี ๒๕๕๗	- จำนวนผู้เข้าร่วมโครงการ - ร้อยละความพึงพอใจ	- ๑,๐๐๐ คน - ร้อยละ ๗๐	๔๕,๖๐๐	ธ.ค.๕๗	สำนักศิลปะและวัฒนธรรม
๕. โครงการการประชุมเชิงปฏิบัติการจัดทำแผนปฏิบัติงาน ลงนามความร่วมมือ และศึกษาดูงานด้านศิลปะและวัฒนธรรม ณ จังหวัดเชียงราย	- จำนวนผู้เข้าร่วมโครงการ - จำนวนเครือข่ายความร่วมมือ	- ๑๒ คน - ๑ แห่ง	๕๙,๕๗๐	ธ.ค.๕๗	สำนักศิลปะและวัฒนธรรม
๖. โครงการทำบุญตักบาตรในวันขึ้นปีใหม่ไทย ประจำปี ๒๕๕๘	- จำนวนผู้เข้าร่วมโครงการ - ร้อยละความพึงพอใจ	- ๕๐๐ คน - ร้อยละ ๗๕	๒๒,๐๐๐	ม.ค.๕๘	สำนักศิลปะและวัฒนธรรม
๗. โครงการเรียนรู้ศิลปะและวัฒนธรรม ผ่านสื่อภาพยนตร์ เนื่องในวันเด็กแห่งชาติ ๒๕๕๘	- จำนวนผู้เข้าร่วมโครงการ - ร้อยละความพึงพอใจ	- ๕๐ คน - ร้อยละ ๗๕	๓,๐๐๐	ม.ค.๕๘	กลุ่มงานส่งเสริมและเผยแพร่ศิลปะและวัฒนธรรม

โครงการ	ตัวชี้วัด	เป้าหมาย	งบประมาณ (บาท)	ระยะเวลา	ผู้รับผิดชอบ
					สำนักศิลปะและวัฒนธรรม
๘. โครงการการจัดงานประเพณีตรุษจีนปากน้ำโพ ประจำปี ๒๕๕๘	- มีการจัดการแสดง - ร้อยละความพึงพอใจ	- ๑ งาน - ร้อยละ ๗๕	๒๒,๐๐๐	ก.พ.๕๘	สำนักศิลปะและวัฒนธรรม
๙. โครงการอบรมเชิงปฏิบัติการ เรื่อง การพัฒนา ศักยภาพเครือข่ายนักวิจัยทางวัฒนธรรม	- จำนวนผู้เข้าร่วมโครงการ - ร้อยละความพึงพอใจ - ร้อยละความรู้ความเข้าใจ - ร้อยละการนำความรู้ไปใช้ ประโยชน์	- ๕๐ คน - ร้อยละ ๘๐ - ร้อยละ ๘๐ - ร้อยละ ๘๐	๖๐,๘๐๐ (งบประมาณ สนับสนุนจาก สำนัก งบประมาณ)	ก.พ.๕๘	สำนักศิลปะและวัฒนธรรม
๑๐. โครงการการประชุมวิชาการนานาชาติ ครั้งที่ ๕ และศึกษาดูงานด้านศิลปะและวัฒนธรรม ณ จังหวัด มหาสารคาม	- จำนวนผู้เข้าร่วมโครงการ - จำนวนเครือข่ายความ ร่วมมือ	- ๑๒ คน - ๑ แห่ง	๑๖๓,๒๕๐	มี.ค.๕๘	สำนักศิลปะและวัฒนธรรม
๑๑. โครงการอบรมเชิงปฏิบัติการ ถ่ายทอดองค์ ความรู้สู่เยาวชนรักดนตรี	- จำนวนผู้เข้าร่วมโครงการ - ร้อยละความพึงพอใจ - ร้อยละความรู้ความเข้าใจ - ร้อยละการนำความรู้ไปใช้ ประโยชน์	- ๖๐ คน - ร้อยละ ๘๐ - ร้อยละ ๘๐ - ร้อยละ ๘๐	๑๓๙,๖๐๐	เม.ย.๕๘	สำนักศิลปะและวัฒนธรรม
๑๒. โครงการวันอนุรักษ์มรดกไทย ประจำปี ๒๕๕๘	- จำนวนผู้เข้าร่วมโครงการ - ร้อยละความพึงพอใจ	- ๓๐๐ คน - ร้อยละ ๗๕	๓๑,๐๐๐	เม.ย.๕๘	สำนักศิลปะและวัฒนธรรม
๑๓. โครงการคอนเสิร์ตเพื่อการกุศล “ดนตรี คลาสสิก ดนตรีสร้างสรรค์...เพื่อเยาวชนต้นน้ำ เจ้าพระยา”	- จำนวนผู้เข้าร่วมโครงการ - ร้อยละความพึงพอใจ	- ๑๐๐ คน - ร้อยละ ๘๐	๑๖๑,๖๐๐	เม.ย.๕๘	สำนักศิลปะและวัฒนธรรม
๑๔. โครงการนิทรรศการแสดงผลงานศิลปะเพื่อการ เรียนรู้ ครั้งที่ ๓ “ART TO LEARN สัญจร	- จำนวนผู้เข้าร่วมโครงการ	- ๘๐ คน	๓๙,๐๐๐	เม.ย.๕๘ – พ.ค. ๕๘	สำนักศิลปะและวัฒนธรรม

โครงการ	ตัวชี้วัด	เป้าหมาย	งบประมาณ (บาท)	ระยะเวลา	ผู้รับผิดชอบ
นครสวรรค์” ค่ายศิลปวัฒนธรรมเยาวชน : สืบสานงานศิลป์ ถิ่นมั่งกรสีแคว	- ร้อยละความพึงพอใจ - ร้อยละความรู้ความเข้าใจ - ร้อยละการนำความรู้ไปใช้ ประโยชน์	- ร้อยละ ๘๐ - ร้อยละ ๘๐ - ร้อยละ ๘๐			
๑๕. โครงการเสริมสร้างคุณธรรมและจริยธรรมใน การเรียนการสอน เรื่อง “บูรณาการการเรียนการ สอนร่วมกับการสร้างธรรมาภิบาลชีวิตในสถานศึกษา”	- จำนวนผู้เข้าร่วมโครงการ - ร้อยละความพึงพอใจ - ร้อยละความรู้ความเข้าใจ - ร้อยละการนำความรู้ไปใช้ ประโยชน์	- ๕๐ คน - ร้อยละ ๘๐ - ร้อยละ ๘๐ - ร้อยละ ๘๐	๓๐,๐๐๐	เม.ย.๕๘ – พ.ค. ๕๘	สำนักศิลปะและวัฒนธรรม
๑๖. โครงการลงนามความร่วมมือ แลกเปลี่ยน วัฒนธรรม ศึกษาคุณด้านศิลปะและวัฒนธรรม และด้านประกันคุณภาพการศึกษา ณ จังหวัดภูเก็ต	- จำนวนผู้เข้าร่วมโครงการ - จำนวนเครือข่ายความ ร่วมมือ	- ๑๒ คน - ๑ แห่ง	๗๑,๗๐๐	มิ.ย.๕๘	สำนักศิลปะและวัฒนธรรม
๑๗. โครงการบูรณาการการเรียนการสอนกับการ ทำนุบำรุงศิลปะและวัฒนธรรม	- จำนวนผู้เข้าร่วมโครงการ - ร้อยละความพึงพอใจ - ร้อยละความรู้ความเข้าใจ - ร้อยละการนำความรู้ไปใช้ ประโยชน์	- ๔๐ คน - ร้อยละ ๘๐ - ร้อยละ ๘๐ - ร้อยละ ๘๐	๖๘,๑๐๐	ก.ค.๕๘	สำนักศิลปะและวัฒนธรรม
๑๘. โครงการ พิธีถวายพระพรชัยมงคลสมเด็จพระ พระบรมโอรสาธิราช เจ้าฟ้ามหาวชิราลงกรณ สยามมกุฎราชกุมาร เนื่องในโอกาสวันเฉลิม พระชนมพรรษา ๖๓ พรรษา	- จำนวนผู้เข้าร่วมโครงการ - ร้อยละความพึงพอใจ	- ๑๐๐ คน - ร้อยละ ๗๕	๒๐,๐๐๐	ก.ค.๕๘	สำนักศิลปะและวัฒนธรรม
๑๙. โครงการอบรมภาษาเวียดนามเพื่อการสื่อสาร เบื้องต้น	- จำนวนผู้เข้าร่วมโครงการ - ร้อยละความพึงพอใจ	- ๒๐ คน - ร้อยละ ๘๐	๕๒,๐๐๐	ก.ค.๕๘	สำนักศิลปะและวัฒนธรรม

โครงการ	ตัวชี้วัด	เป้าหมาย	งบประมาณ (บาท)	ระยะเวลา	ผู้รับผิดชอบ
	- ร้อยละความรู้ความเข้าใจ - ร้อยละการนำความรู้ไปใช้ ประโยชน์	- ร้อยละ ๘๐ - ร้อยละ ๘๐			
๒๐. โครงการ “พิธีถวายชัยมงคล สมเด็จพระนางเจ้าสิริกิติ์ พระบรมราชินีนาถ เนื่องในวันเฉลิมพระชนมพรรษา และพิธีสดุดีพระคุณแม่เนื่องในวันแม่แห่งชาติ” ประจำปี ๒๕๕๘	- จำนวนผู้เข้าร่วมโครงการ - ร้อยละความพึงพอใจ	- ๑,๐๐๐ คน - ร้อยละ ๗๕	๓๔,๐๐๐	ส.ค.๕๘	สำนักศิลปะและวัฒนธรรม
๒๑. โครงการวันสถาปนามหาวิทยาลัย ครบรอบ ๙๓ ปี “กิจกรรมทำบุญตักบาตรข้าวสารอาหารแห้งแด่พระภิกษุสงฆ์”	- จำนวนผู้เข้าร่วมโครงการ - ร้อยละความพึงพอใจ	- ๓๐๐ คน - ร้อยละ ๗๕	๔๒,๒๕๐	ส.ค.๕๘	สำนักศิลปะและวัฒนธรรม
๒๒. ทำนุบำรุงศิลปวัฒนธรรม กิจกรรม HRM ใส่ใจธรรมะสืบสานศิลปวัฒนธรรม	- นักศึกษาสาขาการจัดการ ทรัพยากรมนุษย์ชั้นปีที่ ๑ จำนวน ๖๖ คนได้รู้จักทำ ความเข้าใจและเกิดการ ปรับเปลี่ยนทัศนคติในทางที่ ดีขึ้นในการนำเอาเอกลักษณ์ วัฒนธรรมที่ดึงมาใช้ใน สถานศึกษา สังคม และ สิ่งแวดล้อมที่ดึงมาใช้	เป้าหมายเชิง คุณภาพ - นักศึกษา สาขาวิชาการ จัดการ ทรัพยากรมนุษย์ และการจัดการ ได้เรียนรู้ มีส่วน ร่วมปลูกฝังสืบ สานเอกลักษณ์ ด้านวัฒนธรรม ไทยที่ดึงมาใช้ใน ไทยไปใช้ใน สถานศึกษา สังคมและ สิ่งแวดล้อมที่ดี	๒๕,๐๐๐	มกราคม – มีนาคม ๒๕๕๘	คณะวิทยาการจัดการ ๑. ดร.ภิราช รัตนันต์ ๒. อ.กาญจนา สดับธรรม ๓. อ.จารุวรรณ ชอบ ประดิษฐ์



โครงการ	ตัวชี้วัด	เป้าหมาย	งบประมาณ (บาท)	ระยะเวลา	ผู้รับผิดชอบ
		งามสืบไป เป้าหมายเชิง ปริมาณ - นักศึกษา สาขาวิชาการ บริหาร ทรัพยากรมนุษย์ จำนวน ๖๖ คน ได้มีส่วนร่วมใน การสืบสาน ทำนุบำรุง ศิลปวัฒนธรรม ที่ดีงามสืบไป			
๒๓. โครงการพัฒนาศักยภาพนักศึกษา สาขาวิชา นิเทศศาสตร์ กิจกรรมนิเทศวไรตี้ “นิยมไทย”	- นักศึกษาสาขาวิชานิเทศ ศาสตร์ ชั้นปี ๓ จำนวน ๖๐ คน ที่ได้ทดลอง ปฏิบัติงานโดยใช้ทักษะ วิชาชีพในฐานะ คณะกรรมการจัดงาน	นักศึกษา สาขาวิชานิเทศ ศาสตร์ ชั้นปีที่ ๓ ได้รับ ประสบการณ์จา การจัดกิจกรรม นิเทศวไรตี้ “นิยมไทย” ใน ฐานะเป็น คณะกรรมการ จัดงานในภาค การศึกษาที่ ๒/ ๒๕๕๗ และได้	๕๐,๐๐๐	มกราคม - มิถุนายน ๒๕๕๘	คณะวิทยาการจัดการ ๑. อ.ชลอรัตน์ ๒. ผศ.วชิรา ๓. อ.จิรพร ๔. อ. โชติการ ๕. อ. รติบดี

โครงการ	ตัวชี้วัด	เป้าหมาย	งบประมาณ (บาท)	ระยะเวลา	ผู้รับผิดชอบ
		ประสบการณ์ การทำงาน ร่วมกันเป็นหมู่ คณะ - เยาวชนและ นักศึกษาที่เข้า ร่วมประกวดได้ มีโอกาสการ แสดง ความสามารถ พิเศษใน ศิลปะการแสดง ซึ่งแสดงออกถึง การอำรงค์รักษา ศิลปะและ วัฒนธรรม			
๒๔. โครงการกีฬาหมากรูกไทยระดับประเทศ	- จำนวนนักกีฬากลุ่ม เยาวชน เข้าร่วมแข่งขัน ๑๑ คน	- อนุรักษ์กีฬา พื้นบ้าน - พัฒนาฝีมือ นักหมากรูก ไทยให้มี ระดับสูงขึ้น - นักกีฬาหมาก รูกไทยและ ผู้ชมการ แข่งขัน	๒๐๐,๐๐๐	เมษายน ๒๕๕๘	คณะวิทยาการจัดการ อ. พงษ์ทอง เฮครอฟท์

โครงการ	ตัวชี้วัด	เป้าหมาย	งบประมาณ (บาท)	ระยะเวลา	ผู้รับผิดชอบ
		ประมาณ ๒๐๐ คน			
๒๕. โครงการสืบสานและวัฒนธรรมไทยในกิจกรรม ออกบูธสาขาวิชาการตลาดจัดบูธย้อนยุค “บางระจัน”	- จำนวนผู้เข้าร่วมโครงการ - ร้อยละความพึงพอใจของ ผู้เข้าร่วมโครงการ - ร้อยละความรู้ความเข้าใจ - ร้อยละการนำความรู้ไปใช้ ประโยชน์	- ๑๐๐ คน  - ร้อยละ ๘๐  - ร้อยละ ๘๐  - ร้อยละ ๘๐	๑๐๐,๐๐๐	๑ เมษายน ๒๕๕๘ หน้าอาคาร ๑	คณะวิทยาการจัดการ อ.ศิริพร อินโให้ อ.นราธิป ภัคดีจัทร์
๒๖. ประชุมวิชาการระดับนานาชาติคณะ มนุษยศาสตร์ฯ ครั้งที่ ๑	ร้อยละของผลการดำเนิน โครงการ (ร้อยละ ๘๐)	<b>ปริมาณ</b> ผู้เข้าร่วม ชาวต่างชาติ ๑๐๐ คน ผู้เข้าร่วมชาว ไทย ๓๐๐ คน  <b>คุณภาพ</b> เกิดเวที แลกเปลี่ยน วัฒนธรรม ท้องถิ่น มีเครือข่ายความ ร่วมมือระหว่าง ประเทศ	๖๐๐,๐๐๐	๒๐ มกราคม ๒๕๕๘/ หอประชุม มหาวิทยาลัยราช ภัฏนครสวรรค์	คณะมนุษยศาสตร์และ สังคมศาสตร์ สำนักงานคณบดี
๒๗. โครงการจัดการแข่งขันกีฬาภายในคณะ วิทยาศาสตร์	- จำนวนผู้เข้าร่วมโครงการ - ร้อยละความพึงพอใจของ	- ๕๐๐ คน	๓๐,๐๐๐	วันที่ ๑๗ – ๒๕ มีนาคม พ.ศ.	คณะวิทยาศาสตร์และ เทคโนโลยี

โครงการ	ตัวชี้วัด	เป้าหมาย	งบประมาณ (บาท)	ระยะเวลา	ผู้รับผิดชอบ
	ผู้เข้าร่วมโครงการ	- ร้อยละ ๗๐		๒๕๕๘ ณ โรงแรม เซียม มหาวิทยาลัยราช ภัฏนครสวรรค์	ฝ่ายกิจการนักศึกษา
๒๘. โครงการอบรมเชิงปฏิบัติการเพื่อพัฒนา บุคลิกภาพและเตรียมความพร้อมก่อนเป็นบัณฑิต	- จำนวนผู้เข้าร่วมโครงการ - ร้อยละความพึงพอใจของ ผู้เข้าร่วมโครงการ	- ๒๐๐ คน  - ร้อยละ ๗๐	๔๐,๐๐๐	พฤษภาคม พ.ศ. ๒๕๕๘ ณ ห้องประชุมดุ สิตา มหาวิทยาลัยราช ภัฏนครสวรรค์	คณะวิทยาศาสตร์และ เทคโนโลยี ฝ่ายกิจการนักศึกษา
๒๙. โครงการพัฒนานักศึกษา “ไหว้ครูช่าง ประจำปี การศึกษา ๒๕๕๘”	- จำนวนผู้เข้าร่วมโครงการ - ค่าเฉลี่ยระดับความพึง พอใจของผู้เข้าร่วมโครงการ	๓๐๐ คน  ๓.๕๑	๗,๕๐๐	๒๔ กรกฎาคม ๒๕๕๘ ณ พระ วิษณุกรรม ช่าง อาคาร ๑๑	รองคณบดีฝ่ายกิจการ นักศึกษา คณะเทคโนโลยีการเกษตร และเทคโนโลยี อุตสาหกรรม
๓๐. โครงการ ปฏิบัติการทางด้านศิลปะและการ ออกแบบ ครั้งที่ ๕	- จำนวนผลงาน เผยแพร่ ศิลปวัฒนธรรม ของจังหวัด นครสวรรค์ - จำนวนผู้เข้าร่วมโครงการ	๑๐ ผลงาน  ๑๕๐ คน	๑๑๐,๐๐๐	๒๙ - ๓๐ กรกฎาคม ๒๕๕๘ ณ หอประชุม มหาวิทยาลัยราช ภัฏนครสวรรค์	ผศ.ดร.วัช พะยิม คณะ เทคโนโลยีการ เกษตรและเทคโนโลยี อุตสาหกรรม
๓๑. โครงการพัฒนาคุณภาพผู้เรียนด้วยกิจกรรม เสริมหลักสูตร (PDSA) (กิจกรรมทำนุบำรุง ศิลปวัฒนธรรม “ลีเกศศาสตร์”)	- จำนวนผู้เข้าร่วมโครงการ - ร้อยละความพึงพอใจของ ผู้เข้าร่วมโครงการ - ร้อยละความรู้ความเข้าใจ	- ๒๐๐ คน  - ร้อยละ ๘๐	๑๐๐,๐๐๐	วันที่ ๑๘,๒๓ กุมภาพันธ์ พ.ศ. ๒๕๕๘ ณ หอประชุม	คณะครุศาสตร์ อาจารย์ดร.มงคล ศัยยกุล อาจารย์สุทธิกร แก้วทอง สโมสรนักศึกษาคณะครุ

โครงการ	ตัวชี้วัด	เป้าหมาย	งบประมาณ (บาท)	ระยะเวลา	ผู้รับผิดชอบ
	- ร้อยละการนำความรู้ไปใช้ ประโยชน์	- ร้อยละ ๘๐  - ร้อยละ ๘๐		ใหญ่ มหาวิทยาลัยราช ภัฏนครสวรรค์	ศาสตร์

**ประเด็นยุทธศาสตร์ที่ ๔**  
**ฟื้นฟูและสืบสานคุณค่า ความหลากหลาย ของวัฒนธรรมไทย ทั้งที่เป็นวิถีชีวิต ประเพณี ค่านิยมที่ติดงามภูมิปัญญาท้องถิ่นและสิ่งแวดล้อมท้องถิ่น**

**เป้าประสงค์ที่ ๔** การอนุรักษ์ศิลปะและวัฒนธรรม ภูมิปัญญาชาวบ้าน ทรัพยากรธรรมชาติ และสิ่งแวดล้อมท้องถิ่น เพื่อการเรียนรู้และสร้างสรรค์

- กลยุทธ์ที่ ๒ จัดทำฐานข้อมูลด้านการทำนุบำรุงศิลปะและวัฒนธรรม
- ๒.๑ สำนักศิลปะและวัฒนธรรมเป็นหน่วยหลักที่สร้างรูปแบบแนวทางในการประสานและรวบรวมในการทำนุบำรุงศิลปะและวัฒนธรรม
  - ๒.๒ สำนักศิลปะและวัฒนธรรมทำหน้าที่เป็นหน่วยงานในการสร้างแนวทางการร่วมมือและประสานงานในการจัดเก็บข้อมูลทางด้านศิลปะและวัฒนธรรม
  - ๒.๓ สำนักศิลปะและวัฒนธรรมเป็นหน่วยงานหลักที่สนับสนุนส่งเสริมและประสานความร่วมมือกับหน่วยงานที่เกี่ยวข้องโดยการสร้างรูปแบบและแนวทางในการจัดทำฐานข้อมูลด้านการทำนุบำรุงศิลปะและวัฒนธรรม
  - ๒.๔ พัฒนาระบบฐานข้อมูลให้มีความทันสมัยสามารถเผยแพร่ในระดับชาติ และนานาชาติ

ตัวชี้วัด/ค่าเป้าหมาย	
ตัวชี้วัด	เป้าหมาย ๕๘
๓. ระดับความสำเร็จในการจัดทำฐานข้อมูลทางวัฒนธรรม	ระดับ ๓

โครงการ	ตัวชี้วัด	เป้าหมาย	งบประมาณ (บาท)	ระยะเวลา	ผู้รับผิดชอบ
๑. การจัดทำฐานข้อมูลหอวัฒนธรรม จังหวัดนครสวรรค์	- มีข้อมูลการทำนุบำรุงศิลปะและวัฒนธรรมในฐานข้อมูล	- ๓ ฐานข้อมูล	-	ต.ค.๕๗ – ก.ย. ๕๘	สำนักศิลปะและวัฒนธรรม

ประเด็นยุทธศาสตร์ที่ ๔ ฟื้นฟูและสืบสานคุณค่า ความหลากหลาย ของวัฒนธรรมไทย ทั้งที่เป็นวิถีชีวิต ประเพณี ค่านิยมที่ดำรงภูมิปัญญาท้องถิ่นและสิ่งแวดล้อมท้องถิ่น	
เป้าประสงค์ที่ ๔	การอนุรักษ์ศิลปะและวัฒนธรรม ภูมิปัญญาชาวบ้าน ทรัพยากรธรรมชาติ และสิ่งแวดล้อมท้องถิ่น เพื่อการเรียนรู้และสร้างสรรค์
กลยุทธ์ที่ ๓	ฟื้นฟูและอนุรักษ์สิ่งแวดล้อมศิลปกรรม ตลอดจนอนุรักษ์ทรัพยากรธรรมชาติ และสิ่งแวดล้อมท้องถิ่น ๓.๑ ประสานความร่วมมือกับชุมชน องค์กรปกครองส่วนท้องถิ่นในการศึกษา รวบรวมข้อมูลด้านการอนุรักษ์สิ่งแวดล้อมธรรมชาติและศิลปกรรม ๓.๒ สนับสนุนการอนุรักษ์สิ่งแวดล้อมธรรมชาติและศิลปกรรมในแต่ละท้องถิ่นอย่างถูกวิธีเป็นระบบเหมาะสมกับลักษณะทางกายภาพที่อยู่โดยรอบ แหล่งธรรมชาติและศิลปกรรม และเสริมสร้างศักยภาพของเครือข่ายให้สามารถดำเนินการอนุรักษ์สิ่งแวดล้อมธรรมชาติและศิลปกรรมได้อย่างมีประสิทธิภาพ

ตัวชี้วัด/ค่าเป้าหมาย	
ตัวชี้วัด	เป้าหมาย ๕๘
๔. ระดับความสำเร็จในการฟื้นฟูและอนุรักษ์สิ่งแวดล้อมธรรมชาติและศิลปกรรมท้องถิ่น	ระดับ ๓

โครงการ	ตัวชี้วัด	เป้าหมาย	งบประมาณ (บาท)	ระยะเวลา	ผู้รับผิดชอบ
๑. อบรมเชิงปฏิบัติการโครงการอนุรักษ์พันธุกรรมพืชอันเนื่องมาจากพระราชดำริ สมเด็จพระเทพรัตนราชสุดาฯ สยามบรมราชกุมารี ครั้งที่ ๑	- จำนวนผู้เข้าร่วมโครงการ - ร้อยละความพึงพอใจ - ร้อยละความรู้ความเข้าใจ - ร้อยละการนำความรู้ไปใช้ประโยชน์	- ๖๐ คน - ร้อยละ ๘๐ - ร้อยละ ๘๐ - ร้อยละ ๘๐	๓๒,๐๐๐	ธ.ค.๕๗	ศูนย์ความหลากหลายทางชีวภาพ วิถีชีวิตและภูมิปัญญาท้องถิ่น ร่วมกับสำนักศิลปะและวัฒนธรรม มหาวิทยาลัยราชภัฏนครสวรรค์
๒. อบรมเชิงปฏิบัติการโครงการอนุรักษ์พันธุกรรมพืชอันเนื่องมาจากพระราชดำริ สมเด็จพระเทพรัตนราชสุดาฯ สยามบรมราชกุมารี ครั้งที่ ๒	- จำนวนผู้เข้าร่วมโครงการ - ร้อยละความพึงพอใจ - ร้อยละความรู้ความเข้าใจ - ร้อยละการนำความรู้ไปใช้ประโยชน์	- ๑๐๐ คน - ร้อยละ ๘๐ - ร้อยละ ๘๐ - ร้อยละ ๘๐	๔๐,๕๙๐	ก.พ.๕๘	ศูนย์ความหลากหลายทางชีวภาพ วิถีชีวิตและภูมิปัญญาท้องถิ่น ร่วมกับสำนักศิลปะและวัฒนธรรม มหาวิทยาลัยราชภัฏนครสวรรค์ฯ
๓. อบรมเชิงปฏิบัติการเรื่องการบูรณาการโครงการอนุรักษ์พันธุกรรมพืชอันเนื่องมาจากพระราชดำริ สมเด็จพระเทพรัตนราชสุดาฯ สยามบรมราชกุมารี สู่การวิจัยและบริการวิชาการ	- จำนวนผู้เข้าร่วมโครงการ - ร้อยละความพึงพอใจ - ร้อยละความรู้ความเข้าใจ - ร้อยละการนำความรู้ไปใช้ประโยชน์	- ๕๐ คน - ร้อยละ ๘๐ - ร้อยละ ๘๐ - ร้อยละ ๘๐	๓๐,๐๐๐	พ.ค.๕๘	ศูนย์ความหลากหลายทางชีวภาพ วิถีชีวิตและภูมิปัญญาท้องถิ่น ร่วมกับสำนักศิลปะและวัฒนธรรม มหาวิทยาลัยราชภัฏนครสวรรค์ฯ
๔. การอบรมเชิงปฏิบัติการปลูกหญ้าแฝกเพื่อการอนุรักษ์น้ำและดิน โครงการอนุรักษ์พันธุกรรมพืชอันเนื่องมาจากพระราชดำริ สมเด็จพระเทพรัตนราชสุดาฯ สยามบรมราชกุมารี	- จำนวนผู้เข้าร่วมโครงการ - ร้อยละความพึงพอใจ - ร้อยละความรู้ความเข้าใจ - ร้อยละการนำความรู้ไปใช้ประโยชน์	- ๕๐ คน - ร้อยละ ๘๐ - ร้อยละ ๘๐ - ร้อยละ ๘๐	๖๐,๐๐๐	ก.ค.๕๘	ศูนย์ความหลากหลายทางชีวภาพ วิถีชีวิตและภูมิปัญญาท้องถิ่น สาขาวิชาเทคโนโลยีการผลิตพืช คณะเทคโนโลยีการเกษตรและเทคโนโลยีและเทคโนโลยี



โครงการ	ตัวชี้วัด	เป้าหมาย	งบประมาณ (บาท)	ระยะเวลา	ผู้รับผิดชอบ
					อุตสาหกรรม ร่วมกับ สำนักศิลปะและวัฒนธรรม
๕. โครงการบูรณาการอนุรักษ์พันธุกรรมพืชกับงาน ดนตรี กวี ศิลปะ ของคนต้นแม่น้ำเจ้าพระยา สู่งาน เยาวชนรักดนตรี ครั้งที่ ๒	- จำนวนผู้เข้าร่วมโครงการ - ร้อยละความพึงพอใจ - ร้อยละความรู้ความเข้าใจ - ร้อยละการนำความรู้ไปใช้ ประโยชน์	- ๒๐๐ คน - ร้อยละ ๘๐ - ร้อยละ ๘๐ - ร้อยละ ๘๐	๑๓๘,๔๐๐	ส.ค.๕๘	ศูนย์ความหลากหลายทาง ชีวภาพ วิถีชีวิตและภูมิ ปัญญาท้องถิ่น ร่วมกับสำนักศิลปะและ วัฒนธรรม มหาวิทยาลัย ราชภัฏนครสวรรค์
๖. โครงการการอบรมเชิงปฏิบัติการระบบฐานข้อมูล พันธุกรรมพืช รุ่นที่ ๑ และรุ่นที่ ๒	- จำนวนผู้เข้าร่วมโครงการ - ร้อยละความพึงพอใจ - ร้อยละความรู้ความเข้าใจ - ร้อยละการนำความรู้ไปใช้ ประโยชน์	- ๒๐๐ คน - ร้อยละ ๘๐ - ร้อยละ ๘๐ - ร้อยละ ๘๐	๑๐๐,๐๐๐	ก.ย.๕๘	ศูนย์ความหลากหลายทาง ชีวภาพ วิถีชีวิตและภูมิ ปัญญาท้องถิ่น ร่วมกับสำนักศิลปะและ วัฒนธรรม มหาวิทยาลัย ราชภัฏนครสวรรค์
๗. ส่งเสริมการอนุรักษ์สิ่งแวดล้อมและบำเพ็ญ ประโยชน์ต่อชุมชน	- ความพึงพอใจในภาพรวม ของนักศึกษาที่เข้ารับการ อบรม”การเสริมสร้าง คุณธรรมจริยธรรมให้กับ นักศึกษาสาขาวิชา คอมพิวเตอร์ธุรกิจ - นักศึกษาสาขาวิชา คอมพิวเตอร์ธุรกิจชั้นปีที่ ๑ ปีการศึกษา ๒๕๕๘ ดำเนินการปลูกป่า	- ไม่น้อยกว่า ๓.๕๑ - ได้แนวทางใน การพัฒนา ตนเองและ ส่งเสริมการ อนุรักษ์ สิ่งแวดล้อม	๑๐,๐๐๐	กรกฎาคม – สิงหาคม ๒๕๕๘	คณะวิทยาการจัดการ ๑. อ.จิตาพัชญ์ ไชยสิทธิ์ ๒. อ.อธิกัญญา แพร่ต่วน ๓. อ.ภูริพัศ เหมื่อนทอง ๔. อ.วนัช คุ่งบรรพต ๕. อ.ลลภา ผวนสุวรรณ

สรุป  
โครงการภายใต้ประเด็นยุทธศาสตร์ที่ ๔  
ฟื้นฟู และสืบสานคุณค่า ความหลากหลายของวัฒนธรรมไทย ทั้งที่เป็นวิถีชีวิตประเพณี ค่านิยมที่ดีงาม ภูมิปัญญาท้องถิ่นและสิ่งแวดล้อมท้องถิ่น

กลยุทธ์	จำนวนโครงการ	งบประมาณแผ่นดิน	เงินรายได้	งบประมาณภายนอก	รวม
กลยุทธ์ที่ ๑ ส่งเสริมทำนุบำรุงศิลปะและวัฒนธรรมท้องถิ่นเพื่อเป็นทุนทางสังคม และพัฒนาคุณภาพชีวิต	๓๑	๑,๐๑๓,๙๒๐	๑,๓๐๘,๒๕๐	๑๗๗,๙๐๐	๒,๕๐๐,๐๗๐
กลยุทธ์ที่ ๒ จัดทำฐานข้อมูลด้านการทำนุบำรุงศิลปะและวัฒนธรรม	๑	-	-	-	-
กลยุทธ์ที่ ๓ ฟื้นฟูและอนุรักษ์สิ่งแวดล้อมศิลปกรรมตลอดจนอนุรักษ์ทรัพยากรธรรมชาติ และสิ่งแวดล้อมท้องถิ่น	๗	๔๐๐,๙๙๐	๑๐,๐๐๐	-	๔๑๐,๙๙๐
<b>รวม</b>	๓๙	๑,๔๑๔,๙๑๐	๑,๓๑๘,๒๕๐	๑๗๗,๙๐๐	๒,๙๑๑,๐๖๐

งบประมาณรายจ่าย งบประมาณแผ่นดิน งบประมาณรายได้ และงบประมาณจากภายนอก

ในปีงบประมาณ ๒๕๕๘ มหาวิทยาลัยราชภัฏได้จัดสรรงบประมาณรายจ่ายด้านการทำนุบำรุงศิลปะและวัฒนธรรมตามโครงการที่ได้รับอนุมัติของหน่วยงาน ให้สอดคล้องกับตัวชี้วัด ประเด็นยุทธศาสตร์และเป้าประสงค์เชิงยุทธศาสตร์ ด้านการทำนุบำรุงศิลปะและวัฒนธรรมของมหาวิทยาลัย

๑. ยุทธศาสตร์การจัดสรรงบประมาณรายจ่าย ประจำปีงบประมาณ ๒๕๕๘

(๑) จัดสรรงบประมาณแบบมุ่งเน้นผลงานตามยุทธศาสตร์และแนวทางการจัดสรรของสำนักงบประมาณ

(๒) จัดสรรงบประมาณให้สอดคล้องกับตัวชี้วัดตามประเด็นยุทธศาสตร์ในแผนปฏิบัติการประจำปี และสถานการณ์ที่เปลี่ยนแปลง

(๓) การจัดทำโครงการของแต่ละหน่วยงานให้มีการวิเคราะห์และวางแผนรายละเอียด แผนดำเนินโครงการ โดยให้ครอบคลุมขอบเขตของโครงการ ขั้นตอนการดำเนินงาน ผลผลิต ผลลัพธ์ ผลกระทบของโครงการ ความคุ้มค่าของโครงการ ความพร้อมในการดำเนินโครงการและความเสี่ยงของโครงการ

(๔) การวางแผนและบริหารโครงการแต่ละหน่วยงาน ให้ดำเนินตามขั้นตอน ดังนี้

- ขั้นตอนที่ ๑ ทบทวน/ตรวจสอบผลการดำเนินโครงการที่ผ่านมา
- ขั้นตอนที่ ๒ ริเริ่มโครงการใหม่และวิเคราะห์เบื้องต้น
- ขั้นตอนที่ ๓ วิเคราะห์และวางแผนรายละเอียดโครงการ
- ขั้นตอนที่ ๔ วิเคราะห์และจัดทำคำของบประมาณ
- ขั้นตอนที่ ๕ ติดตามความก้าวหน้าของการดำเนินโครงการ
- ขั้นตอนที่ ๖ ประเมินผลการใช้งานและการติดตาม / ปรับปรุง / แก้ไข

๒. งบประมาณรายจ่าย ตามแผนทำนุบำรุงศิลปะและวัฒนธรรม

รายการ	หน่วยงาน	งบประมาณแผ่นดิน	เงินรายได้	งบประมาณภายนอก	รวม
๑. โครงการดนตรีอาเซียน The Music of ASEAN โดยศิลปิน HUCKY EICHELMANN	สำนักศิลปะและวัฒนธรรม	๓๕,๐๐๐	-	-	๓๕,๐๐๐
๒. โครงการประชุมสัมมนา เรื่อง การศึกษาวิจัยประวัติศาสตร์และวัฒนธรรมของกลุ่มแม่น้ำเจ้าพระยา	สำนักศิลปะและวัฒนธรรม	-	-	๑๑๗,๑๐๐	๑๑๗,๑๐๐
๓. โครงการจัดนิทรรศการกิจกรรมเฉลิมพระเกียรติพระบาทสมเด็จพระเจ้าอยู่หัว เนื่องในโอกาสมหามงคลเฉลิมพระชนมพรรษา ๘๗ พรรษา ๕ ธันวาคม ๒๕๕๗	สำนักศิลปะและวัฒนธรรม	๒๐,๐๐๐	-	-	๒๐,๐๐๐
๔. โครงการถวายพระพรชัยมงคลพระบาทสมเด็จพระเจ้าอยู่หัว ประจำปี ๒๕๕๗	สำนักศิลปะและวัฒนธรรม	๔๕,๖๐๐	-	-	๔๕,๖๐๐

รายการ	หน่วยงาน	งบประมาณแผ่นดิน	เงินรายได้	งบประมาณภายนอก	รวม
๕. โครงการการประชุมเชิงปฏิบัติการจัดทำแผนปฏิบัติงาน ลงนามความร่วมมือ และศึกษาดูงานด้านศิลปะและวัฒนธรรม	สำนักศิลปะและวัฒนธรรม	๕๙,๕๗๐	-	-	๕๙,๕๗๐
๖. โครงการทำบุญตักบาตรในวันขึ้นปีใหม่ไทย ประจำปี ๒๕๕๘	สำนักศิลปะและวัฒนธรรม	๒๒,๐๐๐	-	-	๒๒,๐๐๐
๗. โครงการเรียนรู้ศิลปะและวัฒนธรรมผ่านสื่อภาพยนตร์ เนื่องในวันเด็กแห่งชาติ ๒๕๕๘	สำนักศิลปะและวัฒนธรรม	๓,๐๐๐	-	-	๓,๐๐๐
๘. โครงการการจัดงานประเพณีตรุษจีนปากน้ำโพ ประจำปี ๒๕๕๘	สำนักศิลปะและวัฒนธรรม	๒๒,๐๐๐	-	-	๒๒,๐๐๐
๙. โครงการอบรมเชิงปฏิบัติการ เรื่องการพัฒนาศักยภาพเครือข่ายนักวิจัยทางวัฒนธรรม	สำนักศิลปะและวัฒนธรรม	-	-	๖๐,๘๐๐	๖๐,๘๐๐
๑๐. โครงการการประชุมวิชาการนานาชาติ ครั้งที่ ๕ และศึกษาดูงานด้านศิลปะและวัฒนธรรม	สำนักศิลปะและวัฒนธรรม	-	๑๖๓,๒๕๐	-	๑๖๓,๒๕๐
๑๑. โครงการอบรมเชิงปฏิบัติการถ่ายทอดองค์ความรู้สู่เยาวชนรักดนตรี	สำนักศิลปะและวัฒนธรรม	๑๓๙,๖๐๐	-	-	๑๓๙,๖๐๐
๑๒. โครงการวันอนุรักษ์มรดกไทย ประจำปี ๒๕๕๘	สำนักศิลปะและวัฒนธรรม	๓๑,๐๐๐	-	-	๓๑,๐๐๐
๑๓. โครงการคอนเสิร์ตเพื่อการกุศล “ดนตรีคลาสสิก ดนตรีสร้างสรรค์... เพื่อเยาวชนต้นน้ำเจ้าพระยา”	สำนักศิลปะและวัฒนธรรม	๑๖๑,๖๐๐	-	-	๑๖๑,๖๐๐
๑๔. โครงการนิทรรศการแสดงผลงานศิลปะเพื่อการเรียนรู้ ครั้งที่ ๓ “ART TO LEARN สัญจรนครสวรรค์” ค่ายศิลปวัฒนธรรมเยาวชน : สืบสานงานศิลป์ ถิ่นมังกรสีแคว	สำนักศิลปะและวัฒนธรรม	๓๙,๐๐๐	-	-	๓๙,๐๐๐
๑๕. โครงการเสริมสร้างคุณธรรมและจริยธรรมในการเรียนการสอน เรื่อง “บูรณาการการเรียนการสอนร่วมกับการสร้างวัฒนธรรมบุญชีวิตในสถานศึกษา”	สำนักศิลปะและวัฒนธรรม	๓๐,๐๐๐	-	-	๓๐,๐๐๐
๑๖. โครงการลงนามความร่วมมือแลกเปลี่ยนวัฒนธรรม ศึกษาดูงานด้านศิลปะและวัฒนธรรม และด้านประกัน	สำนักศิลปะและวัฒนธรรม	๗๑,๗๐๐	-	-	๗๑,๗๐๐

รายการ	หน่วยงาน	งบประมาณแผ่นดิน	เงินรายได้	งบประมาณภายนอก	รวม
คุณภาพการศึกษา					
๑๗. โครงการบูรณาการการเรียนการสอนกับการทำนุบำรุงศิลปะและวัฒนธรรม	สำนักศิลปะและวัฒนธรรม	๖๘,๑๐๐	-	-	๖๘,๑๐๐
๑๘. โครงการ พิธีถวายพระพรชัยมงคล สมเด็จพระบรมโอรสาธิราช เจ้าฟ้ามหาวชิราลงกรณ สยามมกุฎราชกุมาร เนื่องในโอกาสวันเฉลิมพระชนมพรรษา ๖๓ พรรษา	สำนักศิลปะและวัฒนธรรม	๒๐,๐๐๐	-	-	๒๐,๐๐๐
๑๙. โครงการอบรมภาษาเวียดนามเพื่อการสื่อสารเบื้องต้น	สำนักศิลปะและวัฒนธรรม	๕๒,๐๐๐	-	-	๕๒,๐๐๐
๒๐. โครงการ “พิธีถวายชัยมงคล สมเด็จพระนางเจ้าสิริกิติ์ พระบรมราชินีนาถ เนื่องในวันเฉลิมพระชนมพรรษา และพิธีสดุดีพระคุณแม่เนื่องในวันแม่แห่งชาติ” ประจำปี ๒๕๕๘	สำนักศิลปะและวัฒนธรรม	๓๔,๐๐๐	-	-	๓๔,๐๐๐
๒๑. โครงการวันสถาปนามหาวิทยาลัยครบรอบ ๙๒ ปี “กิจกรรมทำบุญตักบาตรข้าวสารอาหารแห้งแด่พระภิกษุสงฆ์”	สำนักศิลปะและวัฒนธรรม	๔๒,๒๕๐	-	-	๔๒,๒๕๐
๒๒. ทำนุบำรุงศิลปวัฒนธรรม กิจกรรม HRM ใส่ใจธรรมะสืบสาน ศิลปวัฒนธรรม	คณะวิทยาการจัดการ ๑. ดร.ภิราช รัตน์นัตต์ ๒. อ.กาญจนา สดีบรรณ ๓. อ.จารุวรรณ ขอบประดิษฐ์	-	๒๕,๐๐๐	-	๒๕,๐๐๐
๒๓. โครงการพัฒนาศักยภาพนักศึกษา สาขาวิชานิติศาสตร์ กิจกรรมนิเทศวาไรตี้ “นิยมไทย”	คณะวิทยาการจัดการ ๑. อ.ชลอรัตน์ ๒. ผศ.วชิรา ๓. อ.จิรพร ๔. อ. โชติการ ๕. อ. รติบดี	-	๕๐,๐๐๐	-	๕๐,๐๐๐
๒๔. โครงการกีฬาหมากลูกระดับประเทศ	คณะวิทยาการจัดการ อ. พงษ์ทอง เฮครอฟท์	-	๒๐๐,๐๐๐	-	๒๐๐,๐๐๐
๒๕. โครงการสืบสานและวัฒนธรรมไทยในกิจกรรมออกบูธสาขาวิชา	คณะวิทยาการจัดการ อ.ศิริพร อินให้	-	๑๐๐,๐๐๐	-	๑๐๐,๐๐๐

รายการ	หน่วยงาน	งบประมาณแผ่นดิน	เงินรายได้	งบประมาณภายนอก	รวม
การตลาดจัดบูชีย้อนยุค “บางระจัน”	อ.นราธิป ภัคดีจักร์				
๒๖. ประชุมวิชาการระดับนานาชาติ คณะมนุษยศาสตร์ฯ ครั้งที่ ๑	คณะมนุษยศาสตร์และสังคมศาสตร์ สำนักงานคณบดี	-	๖๐๐,๐๐๐	-	๖๐๐,๐๐๐
๒๗. โครงการจัดการแข่งขันกีฬาภายใน คณะวิทยาศาสตร์	คณะวิทยาศาสตร์และเทคโนโลยี ฝ่ายกิจการนักศึกษา	-	๓๐,๐๐๐	-	๓๐,๐๐๐
๒๘. โครงการอบรมเชิงปฏิบัติการเพื่อพัฒนาบุคลากรและเตรียมความพร้อมก่อนเป็นบัณฑิต	คณะวิทยาศาสตร์และเทคโนโลยี ฝ่ายกิจการนักศึกษา	-	๔๐,๐๐๐	-	๔๐,๐๐๐
๒๙. โครงการพัฒนานักศึกษา “ไหว้ครูช่าง ประจำปีการศึกษา ๒๕๕๘”	รองคณบดีฝ่ายกิจการนักศึกษาคณะเทคโนโลยีการเกษตรและเทคโนโลยีอุตสาหกรรม	๗,๕๐๐	-	-	๗,๕๐๐
๓๐. โครงการ ปฏิบัติการทางด้านศิลปะและการออกแบบ ครั้งที่ ๕	ผศ.ดร.ธวัช พะยิ้ม คณะเทคโนโลยีการเกษตรและเทคโนโลยีอุตสาหกรรม	๑๑๐,๐๐๐	-	-	๑๑๐,๐๐๐
๓๑. โครงการพัฒนาคุณภาพผู้เรียนด้วยกิจกรรมเสริมหลักสูตร (PDSA) (กิจกรรมทำนุบำรุงศิลปวัฒนธรรม “ลิเกครุศาสตร์”)	คณะครุศาสตร์ อาจารย์ดร.มงคล ศัยยกุล อาจารย์สุทธิกร แก้วทอง สโมสรนักศึกษาคณะครุศาสตร์	-	๑๐๐,๐๐๐	-	๑๐๐,๐๐๐
๓๒. การจัดทำฐานข้อมูลหอวัฒนธรรมจังหวัดนครสวรรค์	สำนักศิลปะและวัฒนธรรม	-	-	-	-
๓๓. อบรมเชิงปฏิบัติการโครงการอนุรักษ์พันธุกรรมพืชอันเนื่องมาจากพระราชดำริ สมเด็จพระเทพรัตนราชสุดาฯ สยามบรมราชกุมารี ครั้งที่ ๑	ศูนย์ความหลากหลายทางชีวภาพ วิถีชีวิตและภูมิปัญญาท้องถิ่น ร่วมกับสำนักศิลปะและวัฒนธรรม มหาวิทยาลัยราชภัฏนครสวรรค์	๓๒,๐๐๐	-	-	๓๒,๐๐๐
๓๔. อบรมเชิงปฏิบัติการโครงการ	ศูนย์ความหลากหลาย	๔๐,๕๙๐	-	-	๔๐,๕๙๐

รายการ	หน่วยงาน	งบประมาณแผ่นดิน	เงินรายได้	งบประมาณภายนอก	รวม
อนุรักษ์พันธุกรรมพืชอันเนื่องมาจากพระราชดำริ สมเด็จพระเทพรัตนราชสุดาฯ สยามบรมราชกุมารี ครั้งที่ ๒	ทางชีวภาพ วนิชีวีตและ ภูมิปัญญาท้องถิ่น ร่วมกับสำนักศิลปะและ วัฒนธรรม มหาวิทยาลัยราชภัฏ นครสวรรค์				
๓๕. อบรมเชิงปฏิบัติการ เรื่องการบูรณาการโครงการอนุรักษ์พันธุกรรมพืชอันเนื่องมาจากพระราชดำริ สมเด็จพระเทพรัตนราชสุดาฯ สยามบรมราชกุมารี สู่การวิจัยและบริการวิชาการ	ศูนย์ความหลากหลายทางชีวภาพ วนิชีวีตและ ภูมิปัญญาท้องถิ่น ร่วมกับสำนักศิลปะและ วัฒนธรรม มหาวิทยาลัยราชภัฏ นครสวรรค์	๓๐,๐๐๐	-	-	๓๐,๐๐๐
๓๖. การอบรมเชิงปฏิบัติการปลูกหญ้าแฝกเพื่อการอนุรักษ์น้ำและดิน โครงการอนุรักษ์พันธุกรรมพืชอันเนื่องมาจากพระราชดำริ สมเด็จพระเทพรัตนราชสุดาฯ สยามบรมราชกุมารี	ศูนย์ความหลากหลายทางชีวภาพ วนิชีวีตและ ภูมิปัญญาท้องถิ่น สาขาวิชาเทคโนโลยีการ ผลิตพืช คณะ เทคโนโลยีการเกษตร และเทคโนโลยี อุตสาหกรรม ร่วมกับ สำนักศิลปะและ วัฒนธรรม	๖๐,๐๐๐	-	-	๖๐,๐๐๐
๓๗. โครงการบูรณาการอนุรักษ์พันธุกรรมพืชกับงานดนตรี กวี ศิลปะ ของคนต้นแม่น้ำเจ้าพระยา สู่งานเยาวชนรักดนตรี ครั้งที่ ๒	ศูนย์ความหลากหลายทางชีวภาพ วนิชีวีตและ ภูมิปัญญาท้องถิ่น ร่วมกับสำนักศิลปะและ วัฒนธรรม มหาวิทยาลัยราชภัฏ นครสวรรค์	๑๓๘,๔๐๐	-	-	๑๓๘,๔๐๐
๓๘. โครงการการอบรมเชิงปฏิบัติการระบบฐานข้อมูลพันธุกรรมพืช รุ่นที่ ๑ และรุ่นที่ ๒	ศูนย์ความหลากหลายทางชีวภาพ วนิชีวีตและ ภูมิปัญญาท้องถิ่น ร่วมกับสำนักศิลปะและ วัฒนธรรม มหาวิทยาลัยราชภัฏ นครสวรรค์	๑๐๐,๐๐๐	-	-	๑๐๐,๐๐๐

รายการ	หน่วยงาน	งบประมาณแผ่นดิน	เงินรายได้	งบประมาณภายนอก	รวม
๓๙. ส่งเสริมการอนุรักษ์สิ่งแวดล้อม และบำเพ็ญประโยชน์ต่อชุมชน	คณะวิทยาการจัดการ ๑. ดร.ภิราช รัตน์นัต ๒. อ.กาญจนา สตีบธรรม ๓. อ.จารุวรรณ ชอบประดิถ	-	๑๐,๐๐๐	-	๑๐,๐๐๐
งบประมาณรวมทั้งหมด		๑,๔๑๔,๙๑๐	๑,๓๑๘,๒๕๐	๑๗๗,๙๐๐	๒,๙๑๑,๐๖๐



## ผู้กำกับดูแลตัวชี้วัด ผู้จัดเก็บข้อมูล และผู้รับผิดชอบดำเนินการ

มหาวิทยาลัยราชภัฏนครสวรรค์ ได้กำหนดตัวชี้วัดในแผนปฏิบัติการด้านการทำนุบำรุงศิลปะและวัฒนธรรม ประจำปีงบประมาณ ๒๕๕๘ ให้ครอบคลุมตามพันธกิจด้านศิลปะและวัฒนธรรมของมหาวิทยาลัย โดยเน้นบริการ การเรียนรู้ทางวัฒนธรรมและบูรณาการวัฒนธรรมและภูมิปัญญาไทย รวมถึงการบริการและการจัดการด้าน วัฒนธรรม

เป็นแนวทางให้บุคลากรได้เห็นภาพรวม และทิศทางในการปฏิบัติการให้ได้ผลสัมฤทธิ์ตามเป้าหมายที่ กำหนดไว้ ขณะเดียวกันก็สามารถใช้เป็นแนวทางในการกำกับติดตาม ประเมินผลการดำเนินงานของกลุ่มงานต่าง ๆ โดยมีการระบุให้หน่วยงานระดับคณะ และเทียบเท่า เป็นผู้กำกับดูแลตัวชี้วัด เพื่อเก็บข้อมูลและรับผิดชอบ ดำเนินการ

สำหรับตัวชี้วัดที่กำหนดในแผนปฏิบัติการด้านการทำนุบำรุงศิลปะและวัฒนธรรม ประจำปีงบประมาณ ๒๕๕๘ จะครอบคลุมตัวบ่งชี้การประกันคุณภาพการศึกษาภายใน

เป้าประสงค์/ตัวชี้วัด	ผู้กำกับดูแลตัวชี้วัด	ผู้จัดเก็บข้อมูลและ ผู้รับผิดชอบดำเนินการ
<b>๔. มีการอนุรักษ์ศิลปะและวัฒนธรรม ภูมิปัญญาชาวบ้าน ทรัพยากรธรรมชาติ และสิ่งแวดล้อมท้องถิ่น เพื่อการเรียนรู้และสร้างสรรค์</b>		
<b>๑. ส่งเสริมทำนุบำรุงศิลปะและวัฒนธรรมท้องถิ่นเพื่อเป็นทุนทางสังคม และพัฒนาคุณภาพชีวิต</b>		
๑. ระดับความสำเร็จในการอนุรักษ์ ฟื้นฟู และ พัฒนาการดำเนินงานด้านการทำนุบำรุง ศิลปะและวัฒนธรรม	รองอธิการบดี ฝ่ายกิจการ สภามหาวิทยาลัย ผู้อำนวยการสำนักศิลปะและ วัฒนธรรม	รองคณบดีฝ่ายกิจการนักศึกษา ๕ คณะ รองผู้อำนวยการสำนักศิลปะ และวัฒนธรรม นักวิชาการศึกษา/เจ้าหน้าที่
๒. ระดับความสำเร็จในการสร้างเครือข่าย ความร่วมมือกับหน่วยงานต่างๆ ด้านการ ทำนุบำรุงศิลปะและวัฒนธรรม		
<b>๒. จัดทำฐานข้อมูลด้านการทำนุบำรุงศิลปะและวัฒนธรรม</b>		
๓. ระดับความสำเร็จในการจัดทำฐานข้อมูล ทางวัฒนธรรม	รองอธิการบดี ฝ่ายกิจการ สภามหาวิทยาลัย ผู้อำนวยการสำนักศิลปะและ วัฒนธรรม	รองคณบดีฝ่ายกิจการนักศึกษา ๕ คณะ รองผู้อำนวยการสำนักศิลปะ และวัฒนธรรม นักวิชาการศึกษา/เจ้าหน้าที่
<b>๓. ฟื้นฟูและอนุรักษ์สิ่งแวดล้อมศิลปกรรม ตลอดจนอนุรักษ์ ทรัพยากรธรรมชาติ และ สิ่งแวดล้อมท้องถิ่น</b>		
๔. ระดับความสำเร็จในการฟื้นฟูและอนุรักษ์ สิ่งแวดล้อมธรรมชาติและศิลปกรรมท้องถิ่น	รองอธิการบดี ฝ่ายกิจการ สภามหาวิทยาลัย ผู้อำนวยการสำนักศิลปะและ วัฒนธรรม	รองคณบดีฝ่ายกิจการนักศึกษา ๕ คณะ รองผู้อำนวยการสำนักศิลปะ และวัฒนธรรม นักวิชาการศึกษา/เจ้าหน้าที่

## การติดตาม ตรวจสอบ และประเมินผลงาน

ในการตามแผน กิจกรรมทำนุบำรุงศิลปะและวัฒนธรรม ให้ได้ผลผลิตและผลลัพธ์ ตามเป้าหมายที่กำหนด นั้น มหาวิทยาลัยราชภัฏนครสวรรค์ได้กำหนดให้ทุกกลุ่มงานได้ดำเนินการให้เป็นไปตามขั้นตอน ตั้งแต่การวางแผน การนำแผนไปปฏิบัติ และการประเมินผล โดยจัดให้มีการจัดทำรายงานผลการดำเนินงานตามแผนทำนุบำรุงศิลปะและวัฒนธรรม ให้สอดคล้องกับเกณฑ์มาตรฐานของคณะกรรมการประเมินที่เกี่ยวข้อง เช่น การประกันคุณภาพ การศึกษาภายใน และการติดตามตรวจสอบและประเมินผลงานของมหาวิทยาลัยราชภัฏนครสวรรค์ด้านการทำนุบำรุงศิลปะและวัฒนธรรม เป็นต้น

### องค์ประกอบสำคัญในการติดตาม ตรวจสอบ และประเมินผลงาน

๑. การจัดทำแผนทำนุบำรุงศิลปะและวัฒนธรรมของมหาวิทยาลัยราชภัฏนครสวรรค์
๒. ถ่ายทอดแนวทางการดำเนินงานตามแผนทำนุบำรุงศิลปะและวัฒนธรรมของมหาวิทยาลัยราชภัฏนครสวรรค์ ไปยังหน่วยงานที่เกี่ยวข้อง เพื่อนำไปเป็นแนวทางในการปฏิบัติ
๓. จัดทำงบประมาณรายจ่ายตามแผนทำนุบำรุงศิลปะและวัฒนธรรมของมหาวิทยาลัยราชภัฏนครสวรรค์
๔. วางแผนและบริหารโครงการ/กิจกรรมให้บรรลุผลตามตัวชี้วัด/ค่าเป้าหมาย
๕. รายงานการติดตาม ตรวจสอบ และประเมินผลการดำเนินงาน

## กระบวนการการติดตามความก้าวหน้าการดำเนินโครงการ

การติดตามความก้าวหน้าของการดำเนินโครงการของสำนักศิลปะและวัฒนธรรม ดำเนินการตามกระบวนการและขั้นตอนต่าง ๆ เพื่อนำไปสู่การปฏิบัติ ดังนี้

กระบวนการ	การดำเนินงาน
<div style="border: 1px solid red; padding: 5px; margin: 5px auto; width: 80%;">ตรวจสอบอนุมัติโครงการ รวมถึงเป้าหมายและขอบเขตของโครงการ</div>	<ul style="list-style-type: none"> <li>● ตรวจสอบรายละเอียดการอนุมัติให้ดำเนินโครงการ</li> <li>● ตรวจสอบเป้าหมายและขอบเขตของโครงการ</li> </ul>
<div style="border: 1px solid red; padding: 5px; margin: 5px auto; width: 80%;">จัดทำแผนปฏิบัติการโครงการ และงบประมาณโครงการ</div>	<ul style="list-style-type: none"> <li>● จัดทำรายละเอียดแผนปฏิบัติการ (Project Schedule) งบประมาณ (Cost) ที่ต้องชัดเจนและสอดคล้องกัน</li> <li>● ใช้เป็นแผนอ้างอิงในการติดตามความคืบหน้าของโครงการและสามารถแก้ไขปัญหาได้อย่างเป็นระบบ</li> </ul>
<div style="border: 1px solid red; padding: 5px; margin: 5px auto; width: 80%;">ติดตามคืบหน้าตามแผนปฏิบัติการ และงบประมาณ</div>	<ul style="list-style-type: none"> <li>● ติดตามความคืบหน้าตามแผนปฏิบัติการและงบประมาณ โดยเปรียบเทียบกับผลที่ดำเนินการได้จริง ณ เวลาปัจจุบัน</li> </ul>
<div style="border: 1px solid red; padding: 5px; margin: 5px auto; width: 80%;">ปรับเปลี่ยนแผนปฏิบัติการ งบประมาณ และระยะเวลาดำเนินงาน</div>	<ul style="list-style-type: none"> <li>● วิเคราะห์ความเบี่ยงเบนของแผนทั้งในเชิงปริมาณ คุณภาพ และระยะเวลา</li> <li>● พิจารณาปรับเปลี่ยนแผนปฏิบัติการ งบประมาณ และระยะเวลาดำเนินงาน เพื่อให้โครงการจะบรรลุเป้าหมายที่กำหนด</li> </ul>
<div style="border: 1px solid red; padding: 5px; margin: 5px auto; width: 80%;">ติดตามปัญหาและอุปสรรค ตลอดจนวิธีการแก้ไขปัญหา</div>	<ul style="list-style-type: none"> <li>● ประมวลผลปัญหาที่เกิดขึ้นจากการดำเนินโครงการ                             <ul style="list-style-type: none"> <li>• บุคลากร (Man)</li> <li>• การบริหารจัดการ (Management)</li> <li>• วัสดุติบ/อุปกรณ์ (Material)</li> <li>• งบประมาณ (Money)</li> <li>• เทคโนโลยี (Technology)</li> <li>• สภาวะแวดล้อม (Environment)</li> </ul> </li> </ul>

## การรายงานผลการดำเนินการ การปฏิบัติราชการ

ในการดำเนินการตามแผนทำนุบำรุงศิลปะและวัฒนธรรม มหาวิทยาลัยราชภัฏนครสวรรค์ต้องจัดทำรายงานผลการดำเนินงานตามแผนทำนุบำรุงศิลปะและวัฒนธรรม เป็นระยะอย่างต่อเนื่องให้สอดคล้องกับเกณฑ์การประเมินจากหน่วยงานที่มาประเมินทั้งหน่วยงานภายในและภายนอก ดังนี้

๑. การรายงานการดำเนินโครงการ/กิจกรรมตามแผนทำนุบำรุงศิลปะและวัฒนธรรม
๒. รายงานความก้าวหน้าการดำเนินงานตามแผนทำนุบำรุงศิลปะและวัฒนธรรม โดยคณะกรรมการติดตามตรวจสอบ
๓. รายงานประเมินผลการดำเนินงานตามแผนทำนุบำรุงศิลปะและวัฒนธรรม
๔. การรายงานประเมินตนเองในการประกันคุณภาพภายใน โดยคณะกรรมการที่มหาวิทยาลัยแต่งตั้งเพื่อรับการประเมินจากคณะกรรมการประเมินภายนอก ของสำนักงานคณะกรรมการการอุดมศึกษา

\*\*\*\*\*