



แผนทำนุบำรุงศิลปะและวัฒนธรรม
ประจำปีงบประมาณ ๒๕๕๙

สำนักศิลปะและวัฒนธรรม
มหาวิทยาลัยราชภัฏนครสวรรค์

บทนำ

ตามบทบัญญัติของรัฐธรรมนูญแห่งราชอาณาจักรไทย พุทธศักราช ๒๕๕๐ มาตรา ๗๖ และพระราชกฤษฎีกาว่าด้วยหลักเกณฑ์และวิธีการบริหารกิจการบ้านเมืองที่ดี พ.ศ.๒๕๕๖ มาตรา ๑๓ และ มาตรา ๑๔ และระเบียบสำนักนายกรัฐมนตรีว่าด้วยการจัดทำแผนการบริหารราชการแผ่นดิน พ.ศ. ๒๕๔๗ กำหนดให้คณะรัฐมนตรีต้องจัดให้มีแผนการบริหารราชการแผ่นดินตลอดระยะเวลา ๔ ปีของการบริหารราชการของคณะรัฐมนตรี และเมื่อคณะรัฐมนตรีให้ความเห็นชอบแผนการบริหารราชการแผ่นดินแล้วให้ประกาศใช้ ซึ่งส่วนราชการต้องนำแผนการบริหารราชการแผ่นดินมาใช้เป็นกรอบสำหรับการจัดทำแผนทำนุบำรุงศิลปะและวัฒนธรรมระยะ ๔ ปี ของส่วนราชการต่อไป และจัดทำแผนทำนุบำรุงศิลปะและวัฒนธรรมประจำปี เพื่อให้ทุกหน่วยงานที่เกี่ยวข้องนำไปปฏิบัติได้อย่างถูกต้อง สามารถบรรลุวัตถุประสงค์ และเป้าหมายที่กำหนดไว้ได้อย่างมีประสิทธิภาพ และเกิดประสิทธิผลอย่างเป็นรูปธรรม

ระยะเวลาตั้งแต่ปีงบประมาณ ๒๕๕๒ มหาวิทยาลัยราชภัฏนครสวรรค์ ได้จัดทำแผนทำนุบำรุงศิลปะและวัฒนธรรม ปีงบประมาณ ๒๕๕๙ โดยวิเคราะห์ให้สอดคล้องกับนโยบายเร่งด่วนและนโยบายด้านศาสนา ศิลปะและวัฒนธรรมของรัฐบาล แผนการบริหารราชการแผ่นดิน แผนพัฒนาการศึกษาระดับอุดมศึกษา แผนยุทธศาสตร์ของมหาวิทยาลัยราชภัฏนครสวรรค์ และแผนกลยุทธ์การทำนุบำรุงศิลปะและวัฒนธรรมของมหาวิทยาลัย

มหาวิทยาลัยราชภัฏนครสวรรค์ ได้ดำเนินการวิเคราะห์และปรับแผนการดำเนินงานของแผนงาน/โครงการ ในแผนทำนุบำรุงศิลปะและวัฒนธรรม ปีงบประมาณ ๒๕๕๙ ให้สอดคล้องกับนโยบายรัฐบาล โดยวิเคราะห์ความสอดคล้องของกลยุทธ์ โครงการ/กิจกรรม กิจงานด้านการทำนุบำรุงศิลปะและวัฒนธรรม มหาวิทยาลัยราชภัฏนครสวรรค์ ที่จะดำเนินการปีงบประมาณ ๒๕๕๙

สารบัญ

| ลำดับที่ | | หน้า |
|----------|--|------|
| ๑. | ปรัชญา วิสัยทัศน์ พันธกิจ | ๑ |
| ๒. | ประเด็นยุทธศาสตร์ เป้าประสงค์ กลยุทธ์ | ๑ |
| ๓. | ผลการวิเคราะห์สภาพแวดล้อม (SWOT) | ๔ |
| ๔. | แผนภูมิแสดงความเชื่อมโยงระหว่างประเด็นยุทธศาสตร์ ของกระทรวงศึกษาธิการ มหาวิทยาลัย และยุทธศาสตร์สำนักศิลปะและวัฒนธรรม | ๕ |
| ๕. | แผนที่ยุทธศาสตร์ สำนักศิลปะและวัฒนธรรม มหาวิทยาลัยราชภัฏนครสวรรค์ | ๘ |
| ๖. | ตัวชี้วัด ด้านการดำเนินงานศิลปะและวัฒนธรรม ประจำปีงบประมาณ ๒๕๕๙ | ๙ |
| ๗. | ความเชื่อมโยงยุทธศาสตร์ของประเด็นยุทธศาสตร์ เป้าประสงค์ กลยุทธ์ และ | ๑๑ |
| ๘. | แผนงานตามแผนดำเนินงานศิลปะและวัฒนธรรม ปีงบประมาณ ๒๕๕๙ | ๑๓ |
| ๙. | งบประมาณรายจ่าย งบประมาณแผ่นดิน และงบประมาณรายได้ | ๒๕ |
| ๑๐. | ผู้กำกับดูแลตัวชี้วัด ผู้จัดเก็บข้อมูล และผู้รับผิดชอบดำเนินการ | ๓๒ |
| ๑๑. | การติดตาม ตรวจสอบ และประเมินผลงาน | ๓๓ |
| ๑๒. | การรายงานผลการดำเนินการ การปฏิบัติราชการ | ๓๕ |

แผนทำนุบำรุงศิลปะและวัฒนธรรม ประจำปีงบประมาณ ๒๕๕๙
ปรัชญา วิสัยทัศน์ พันธกิจ ประเด็นยุทธศาสตร์ เป้าประสงค์เชิงยุทธศาสตร์
และจุดเน้นที่สำคัญในการดำเนินงาน มหาวิทยาลัยราชภัฏนครสวรรค์

ปรัชญา (ส่วนของมหาวิทยาลัย)

เป็นมหาวิทยาลัยของชาวบ้าน นำวิชาการสู่ชุมชน

วิสัยทัศน์ (ส่วนของมหาวิทยาลัย)

มหาวิทยาลัยราชภัฏนครสวรรค์ เป็นสถาบันอุดมศึกษาชั้นนำ เพื่อพัฒนาท้องถิ่น

พันธกิจ (ส่วนของมหาวิทยาลัย)

๑. จัดการศึกษาวิชาการและวิชาชีพชั้นสูง
๒. วิจัย ส่งเสริม และสืบสานโครงการอันเนื่องมาจากพระราชดำริ
๓. บริการวิชาการแก่สังคม
๔. ปรับปรุง ถ่ายทอด และพัฒนาเทคโนโลยี
๕. ทะนุบำรุงศิลปะและวัฒนธรรม
๖. ผลิตและพัฒนาครูและบุคลากรทางการศึกษา

ประเด็นยุทธศาสตร์ (ส่วนของมหาวิทยาลัย)

๑. สร้างโอกาสในการศึกษาระดับอุดมศึกษา และการพัฒนาการเรียนการสอนให้มีคุณภาพสู่มาตรฐานสากล
๒. สร้างความรู้ และนวัตกรรม นำปรัชญาเศรษฐกิจพอเพียงไปสู่การปฏิบัติทั้งระดับปัจเจกบุคคล ชุมชน องค์กร และภาคการผลิต
๓. ให้บริการวิชาการ ถ่ายทอดเทคโนโลยีที่มีคุณภาพ ให้เกิดการพัฒนายั่งยืน ของท้องถิ่นไทย
๔. พันฟูและสืบสานคุณค่าความหลากหลายของวัฒนธรรมไทยที่เป็นวิถีชีวิต ประเพณี ค่านิยมที่ดีงาม ภูมิปัญญาท้องถิ่น และสิ่งแวดล้อมท้องถิ่น
๕. เพิ่มศักยภาพครูและบุคลากรทางการศึกษาให้มีคุณภาพ และมาตรฐาน
๖. กำหนดแนวทางการบริหารจัดการให้ได้มาตรฐาน เป็นไปตามหลักเกณฑ์และวิธีการบริหารกิจการบ้านเมืองที่ดี

เป้าประสงค์หลักเชิงยุทธศาสตร์ (ส่วนของมหาวิทยาลัย)

๑. บัณฑิต มีคุณภาพ คุณธรรม จริยธรรม ค่านิยมที่ดีงาม เป็นที่ยอมรับของสังคม
๒. มีผลงานวิจัย ระดับชาติและนานาชาติ ต่อยอดภูมิปัญญาท้องถิ่น และผลงานตามโครงการอันเนื่องมาจากพระราชดำริ
๓. บุคลากรและหน่วยงานท้องถิ่น ได้รับการบริการวิชาการที่มีคุณภาพ เหมาะสมและทั่วถึง สอดคล้องกับความต้องการของท้องถิ่น
๔. มีการอนุรักษ์ ศิลปะและวัฒนธรรม ภูมิปัญญาชาวบ้าน ทรัพยากรธรรมชาติ และสิ่งแวดล้อมท้องถิ่น เพื่อการเรียนรู้ และสร้างสรรค์

๕. ครูและบุคลากรทางการศึกษา มีคุณภาพได้มาตรฐาน
๖. มีระบบบริหารจัดการที่ดีได้มาตรฐาน ยึดหลักธรรมาภิบาล

ปรัชญา* (ส่วนของสำนักศิลปะและวัฒนธรรม)

อนุรักษ์ ฟื้นฟู พัฒนา และเผยแพร่ ความหลากหลายทางวัฒนธรรมของชุมชนต้นแม่น้ำเจ้าพระยา

วิสัยทัศน์* (ส่วนของสำนักศิลปะและวัฒนธรรม)

เป็นหน่วยงานในการแสวงหาและพัฒนาองค์ความรู้ทางวัฒนธรรมอย่างมีส่วนร่วม เพื่อให้ได้มาซึ่งอัตลักษณ์ และนำไปสู่การพัฒนาท้องถิ่นอย่างยั่งยืน

พันธกิจ* (ส่วนของสำนักศิลปะและวัฒนธรรม)

๑. ประสานความร่วมมือจัดการศึกษาวิชาการในทุกระดับ
๒. ประสานความร่วมมือการวิจัย ส่งเสริมและสืบสานโครงการอันเนื่องมาจากพระราชดำริ
๓. บริการวิชาการแก่สังคม
๔. ปรับปรุง ถ่ายทอด และพัฒนาเทคโนโลยีทางวัฒนธรรม
๕. ทำนุบำรุงศิลปะและวัฒนธรรม
๖. ร่วมส่งเสริมการผลิตและพัฒนาครูและบุคลากรทางการศึกษา

ประเด็นยุทธศาสตร์* (ส่วนของสำนักศิลปะและวัฒนธรรม)

๑. ประสานร่วมมือสร้างโอกาสในการศึกษา พัฒนาและส่งเสริมการเรียนการสอนให้มีคุณภาพ
๒. สร้างความรู้และนวัตกรรมทางวัฒนธรรมไปสู่การปฏิบัติทั้งระดับปัจเจกบุคคล ชุมชน และองค์กร
๓. ให้บริการวิชาการ ถ่ายทอดเทคโนโลยีทางวัฒนธรรมที่มีคุณภาพแก่ท้องถิ่น
๔. อนุรักษ์ ฟื้นฟู พัฒนา และสืบสานคุณค่าความหลากหลายทางวัฒนธรรม
๕. ส่งเสริมศักยภาพครูและบุคลากรทางการศึกษาให้มีคุณภาพและมีโลกทัศน์ใหม่เกี่ยวกับการเรียนรู้วัฒนธรรมศึกษา
๖. กำหนดแนวทางการบริหารจัดการให้ได้มาตรฐาน เป็นไปตามหลักเกณฑ์ และวิธีการบริหารกิจการบ้านเมืองที่ดี

เป้าประสงค์เชิงยุทธศาสตร์ (ส่วนของสำนักศิลปะและวัฒนธรรม)

๑. เยาวชนและนักศึกษามีคุณภาพ คุณธรรม จริยธรรม ค่านิยมทางวัฒนธรรมที่พึงงามเป็นที่ยอมรับของสังคม
๒. มีฐานข้อมูลความหลากหลายทางวัฒนธรรม ต่อยอดภูมิปัญญาสู่การพัฒนาท้องถิ่น
๓. บุคลากรและหน่วยงานท้องถิ่น ได้รับการบริการวิชาการที่มีคุณภาพ สอดคล้องกับความต้องการของชุมชนท้องถิ่น

๔. มีการอนุรักษ์ ฟื้นฟู พัฒนา ศิลปะและวัฒนธรรม ภูมิปัญญาชาวบ้าน ทรัพยากร ธรรมชาติ และสิ่งแวดล้อมท้องถิ่นเพื่อการเรียนรู้ และสร้างสรรค์
๕. ครูและบุคลากรทางการศึกษามีคุณภาพ และมีโลกทัศน์ใหม่เกี่ยวกับกระบวนการเรียนรู้ วัฒนธรรมศึกษา
๖. มีระบบบริหารจัดการที่ดีได้มาตรฐาน ยึดหลักธรรมาภิบาล

กลยุทธ์ด้านการทำนุบำรุงศิลปะและวัฒนธรรม

๑. ส่งเสริมทำนุบำรุงศิลปะและวัฒนธรรมท้องถิ่นเพื่อเป็นทุนทางสังคม และพัฒนาคุณภาพชีวิต

- ๑.๑ สร้างเครือข่ายความร่วมมือกับสำนักศิลปะและวัฒนธรรม และสถาบันวิจัยในการ กำหนดบทบาทการทำนุบำรุง เช่น ในส่วนของการกำหนดนโยบายทางวิจัย ทางวัฒนธรรมใน ระดับหน่วยงานต่าง ๆ รวมถึงร่วมกำหนดนโยบายในการอนุรักษ์ฟื้นฟูศิลปะและวัฒนธรรม
- ๑.๒ บริการวิชาการ และดำเนินการวิจัย โดยส่งเสริมคุณธรรม จริยธรรม พัฒนาชีวิต และ เป็นทุนทางสังคมให้กับนักศึกษา ประชาชนทั่วไป
- ๑.๓ ส่งเสริมการบูรณาการองค์ความรู้ด้านศิลปะและวัฒนธรรม และคุณธรรมจริยธรรม กับ การเรียนการสอน กิจกรรมนักศึกษา และการท่องเที่ยว
- ๑.๔ การร่วมกำหนดนโยบายที่เกี่ยวข้องโดยประสานสำนักศิลปะและวัฒนธรรมร่วมกับ หน่วยงานทั้งภายในและภายนอก

๒. จัดทำฐานข้อมูลด้านการทำนุบำรุงศิลปะและวัฒนธรรม

- ๒.๑ สำนักศิลปะและวัฒนธรรมเป็นหน่วยหลักที่สร้างรูปแบบแนวทางในการประสานและ รวบรวมในการทำนุบำรุงศิลปะและวัฒนธรรม
- ๒.๒ สำนักศิลปะและวัฒนธรรมทำหน้าที่เป็นหน่วยงานในการสร้างแนวทางการร่วมมือ และประสานงานในการจัดเก็บข้อมูลทางด้านศิลปะและวัฒนธรรม
- ๒.๓ สำนักศิลปะและวัฒนธรรมเป็นหน่วยงานหลักที่สนับสนุนส่งเสริมและประสานความ ร่วมมือกับหน่วยงานที่เกี่ยวข้องโดยการสร้างรูปแบบ และแนวทางในการจัดทำฐานข้อมูลด้าน การทำนุบำรุงศิลปะและวัฒนธรรม
- ๒.๔ พัฒนาระบบฐานข้อมูลให้มีความทันสมัยสามารถเผยแพร่ในระดับชาติและนานาชาติ

๓. ฟื้นฟูและอนุรักษ์สิ่งแวดล้อมศิลปกรรม ตลอดจนอนุรักษ์ ทรัพยากรธรรมชาติ และ สิ่งแวดล้อม ท้องถิ่น

- ๓.๑ ประสานความร่วมมือกับชุมชน องค์กรปกครองส่วนท้องถิ่นในการศึกษา รวบรวมข้อมูล ด้านการอนุรักษ์สิ่งแวดล้อมธรรมชาติและศิลปกรรม
- ๓.๒ สนับสนุนการอนุรักษ์สิ่งแวดล้อมธรรมชาติและศิลปกรรมในแต่ละท้องถิ่นอย่างถูกวิธี เป็นระบบเหมาะสมกับลักษณะทางกายภาพที่อยู่โดยรอบแหล่งธรรมชาติและศิลปกรรม และ เสริมสร้างศักยภาพของเครือข่ายให้สามารถดำเนินการอนุรักษ์สิ่งแวดล้อมธรรมชาติและ ศิลปกรรมได้อย่างมีประสิทธิภาพ

วัตถุประสงค์

๑. เพื่อส่งเสริมให้เกิดการอนุรักษ์ ฟื้นฟู และพัฒนาการดำเนินงานด้านการทำนุบำรุงศิลปะและวัฒนธรรม
๒. เพื่อสร้างเครือข่ายความร่วมมือในการดำเนินงานด้านการทำนุบำรุงศิลปะและวัฒนธรรม
๓. เพื่อรวบรวมข้อมูลทางศิลปะและวัฒนธรรมของจังหวัดนครสวรรค์ แล้วนำข้อมูลมาจัดทำเป็นฐานข้อมูลทางวัฒนธรรม
๔. เพื่อสนับสนุนการฟื้นฟูและอนุรักษ์สิ่งแวดล้อมธรรมชาติและศิลปกรรมท้องถิ่นของจังหวัดนครสวรรค์

ผลการวิเคราะห์สภาพแวดล้อม (SWOT)

จากการวิเคราะห์สถานภาพปัจจุบัน โดยการวิเคราะห์ SWOT Analysis เพื่อเป็นฐานไปสู่การกำหนดทิศทางการพัฒนางานด้านการทำนุบำรุงศิลปะและวัฒนธรรม และผลการวิเคราะห์สรุปได้ดังนี้

จุดแข็ง (Strength)

๑. มีหอวัฒนธรรมที่เป็นแหล่งเผยแพร่และมีภูมิทัศน์ทางวัฒนธรรมที่เสริมสร้างสุนทรียภาพของชีวิต
๒. มีโครงสร้างองค์กรที่เน้นการมีส่วนร่วม มีขอบเขตการทำงาน และกำหนดบทบาทภาระหน้าที่รับผิดชอบของบุคลากรไว้อย่างชัดเจน
๓. ผู้บริหารมีความเป็นผู้นำ มีความมุ่งมั่นในการทำงาน รับฟังความคิดเห็นของผู้ใต้บังคับบัญชา

จุดอ่อน (Weakness)

๑. การดำเนินงานยังไม่ตอบสนองความต้องการ/ความคาดหวังของผู้มีส่วนได้ส่วนเสียอย่างครบถ้วน
๒. ขาดระยะเวลาในการจัดเตรียมงานเนื่องจากการจัดกิจกรรม/โครงการติดต่อกันจำนวนมาก
๓. จำนวนบุคลากรน้อยไม่เพียงพอต่อปริมาณงาน

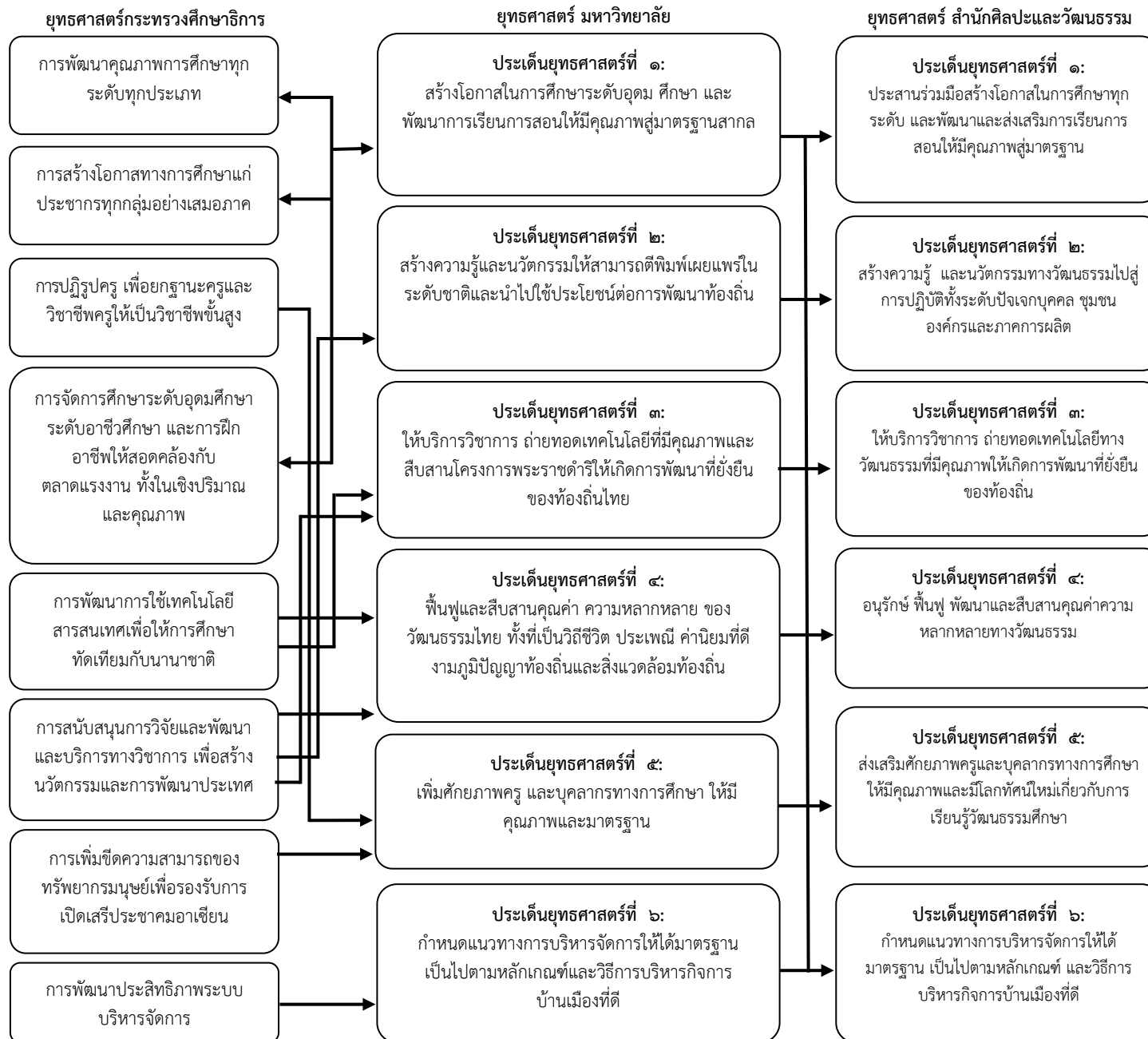
โอกาส (Opportunity)

๑. อยู่ในพื้นที่ที่มีความหลากหลายทางวัฒนธรรมและชาติพันธุ์
๒. อยู่ในแหล่งข้อมูลประวัติศาสตร์ทางด้านศิลปะและวัฒนธรรม
๓. มีองค์กรภายนอกที่เข้มแข็งในการบริหารจัดการทางวัฒนธรรมร่วมกัน

อุปสรรค (Threat)

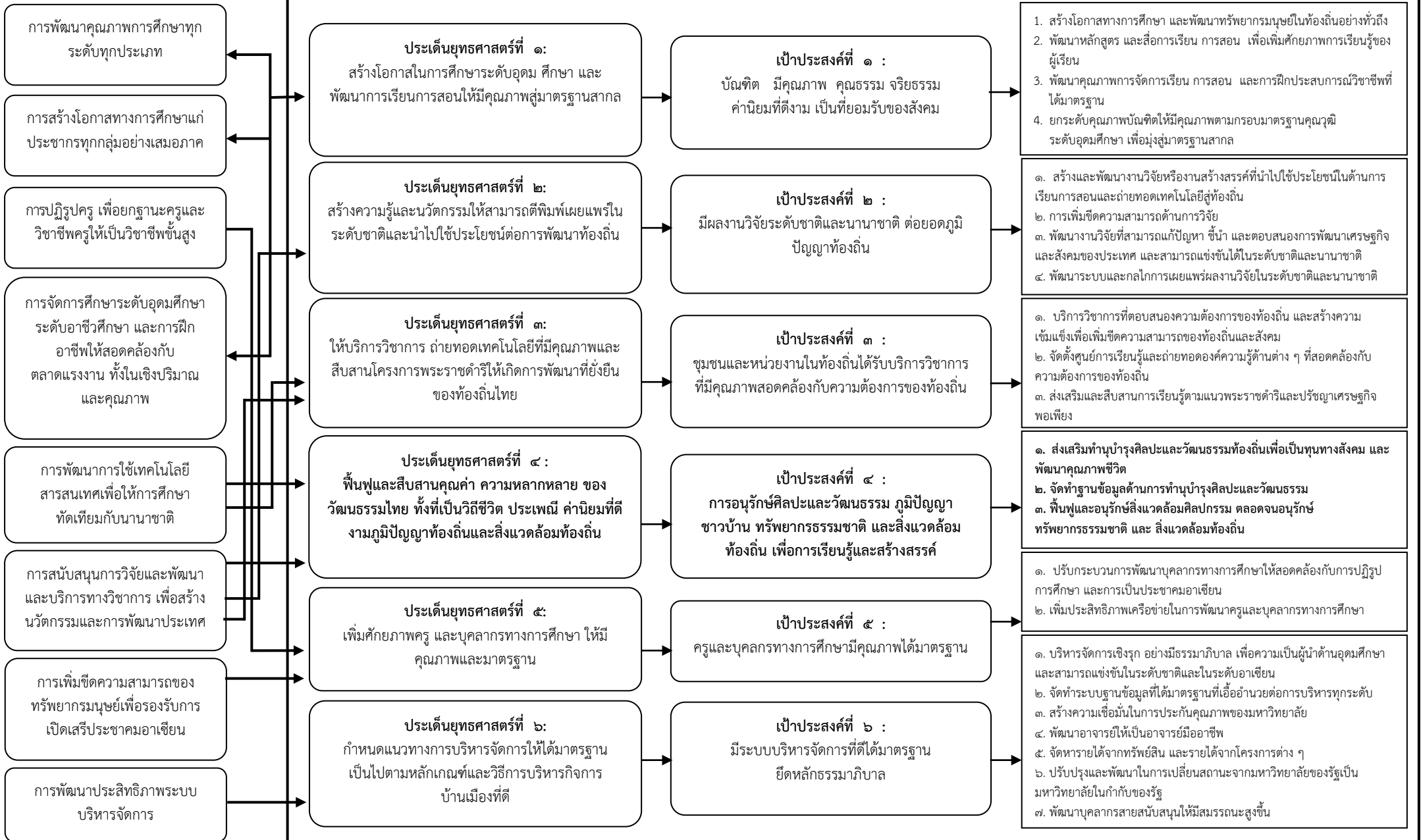
๑. ขาดการเรียนรู้วัฒนธรรมในอดีตทำให้ขาดช่วงในการเรียนรู้ประวัติศาสตร์ในอดีต
๒. ขาดการสืบทอดจากรุ่นสู่รุ่น คนรุ่นใหม่ยังขาดความสนใจในการอนุรักษ์ เผยแพร่ ศิลปะและวัฒนธรรมท้องถิ่น
๓. การจัดสรรงบประมาณไม่เป็นไปตามนโยบายที่กำหนดไว้

แผนภูมิแสดงความเชื่อมโยงระหว่างประเด็นยุทธศาสตร์ ของกระทรวงศึกษาธิการ มหาวิทยาลัย และ ยุทธศาสตร์สำนักศิลปะและวัฒนธรรม



แผนภูมิแสดงความเชื่อมโยงระหว่างประเด็นยุทธศาสตร์กระทรวงศึกษาธิการ กับประเด็นยุทธศาสตร์ เป้าประสงค์ และกลยุทธ์ของมหาวิทยาลัยราชภัฏนครสวรรค์

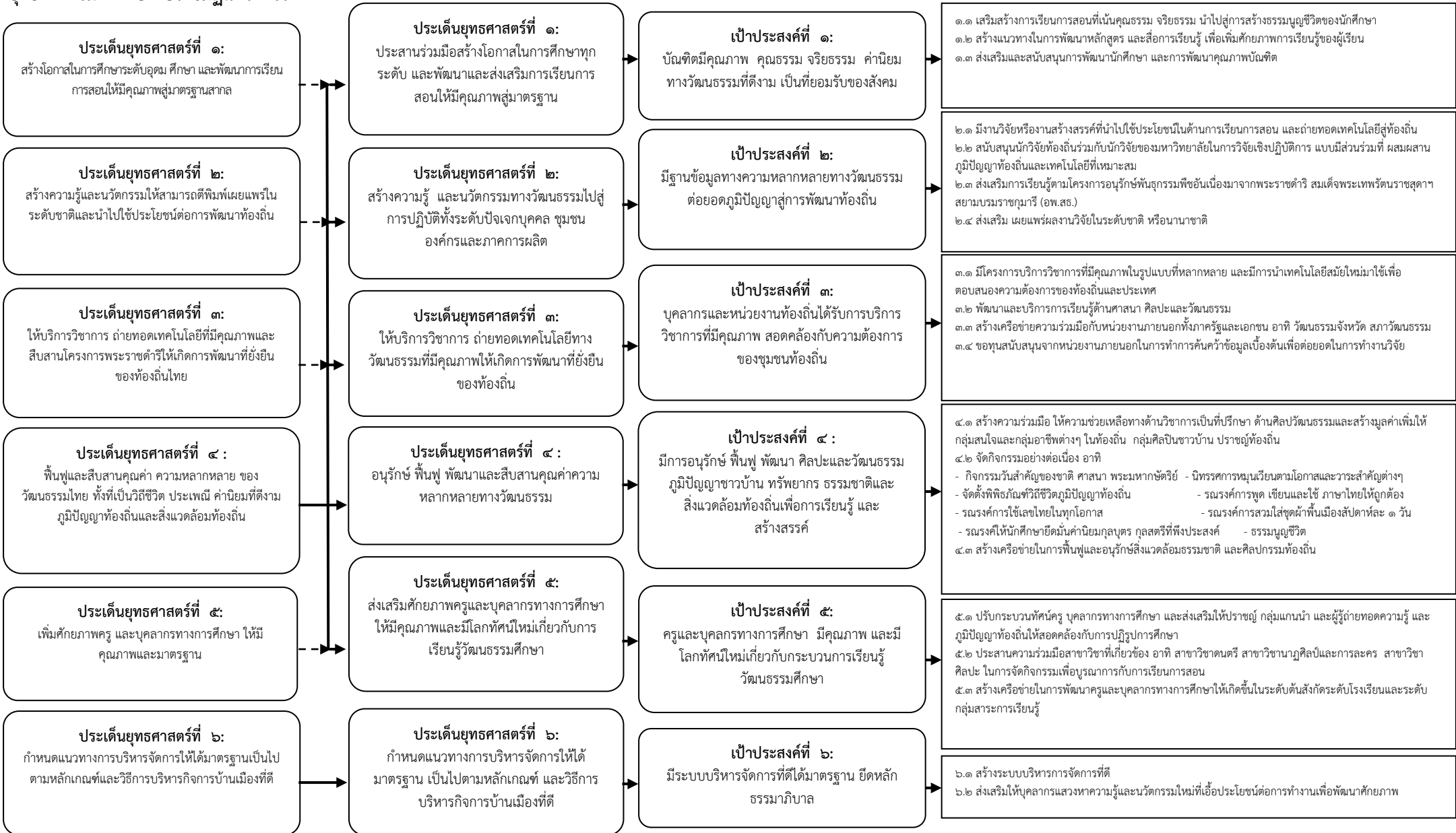
ยุทธศาสตร์กระทรวงศึกษาธิการ



แผนภูมิแสดงความเชื่อมโยงระหว่างประเด็นยุทธศาสตร์มหาวิทยาลัย กับประเด็นยุทธศาสตร์ เป้าประสงค์ และกลยุทธ์ของสำนักศิลปะและวัฒนธรรม

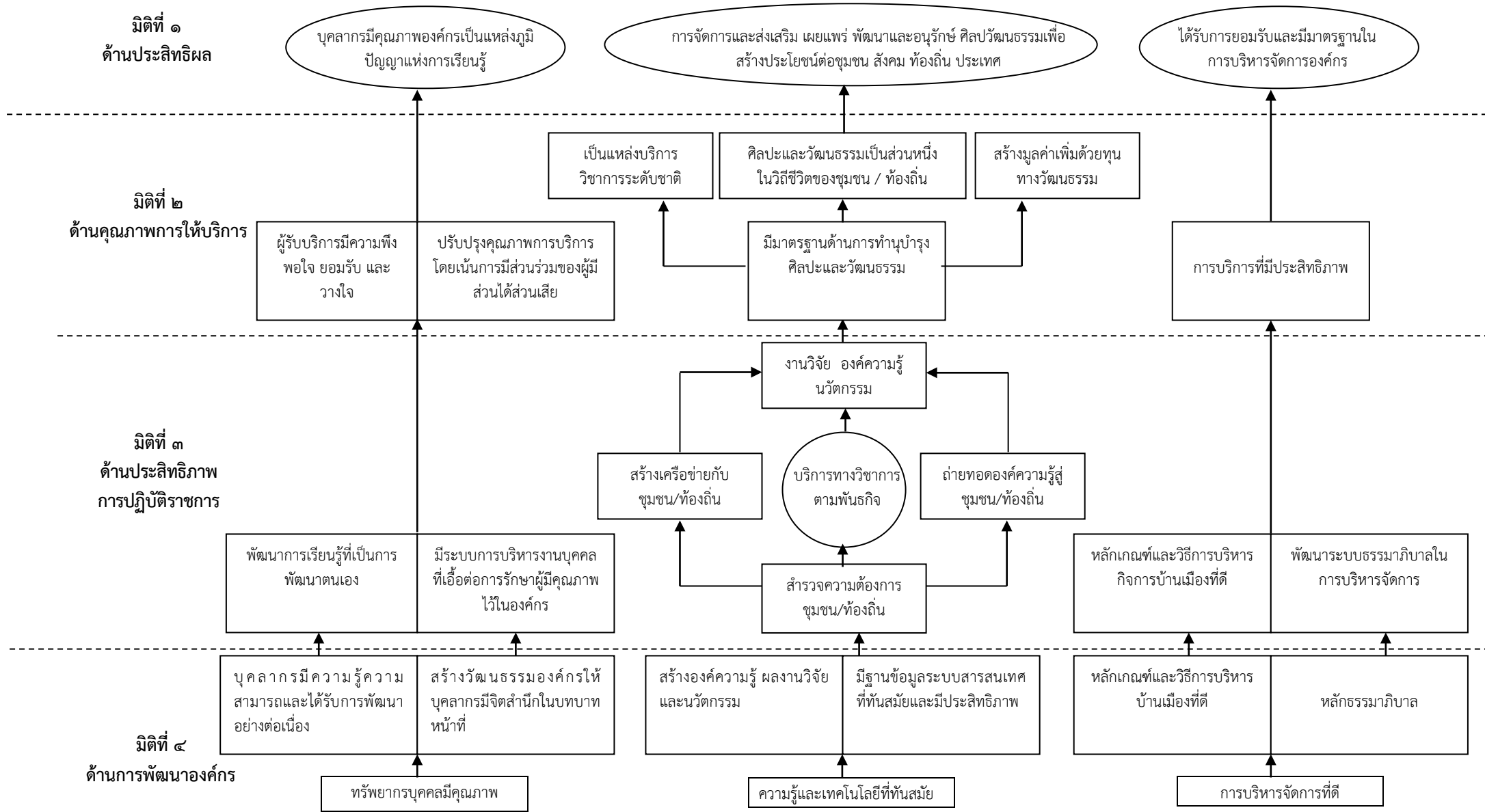
ยุทธศาสตร์มหาวิทยาลัยราชภัฏนครสวรรค์

ยุทธศาสตร์สำนักศิลปะและวัฒนธรรม



แผนที่ยุทธศาสตร์ สำนักศิลปะและวัฒนธรรม มหาวิทยาลัยราชภัฏนครสวรรค์

วิสัยทัศน์ : เป็นหน่วยงานในการแสวงหาและพัฒนาองค์ความรู้ทางวัฒนธรรมอย่างมีส่วนร่วม เพื่อให้ได้มาซึ่งอัตลักษณ์ และนำไปสู่การพัฒนาท้องถิ่นอย่างยั่งยืน



ตัวชี้วัด (KPI) ด้านการดำเนินงานศิลปะและวัฒนธรรม

| ตัวชี้วัด | เกณฑ์การประเมิน | | | | |
|---|---|---|---|---|---|
| | ๑ | ๒ | ๓ | ๔ | ๕ |
| ๑. มีกิจกรรมการอนุรักษ์ ฟื้นฟู และ พัฒนาการดำเนินงานด้านการทำนุบำรุง ศิลปะและวัฒนธรรม | มีกิจกรรม/ โครงการด้านการ ทำนุบำรุงศิลปะ และวัฒนธรรม ไม่น้อยกว่า ๑๒ กิจกรรม/โครงการ | มีการดำเนิน กิจกรรม/โครงการ ทำนุบำรุงศิลปะ และวัฒนธรรมตาม แผน ไม่น้อยกว่า ร้อยละ ๘๐ | มีการติดตามการ ดำเนินกิจกรรม/ โครงการ ด้านการทำนุบำรุง ศิลปะและ วัฒนธรรม | มีการประเมินผล การดำเนิน กิจกรรม/โครงการ ด้านการทำนุบำรุง ศิลปะและ วัฒนธรรม | กิจกรรม/โครงการ บรรลุความสำเร็จ ตามวัตถุประสงค์/ เป้าหมายจาก กิจกรรม/โครงการ ทั้งหมด ไม่น้อยกว่า ร้อยละ ๙๐ และมี การนำผลการ ประเมินมาเป็น ข้อพิจารณาในการ ปรับปรุงการ ดำเนินงาน |
| ๒. มีการสร้างเครือข่ายความร่วมมือกับ หน่วยงานต่างๆ ด้านการทำนุบำรุงศิลปะ และวัฒนธรรม | มีการเจรจาหารือ/ ประชุมกับเครือข่าย | มีการลงนามความ ร่วมมือในบันทึก ข้อตกลง (MOU) กับ เครือข่าย | มีการทำกิจกรรม/ โครงการร่วมกันกับ เครือข่าย อย่าง น้อย ๑ กิจกรรม/ โครงการ | มีการประเมินผล การดำเนิน กิจกรรม/โครงการ | กิจกรรม/โครงการ บรรลุตาม ความสำเร็จตาม วัตถุประสงค์/ เป้าหมาย ไม่น้อย กว่าร้อยละ ๙๐ และมีการนำผลการ ประเมินมาเป็น ข้อพิจารณาในการ ปรับปรุงการ ดำเนินงาน |

| ตัวชี้วัด | เกณฑ์การประเมิน | | | | |
|--|--|--|---|---|--|
| | ๑ | ๒ | ๓ | ๔ | ๕ |
| ๓. มีการจัดทำฐานข้อมูลทางวัฒนธรรมที่สามารถเผยแพร่ข้อมูลได้ | มีการศึกษาและรวบรวมข้อมูลด้านศิลปะและวัฒนธรรมอย่างน้อยปีละ ๑ เรื่อง และกำหนดรูปแบบของฐานข้อมูล | มีการออกแบบทางด้านสารสนเทศและจัดทำฐานข้อมูลตามรูปแบบที่กำหนดไว้ | มีการจัดเก็บข้อมูลศิลปะและวัฒนธรรมเข้าสู่ฐานข้อมูล | ฐานข้อมูลมีความสมบูรณ์ สามารถเผยแพร่ได้ในระดับชาติ | ฐานข้อมูลมีความสมบูรณ์ สามารถเผยแพร่ได้ในระดับนานาชาติ |
| ๔. มีกิจกรรมการฟื้นฟูและอนุรักษ์สิ่งแวดล้อมธรรมชาติและศิลปกรรมท้องถิ่น | มีกิจกรรม/โครงการในการฟื้นฟูและอนุรักษ์สิ่งแวดล้อมธรรมชาติและศิลปกรรมท้องถิ่นไม่น้อยกว่า ๓ กิจกรรม/โครงการ | มีการดำเนินกิจกรรม/โครงการฟื้นฟูและอนุรักษ์สิ่งแวดล้อมธรรมชาติและศิลปกรรมท้องถิ่นตามแผนไม่น้อยกว่า ร้อยละ ๘๐ | มีการติดตามการดำเนินกิจกรรม/โครงการในการฟื้นฟูและอนุรักษ์สิ่งแวดล้อมธรรมชาติและศิลปกรรมท้องถิ่น | มีการประเมินผลการดำเนินการกิจกรรม/โครงการในการฟื้นฟูและอนุรักษ์สิ่งแวดล้อมธรรมชาติและศิลปกรรมท้องถิ่น | กิจกรรม/โครงการบรรลุความสำเร็จตามวัตถุประสงค์/เป้าหมายจากกิจกรรม/โครงการทั้งหมด ไม่น้อยกว่าร้อยละ ๙๐ และมีการนำผลการประเมินมาเป็นข้อพิจารณาในการปรับปรุงการดำเนินงาน |

ความเชื่อมโยงยุทธศาสตร์ของประเด็นยุทธศาสตร์ เป้าประสงค์ กลยุทธ์ และตัวชี้วัด ด้านการดำเนินงานศิลปและวัฒนธรรม ประจำปีงบประมาณ ๒๕๕๙

| ประเด็นยุทธศาสตร์ | เป้าประสงค์เชิงยุทธศาสตร์ | ตัวชี้วัด | เป้าหมายปี ๕๙ | กลยุทธ์และมาตรการ | กลุ่มงานรับผิดชอบ |
|--|---|--|---------------|---|--------------------------|
| ๔. พื้นฟูและสืบสานคุณค่า ความหลากหลาย ของวัฒนธรรมไทย ทั้งที่เป็นวิถีชีวิต ประเพณี ค่านิยมที่ดีงามภูมิปัญญาท้องถิ่นและสิ่งแวดล้อมท้องถิ่น | ๔. การอนุรักษ์ศิลปะและวัฒนธรรม ภูมิปัญญาชาวบ้าน ทรัพยากรธรรมชาติ และสิ่งแวดล้อมท้องถิ่น เพื่อการเรียนรู้และสร้างสรรค์ | ๑. มีกิจกรรมการอนุรักษ์พื้นฟู และพัฒนาการดำเนินงานด้านการทำนุบำรุงศิลปะและวัฒนธรรม | ๔ ข้อ | ๑. ส่งเสริมทำนุบำรุงศิลปะและวัฒนธรรมท้องถิ่นเพื่อเป็นทุนทางสังคม และพัฒนาคุณภาพชีวิต ๑.๑ สร้างเครือข่ายความร่วมมือกับสำนักศิลปะและวัฒนธรรม และสถาบันวิจัยในการกำหนดบทบาทการทำนุบำรุง เช่น ในส่วนของการกำหนดนโยบายทางวิจัยทางวัฒนธรรมในระดับหน่วยงานต่าง ๆ รวมถึงร่วมกำหนดนโยบายในการอนุรักษ์ฟื้นฟูศิลปะและวัฒนธรรม ๑.๒ บริการวิชาการ และดำเนินการวิจัย โดยส่งเสริมคุณธรรม จริยธรรม พัฒนาชีวิต และเป็นทุนทางสังคมให้กับนักศึกษา ประชาชนทั่วไป ๑.๓ ส่งเสริมการบูรณาการองค์ความรู้ด้านศิลปะและวัฒนธรรม และคุณธรรม จริยธรรม กับการเรียนการสอน กิจกรรมนักศึกษา และการท่องเที่ยว ๑.๔ การร่วมกำหนดนโยบายที่เกี่ยวข้องโดยประสานสำนักศิลปะและวัฒนธรรมร่วมกับหน่วยงานทั้งภายในและภายนอก | ๑. สำนักศิลปะและวัฒนธรรม |
| | | ๒. มีการสร้างเครือข่ายความร่วมมือกับหน่วยงานต่างๆ ด้านการทำนุบำรุงศิลปะและวัฒนธรรม | ๔ ข้อ | | |
| | | ๓. มีการจัดทำฐานข้อมูลทางวัฒนธรรมที่สามารถเผยแพร่ข้อมูลได้ | ๔ ข้อ | ๒. จัดทำฐานข้อมูลด้านการทำนุบำรุงศิลปะและวัฒนธรรม ๒.๑ สำนักศิลปะและวัฒนธรรมเป็นหน่วยหลักที่สร้างรูปแบบแนวทางในการประสานและรวบรวมในการทำนุบำรุงศิลปะและวัฒนธรรม ๒.๒ สำนักศิลปะและวัฒนธรรมทำหน้าที่เป็นหน่วยงานในการสร้างแนวทางความร่วมมือและ | |

| ประเด็นยุทธศาสตร์ | เป้าประสงค์เชิงยุทธศาสตร์ | ตัวชี้วัด | เป้าหมายปี ๕๙ | กลยุทธ์และมาตรการ | กลุ่มงานรับผิดชอบ |
|-------------------|---------------------------|--|---------------|--|-------------------|
| | | | | <p>ประสานงานในการจัดเก็บข้อมูลทางด้านศิลปะและวัฒนธรรม</p> <p>๒.๓ สำนักศิลปะและวัฒนธรรมเป็นหน่วยงานหลักที่สนับสนุนส่งเสริมและประสานความร่วมมือกับหน่วยงานที่เกี่ยวข้องโดยการสร้างรูปแบบ และแนวทางในการจัดทำฐานข้อมูลด้านการทำนุบำรุงศิลปะและวัฒนธรรม</p> <p>๒.๔ พัฒนาระบบฐานข้อมูลให้มีความทันสมัยสามารถเผยแพร่ในระดับชาติ และนานาชาติ</p> | |
| | | ๔. มีกิจกรรมการฟื้นฟูและอนุรักษ์สิ่งแวดล้อมธรรมชาติและศิลปกรรมท้องถิ่น | ๔ ข้อ | <p>๓. ฟื้นฟูและอนุรักษ์สิ่งแวดล้อมศิลปกรรม ตลอดจนอนุรักษ์ ทรัพยากรธรรมชาติ และ สิ่งแวดล้อมท้องถิ่น</p> <p>๓.๑ ประสานความร่วมมือกับชุมชน องค์กรปกครองส่วนท้องถิ่นในการศึกษา รวบรวมข้อมูลด้านการอนุรักษ์สิ่งแวดล้อมธรรมชาติและศิลปกรรม</p> <p>๓.๒ สนับสนุนการอนุรักษ์สิ่งแวดล้อมธรรมชาติและศิลปกรรมในแต่ละท้องถิ่นอย่างถูกวิธีเป็นระบบเหมาะสมกับลักษณะทางกายภาพที่อยู่โดยรอบแหล่งธรรมชาติและศิลปกรรม และเสริมสร้างศักยภาพของเครือข่ายให้สามารถดำเนินการอนุรักษ์สิ่งแวดล้อมธรรมชาติและศิลปกรรมได้อย่างมีประสิทธิภาพ</p> | |

แผนงานตามแผนทำนุบำรุงศิลปะและวัฒนธรรม ปีงบประมาณ ๒๕๕๙

| | |
|--|---|
| <p>ประเด็นยุทธศาสตร์ที่ ๔</p> <p>ฟื้นฟูและสืบสานคุณค่า ความหลากหลาย ของวัฒนธรรมไทย ทั้งที่เป็นวิถีชีวิต ประเพณี ค่านิยมที่ดั่งงามภูมิปัญญาท้องถิ่นและสิ่งแวดล้อมท้องถิ่น</p> | |
| เป้าประสงค์ที่ ๔ | การอนุรักษ์ศิลปะและวัฒนธรรม ภูมิปัญญาชาวบ้าน ทรัพยากรธรรมชาติ และสิ่งแวดล้อมท้องถิ่น เพื่อการเรียนรู้และสร้างสรรค์ |
| กลยุทธ์ที่ ๑ | <p>ส่งเสริมทำนุบำรุงศิลปะและวัฒนธรรมท้องถิ่นเพื่อเป็นทุนทางสังคม และพัฒนาคุณภาพชีวิต</p> <p>๑.๑ สร้างเครือข่ายความร่วมมือกับสำนักศิลปะและวัฒนธรรม และสถาบันวิจัยในการกำหนดบทบาทการทำงานบำรุง เช่น ในส่วนของการกำหนดนโยบายทางวิจัย ทางวัฒนธรรมในระดับหน่วยงานต่าง ๆ รวมถึงร่วมกำหนดนโยบายในการอนุรักษ์ฟื้นฟูศิลปะและวัฒนธรรม</p> <p>๑.๒ บริการวิชาการ และดำเนินการวิจัย โดยส่งเสริมคุณธรรม จริยธรรม พัฒนาชีวิต และเป็นทุนทางสังคมให้กับนักศึกษา ประชาชนทั่วไป</p> <p>๑.๓ ส่งเสริมการบูรณาการองค์ความรู้ด้านศิลปะและวัฒนธรรม และคุณธรรม จริยธรรม กับการเรียนการสอน กิจกรรมนักศึกษา และการท่องเที่ยว</p> <p>๑.๔ การร่วมกำหนดนโยบายที่เกี่ยวข้องโดยประสานสำนักศิลปะและวัฒนธรรมร่วมกับหน่วยงานทั้งภายในและภายนอก</p> |

| ตัวชี้วัด/ค่าเป้าหมาย | |
|---|-------------|
| ตัวชี้วัด | เป้าหมาย ๕๙ |
| ๑. มีกิจกรรมการอนุรักษ์ ฟื้นฟู และพัฒนาการดำเนินงานด้านการทำนุบำรุงศิลปะและวัฒนธรรม | ๔ ข้อ |
| ๒. มีการสร้างเครือข่ายความร่วมมือกับหน่วยงานต่างๆ ด้านการทำนุบำรุงศิลปะและวัฒนธรรม | ๔ ข้อ |

| โครงการ | ตัวชี้วัด | ระยะเวลา | งบประมาณแผ่นดิน | งบประมาณรายได้ | งบประมาณภายนอก | ผู้รับผิดชอบ |
|---|--------------------|------------------|-----------------|----------------|---|-----------------------|
| ๑. โครงการส่งเสริมเอกลักษณ์ไทย ร่วมแต่งกายด้วยผ้าไทยและใช้เลขไทยในทุกโอกาส | ตัวชี้วัดที่ ๑ | ต.ค.๕๘ – ก.ย. ๕๙ | ๕,๐๐๐ | - | - | สำนักศิลปะและวัฒนธรรม |
| ๒. โครงการวิจัยทางวัฒนธรรม เรื่อง “ภาพสะท้อนสังคมเรื่องภูมิปัญญาความเชื่อด้านเครื่องรางของขลังยอดนิยมปากน้ำโพ” | ตัวชี้วัดที่ ๑ , ๒ | ต.ค.๕๘ – ก.ย. ๕๙ | - | ๑๐๐,๐๐๐ | - | สำนักศิลปะและวัฒนธรรม |
| ๓. โครงการพิธีถวายชัยมงคล พระบาทสมเด็จพระเจ้าอยู่หัวภูมิพลอดุลยเดช เนื่องในวันเฉลิมพระชนมพรรษา ๘๘ พรรษา และพิธีสดุดีพระคุณพ่อ เนื่องในวันพ่อแห่งชาติ ประจำปี ๒๕๕๘ | ตัวชี้วัดที่ ๑ | ธ.ค.๕๘ | ๕๑,๐๐๐ | - | - | สำนักศิลปะและวัฒนธรรม |
| ๔. โครงการทำบุญตักบาตรในวันขึ้นปีใหม่ไทย ประจำปี ๒๕๕๙ | ตัวชี้วัดที่ ๑ | ม.ค.๕๙ | ๒๕,๐๐๐ | - | - | สำนักศิลปะและวัฒนธรรม |
| ๕. โครงการการจัดงานประเพณีตรุษจีนปากน้ำโพ ประจำปี ๒๕๕๙ | ตัวชี้วัดที่ ๑ , ๒ | ก.พ.๕๙ | ๒๕,๐๐๐ | - | - | สำนักศิลปะและวัฒนธรรม |
| ๖. โครงการประชุมวิชาการนานาชาติ ครั้งที่ ๖ The international Conference on Arts and Cultures in Creative Economy “วิถีศิลป์ ถิ่นมังกรสี่แคว เผยแพร่วัฒนธรรมสู่สายตาโลก” | ตัวชี้วัดที่ ๑ , ๒ | ก.พ.๕๙ | - | - | ๑,๑๒๙,๐๐๐ (งบประมาณสนับสนุนจากมหาวิทยาลัยฯ และเครือข่ายศิลปวัฒนธรรมแห่งประเทศไทย) | สำนักศิลปะและวัฒนธรรม |

| โครงการ | ตัวชี้วัด | ระยะเวลา | งบประมาณแผ่นดิน | งบประมาณรายได้ | งบประมาณภายนอก | ผู้รับผิดชอบ |
|--|--------------------|----------------|-----------------|----------------|----------------|-----------------------|
| ๗. โครงการการประชุมเชิงปฏิบัติการจัดทำแผนปฏิบัติงาน และศึกษาดูงานด้านศิลปะและวัฒนธรรม ณ จังหวัดกาญจนบุรี | ตัวชี้วัดที่ ๑ | ก.พ. – มี.ค.๕๙ | ๖๐,๔๑๐ | - | - | สำนักศิลปะและวัฒนธรรม |
| ๘. โครงการพิธีถวายพระพรชัยมงคล สมเด็จพระเทพรัตนราชสุดาฯ สยามบรมราชกุมารี เนื่องในวันเฉลิมพระชนมายุครบ ๖๑ พรรษา และ“วันอนุรักษ์มรดกไทย” | ตัวชี้วัดที่ ๑ | เม.ษ.๕๙ | ๒๕,๒๐๐ | - | - | สำนักศิลปะและวัฒนธรรม |
| ๙. โครงการลงนามความร่วมมือแลกเปลี่ยนวัฒนธรรม และศึกษาดูงานด้านศิลปะและวัฒนธรรม ณ จังหวัดสงขลา พัทลุง และสตูล | ตัวชี้วัดที่ ๑ | พ.ค.๕๙ | ๑๓๒,๙๐๐ | - | - | สำนักศิลปะและวัฒนธรรม |
| ๑๐. โครงการประชุมสรุปผลการดำเนินงานและหารือเตรียมงานประชุมวิชาการนานาชาติ ครั้งที่ ๗ The international Conference on Arts and Cultures in Creative Economy ร่วมกับเครือข่ายศิลปวัฒนธรรม มหาวิทยาลัยแห่งประเทศไทย | ตัวชี้วัดที่ ๑ , ๒ | พ.ค.๕๙ | ๒๘,๕๓๐ | - | - | สำนักศิลปะและวัฒนธรรม |
| ๑๑. โครงการบูรณาการการเรียนการสอนกับการทำนุบำรุงศิลปะและวัฒนธรรม | ตัวชี้วัดที่ ๑ | มิ.ย.๕๙ | - | ๓๘,๒๘๐ | - | สำนักศิลปะและวัฒนธรรม |
| ๑๒. โครงการจัดนิทรรศการเฉลิมพระเกียรติพระบาทสมเด็จพระเจ้าอยู่หัว เนื่องในโอกาสมหามงคลเสด็จเถลิงถวัลย | ตัวชี้วัดที่ ๑ , ๒ | มิ.ย.๕๙ | - | ๖,๕๐๐ | - | สำนักศิลปะและวัฒนธรรม |

| โครงการ | ตัวชี้วัด | ระยะเวลา | งบประมาณแผ่นดิน | งบประมาณรายได้ | งบประมาณภายนอก | ผู้รับผิดชอบ |
|---|--------------------|----------|-----------------|----------------|----------------|-----------------------|
| ราชสมบัติ ครบ ๗๐ ปี และเฉลิมพระเกียรติ สมเด็จพระนางเจ้าสิริกิติ์ พระบรมราชินีนาถ ในโอกาสมหามงคลเฉลิมพระชนมพรรษา ๗ รอบ ๘๔ พรรษา | | | | | | |
| ๑๓. โครงการพัฒนาศักยภาพอัจฉริยะวิจัยแห่งโลกกว้างรุ่นเยาว์ฉลองสิริราชสมบัติครบ ๗๐ ปี Youth Researcher training Center for ๗๐ th Anniversary king Rama ๙ | ตัวชี้วัดที่ ๑ | มิ.ย.๕๙ | - | ๒๖,๐๐๐ | - | สำนักศิลปะและวัฒนธรรม |
| ๑๔. โครงการบริการวิชาการเรื่อง “ภาพสะท้อนสังคมเรื่องภูมิปัญญาความเชื่อด้านเครื่องรางของขลังยอดนิยมปากน้ำโพ” | ตัวชี้วัดที่ ๑ , ๒ | ก.ค.๕๙ | - | ๖๑,๐๕๐ | - | สำนักศิลปะและวัฒนธรรม |
| ๑๕. โครงการคัดเลือกศิลปิน “รางวัลแห่งความดี ศิลปินแห่งลุ่มน้ำเจ้าพระยา” | ตัวชี้วัดที่ ๑ | ก.ค.๕๙ | - | ๓๕,๐๐๐ | - | สำนักศิลปะและวัฒนธรรม |
| ๑๖. โครงการพิธีถวายพระพรชัยมงคล สมเด็จพระบรมโอรสาธิราช เจ้าฟ้ามหาวชิราลงกรณ สยามมกุฎราชกุมารเนื่องในโอกาสวันเฉลิมพระชนมพรรษา ๖๔ พรรษา ประจำปี ๒๕๕๙ | ตัวชี้วัดที่ ๑ | ก.ค.๕๙ | ๒๓,๐๐๐ | - | - | สำนักศิลปะและวัฒนธรรม |
| ๑๗. โครงการ “พิธีถวายชัยมงคล สมเด็จพระนางเจ้าสิริกิติ์ พระบรมราชินีนาถ เนื่องในวันเฉลิมพระชนมพรรษา และพิธีสดุดีพระคุณแม่เนื่องในวันแม่แห่งชาติ” ประจำปี ๒๕๕๙ | ตัวชี้วัดที่ ๑ | ส.ค.๕๙ | ๒๙,๐๐๐ | - | - | สำนักศิลปะและวัฒนธรรม |

| โครงการ | ตัวชี้วัด | ระยะเวลา | งบประมาณแผ่นดิน | งบประมาณรายได้ | งบประมาณภายนอก | ผู้รับผิดชอบ |
|--|--------------------|----------------|---------------------------------------|----------------|--|---|
| ๑๘. โครงการวันคล้ายวันสถาปนามหาวิทยาลัย ครบรอบ ๙๔ ปี | ตัวชี้วัดที่ ๑ | ส.ค.๕๙ | ๓๒,๓๐๐ (เงินสำนักศิลปะและวัฒนธรรม) | - | ๓๗,๐๐๐ (เงินงบประมาณจากฝ่ายทรัพย์สินและรายได้ของมหาวิทยาลัยราชภัฏนครสวรรค์) | สำนักศิลปะและวัฒนธรรม |
| ๑๙. โครงการบริการวิชาการ เรื่องอบรมภาวะผู้นำทางคุณธรรมจริยธรรมแก่นักศึกษาแกนนำ Youth Ethic Moral Leadership Training Camp. | ตัวชี้วัดที่ ๑ | ส.ค.๕๙ | - | ๔๕,๐๐๐ | - | สำนักศิลปะและวัฒนธรรม |
| ๒๐. โครงการเสวนาทางวิชาการ “สานสุนทรีย์ สืบค้นศิลป์ : มองอดีต ปัจจุบัน ผ่านดนตรี กวี ศิลป์ ประวัติศาสตร์ ภาพถ่ายนครสวรรค์” | ตัวชี้วัดที่ ๑ , ๒ | ก.ย.๕๙ | ๑๕๐,๐๐๐ | - | - | ศูนย์ความหลากหลายทางชีวภาพ วิถีชีวิตและภูมิปัญญาท้องถิ่น ร่วมกับสำนักศิลปะและวัฒนธรรม มหาวิทยาลัยราชภัฏนครสวรรค์ฯ |
| ๒๑. อบรมสร้างเสริมประสบการณ์ด้านศิลปวัฒนธรรม | ตัวชี้วัดที่ ๑ | ต.ค. – ธ.ค.๕๘ | - | ๙๗,๒๒๐ | - | คณะมนุษยศาสตร์และสังคมศาสตร์ |
| ๒๒. โครงการศิลปวัฒนธรรมการแสดงนาฏศิลป์อาเซี่ยนครั้งที่ ๓ | ตัวชี้วัดที่ ๑ , ๒ | ม.ค. – มี.ค.๕๙ | - | ๕๒,๕๖๐ | - | คณะมนุษยศาสตร์และสังคมศาสตร์ |
| ๒๓. โครงการบูรณาการวิชาการกับการเรียนการสอนกับศิลปวัฒนธรรม | ตัวชี้วัดที่ ๑ | ม.ค. – มี.ค.๕๙ | - | ๓๐,๐๐๐ | - | คณะมนุษยศาสตร์และสังคมศาสตร์ |
| ๒๔. โครงการสร้างเสริมประสบการณ์ด้านศิลปวัฒนธรรม ครั้งที่ ๓ | ตัวชี้วัดที่ ๑ | ม.ค. – มี.ค.๕๙ | - | ๓๓,๖๐๐ | - | คณะมนุษยศาสตร์และสังคมศาสตร์ |

| โครงการ | ตัวชี้วัด | ระยะเวลา | งบประมาณแผ่นดิน | งบประมาณรายได้ | งบประมาณภายนอก | ผู้รับผิดชอบ |
|--|--------------------|-----------------|-----------------|----------------|----------------|------------------------------|
| ๒๕. โครงการการบูรณาการการเรียนการสอนกับบำรุงศิลปวัฒนธรรม | ตัวชี้วัดที่ ๑ | ม.ค. – มี.ค.๕๙ | - | ๑๕,๐๐๐ | - | คณะมนุษยศาสตร์และสังคมศาสตร์ |
| ๒๖. โครงการบูรณาการศิลปวัฒนธรรมกับการเรียนการสอน | ตัวชี้วัดที่ ๑ | ม.ค. – มี.ค.๕๙ | - | ๑๕,๐๐๐ | - | คณะมนุษยศาสตร์และสังคมศาสตร์ |
| ๒๗. โครงการมหกรรมศิลปวัฒนธรรมนานาชาติ | ตัวชี้วัดที่ ๑ , ๒ | เม.ย. – มิ.ย.๕๙ | - | ๑๑,๘๕๖ | - | คณะมนุษยศาสตร์และสังคมศาสตร์ |
| ๒๘. โครงการอบรมเชิงปฏิบัติการศิรานุรักษ์ (ทำศรีชะโชน) | ตัวชี้วัดที่ ๑ | เม.ย. – มิ.ย.๕๙ | - | ๖๘,๔๐๐ | - | คณะมนุษยศาสตร์และสังคมศาสตร์ |
| ๒๙. การสาธิตคีตวรรณกรรม : เพลงพื้นบ้าน | ตัวชี้วัดที่ ๑ | เม.ย. – มิ.ย.๕๙ | - | ๒๐,๐๐๐ | - | คณะมนุษยศาสตร์และสังคมศาสตร์ |
| ๓๐. โครงการส่งเสริมศิลปะและวัฒนธรรม "งานบายศรีสู่ขวัญ" | ตัวชี้วัดที่ ๑ | เม.ย. – มิ.ย.๕๙ | - | ๓๐,๐๐๐ | - | คณะมนุษยศาสตร์และสังคมศาสตร์ |
| ๓๑. โครงการสร้างเสริมประสบการณ์ด้านศิลปวัฒนธรรม ครั้งที่ ๕ “สานสัมพันธ์นครสวรรค์ – อุรุษยา” | ตัวชี้วัดที่ ๑ | ก.ค. – ก.ย. ๕๙ | - | ๒,๔๙๒ | - | คณะมนุษยศาสตร์และสังคมศาสตร์ |
| ๓๒. โครงการสร้างเสริมประสบการณ์ด้านศิลปวัฒนธรรม ครั้งที่ ๔ ณ อุทยานประวัติศาสตร์ศรีสัชนาลัย อุทยานประวัติศาสตร์สุโขทัย และพิพิธภัณฑสถานแห่งชาติรามคำแหง จังหวัดสุโขทัย | ตัวชี้วัดที่ ๑ | ก.ค. – ก.ย. ๕๙ | - | ๒๙,๐๘๘ | - | คณะมนุษยศาสตร์และสังคมศาสตร์ |
| ๓๓. โครงการและสร้างเสริมประสบการณ์ ครั้งที่ ๒ “พิพิธภัณฑสถานและพิพิธภัณฑสถานแห่งชาติสมเด็จพระนารายณ์” | ตัวชี้วัดที่ ๑ | ก.ค. – ก.ย. ๕๙ | - | ๑๐,๗๒๐ | - | คณะมนุษยศาสตร์และสังคมศาสตร์ |
| ๓๔. โครงการทำนุบำรุงศิลปและวัฒนธรรม (การแสดงลิเกครูศาสตร์) | ตัวชี้วัดที่ ๑ | ม.ค. – มี.ค.๕๙ | - | ๑๐๐,๐๐๐ | - | คณะครูศาสตร์ |

| โครงการ | ตัวชี้วัด | ระยะเวลา | งบประมาณแผ่นดิน | งบประมาณรายได้ | งบประมาณภายนอก | ผู้รับผิดชอบ |
|---|-------------------|------------------|-----------------|----------------|----------------|--|
| ๓๕. โครงการสืบสานคุณค่าวัฒนธรรมไทย คณะวิทยาการจัดการ | ตัวชี้วัดที่ ๑, ๒ | ต.ค.๕๘ – ก.ย. ๕๙ | - | ๒๒๐,๐๐๐ | - | คณะวิทยาการจัดการ |
| ๓๖. โครงการแข่งขันหมากรุกไทย วันอนุรักษ์มรดกไทย ครั้งที่ ๑๕ | ตัวชี้วัดที่ ๑ | ม.ค. – มิ.ย.๕๙ | - | ๒๐๐,๐๐๐ | - | คณะวิทยาการจัดการ |
| ๓๗. โครงการพัฒนานักศึกษาคณะวิทยาศาสตร์และเทคโนโลยี | ตัวชี้วัดที่ ๑ | ต.ค.๕๘ – ก.ย. ๕๙ | - | ๗๑๔,๒๐๐ | - | คณะวิทยาศาสตร์และเทคโนโลยี |
| ๓๘. ทำนุบำรุงศิลปะและวัฒนธรรม | ตัวชี้วัดที่ ๑ | ต.ค.๕๘ – ก.ย. ๕๙ | ๒๑๐,๐๐๐ | - | - | คณะเทคโนโลยีการเกษตรและเทคโนโลยีอุตสาหกรรม |

ประเด็นยุทธศาสตร์ที่ ๔
ฟื้นฟูและสืบสานคุณค่า ความหลากหลาย ของวัฒนธรรมไทย ทั้งที่เป็นวิถีชีวิต ประเพณี ค่านิยมที่ติดงามภูมิปัญญาท้องถิ่นและสิ่งแวดล้อมท้องถิ่น

เป้าประสงค์ที่ ๔ การอนุรักษ์ศิลปะและวัฒนธรรม ภูมิปัญญาชาวบ้าน ทรัพยากรธรรมชาติ และสิ่งแวดล้อมท้องถิ่น เพื่อการเรียนรู้และสร้างสรรค์

- กลยุทธ์ที่ ๒ จัดทำฐานข้อมูลด้านการทำนุบำรุงศิลปะและวัฒนธรรม
- ๒.๑ สำนักศิลปะและวัฒนธรรมเป็นหน่วยหลักที่สร้างรูปแบบแนวทางในการประสานและรวบรวมในการทำนุบำรุงศิลปะและวัฒนธรรม
 - ๒.๒ สำนักศิลปะและวัฒนธรรมทำหน้าที่เป็นหน่วยงานในการสร้างแนวทางการร่วมมือและประสานงานในการจัดเก็บข้อมูลทางด้านศิลปะและวัฒนธรรม
 - ๒.๓ สำนักศิลปะและวัฒนธรรมเป็นหน่วยงานหลักที่สนับสนุนส่งเสริมและประสานความร่วมมือกับหน่วยงานที่เกี่ยวข้องโดยการสร้างรูปแบบและแนวทางในการจัดทำฐานข้อมูลด้านการทำนุบำรุงศิลปะและวัฒนธรรม
 - ๒.๔ พัฒนาระบบฐานข้อมูลให้มีความทันสมัยสามารถเผยแพร่ในระดับชาติ และนานาชาติ

| ตัวชี้วัด/ค่าเป้าหมาย | |
|--|-------------|
| ตัวชี้วัด | เป้าหมาย ๕๙ |
| ๓. มีการจัดทำฐานข้อมูลทางวัฒนธรรมที่สามารถเผยแพร่ข้อมูลได้ | ๔ ข้อ |

| โครงการ | ตัวชี้วัด | ระยะเวลา | งบประมาณแผ่นดิน | งบประมาณรายได้ | งบประมาณภายนอก | ผู้รับผิดชอบ |
|--|----------------|-----------------|-----------------|----------------|----------------|-----------------------|
| ๑. การจัดทำฐานข้อมูลหอวัฒนธรรมจังหวัดนครสวรรค์ | ตัวชี้วัดที่ ๓ | ต.ค.๕๘ – ก.ย.๕๙ | - | - | - | สำนักศิลปะและวัฒนธรรม |

| ประเด็นยุทธศาสตร์ที่ ๔ ฟื้นฟูและสืบสานคุณค่า ความหลากหลาย ของวัฒนธรรมไทย ทั้งที่เป็นวิถีชีวิต ประเพณี ค่านิยมที่ดำรงภูมิปัญญาท้องถิ่นและสิ่งแวดล้อมท้องถิ่น | |
|--|---|
| เป้าประสงค์ที่ ๔ | การอนุรักษ์ศิลปะและวัฒนธรรม ภูมิปัญญาชาวบ้าน ทรัพยากรธรรมชาติ และสิ่งแวดล้อมท้องถิ่น เพื่อการเรียนรู้และสร้างสรรค์ |
| กลยุทธ์ที่ ๓ | ฟื้นฟูและอนุรักษ์สิ่งแวดล้อมศิลปกรรม ตลอดจนอนุรักษ์ทรัพยากรธรรมชาติ และสิ่งแวดล้อมท้องถิ่น ๓.๑ ประสานความร่วมมือกับชุมชน องค์กรปกครองส่วนท้องถิ่นในการศึกษา รวบรวมข้อมูลด้านการอนุรักษ์สิ่งแวดล้อมธรรมชาติและศิลปกรรม ๓.๒ สนับสนุนการอนุรักษ์สิ่งแวดล้อมธรรมชาติและศิลปกรรมในแต่ละท้องถิ่นอย่างถูกวิธีเป็นระบบเหมาะสมกับลักษณะทางกายภาพที่อยู่โดยรอบ แหล่งธรรมชาติและศิลปกรรม และเสริมสร้างศักยภาพของเครือข่ายให้สามารถดำเนินการอนุรักษ์สิ่งแวดล้อมธรรมชาติและศิลปกรรมได้อย่างมีประสิทธิภาพ |

| ตัวชี้วัด/ค่าเป้าหมาย | |
|--|-------------|
| ตัวชี้วัด | เป้าหมาย ๕๙ |
| ๔. มีกิจกรรมการฟื้นฟูและอนุรักษ์สิ่งแวดล้อมธรรมชาติและศิลปกรรมท้องถิ่น | ๔ ข้อ |

| โครงการ | ตัวชี้วัด | ระยะเวลา | งบประมาณแผ่นดิน | งบประมาณรายได้ | งบประมาณภายนอก | ผู้รับผิดชอบ |
|--|----------------|----------------|-----------------|----------------|----------------|---|
| ๑. โครงการ การประชุมวิชาการและนิทรรศการ “ทรัพยากรไทย : หวนดูทรัพยากรสิ่งสินตน” | ตัวชี้วัดที่ ๔ | มี.ค.๕๙ | ๒๐๒,๖๐๐ | - | - | ศูนย์ความหลากหลายทางชีวภาพ วิถีชีวิตและภูมิปัญญาท้องถิ่น ร่วมกับสำนักศิลปะและวัฒนธรรม มหาวิทยาลัยราชภัฏนครสวรรค์ |
| ๒. โครงการจัดพิมพ์หนังสือพืชผักพื้นบ้าน ในโครงการอนุรักษ์พันธุกรรมพืชอันเนื่องมาจากพระราชดำริ สมเด็จพระเทพรัตนราชสุดาฯ สยามบรมราชกุมารี | ตัวชี้วัดที่ ๔ | พ.ค. – ก.ย.๕๙ | ๒๕๐,๐๐๐ | - | - | ศูนย์ความหลากหลายทางชีวภาพ วิถีชีวิตและภูมิปัญญาท้องถิ่น ร่วมกับสำนักศิลปะและวัฒนธรรม มหาวิทยาลัยราชภัฏนครสวรรค์ฯ |
| ๓. โครงการจัดพิมพ์หนังสือพืชหัวพื้นเมืองในโครงการอนุรักษ์พันธุกรรมพืชอันเนื่องมาจากพระราชดำริ สมเด็จพระเทพรัตนราชสุดาฯ สยามบรมราชกุมารี | ตัวชี้วัดที่ ๔ | พ.ค. – ก.ย.๕๙ | ๒๕๐,๐๐๐ | - | - | ศูนย์ความหลากหลายทางชีวภาพ วิถีชีวิตและภูมิปัญญาท้องถิ่น ร่วมกับสำนักศิลปะและวัฒนธรรม มหาวิทยาลัยราชภัฏนครสวรรค์ฯ |
| ๔. โครงการจัดทำหนังสือปัญหามลพิษในสิ่งแวดล้อมกับความหลากหลายของพืช และอบรมบุคลากรทางการศึกษา องค์กรปกครองส่วนท้องถิ่น และประชาชนทั่วไป | ตัวชี้วัดที่ ๔ | มิ.ย. – ก.ย.๕๙ | ๑๐๐,๐๐๐ | - | - | ศูนย์ความหลากหลายทางชีวภาพ วิถีชีวิตและภูมิปัญญาท้องถิ่น ร่วมกับสำนักศิลปะและวัฒนธรรม มหาวิทยาลัยราชภัฏนครสวรรค์ฯ |
| ๕. อบรมเชิงปฏิบัติการเรื่อง “องค์กรปกครองส่วนท้องถิ่นกับการสนองพระราชดำริโครงการอนุรักษ์พันธุกรรมพืชอันเนื่องมาจากพระราชดำริสมเด็จพระเทพ | ตัวชี้วัดที่ ๔ | มิ.ย.๕๙ | ๓๖,๔๒๐ | - | - | ศูนย์ความหลากหลายทางชีวภาพ วิถีชีวิตและภูมิปัญญาท้องถิ่น ร่วมกับสำนักศิลปะและวัฒนธรรม มหาวิทยาลัยราชภัฏนครสวรรค์ฯ |

| โครงการ | ตัวชี้วัด | ระยะเวลา | งบประมาณแผ่นดิน | งบประมาณรายได้ | งบประมาณภายนอก | ผู้รับผิดชอบ |
|---|----------------|----------|-----------------|----------------|----------------|--|
| รัตนราชสุตาฯ สยามบรมราชกุมารี (อพ.สธ.) แบบมีส่วนร่วม” | | | | | | |
| ๖. โครงการอบรมเชิงปฏิบัติการเรื่อง “การใช้สวนพฤกษศาสตร์เพื่อบูรณาการสู่การเรียนรู้การสอน” | ตัวชี้วัดที่ ๔ | มิ.ย.๕๙ | ๓๖,๘๒๐ | - | - | ศูนย์ความหลากหลายทางชีวภาพ วิถีชีวิตและภูมิปัญญาท้องถิ่น ร่วมกับสำนักศิลปะและวัฒนธรรม มหาวิทยาลัยราชภัฏนครสวรรค์ |
| ๗. โครงการอบรมเชิงปฏิบัติการ เรื่อง “กฎหมายทรัพยากร กับการอนุรักษ์ พันธุ์กรรมพืช” | ตัวชี้วัดที่ ๔ | ส.ค.๕๙ | ๒๔,๐๔๒.๕๐ | - | - | ศูนย์ความหลากหลายทางชีวภาพ วิถีชีวิตและภูมิปัญญาท้องถิ่น ร่วมกับสำนักศิลปะและวัฒนธรรม มหาวิทยาลัยราชภัฏนครสวรรค์ |
| ๘. โครงการอบรมเชิงปฏิบัติการเรื่อง หญ้าแฝกเพื่ออนุรักษ์ดินและน้ำ | ตัวชี้วัดที่ ๔ | ส.ค.๕๙ | ๑๐๐,๐๐๐ | - | - | ศูนย์ความหลากหลายทางชีวภาพ วิถีชีวิต และภูมิปัญญาท้องถิ่น สำนักศิลปะและวัฒนธรรม และ คณะเทคโนโลยี การเกษตรและเทคโนโลยี อุตสาหกรรม |
| ๙. โครงการ “อบรมฐานข้อมูล ทรัพยากรท้องถิ่น” | ตัวชี้วัดที่ ๔ | ส.ค.๕๙ | ๑๐๐,๐๐๐ | - | - | ศูนย์ความหลากหลายทางชีวภาพ วิถีชีวิตและภูมิปัญญาท้องถิ่น ร่วมกับสำนักศิลปะและวัฒนธรรม มหาวิทยาลัยราชภัฏนครสวรรค์ |

สรุป
 โครงการภายใต้ประเด็นยุทธศาสตร์ที่ ๔
 ฟื้นฟู และสืบสานคุณค่า ความหลากหลายของวัฒนธรรมไทย ทั้งที่เป็นวิถีชีวิตประเพณี ค่านิยมที่ดีงาม ภูมิปัญญาท้องถิ่นและสิ่งแวดล้อมท้องถิ่น

| กลยุทธ์ | จำนวนโครงการ | งบประมาณแผ่นดิน | งบประมาณรายได้ | งบประมาณภายนอก | รวม |
|--|--------------|---------------------|------------------|------------------|---------------------|
| กลยุทธ์ที่ ๑ ส่งเสริมทำนุบำรุงศิลปะและวัฒนธรรมท้องถิ่นเพื่อเป็นทุนทางสังคม และพัฒนาคุณภาพชีวิต | ๓๘ | ๗๙๗,๓๔๐ | ๑,๙๖๑,๙๖๖ | ๑,๑๖๖,๐๐๐ | ๓,๙๒๕,๓๐๖ |
| กลยุทธ์ที่ ๒ จัดทำฐานข้อมูลด้านการทำนุบำรุงศิลปะและวัฒนธรรม | ๑ | - | - | - | - |
| กลยุทธ์ที่ ๓ ฟื้นฟูและอนุรักษ์สิ่งแวดล้อมศิลปกรรมตลอดจนอนุรักษ์ทรัพยากรธรรมชาติ และสิ่งแวดล้อมท้องถิ่น | ๙ | ๑,๐๙๙,๘๘๒.๕๐ | - | - | ๑,๐๙๙,๘๘๒.๕๐ |
| รวม | ๔๘ | ๑,๘๙๗,๒๒๒.๕๐ | ๑,๙๖๑,๙๖๖ | ๑,๑๖๖,๐๐๐ | ๕,๐๒๕,๑๘๘.๕๐ |

งบประมาณรายจ่าย งบประมาณแผ่นดิน งบประมาณรายได้ และงบประมาณจากภายนอก

ในปีงบประมาณ ๒๕๕๙ มหาวิทยาลัยราชภัฏได้จัดสรรงบประมาณรายจ่ายด้านการทำนุบำรุงศิลปะและวัฒนธรรมตามโครงการที่ได้รับอนุมัติของหน่วยงาน ให้สอดคล้องกับตัวชี้วัด ประเด็นยุทธศาสตร์และเป้าประสงค์เชิงยุทธศาสตร์ ด้านการทำนุบำรุงศิลปะและวัฒนธรรมของมหาวิทยาลัย

๑. ยุทธศาสตร์การจัดสรรงบประมาณรายจ่าย ประจำปีงบประมาณ ๒๕๕๙

(๑) จัดสรรงบประมาณแบบมุ่งเน้นผลงานตามยุทธศาสตร์และแนวทางการจัดสรรของสำนักงบประมาณ

(๒) จัดสรรงบประมาณให้สอดคล้องกับตัวชี้วัดตามประเด็นยุทธศาสตร์ในแผนปฏิบัติการประจำปี และสถานการณ์ที่เปลี่ยนแปลง

(๓) การจัดทำโครงการของแต่ละหน่วยงานให้มีการวิเคราะห์และวางแผนรายละเอียด แผนดำเนินโครงการ โดยให้ครอบคลุมขอบเขตของโครงการ ขั้นตอนการดำเนินงาน ผลผลิต ผลลัพธ์ ผลกระทบของโครงการ ความคุ้มค่าของโครงการ ความพร้อมในการดำเนินโครงการและความเสี่ยงของโครงการ

(๔) การวางแผนและบริหารโครงการแต่ละหน่วยงาน ให้ดำเนินตามขั้นตอน ดังนี้

- ขั้นตอนที่ ๑ ทบทวน/ตรวจสอบผลการดำเนินโครงการที่ผ่านมา
- ขั้นตอนที่ ๒ ริเริ่มโครงการใหม่และวิเคราะห์เบื้องต้น
- ขั้นตอนที่ ๓ วิเคราะห์และวางแผนรายละเอียดโครงการ
- ขั้นตอนที่ ๔ วิเคราะห์และจัดทำคำของบประมาณ
- ขั้นตอนที่ ๕ ติดตามความก้าวหน้าของการดำเนินโครงการ
- ขั้นตอนที่ ๖ ประเมินผลการใช้งานและการติดตาม / ปรับปรุง / แก้ไข

๒. งบประมาณรายจ่าย ตามแผนทำนุบำรุงศิลปะและวัฒนธรรม

| รายการ | หน่วยงาน | งบประมาณแผ่นดิน | งบประมาณรายได้ | งบประมาณภายนอก | รวม |
|---|-----------------------|-----------------|----------------|----------------|---------|
| ๑. โครงการส่งเสริมเอกลักษณ์ไทย ร่วมแต่งกายด้วยผ้าไทยและใช้เลขไทยในทุกโอกาส | สำนักศิลปะและวัฒนธรรม | ๕,๐๐๐ | - | - | ๕,๐๐๐ |
| ๒. โครงการวิจัยทางวัฒนธรรม เรื่อง “ภาพสะท้อนสังคมเรื่องภูมิปัญญาความเชื่อด้านเครื่องรางของขลังยอดนิยมน้ำปानीโพ” | สำนักศิลปะและวัฒนธรรม | - | ๑๐๐,๐๐๐ | - | ๑๐๐,๐๐๐ |
| ๓. โครงการพิธีถวายชัยมงคลพระบาทสมเด็จพระเจ้าอยู่หัวภูมิพลอดุลยเดช เนื่องในวันเฉลิมพระชนมพรรษา ๘๘ พรรษา และพิธีสดุดีพระคุณพ่อ เนื่องในวันพ่อแห่งชาติ | สำนักศิลปะและวัฒนธรรม | ๕๑,๐๐๐ | - | - | ๕๑,๐๐๐ |

| รายการ | หน่วยงาน | งบประมาณแผ่นดิน | งบประมาณรายได้ | งบประมาณภายนอก | รวม |
|--|-----------------------|-----------------|----------------|----------------|-----------|
| ประจำปี ๒๕๕๘ | | | | | |
| ๔. โครงการทำบุญตักบาตรในวันขึ้นปีใหม่ไทย ประจำปี ๒๕๕๙ | สำนักศิลปะและวัฒนธรรม | ๒๕,๐๐๐ | - | - | ๒๕,๐๐๐ |
| ๕. โครงการการจัดงานประเพณีตรุษจีนปากน้ำโพ ประจำปี ๒๕๕๙ | สำนักศิลปะและวัฒนธรรม | ๒๕,๐๐๐ | - | - | ๒๕,๐๐๐ |
| ๖. โครงการประชุมวิชาการนานาชาติ ครั้งที่ ๖ The international Conference on Arts and Cultures in Creative Economy “วิถีศิลป์ ถิ่นมังกรสี่แคว เผยแพร่วัฒนธรรมสู่สายตาโลก” | สำนักศิลปะและวัฒนธรรม | - | - | ๑,๑๒๙,๐๐๐ | ๑,๑๒๙,๐๐๐ |
| ๗. โครงการการประชุมเชิงปฏิบัติการจัดทำแผนปฏิบัติงาน และศึกษาดูงานด้านศิลปะและวัฒนธรรม ณ จังหวัดกาญจนบุรี | สำนักศิลปะและวัฒนธรรม | ๖๐,๔๑๐ | - | - | ๖๐,๔๑๐ |
| ๘. โครงการพิธีถวายพระพรชัยมงคล สมเด็จพระเทพรัตนราชสุดาฯ สยามบรมราชกุมารี เนื่องในวันเฉลิมพระชนมายุ ครบ ๖๑ พรรษา และ“วันอนุรักษ์มรดกไทย” | สำนักศิลปะและวัฒนธรรม | ๒๕,๒๐๐ | - | - | ๒๕,๒๐๐ |
| ๙. โครงการลงนามความร่วมมือ แลกเปลี่ยนวัฒนธรรม และศึกษาดูงานด้านศิลปะและวัฒนธรรม ณ จังหวัดสงขลา พัทลุง และสตูล | สำนักศิลปะและวัฒนธรรม | ๑๓๒,๙๐๐ | - | - | ๑๓๒,๙๐๐ |
| ๑๐. โครงการประชุมสรุปผลการดำเนินงานและหารือเตรียมงานประชุมวิชาการนานาชาติ ครั้งที่ ๗ The international Conference on Arts and Cultures in Creative Economy ร่วมกับเครือข่ายศิลปวัฒนธรรม มหาวิทยาลัยแห่งประเทศไทย | สำนักศิลปะและวัฒนธรรม | ๒๘,๕๓๐ | - | - | ๒๘,๕๓๐ |

| รายการ | หน่วยงาน | งบประมาณแผ่นดิน | งบประมาณรายได้ | งบประมาณภายนอก | รวม |
|---|-----------------------|-----------------|----------------|----------------|--------|
| ๑๑. โครงการบูรณาการการเรียนการสอนกับการทำนุบำรุงศิลปะและวัฒนธรรม | สำนักศิลปะและวัฒนธรรม | - | ๓๘,๒๘๐ | - | ๓๘,๒๘๐ |
| ๑๒. โครงการจัดนิทรรศการเฉลิมพระเกียรติพระบาทสมเด็จพระเจ้าอยู่หัว เนื่องในโอกาสมหามงคลเสด็จเถลิงถวัลยราชสมบัติ ครบ ๗๐ ปี และเฉลิมพระเกียรติสมเด็จพระนางเจ้าสิริกิติ์ พระบรมราชินีนาถ ในโอกาสมหามงคลเฉลิมพระชนมพรรษา ๗ รอบ ๘๔ พรรษา | สำนักศิลปะและวัฒนธรรม | - | ๖,๕๐๐ | - | ๖,๕๐๐ |
| ๑๓. โครงการพัฒนาศักยภาพอัจฉริยะวิจัยแห่งโลกกว้างรุ่นเยาว์ฉลองสิริราชสมบัติครบ ๗๐ ปี Youth Researcher training Center for ๗๐ th Anniversary king Rama ๙ | สำนักศิลปะและวัฒนธรรม | - | ๒๖,๐๐๐ | - | ๒๖,๐๐๐ |
| ๑๔. โครงการบริการวิชาการ เรื่อง “ภาพสะท้อนสังคมเรื่องภูมิปัญญาความเชื่อด้านเครื่องรางของขลังยอดนิยมปากน้ำโพ” | สำนักศิลปะและวัฒนธรรม | - | ๖๑,๐๕๐ | - | ๖๑,๐๕๐ |
| ๑๕. โครงการคัดเลือกศิลปิน “รางวัลแห่งความดี ศิลปินแห่งลุ่มน้ำเจ้าพระยา” | สำนักศิลปะและวัฒนธรรม | - | ๓๕,๐๐๐ | - | ๓๕,๐๐๐ |
| ๑๖. โครงการพิธีถวายพระพรชัยมงคลสมเด็จพระบรมโอรสาธิราช เจ้าฟ้ามหาวชิราลงกรณ สยามมกุฎราชกุมาร เนื่องในโอกาสวันเฉลิมพระชนมพรรษา ๖๔ พรรษา ประจำปี ๒๕๕๙ | สำนักศิลปะและวัฒนธรรม | ๒๓,๐๐๐ | - | - | ๒๓,๐๐๐ |
| ๑๗. โครงการ “พิธีถวายชัยมงคล สมเด็จพระนางเจ้าสิริกิติ์ พระบรมราชินีนาถ เนื่องในวันเฉลิมพระชนมพรรษา และพิธีสดุดี | สำนักศิลปะและวัฒนธรรม | ๒๙,๐๐๐ | - | - | ๒๙,๐๐๐ |

| รายการ | หน่วยงาน | งบประมาณแผ่นดิน | งบประมาณรายได้ | งบประมาณภายนอก | รวม |
|--|---|-----------------|----------------|----------------|---------|
| พระคุณแม่เนื่องในวันแม่แห่งชาติ”ประจำปี ๒๕๕๙ | | | | | |
| ๑๘. โครงการวันคล้ายวันสถาปนามหาวิทยาลัยครบรอบ ๙๔ ปี | สำนักศิลปะและวัฒนธรรม | ๓๒,๓๐๐ | - | ๓๗,๐๐๐ | ๖๙,๓๐๐ |
| ๑๙. โครงการบริการวิชาการเรื่องอบรมภาวะผู้นำทางคุณธรรมจริยธรรมแก่นักศึกษาแกนนำ Youth Ethic Moral leadership Training Camp. | สำนักศิลปะและวัฒนธรรม | - | ๔๕,๐๐๐ | - | ๔๕,๐๐๐ |
| ๒๐. โครงการเสวนาทางวิชาการ “สานสุนทรีย์ สืบค้นศิลป์ : มองอดีต ปัจจุบัน ผ่านดนตรี กวี ศิลป์ ประวัติศาสตร์ ภาพถ่ายนครสวรรค์” | ศูนย์ความหลากหลายทางชีวภาพ วิถีชีวิตและภูมิปัญญาท้องถิ่น ร่วมกับสำนักศิลปะและวัฒนธรรม มหาวิทยาลัยราชภัฏนครสวรรค์ฯ | ๑๕๐,๐๐๐ | - | - | ๑๕๐,๐๐๐ |
| ๒๑. อบรมสร้างเสริมประสบการณ์ด้านศิลปวัฒนธรรม | คณะมนุษยศาสตร์และสังคมศาสตร์ | - | ๙๗,๒๒๐ | - | ๙๗,๒๒๐ |
| ๒๒. โครงการศิลปวัฒนธรรมการแสดงนาฏศิลป์อาเซียนครั้งที่ ๓ | คณะมนุษยศาสตร์และสังคมศาสตร์ | - | ๕๒,๕๖๐ | - | ๕๒,๕๖๐ |
| ๒๓. โครงการบูรณาการวิชาการกับการเรียนการสอนกับศิลปวัฒนธรรม | คณะมนุษยศาสตร์และสังคมศาสตร์ | - | ๓๐,๐๐๐ | - | ๓๐,๐๐๐ |
| ๒๔. โครงการสร้างเสริมประสบการณ์ด้านศิลปวัฒนธรรม ครั้งที่ ๓ | คณะมนุษยศาสตร์และสังคมศาสตร์ | - | ๓๓,๖๐๐ | - | ๓๓,๖๐๐ |
| ๒๕. โครงการบูรณาการการเรียนการสอนกับบำรุงศิลปวัฒนธรรม | คณะมนุษยศาสตร์และสังคมศาสตร์ | - | ๑๕,๐๐๐ | - | ๑๕,๐๐๐ |
| ๒๖. โครงการบูรณาการศิลปวัฒนธรรมกับการเรียนการสอน | คณะมนุษยศาสตร์และสังคมศาสตร์ | - | ๑๕,๐๐๐ | - | ๑๕,๐๐๐ |
| ๒๗. โครงการมหกรรมศิลปวัฒนธรรมนานาชาติ | คณะมนุษยศาสตร์และสังคมศาสตร์ | - | ๑๑,๘๕๖ | - | ๑๑,๘๕๖ |
| ๒๘. โครงการอบรมเชิงปฏิบัติการศึกษานูรักษ์ (ทำ | คณะมนุษยศาสตร์และสังคมศาสตร์ | - | ๖๘,๕๐๐ | - | ๖๘,๕๐๐ |

| รายการ | หน่วยงาน | งบประมาณ แผ่นดิน | งบประมาณ รายได้ | งบประมาณ ภายนอก | รวม |
|---|----------------------------------|---------------------|--------------------|--------------------|---------|
| ศรีษะโชน) | | | | | |
| ๒๙. การสาธิตคีต วรรณกรรม : เพลงพื้นบ้าน | คณะมนุษยศาสตร์และ สังคมศาสตร์ | - | ๒๐,๐๐๐ | - | ๒๐,๐๐๐ |
| ๓๐. โครงการส่งเสริมศิลปะ และวัฒนธรรม "งานบายศรี สู่ขวัญ" | คณะมนุษยศาสตร์และ สังคมศาสตร์ | - | ๓๐,๐๐๐ | - | ๓๐,๐๐๐ |
| ๓๑. โครงการสร้างเสริม ประสบการณ์ด้าน ศิลปวัฒนธรรม ครั้งที่ ๕ "สานสัมพันธ์นครสวรรค์ – อยุธยา" | คณะมนุษยศาสตร์และ สังคมศาสตร์ | - | ๒,๔๙๒ | - | ๒,๔๙๒ |
| ๓๒. โครงการสร้างเสริม ประสบการณ์ด้าน ศิลปวัฒนธรรม ครั้งที่ ๔ ณ อุทยานประวัติศาสตร์ศรีสัช นาลัย อุทยาน ประวัติศาสตร์สุโขทัย และ พิพิธภัณฑสถานแห่งชาติ รามคำแหง จังหวัดสุโขทัย | คณะมนุษยศาสตร์และ สังคมศาสตร์ | - | ๒๙,๐๘๘ | - | ๒๙,๐๘๘ |
| ๓๓. โครงการและสร้างเสริม ประสบการณ์ ครั้งที่ ๒ "พิพิธภัณฑสถานแห่งชาติ สมเด็จพระนารายณ์" | คณะมนุษยศาสตร์และ สังคมศาสตร์ | - | ๑๐,๗๒๐ | - | ๑๐,๗๒๐ |
| ๓๔. โครงการทำนุบำรุง ศิลปะและวัฒนธรรม (การ แสดงลิเกครูศาสตร์) | คณะครุศาสตร์ | - | ๑๐๐,๐๐๐ | - | ๑๐๐,๐๐๐ |
| ๓๕. โครงการสืบสานคุณค่า วัฒนธรรมไทย คณะ วิทยาการจัดการ | คณะวิทยาการจัดการ | - | ๒๒๐,๐๐๐ | - | ๒๒๐,๐๐๐ |
| ๓๖. โครงการแข่งขันมหาก รูกไทย วันอนุรักษ์มรดกไทย ครั้งที่ ๑๕ | คณะวิทยาการจัดการ | - | ๒๐๐,๐๐๐ | - | ๒๐๐,๐๐๐ |
| ๓๗. โครงการพัฒนา นักศึกษาคณะวิทยาศาสตร์ และเทคโนโลยี | คณะวิทยาศาสตร์และ เทคโนโลยี | - | ๗๑๔,๒๐๐ | - | ๗๑๔,๒๐๐ |

| รายการ | หน่วยงาน | งบประมาณแผ่นดิน | งบประมาณรายได้ | งบประมาณภายนอก | รวม |
|--|---|-----------------|----------------|----------------|---------|
| ๓๘. ทำนุบำรุงศิลปะและวัฒนธรรม | คณะเทคโนโลยีการเกษตรและเทคโนโลยีอุตสาหกรรม | ๒๑๐,๐๐๐ | - | - | ๒๑๐,๐๐๐ |
| ๓๙. การจัดทำฐานข้อมูลหอวัฒนธรรม จังหวัดนครสวรรค์ | สำนักศิลปะฯ | - | - | - | - |
| ๔๐. โครงการ การประชุมวิชาการและนิทรรศการ “ทรัพยากรไทย : หวนดูทรัพย์สิ่งสินตน” | ศูนย์ความหลากหลายทางชีวภาพ วิถีชีวิตและภูมิปัญญาท้องถิ่น ร่วมกับสำนักศิลปะและวัฒนธรรม มหาวิทยาลัยราชภัฏนครสวรรค์ฯ | ๒๐๒,๖๐๐ | - | - | ๒๐๒,๖๐๐ |
| ๔๑. โครงการจัดพิมพ์หนังสือพืชผักพื้นบ้าน ในโครงการอนุรักษ์พันธุกรรมพืชอันเนื่องมาจากพระราชดำริสมเด็จพระเทพรัตนราชสุดาฯ สยามบรมราชกุมารี | ศูนย์ความหลากหลายทางชีวภาพ วิถีชีวิตและภูมิปัญญาท้องถิ่น ร่วมกับสำนักศิลปะและวัฒนธรรม มหาวิทยาลัยราชภัฏนครสวรรค์ฯ | ๒๕๐,๐๐๐ | - | - | ๒๕๐,๐๐๐ |
| ๔๒. โครงการจัดพิมพ์หนังสือพืชหัวพื้นเมืองในโครงการอนุรักษ์พันธุกรรมพืชอันเนื่องมาจากพระราชดำริสมเด็จพระเทพรัตนราชสุดาฯ สยามบรมราชกุมารี | ศูนย์ความหลากหลายทางชีวภาพ วิถีชีวิตและภูมิปัญญาท้องถิ่น ร่วมกับสำนักศิลปะและวัฒนธรรม มหาวิทยาลัยราชภัฏนครสวรรค์ฯ | ๒๕๐,๐๐๐ | - | - | ๒๕๐,๐๐๐ |
| ๔๓. โครงการจัดทำหนังสือปัญหาลพิษในสิ่งแวดล้อมกับความหลากหลายของพืช และอบรมบุคลากรทางการศึกษาองค์กรปกครองส่วนท้องถิ่นและประชาชนทั่วไป | ศูนย์ความหลากหลายทางชีวภาพ วิถีชีวิตและภูมิปัญญาท้องถิ่น ร่วมกับสำนักศิลปะและวัฒนธรรม มหาวิทยาลัยราชภัฏนครสวรรค์ฯ | ๑๐๐,๐๐๐ | - | - | ๑๐๐,๐๐๐ |
| ๔๔. อบรมเชิงปฏิบัติการเรื่อง “องค์กรปกครองส่วนท้องถิ่นกับการสนองพระราชดำริโครงการอนุรักษ์พันธุกรรมพืชอันเนื่องมาจากพระราชดำริสมเด็จพระเทพรัตนราชสุดาฯ สยามบรมราชกุมารี (อพ.สธ.) แบบมีส่วนร่วม” | ศูนย์ความหลากหลายทางชีวภาพ วิถีชีวิตและภูมิปัญญาท้องถิ่น ร่วมกับสำนักศิลปะและวัฒนธรรม มหาวิทยาลัยราชภัฏนครสวรรค์ฯ | ๓๖,๔๒๐ | - | - | ๓๖,๔๒๐ |
| ๔๕. โครงการอบรมเชิงปฏิบัติการเรื่อง “การใช้สวน | ศูนย์ความหลากหลายทางชีวภาพ วิถีชีวิตและ | ๓๖,๘๒๐ | - | - | ๓๖,๘๒๐ |

| รายการ | หน่วยงาน | งบประมาณแผ่นดิน | งบประมาณรายได้ | งบประมาณภายนอก | รวม |
|---|--|---------------------|------------------|------------------|---------------------|
| พจนานุกรมศาสตร์เพื่อบูรณาการสู่การเรียนการสอน” | ภูมิปัญญาท้องถิ่น ร่วมกับสำนักศิลปะและวัฒนธรรม มหาวิทยาลัยราชภัฏนครสวรรค์ฯ | | | | |
| ๔๖. โครงการอบรมเชิงปฏิบัติการ เรื่อง “กฎหมายทรัพยากร กักการอนุรักษ์พันธุ์กรรมพืช” | ศูนย์ความหลากหลายทางชีวภาพ วิถีชีวิตและภูมิปัญญาท้องถิ่น ร่วมกับสำนักศิลปะและวัฒนธรรม มหาวิทยาลัยราชภัฏนครสวรรค์ฯ | ๒๔,๐๔๒.๕๐ | - | - | ๒๔,๐๔๒.๕๐ |
| ๔๗. โครงการอบรมเชิงปฏิบัติการเรื่องหญ้าแฝกเพื่ออนุรักษ์ดินและน้ำ | ศูนย์ความหลากหลายทางชีวภาพ วิถีชีวิตและภูมิปัญญาท้องถิ่น สำนักศิลปะและวัฒนธรรม และคณะเทคโนโลยีการเกษตรและเทคโนโลยีอุตสาหกรรม | ๑๐๐,๐๐๐ | - | - | ๑๐๐,๐๐๐ |
| ๔๘. โครงการ “อบรมฐานข้อมูลทรัพยากรท้องถิ่น” | ศูนย์ความหลากหลายทางชีวภาพ วิถีชีวิตและภูมิปัญญาท้องถิ่น ร่วมกับสำนักศิลปะและวัฒนธรรม มหาวิทยาลัยราชภัฏนครสวรรค์ฯ | ๑๐๐,๐๐๐ | - | - | ๑๐๐,๐๐๐ |
| งบประมาณรวมทั้งหมด | | ๑,๘๙๗,๒๒๒.๕๐ | ๑,๙๖๑,๙๖๖ | ๑,๑๖๖,๐๐๐ | ๕,๐๒๕,๑๘๘.๕๐ |

ผู้กำกับดูแลตัวชี้วัด ผู้จัดเก็บข้อมูล และผู้รับผิดชอบดำเนินการ

มหาวิทยาลัยราชภัฏนครสวรรค์ ได้กำหนดตัวชี้วัดในแผนปฏิบัติการด้านการทำนุบำรุงศิลปะและวัฒนธรรม ประจำปีงบประมาณ ๒๕๕๙ ให้ครอบคลุมตามพันธกิจด้านศิลปะและวัฒนธรรมของมหาวิทยาลัย โดยเน้นบริการ การเรียนรู้ทางวัฒนธรรมและบูรณาการวัฒนธรรมและภูมิปัญญาไทย รวมถึงการบริการและการจัดการด้าน วัฒนธรรม

เป็นแนวทางให้บุคลากรได้เห็นภาพรวม และทิศทางในการปฏิบัติการให้ได้ผลสัมฤทธิ์ตามเป้าหมายที่ กำหนดไว้ ขณะเดียวกันก็สามารถใช้เป็นแนวทางในการกำกับติดตาม ประเมินผลการดำเนินงานของกลุ่มงานต่าง ๆ โดยมีการระบุให้หน่วยงานระดับคณะ และเทียบเท่า เป็นผู้กำกับดูแลตัวชี้วัด เพื่อเก็บข้อมูลและรับผิดชอบ ดำเนินการ

สำหรับตัวชี้วัดที่กำหนดในแผนปฏิบัติการด้านการทำนุบำรุงศิลปะและวัฒนธรรม ประจำปีงบประมาณ ๒๕๕๙ จะครอบคลุมตัวบ่งชี้การประกันคุณภาพการศึกษาภายใน

| เป้าประสงค์/ตัวชี้วัด | ผู้กำกับดูแลตัวชี้วัด | ผู้จัดเก็บข้อมูลและ ผู้รับผิดชอบดำเนินการ |
|--|--|---|
| ๔. มีการอนุรักษ์ศิลปะและวัฒนธรรม ภูมิปัญญาชาวบ้าน ทรัพยากรธรรมชาติ และสิ่งแวดล้อมท้องถิ่น เพื่อการเรียนรู้และสร้างสรรค์ | | |
| ๑. ส่งเสริมทำนุบำรุงศิลปะและวัฒนธรรมท้องถิ่นเพื่อเป็นทุนทางสังคม และพัฒนาคุณภาพชีวิต | | |
| ๑. มีกิจกรรมการอนุรักษ์ ฟื้นฟู และพัฒนาการ ดำเนินงานด้านการทำนุบำรุงศิลปะและ วัฒนธรรม | รองอธิการบดี ฝ่ายกิจการ สภามหาวิทยาลัย ผู้อำนวยการสำนักศิลปะและ วัฒนธรรม | รองคณบดีฝ่ายกิจการนักศึกษา ๕ คณะ รองผู้อำนวยการสำนักศิลปะ และวัฒนธรรม นักวิชาการศึกษา/เจ้าหน้าที่ |
| ๒. มีการสร้างเครือข่ายความร่วมมือกับ หน่วยงานต่างๆ ด้านการทำนุบำรุงศิลปะ และวัฒนธรรม | | |
| ๒. จัดทำฐานข้อมูลด้านการทำนุบำรุงศิลปะและวัฒนธรรม | | |
| ๓. มีการจัดทำฐานข้อมูลทางวัฒนธรรมที่ สามารถเผยแพร่ข้อมูลได้ | รองอธิการบดี ฝ่ายกิจการ สภามหาวิทยาลัย ผู้อำนวยการสำนักศิลปะและ วัฒนธรรม | รองคณบดีฝ่ายกิจการนักศึกษา ๕ คณะ รองผู้อำนวยการสำนักศิลปะ และวัฒนธรรม นักวิชาการศึกษา/เจ้าหน้าที่ |
| ๓. ฟื้นฟูและอนุรักษ์สิ่งแวดล้อมศิลปกรรม ตลอดจนอนุรักษ์ ทรัพยากรธรรมชาติ และ สิ่งแวดล้อมท้องถิ่น | | |
| ๔. มีกิจกรรมการฟื้นฟูและอนุรักษ์สิ่งแวดล้อม ธรรมชาติและศิลปกรรมท้องถิ่น | รองอธิการบดี ฝ่ายกิจการ สภามหาวิทยาลัย ผู้อำนวยการสำนักศิลปะและ วัฒนธรรม | รองคณบดีฝ่ายกิจการนักศึกษา ๕ คณะ รองผู้อำนวยการสำนักศิลปะ และวัฒนธรรม นักวิชาการศึกษา/เจ้าหน้าที่ |

การติดตาม ตรวจสอบ และประเมินผลงาน

ในการตามแผน กิจกรรมทำนุบำรุงศิลปะและวัฒนธรรม ให้ได้ผลผลิตและผลลัพธ์ ตามเป้าหมายที่กำหนด นั้น มหาวิทยาลัยราชภัฏนครสวรรค์ได้กำหนดให้ทุกกลุ่มงานได้ดำเนินการให้เป็นไปตามขั้นตอน ตั้งแต่การวางแผน การนำไปปฏิบัติ และการประเมินผล โดยจัดให้มีการจัดทำรายงานผลการดำเนินงานตามแผนทำนุบำรุงศิลปะและวัฒนธรรม ให้สอดคล้องกับเกณฑ์มาตรฐานของคณะกรรมการประเมินที่เกี่ยวข้อง เช่น การประกันคุณภาพ การศึกษาภายใน และการติดตามตรวจสอบและประเมินผลงานของมหาวิทยาลัยราชภัฏนครสวรรค์ด้านการทำนุบำรุงศิลปะและวัฒนธรรม เป็นต้น

องค์ประกอบสำคัญในการติดตาม ตรวจสอบ และประเมินผลงาน

๑. การจัดทำแผนทำนุบำรุงศิลปะและวัฒนธรรมของมหาวิทยาลัยราชภัฏนครสวรรค์
๒. ถ่ายทอดแนวทางการดำเนินงานตามแผนทำนุบำรุงศิลปะและวัฒนธรรมของมหาวิทยาลัยราชภัฏนครสวรรค์ ไปยังหน่วยงานที่เกี่ยวข้อง เพื่อนำไปเป็นแนวทางในการปฏิบัติ
๓. จัดทำงบประมาณรายจ่ายตามแผนทำนุบำรุงศิลปะและวัฒนธรรมของมหาวิทยาลัยราชภัฏนครสวรรค์
๔. วางแผนและบริหารโครงการ/กิจกรรมให้บรรลุผลตามตัวชี้วัด/ค่าเป้าหมาย
๕. รายงานการติดตาม ตรวจสอบ และประเมินผลการดำเนินงาน

กระบวนการการติดตามความก้าวหน้าการดำเนินโครงการ

การติดตามความก้าวหน้าของการดำเนินโครงการของสำนักศิลปะและวัฒนธรรม ดำเนินการตามกระบวนการและขั้นตอนต่าง ๆ เพื่อนำไปสู่การปฏิบัติ ดังนี้

| กระบวนการ | การดำเนินงาน |
|---|---|
| <div style="border: 1px solid red; padding: 5px; margin: 5px auto; width: 80%;">ตรวจสอบอนุมัติโครงการ รวมถึงเป้าหมายและขอบเขตของโครงการ</div> | <ul style="list-style-type: none"> ● ตรวจสอบรายละเอียดการอนุมัติให้ดำเนินโครงการ ● ตรวจสอบเป้าหมายและขอบเขตของโครงการ |
| <div style="text-align: center;">↓</div> <div style="border: 1px solid red; padding: 5px; margin: 5px auto; width: 80%;">จัดทำแผนปฏิบัติการโครงการ และงบประมาณโครงการ</div> | <ul style="list-style-type: none"> ● จัดทำรายละเอียดแผนปฏิบัติการ (Project Schedule) งบประมาณ (Cost) ที่ต้องชัดเจนและสอดคล้องกัน ● ใช้เป็นแผนอ้างอิงในการติดตามความคืบหน้าของโครงการและสามารถแก้ไขปัญหาได้อย่างเป็นระบบ |
| <div style="text-align: center;">↓</div> <div style="border: 1px solid red; padding: 5px; margin: 5px auto; width: 80%;">ติดตามคืบหน้าตามแผนปฏิบัติการ และงบประมาณ</div> | <ul style="list-style-type: none"> ● ติดตามความคืบหน้าตามแผนปฏิบัติการและงบประมาณ โดยเปรียบเทียบกับผลที่ดำเนินการได้จริง ณ เวลาปัจจุบัน |
| <div style="text-align: center;">↓</div> <div style="border: 1px solid red; padding: 5px; margin: 5px auto; width: 80%;">ปรับเปลี่ยนแผนปฏิบัติการ งบประมาณ และระยะเวลาดำเนินงาน</div> | <ul style="list-style-type: none"> ● วิเคราะห์ความเบี่ยงเบนของแผนทั้งในเชิงปริมาณ คุณภาพ และระยะเวลา ● พิจารณาปรับเปลี่ยนแผนปฏิบัติการ งบประมาณ และระยะเวลาดำเนินงาน เพื่อให้โครงการจะบรรลุเป้าหมายที่กำหนด |
| <div style="text-align: center;">↓</div> <div style="border: 1px solid red; padding: 5px; margin: 5px auto; width: 80%;">ติดตามปัญหาและอุปสรรค ตลอดจนวิธีการแก้ไขปัญหา</div> | <ul style="list-style-type: none"> ● ประมวลผลปัญหาที่เกิดขึ้นจากการดำเนินโครงการ <ul style="list-style-type: none"> • บุคลากร (Man) • การบริหารจัดการ (Management) • วัสดุติบ/อุปกรณ์ (Material) • งบประมาณ (Money) • เทคโนโลยี (Technology) • สภาวะแวดล้อม (Environment) |

การรายงานผลการดำเนินการ การปฏิบัติราชการ

ในการดำเนินการตามแผนทำนุบำรุงศิลปะและวัฒนธรรม มหาวิทยาลัยราชภัฏนครสวรรค์ต้องจัดทำรายงานผลการดำเนินงานตามแผนทำนุบำรุงศิลปะและวัฒนธรรม เป็นระยะอย่างต่อเนื่องให้สอดคล้องกับเกณฑ์การประเมินจากหน่วยงานที่มาประเมินทั้งหน่วยงานภายในและภายนอก ดังนี้

๑. การรายงานการดำเนินโครงการ/กิจกรรมตามแผนทำนุบำรุงศิลปะและวัฒนธรรม
๒. รายงานความก้าวหน้าการดำเนินงานตามแผนทำนุบำรุงศิลปะและวัฒนธรรม โดยคณะกรรมการติดตามตรวจสอบ
๓. รายงานประเมินผลการดำเนินงานตามแผนทำนุบำรุงศิลปะและวัฒนธรรม
๔. การรายงานประเมินตนเองในการประกันคุณภาพภายใน โดยคณะกรรมการที่มหาวิทยาลัยแต่งตั้งเพื่อรับการประเมินจากคณะกรรมการประเมินภายนอก ของสำนักงานคณะกรรมการการอุดมศึกษา
