



แผนทำนุบำรุงศิลปะและวัฒนธรรม  
ประจำปีงบประมาณ ๒๕๖๐

สำนักศิลปะและวัฒนธรรม  
มหาวิทยาลัยราชภัฏนครสวรรค์

## บทนำ

ตามบทบัญญัติของรัฐธรรมนูญแห่งราชอาณาจักรไทย พุทธศักราช ๒๕๕๐ มาตรา ๗๖ และพระราชกฤษฎีกาว่าด้วยหลักเกณฑ์และวิธีการบริหารกิจการบ้านเมืองที่ดี พ.ศ.๒๕๕๖ มาตรา ๑๓ และ มาตรา ๑๔ และระเบียบสำนักนายกรัฐมนตรีว่าด้วยการจัดทำแผนการบริหารราชการแผ่นดิน พ.ศ. ๒๕๔๗ กำหนดให้คณะรัฐมนตรีต้องจัดให้มีแผนการบริหารราชการแผ่นดินตลอดระยะเวลา ๔ ปีของการบริหารราชการของคณะรัฐมนตรี และเมื่อคณะรัฐมนตรีให้ความเห็นชอบแผนการบริหารราชการแผ่นดินแล้วให้ประกาศใช้ ซึ่งส่วนราชการต้องนำแผนการบริหารราชการแผ่นดินมาใช้เป็นกรอบสำหรับการจัดทำแผนทำนุบำรุงศิลปะและวัฒนธรรมระยะ ๔ ปี ของส่วนราชการต่อไป และจัดทำแผนทำนุบำรุงศิลปะและวัฒนธรรมประจำปี เพื่อให้ทุกหน่วยงานที่เกี่ยวข้องนำไปปฏิบัติได้อย่างถูกต้อง สามารถบรรลุวัตถุประสงค์ และเป้าหมายที่กำหนดไว้ได้อย่างมีประสิทธิภาพ และเกิดประสิทธิผลอย่างเป็นรูปธรรม

ระยะเวลาตั้งแต่ปีงบประมาณ ๒๕๕๒ มหาวิทยาลัยราชภัฏนครสวรรค์ ได้จัดทำแผนทำนุบำรุงศิลปะและวัฒนธรรม ปีงบประมาณ ๒๕๖๐ โดยวิเคราะห์ให้สอดคล้องกับนโยบายเร่งด่วนและนโยบายด้านศาสนา ศิลปะและวัฒนธรรมของรัฐบาล แผนการบริหารราชการแผ่นดิน แผนพัฒนาการศึกษาระดับอุดมศึกษา แผนยุทธศาสตร์ของมหาวิทยาลัยราชภัฏนครสวรรค์ และแผนกลยุทธ์การทำนุบำรุงศิลปะและวัฒนธรรมของมหาวิทยาลัย

มหาวิทยาลัยราชภัฏนครสวรรค์ ได้ดำเนินการวิเคราะห์และปรับแผนการดำเนินงานของแผนงาน/โครงการ ในแผนทำนุบำรุงศิลปะและวัฒนธรรม ปีงบประมาณ ๒๕๖๐ ให้สอดคล้องกับนโยบายรัฐบาล โดยวิเคราะห์ความสอดคล้องของกลยุทธ์ โครงการ/กิจกรรม กิจงานด้านการทำนุบำรุงศิลปะและวัฒนธรรม มหาวิทยาลัยราชภัฏนครสวรรค์ ที่จะดำเนินการปีงบประมาณ ๒๕๖๐

## สารบัญ

ลำดับที่		หน้า
๑.	ปรัชญา วิสัยทัศน์ พันธกิจ	๑
๒.	ประเด็นยุทธศาสตร์ เป้าประสงค์ กลยุทธ์	๑
๓.	ผลการวิเคราะห์สภาพแวดล้อม (SWOT)	๖
๔.	แผนภูมิแสดงความเชื่อมโยงระหว่างประเด็นยุทธศาสตร์ ของกระทรวงศึกษาธิการ มหาวิทยาลัย และยุทธศาสตร์สำนักศิลปะและวัฒนธรรม	๗
๕.	แผนที่ยุทธศาสตร์ สำนักศิลปะและวัฒนธรรม มหาวิทยาลัยราชภัฏนครสวรรค์	๑๐
๖.	ตัวชี้วัด ด้านการดำเนินงานศิลปะและวัฒนธรรม ประจำปีงบประมาณ ๒๕๖๐	๑๑
๗.	ความเชื่อมโยงยุทธศาสตร์ของประเด็นยุทธศาสตร์ เป้าประสงค์ กลยุทธ์	๑๓
๘.	แผนงานตามแผนดำเนินงานศิลปะและวัฒนธรรม ปีงบประมาณ ๒๕๖๐	๑๖
๙.	งบประมาณรายจ่าย งบประมาณแผ่นดิน และงบประมาณรายได้	๓๐
๑๐.	ผู้กำกับดูแลตัวชี้วัด ผู้จัดเก็บข้อมูล และผู้รับผิดชอบดำเนินการ	๓๗
๑๑.	การติดตาม ตรวจสอบ และประเมินผลงาน	๓๙
๑๒.	การรายงานผลการดำเนินการ การปฏิบัติราชการ	๔๑

**แผนทำนุบำรุงศิลปะและวัฒนธรรม ประจำปีงบประมาณ ๒๕๖๐**  
**ปรัชญา วิสัยทัศน์ พันธกิจ ประเด็นยุทธศาสตร์ เป้าประสงค์เชิงยุทธศาสตร์**  
**และจุดเน้นที่สำคัญในการดำเนินงาน มหาวิทยาลัยราชภัฏนครสวรรค์**

**ปรัชญา (ส่วนของมหาวิทยาลัย)**

มหาวิทยาลัยที่เป็นพลังของแผ่นดิน ในการพัฒนาท้องถิ่น

**วิสัยทัศน์ (ส่วนของมหาวิทยาลัย)**

มหาวิทยาลัยราชภัฏนครสวรรค์ เป็นสถาบันอุดมศึกษาชั้นนำเพื่อการพัฒนาท้องถิ่น

**พันธกิจ (ส่วนของมหาวิทยาลัย)**

๑. ผลิตบัณฑิตให้มีคุณภาพตามมาตรฐานวิชาการและวิชาชีพ ที่สอดคล้องกับความต้องการของท้องถิ่น การเปลี่ยนแปลงทางสังคม ประเทศชาติและประชาคมอาเซียน
๒. สร้างงานวิจัยที่มีคุณภาพ เสริมสร้างองค์ความรู้และนวัตกรรมสู่ความเป็นผู้นำในการพัฒนาท้องถิ่น ให้เข้มแข็งอย่างยั่งยืน
๓. บริการวิชาการ ถ่ายทอดนวัตกรรมและเทคโนโลยี และสืบสานโครงการอันเนื่องมาจากพระราชดำริ
๔. ทำนุบำรุงศิลปะและวัฒนธรรม ภูมิปัญญาของท้องถิ่น และสร้างองค์ความรู้ทางวัฒนธรรมสู่นานาชาติ
๕. ผลิตและพัฒนาครูและบุคลากรทางการศึกษา ให้มีคุณภาพตามมาตรฐานวิชาชีพ และยกระดับมหาวิทยาลัยให้เป็นผู้นำด้านวิชาชีพครูในภูมิภาค
๖. พัฒนาระบบคุณภาพและมาตรฐานการบริหารจัดการมหาวิทยาลัยตามเกณฑ์คุณภาพการศึกษา มุ่งสู่ความเป็นเลิศและเป็นองค์กรแห่งความสุข

**ประเด็นยุทธศาสตร์ (ส่วนของมหาวิทยาลัย)**

๑. การยกคุณภาพมาตรฐานการผลิตบัณฑิตที่มีคุณภาพและได้มาตรฐานสากล
๒. การพัฒนาคุณภาพและมาตรฐานการวิจัยไปสู่มาตรฐานสากล
๓. การยกระดับมาตรฐานการให้บริการทางวิชาการ การถ่ายทอดเทคโนโลยี โดยน้อมนำแนวพระราชดำริให้ตอบสนองความต้องการของท้องถิ่นและสังคม
๔. การทำนุบำรุงศิลปวัฒนธรรมให้สนองตอบกับความต้องการของท้องถิ่นและสังคม
๕. การพัฒนาศักยภาพครู การยกคุณภาพมาตรฐานอาจารย์ และบุคลากรทางการศึกษาสู่สากล
๖. การยกระดับบริหารจัดการให้มีคุณภาพได้มาตรฐาน โปร่งใส ด้วยหลักธรรมาภิบาล

### เป้าประสงค์หลักเชิงยุทธศาสตร์ (ส่วนของมหาวิทยาลัย)

๑. บัณฑิตมีความรู้คู่คุณธรรมทักษะทางปัญญาการสื่อสารและการใช้เทคโนโลยีสารสนเทศ
๒. บัณฑิตมีขีดความสามารถและทักษะวิชาชีพการปฏิบัติงานในระดับสากล
๓. สร้างความสามารถในการวิจัยและสร้างสรรค์นวัตกรรมให้แก่อาจารย์ บุคลากรและนักศึกษา
๔. วิจัยสร้างองค์ความรู้และนวัตกรรมสู่การตีพิมพ์ในระดับชาติและนานาชาติเพื่อการต่อยอดภูมิปัญญาท้องถิ่น
๕. มีระบบการบริหารจัดการเรียนการสอน การวิจัยสู่การพัฒนาองค์ความรู้ ทักษะอาชีพเพื่อให้การบริการวิชาการที่ดี แก่ชุมชนและท้องถิ่น
๖. สร้างความร่วมมือในการบริการวิชาการและน้อมนำแนวพระราชดำริให้ตอบสนองความต้องการของท้องถิ่นและสังคม
๗. การแลกเปลี่ยนเรียนรู้และสร้างความร่วมมือในการทำนุบำรุงศิลปวัฒนธรรมกับชุมชนและท้องถิ่น
๘. ครูและบุคลากรทางการศึกษามีคุณภาพได้มาตรฐาน
๙. อาจารย์และบุคลากรได้รับการพัฒนาอย่างต่อเนื่องและเป็นระบบ มีศักยภาพในการจัดการเรียนรู้อการวิจัยและการให้บริการทางวิชาการตามมาตรฐานสากล และมีสมรรถนะได้มาตรฐานวิชาชีพตามสายงาน
๑๐. มีการปรับปรุงแบบโครงสร้าง และการบริหารจัดการองค์กรให้มีประสิทธิภาพทันต่อการเปลี่ยนแปลงของสังคม
๑๑. มีระบบบริหารจัดการที่ดี ได้มาตรฐาน ยึดหลักธรรมาภิบาล

### วัตถุประสงค์ (ส่วนของมหาวิทยาลัย)

๑. เพื่อผลิตบัณฑิตให้มีคุณภาพตามมาตรฐานวิชาการและวิชาชีพ ที่สอดคล้องกับความต้องการของท้องถิ่น การเปลี่ยนแปลงทางสังคม ประเทศชาติ และประชาคมอาเซียน
๒. เพื่อสร้างงานวิจัยที่มีคุณภาพ เสริมสร้างองค์ความรู้และนวัตกรรมสู่ความเป็นผู้นำในการพัฒนาท้องถิ่นให้เข้มแข็งอย่างยั่งยืน
๓. เพื่อให้บริการวิชาการ ถ่ายทอดนวัตกรรมและเทคโนโลยี และสืบสานโครงการอันเนื่องมาจากพระราชดำริ
๔. เพื่อทำนุบำรุงศิลปะและวัฒนธรรม ภูมิปัญญาของท้องถิ่น และสร้างองค์ความรู้ทางวัฒนธรรมสู่นานาชาติ
๕. เพื่อผลิตและพัฒนาครูและบุคลากรทางการศึกษา ให้มีคุณภาพตามมาตรฐานวิชาชีพ และยกระดับมหาวิทยาลัยให้เป็นผู้นำด้านวิชาชีพครูในภูมิภาค
๖. เพื่อพัฒนาระบบคุณภาพและมาตรฐานการบริหารจัดการมหาวิทยาลัยตามเกณฑ์คุณภาพการศึกษา มุ่งสู่ความเป็นเลิศและเป็นองค์กรแห่งความสุข

**ปรัชญา\* (ส่วนของสำนักศิลปะและวัฒนธรรม)**

อนุรักษ์ ฟื้นฟู พัฒนา และเผยแพร่ ความหลากหลายทางวัฒนธรรมของชุมชนต้นแม่น้ำเจ้าพระยา

**วิสัยทัศน์\* (ส่วนของสำนักศิลปะและวัฒนธรรม)**

เป็นหน่วยงานในการแสวงหาและพัฒนาองค์ความรู้ทางวัฒนธรรมอย่างมีส่วนร่วม เพื่อให้ได้มาซึ่งอัตลักษณ์ และนำไปสู่การพัฒนาท้องถิ่นอย่างยั่งยืน

**พันธกิจ\* (ส่วนของสำนักศิลปะและวัฒนธรรม)**

๑. บริการวิชาการที่ตอบสนองความต้องการแก้ท้องถิ่นและสังคมด้านศิลปะและวัฒนธรรม
๒. ทำนุบำรุงศิลปะและวัฒนธรรม ภูมิปัญญาท้องถิ่น และพัฒนาเทคโนโลยีทางวัฒนธรรม
๓. สืบสานโครงการอันเนื่องมาจากพระราชดำริ และฟื้นฟู อนุรักษ์สิ่งแวดล้อมธรรมชาติและศิลปกรรมท้องถิ่นของจังหวัดนครสวรรค์
๔. พัฒนาแนวทางการบริหารจัดการให้มีคุณภาพและได้มาตรฐานตามเกณฑ์คุณภาพการศึกษา

**ประเด็นยุทธศาสตร์\* (ส่วนของสำนักศิลปะและวัฒนธรรม)**

๑. ให้บริการวิชาการ ถ่ายทอดเทคโนโลยีทางวัฒนธรรมที่มีคุณภาพแก้ท้องถิ่นและสังคม
๒. อนุรักษ์ ฟื้นฟู พัฒนา ส่งเสริมและเผยแพร่ศิลปะและวัฒนธรรม และภูมิปัญญาท้องถิ่น
๓. สืบสานโครงการอันเนื่องมาจากพระราชดำริ และฟื้นฟู อนุรักษ์สิ่งแวดล้อมธรรมชาติและศิลปกรรมท้องถิ่นของจังหวัดนครสวรรค์ให้มีความเหมาะสม
๔. กำหนดแนวทางการบริหารจัดการที่มีคุณภาพได้มาตรฐาน โปร่งใส ด้วยหลักธรรมาภิบาล

**เป้าประสงค์เชิงยุทธศาสตร์ (ส่วนของสำนักศิลปะและวัฒนธรรม)**

๑. หน่วยงานและบุคคลภายนอกได้รับการบริการวิชาการทางด้านศิลปะและวัฒนธรรมที่มีคุณภาพ สอดคล้องกับความต้องการของท้องถิ่นและสังคม
๒. มีการอนุรักษ์ ฟื้นฟู พัฒนา ส่งเสริมและเผยแพร่ศิลปะและวัฒนธรรม ภูมิปัญญาชาวบ้าน เพื่อการเรียนรู้ และสร้างสรรค์
๓. มีการสืบสานโครงการอันเนื่องมาจากพระราชดำริ และสิ่งแวดล้อมธรรมชาติและศิลปกรรมท้องถิ่นของจังหวัดนครสวรรค์ ได้รับการอนุรักษ์ ฟื้นฟู ให้มีความเหมาะสมกับลักษณะทางกายภาพ
๔. มีระบบบริหารจัดการที่ดีมีคุณภาพได้มาตรฐานตามเกณฑ์คุณภาพการศึกษา ยึดหลักธรรมาภิบาล

## กลยุทธ์ด้านการทำนุบำรุงศิลปะและวัฒนธรรม

### ๑. ส่งเสริมทำนุบำรุงศิลปะและวัฒนธรรมท้องถิ่นเพื่อเป็นทุนทางสังคม และสร้างองค์ความรู้ทางวัฒนธรรมสู่นานาชาติ

- ๑.๑ สร้างเครือข่ายความร่วมมือกับหน่วยงานทั้งภายในและภายนอก กำหนดนโยบายและแนวทางการทำนุบำรุงศิลปะและวัฒนธรรม
- ๑.๒ บริการวิชาการ และดำเนินการวิจัย โดยส่งเสริมคุณธรรม จริยธรรม พัฒนาชีวิต และเป็นทุนทางสังคมให้กับนักศึกษา ประชาชนทั่วไป
- ๑.๓ ส่งเสริมการบูรณาการองค์ความรู้ด้านศิลปะและวัฒนธรรม และคุณธรรมจริยธรรม กับ การเรียนการสอน กิจกรรมนักศึกษา ธรรมเนียมชีวิตนักศึกษา และการท่องเที่ยว
- ๑.๔ ส่งเสริมโครงการหรืองานวิจัยด้านศิลปะและวัฒนธรรมเพื่อการเผยแพร่สู่เวทีนานาชาติ
- ๑.๕ ส่งเสริมบุคลากรให้แต่งกายด้วยชุดผ้าไทย

### ๒. ส่งเสริมการเผยแพร่ประชาสัมพันธ์ข้อมูล องค์ความรู้ด้านศิลปวัฒนธรรมและภูมิปัญญาท้องถิ่น ตลอดจนวัตถุดิบสำคัญทางโบราณคดีในท้องถิ่นในรูปแบบดิจิทัล

- ๒.๑ สร้างรูปแบบ แนวทางในการประสานและรวบรวมข้อมูลในการทำนุบำรุงศิลปะและวัฒนธรรมและวัตถุดิบสำคัญทางโบราณคดีในท้องถิ่นในรูปแบบดิจิทัล
- ๒.๒ สร้างแนวทางการร่วมมือและประสานงานในการจัดเก็บข้อมูลทางด้านศิลปะและวัฒนธรรม
- ๒.๓ สนับสนุนส่งเสริมและประสานความร่วมมือกับหน่วยงานที่เกี่ยวข้องโดยการสร้างรูปแบบ และแนวทางในการจัดทำฐานข้อมูลด้านการทำนุบำรุงศิลปะและวัฒนธรรม
- ๒.๔ พัฒนาระบบฐานข้อมูลให้มีความทันสมัยสามารถเผยแพร่ในระดับชาติและนานาชาติ

### ๓. ฟื้นฟูและอนุรักษ์สิ่งแวดล้อม ศิลปกรรม ภูมิปัญญาท้องถิ่น ตลอดจนอนุรักษ์ทรัพยากรธรรมชาติ และ สิ่งแวดล้อมท้องถิ่น

- ๓.๑ ประสานความร่วมมือกับชุมชน องค์กรปกครองส่วนท้องถิ่นในการศึกษา รวบรวมข้อมูลด้านการอนุรักษ์สิ่งแวดล้อมธรรมชาติ
- ๓.๒ สนับสนุนการอนุรักษ์สิ่งแวดล้อมธรรมชาติและศิลปกรรมในแต่ละท้องถิ่นอย่างถูกวิธี เป็นระบบเหมาะสมกับลักษณะทางกายภาพที่อยู่โดยรอบแหล่งธรรมชาติและศิลปกรรม และเสริมสร้างศักยภาพของเครือข่ายให้สามารถดำเนินการอนุรักษ์สิ่งแวดล้อมธรรมชาติและศิลปกรรมได้อย่างมีประสิทธิภาพ
- ๓.๓ สนับสนุนนักศึกษาจัดทำโครงการเพื่ออนุรักษ์สิ่งแวดล้อมและธรรมชาติ
- ๓.๔ ส่งเสริมการบริการวิชาการเพื่อการอนุรักษ์สิ่งแวดล้อม ศิลปกรรม ภูมิปัญญาท้องถิ่น ตลอดจนทรัพยากรธรรมชาติและสิ่งแวดล้อมท้องถิ่น

#### ๔. บริหารจัดการหอวัฒนธรรมจังหวัดนครสวรรค์ เพื่อเป็นแหล่งเรียนรู้ด้านศิลปะและวัฒนธรรม

๔.๑ ทำนุบำรุงหอวัฒนธรรมจังหวัดนครสวรรค์ให้มีความสวยงาม แข็งแรงและมั่นคงปลอดภัย

๔.๒ ปรับปรุงหอวัฒนธรรมจังหวัดนครสวรรค์ให้สามารถจัดแสดงนิทรรศการเพื่อเผยแพร่ความรู้ด้านศิลปะและวัฒนธรรมทั้งในรูปแบบถาวรและหมุนเวียนได้

๔.๓ ส่งเสริมให้หอวัฒนธรรมจังหวัดนครสวรรค์เป็นแหล่งเรียนรู้และศูนย์กลางด้านศิลปะและวัฒนธรรม

๔.๔ ส่งเสริมการพัฒนาศูนย์การเรียนรู้เป็นสำนักคิดแห่งต้นน้ำเจ้าพระยา

#### วัตถุประสงค์

๑. เพื่อส่งเสริมให้เกิดการอนุรักษ์ ฟื้นฟู และพัฒนาการดำเนินงานด้านการทำนุบำรุงศิลปะและวัฒนธรรม

๒. เพื่อสร้างเครือข่ายความร่วมมือในการดำเนินงานด้านการทำนุบำรุงศิลปะและวัฒนธรรม

๓. เพื่อรวบรวมข้อมูลทางศิลปะและวัฒนธรรมของจังหวัดนครสวรรค์ แล้วนำข้อมูลมาจัดทำเป็นฐานข้อมูลทางวัฒนธรรม

๔. เพื่อสนับสนุนการฟื้นฟูและอนุรักษ์สิ่งแวดล้อมธรรมชาติและศิลปกรรมท้องถิ่นของจังหวัดนครสวรรค์

๕. เพื่อปรับปรุง พัฒนา หอวัฒนธรรม จังหวัดนครสวรรค์ให้เป็นแหล่งเรียนรู้และศูนย์กลางข้อมูลทางด้านศิลปะและวัฒนธรรม



## ผลการวิเคราะห์สภาพแวดล้อม (SWOT)

จากการวิเคราะห์สถานการณ์ปัจจุบัน โดยการวิเคราะห์ SWOT Analysis เพื่อเป็นฐานไปสู่การกำหนดทิศทางการพัฒนางานด้านการทำนุบำรุงศิลปะและวัฒนธรรม และผลการวิเคราะห์สรุปได้ดังนี้

### จุดแข็ง (Strength)

๑. มีหอวัฒนธรรมที่เป็นแหล่งเผยแพร่และมีภูมิทัศน์ทางวัฒนธรรมที่เสริมสร้างสุนทรียภาพของชีวิต
๒. มีโครงสร้างองค์กรที่เน้นการมีส่วนร่วม มีขอบเขตการทำงาน และกำหนดบทบาทภาระหน้าที่รับผิดชอบของบุคลากรไว้อย่างชัดเจน
๓. ผู้บริหารมีความเป็นผู้นำ มีความมุ่งมั่นในการทำงาน รับฟังความคิดเห็นของผู้ใต้บังคับบัญชา

### จุดอ่อน (Weakness)

๑. การดำเนินงานยังไม่ตอบสนองความต้องการ/ความคาดหวังของผู้มีส่วนได้ส่วนเสียอย่างครบถ้วน
๒. ขาดระยะเวลาในการจัดเตรียมงานเนื่องจากมีการจัดกิจกรรม/โครงการติดต่อกันจำนวนมาก
๓. จำนวนบุคลากรน้อยไม่เพียงพอต่อปริมาณงาน

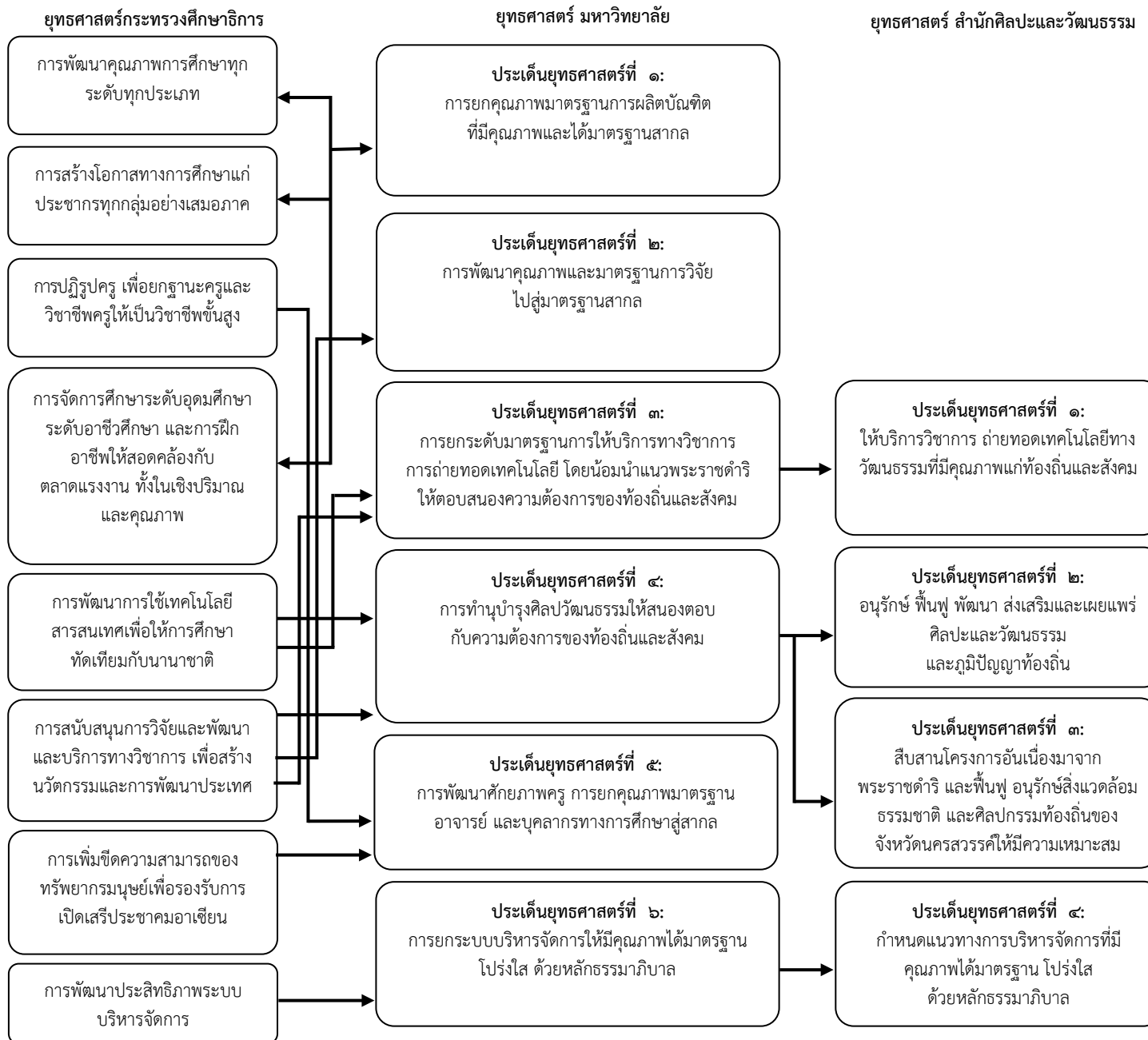
### โอกาส (Opportunity)

๑. อยู่ในพื้นที่ที่มีความหลากหลายทางวัฒนธรรมและชาติพันธุ์
๒. อยู่ในแหล่งข้อมูลประวัติศาสตร์ทางด้านศิลปะและวัฒนธรรม
๓. มีองค์กรภายนอกที่เข้มแข็งในการบริหารจัดการทางวัฒนธรรมร่วมกัน

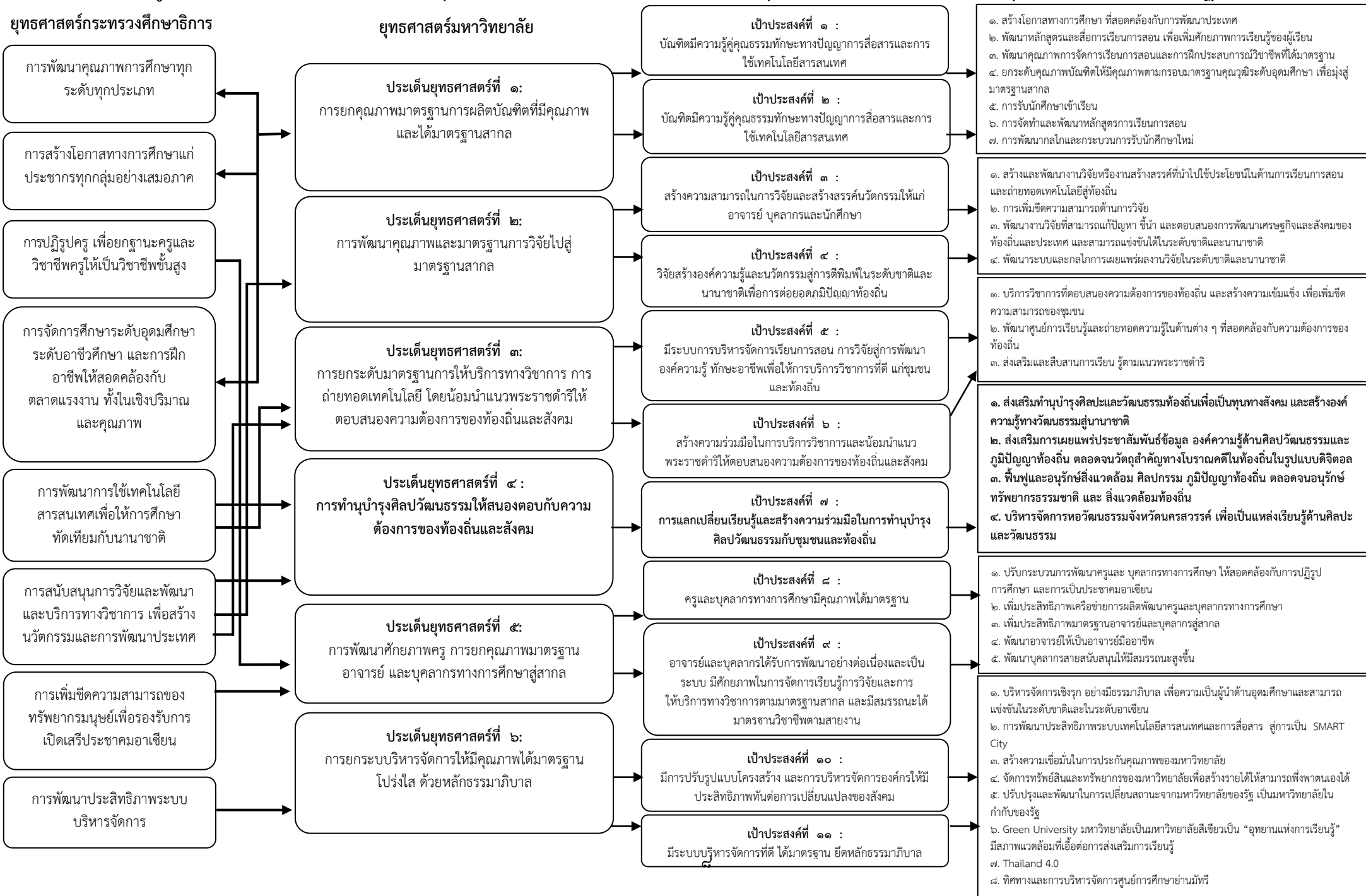
### อุปสรรค (Threat)

๑. เยาวชนมีความสนใจในการเรียนรู้วัฒนธรรมในอดีตน้อย
๒. ขาดการสืบทอดจากรุ่นสู่รุ่น คนรุ่นใหม่ยังขาดความสนใจในการอนุรักษ์ เผยแพร่ ศิลปะและวัฒนธรรมท้องถิ่น
๓. การจัดสรรงบประมาณไม่เป็นไปตามนโยบายที่กำหนดไว้

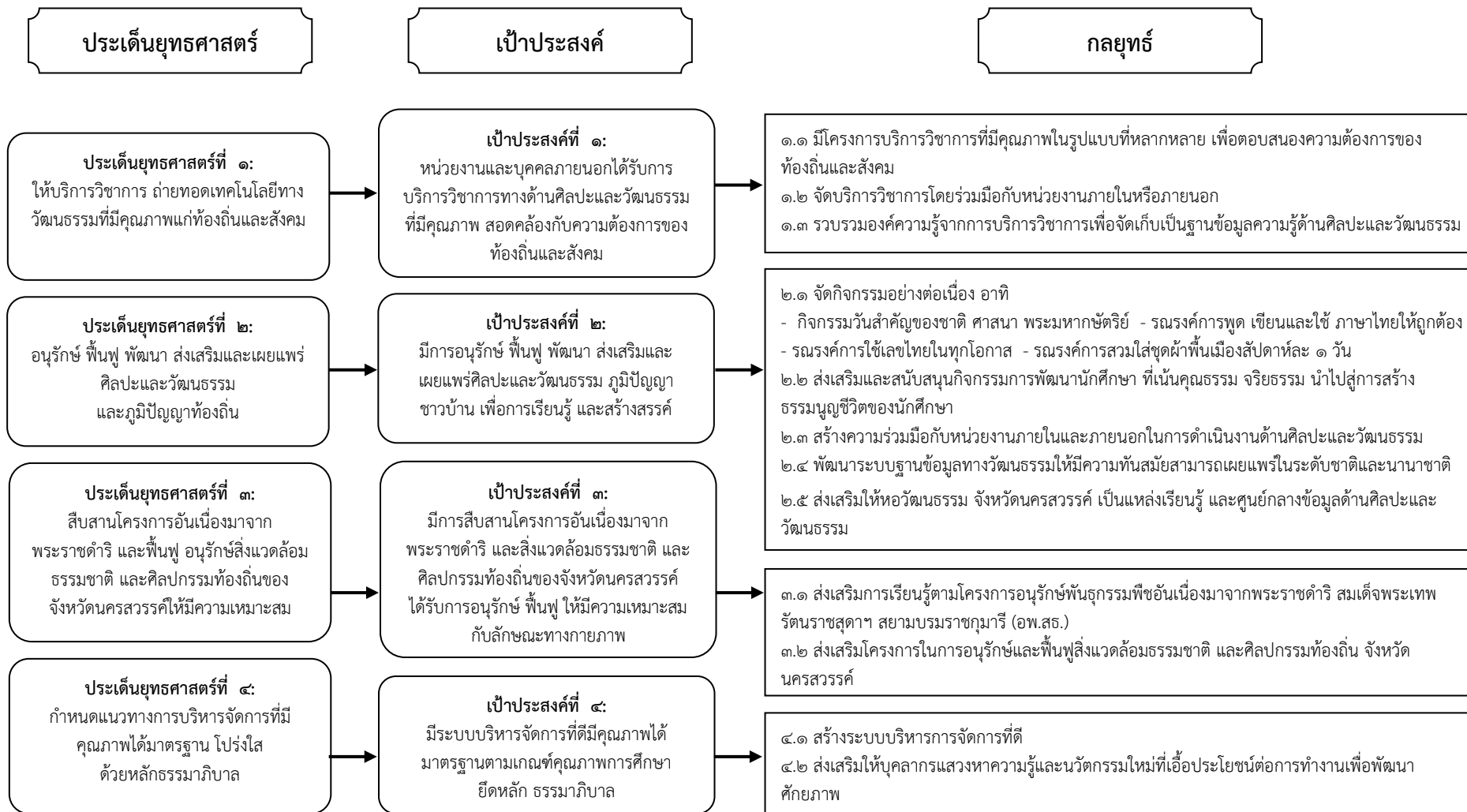
แผนภูมิแสดงความเชื่อมโยงระหว่างประเด็นยุทธศาสตร์ ของกระทรวงศึกษาธิการ มหาวิทยาลัย และ ยุทธศาสตร์สำนักศิลปะและวัฒนธรรม



# แผนภูมิแสดงความเชื่อมโยงระหว่างประเด็นยุทธศาสตร์กระทรวงศึกษาธิการ กับประเด็นยุทธศาสตร์ เป้าประสงค์ และกลยุทธ์ของมหาวิทยาลัยราชภัฏนครสวรรค์

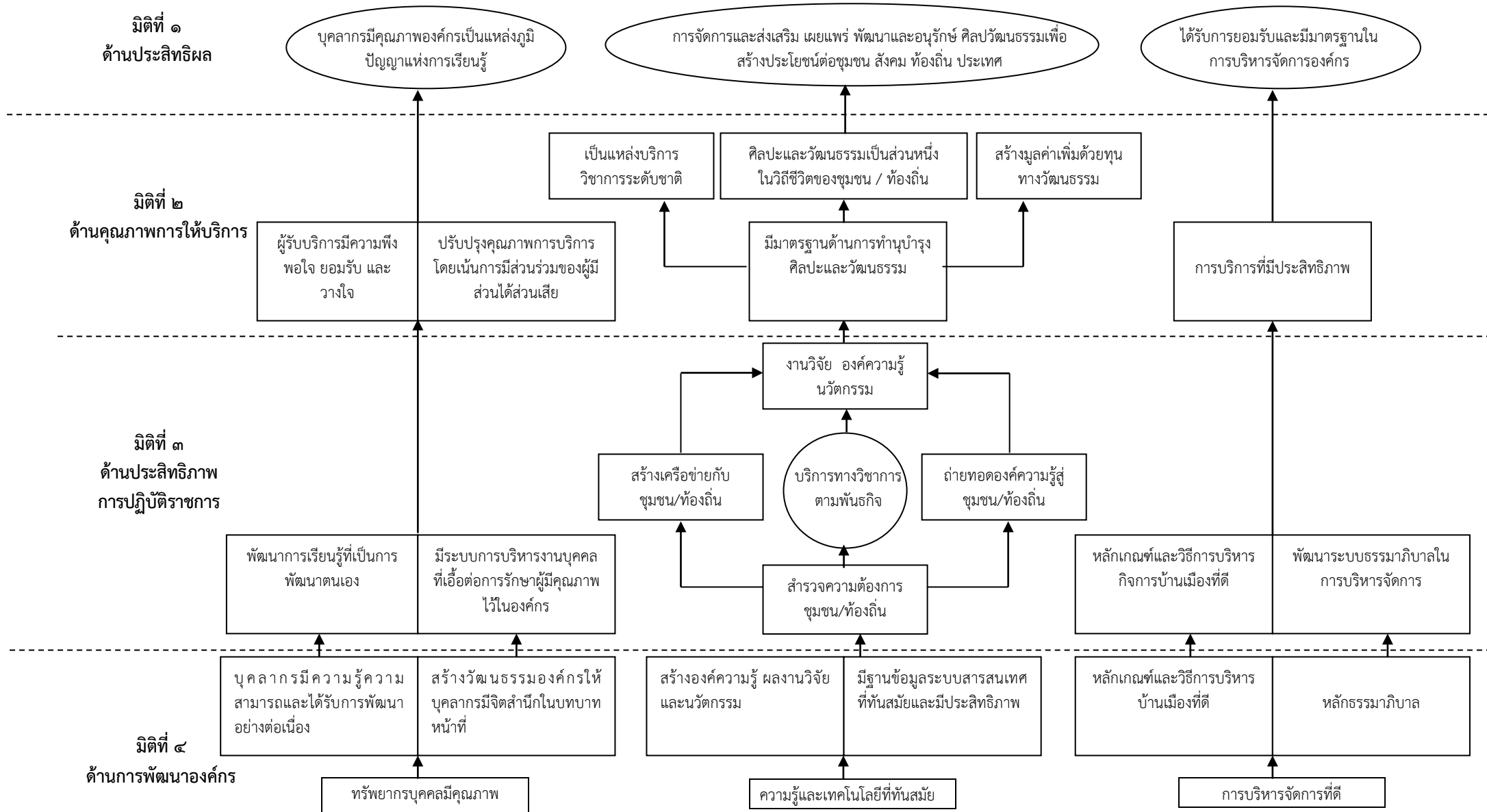


แผนภูมิแสดงความเชื่อมโยงระหว่างประเด็นยุทธศาสตร์ เป้าประสงค์ และกลยุทธ์ของสำนักศิลปะและวัฒนธรรม



# แผนที่ยุทธศาสตร์ สำนักศิลปะและวัฒนธรรม มหาวิทยาลัยราชภัฏนครสวรรค์

วิสัยทัศน์ : เป็นหน่วยงานในการแสวงหาและพัฒนาองค์ความรู้ทางวัฒนธรรมอย่างมีส่วนร่วม เพื่อให้ได้มาซึ่งอัตลักษณ์ และนำไปสู่การพัฒนาท้องถิ่นอย่างยั่งยืน



ตัวชี้วัด (KPI) ด้านการทำนุบำรุงศิลปะและวัฒนธรรม

กลยุทธ์	ตัวชี้วัด	เกณฑ์การประเมิน				
		๑	๒	๓	๔	๕
๑. ส่งเสริมทำนุบำรุงศิลปะและวัฒนธรรมท้องถิ่นเพื่อเป็นทุนทางสังคม และสร้างองค์ความรู้ทางวัฒนธรรมสู่นานาชาติ	๑. มีกิจกรรมส่งเสริมสนับสนุนด้านศิลปะและวัฒนธรรมอย่างต่อเนื่องทุกปี	๑. มีกิจกรรม/โครงการด้านการทำนุบำรุงศิลปะและวัฒนธรรมอย่างน้อย ๕ กิจกรรม/โครงการ	๒. มีการดำเนินกิจกรรม/โครงการด้านการทำนุบำรุงศิลปะและวัฒนธรรม	๓. มีการกำกับติดตามการดำเนินกิจกรรม/โครงการด้านการทำนุบำรุงศิลปะและวัฒนธรรม	๔. มีการประเมินความสำเร็จตามตัวบ่งชี้ที่วัดความสำเร็จของกิจกรรม/โครงการด้านการทำนุบำรุงศิลปะและวัฒนธรรม	๕. มีการนำผลการประเมินมาเป็นข้อพิจารณาในการปรับปรุงการดำเนินงาน
	๒. สร้างความร่วมมือด้านศิลปะและวัฒนธรรมท้องถิ่นเพื่อการเผยแพร่สู่นานาชาติ	๑. มีการสร้างเครือข่ายความร่วมมือ (MOU) กับเครือข่ายในระดับชาติหรือนานาชาติ	๒. มีการดำเนินกิจกรรม/โครงการร่วมกับเครือข่ายความร่วมมืออย่างน้อย ๑ กิจกรรม/โครงการ	๓. มีการกำกับติดตามการดำเนินกิจกรรม/โครงการความร่วมมือ	๔. มีการประเมินความสำเร็จของกิจกรรม/โครงการความร่วมมือ	๕. มีการนำผลการประเมินมาเป็นข้อพิจารณาในการปรับปรุงการดำเนินงาน
๒. ส่งเสริมการเผยแพร่ประชาสัมพันธ์ข้อมูล องค์ความรู้ด้านศิลปวัฒนธรรมและภูมิปัญญาท้องถิ่น ตลอดจนวัตถุสำคัญทางโบราณคดีในท้องถิ่นในรูปแบบดิจิทัล	๓. ระบบฐานข้อมูลที่มีความทันสมัยสามารถเผยแพร่ข้อมูลได้ในระดับชาติและนานาชาติ	๑. มีการประสานความร่วมมือกับบุคคลหรือหน่วยงานที่เกี่ยวข้องในการจัดเก็บข้อมูลทางวัฒนธรรม	๒. มีการรวบรวมข้อมูลทางวัฒนธรรมอย่างน้อย ๑ เรื่อง เพื่อจัดเก็บเข้าสู่ฐานข้อมูล	๓. ฐานข้อมูลทางวัฒนธรรมมีความถูกต้องทันสมัย เป็นปัจจุบัน	๔. ฐานข้อมูลสามารถเผยแพร่ได้ในระดับชาติ	๕. ฐานข้อมูลสามารถเผยแพร่ได้ในระดับนานาชาติ

กลยุทธ์	ตัวชี้วัด	เกณฑ์การประเมิน				
		๑	๒	๓	๔	๕
๓. พัฒนาและอนุรักษ์สิ่งแวดล้อม ศิลปกรรม ภูมิปัญญาท้องถิ่น ตลอดจนอนุรักษ์ ทรัพยากรธรรมชาติและ สิ่งแวดล้อมท้องถิ่น	๔. มีโครงการบริการวิชาการเพื่อ การอนุรักษ์สิ่งแวดล้อม ศิลปกรรม ภูมิปัญญาท้องถิ่น ตลอดจนทรัพยากรธรรมชาติและ สิ่งแวดล้อมท้องถิ่นต่อเนื่องทุกปี	๑. มีกิจกรรม/โครงการในการ พัฒนาและอนุรักษ์ สิ่งแวดล้อม ธรรมชาติและ ศิลปกรรมท้องถิ่น อย่างน้อย ๒ กิจกรรม/โครงการ	๒. มีการดำเนิน กิจกรรม/โครงการในการ พัฒนาและอนุรักษ์ สิ่งแวดล้อม ธรรมชาติและ ศิลปกรรม ท้องถิ่น	๓. มีการกำกับ ติดตามการ ดำเนินกิจกรรม/โครงการ ในการพัฒนาและ อนุรักษ์ สิ่งแวดล้อม ธรรมชาติและ ศิลปกรรม ท้องถิ่น	๔. มีการประเมิน ความสำเร็จตามตัว บ่งชี้ที่วัด ความสำเร็จของ กิจกรรม/โครงการ ในการพัฒนาและ อนุรักษ์ สิ่งแวดล้อม ธรรมชาติและ ศิลปกรรมท้องถิ่น	๕. มีการนำผล การประเมินมา เป็นข้อพิจารณา ในการปรับปรุง การดำเนินงาน
๔. บริหารจัดการหอวัฒนธรรม จังหวัดนครสวรรค์ เพื่อเป็น แหล่งเรียนรู้ด้านศิลปะและ วัฒนธรรม	๕. มีห้องแสดงนิทรรศการเพื่อ เผยแพร่ความรู้ด้านศิลปะและ วัฒนธรรมในรูปแบบถาวรและ นิทรรศการแบบหมุนเวียน ด้านศิลปะและ วัฒนธรรม	๑. มีการจัดแสดง นิทรรศการถาวร และนิทรรศการ แบบหมุนเวียน ด้านศิลปะและ วัฒนธรรม	๒. มีการดำเนิน กิจกรรม/โครงการในการ ส่งเสริมความรู้ อย่างน้อย ๒ กิจกรรม/โครงการ	๓. มีการกำกับ ติดตามการ ดำเนินกิจกรรม/โครงการในการ ส่งเสริมความรู้	๔. มีการประเมิน ความสำเร็จตามตัว บ่งชี้ที่วัด ความสำเร็จของ กิจกรรม/โครงการ ในการส่งเสริม ความรู้	๕. มีการนำผล การประเมินมา เป็นข้อพิจารณา ในการปรับปรุง การดำเนินงาน
	๖. มีศูนย์การเรียนรู้ที่มีเป้าหมาย การเป็นสำนักคิดแห่งต้นน้ำ เจ้าพระยา	๑. มีแผนการ ดำเนินงานของ ศูนย์การเรียนรู้ภูมิ ปัญญาท้องถิ่นและ พัฒนาคุณภาพ ชีวิต	๒. มีการ ดำเนินงานตาม แผนศูนย์การ เรียนรู้ภูมิปัญญา ท้องถิ่นและ พัฒนาคุณภาพ ชีวิต	๓. มีการกำกับ ติดตามการ ดำเนินตามศูนย์ การเรียนรู้ภูมิ ปัญญาท้องถิ่น และพัฒนา คุณภาพชีวิต	๔. มีการประเมิน ความสำเร็จตามตัว บ่งชี้ที่วัด ความสำเร็จของ แผนศูนย์การ เรียนรู้ภูมิปัญญา ท้องถิ่นและพัฒนา คุณภาพชีวิต	๕. มีการนำผล การประเมินมา เป็นข้อพิจารณา ในการปรับปรุง การดำเนินงาน

ความเชื่อมโยงยุทธศาสตร์ของประเด็นยุทธศาสตร์ เป้าประสงค์ กลยุทธ์ และตัวชี้วัด ด้านการทํานุบำรุงศิลปะและวัฒนธรรม ประจำปีงบประมาณ ๒๕๖๐

ประเด็นยุทธศาสตร์	เป้าประสงค์เชิงยุทธศาสตร์	ตัวชี้วัด	เป้าหมายปี ๖๐	กลยุทธ์และมาตรการ	กลุ่มงานรับผิดชอบ
๔. การทํานุบำรุงศิลปวัฒนธรรมให้สนองตอบกับความต้องการของท้องถิ่นและสังคม	๔. การแลกเปลี่ยนเรียนรู้และสร้างความร่วมมือในการทํานุบำรุงศิลปวัฒนธรรมกับชุมชนและท้องถิ่น	๑. มีกิจกรรมส่งเสริมสนับสนุนด้านศิลปะและวัฒนธรรมอย่างต่อเนื่องทุกปี	๔ ข้อ	๑. ส่งเสริมทํานุบำรุงศิลปะและวัฒนธรรมท้องถิ่นเพื่อเป็นทุนทางสังคม และสร้างองค์ความรู้ทางวัฒนธรรมสู่นานาชาติ ๑.๑ สร้างเครือข่ายความร่วมมือกับหน่วยงานทั้งภายในและภายนอก กำหนดนโยบายและแนวทางการทํานุบำรุงศิลปะและวัฒนธรรม ๑.๒ บริการวิชาการ และดำเนินการวิจัย โดยส่งเสริมคุณธรรม จริยธรรม พัฒนาชีวิต และเป็นทุนทางสังคมให้กับนักศึกษา ประชาชนทั่วไป ๑.๓ ส่งเสริมการบูรณาการองค์ความรู้ด้านศิลปะและวัฒนธรรม และคุณธรรมจริยธรรม กับการเรียนการสอน กิจกรรมนักศึกษา ธรรมเนียมชีวิตนักศึกษา และการท่องเที่ยว ๑.๔ ส่งเสริมโครงการหรืองานวิจัยด้านศิลปะและวัฒนธรรมเพื่อการเผยแพร่สู่เวทีนานาชาติ ๑.๕ ส่งเสริมบุคลากรให้แต่งกายด้วยชุดผ้าไทย	๑. สำนักศิลปะและวัฒนธรรม และคณะ ๕ คณะ
		๒. สร้างความร่วมมือด้านศิลปะและวัฒนธรรมท้องถิ่นเพื่อการเผยแพร่สู่นานาชาติ	๔ ข้อ		
		๓. ระบบฐานข้อมูลที่มีความทันสมัยสามารถเผยแพร่ข้อมูลได้ในระดับชาติและนานาชาติ	๔ ข้อ	๒. ส่งเสริมการเผยแพร่ประชาสัมพันธ์ข้อมูล องค์ความรู้ด้านศิลปวัฒนธรรมและภูมิปัญญาท้องถิ่น ตลอดจนนวัตกรรมสำคัญทางโบราณคดีในท้องถิ่นในรูปแบบดิจิทัล ๒.๑ สร้างรูปแบบ แนวทางในการประสานและรวบรวมข้อมูลในการทํานุบำรุงศิลปะและวัฒนธรรมและนวัตกรรมสำคัญทางโบราณคดีในท้องถิ่นในรูปแบบดิจิทัล ๒.๒ สร้างแนวทางการร่วมมือและประสานงานใน	



ประเด็นยุทธศาสตร์	เป้าประสงค์เชิงยุทธศาสตร์	ตัวชี้วัด	เป้าหมายปี ๖๐	กลยุทธ์และมาตรการ	กลุ่มงานรับผิดชอบ
				<p>การจัดเก็บข้อมูลทางด้านศิลปะและวัฒนธรรม</p> <p>๒.๓ สนับสนุนส่งเสริมและประสานความร่วมมือกับหน่วยงานที่เกี่ยวข้องโดยการสร้างรูปแบบ และแนวทางในการจัดทำฐานข้อมูลด้านการทำบูรณศิลป์และวัฒนธรรม</p> <p>๒.๔ พัฒนาระบบฐานข้อมูลให้มีความทันสมัยสามารถเผยแพร่ในระดับชาติและนานาชาติ</p>	
		<p>๔. มีโครงการบริการวิชาการเพื่อการอนุรักษ์สิ่งแวดล้อม ศิลปกรรม ภูมิปัญญาท้องถิ่น ตลอดจนทรัพยากรธรรมชาติและสิ่งแวดล้อมท้องถิ่นต่อเนื่องทุกปี</p>	<p>๔ ข้อ</p>	<p>๓. พันฟูและอนุรักษ์สิ่งแวดล้อม ศิลปกรรม ภูมิปัญญาท้องถิ่น ตลอดจนอนุรักษ์ ทรัพยากรธรรมชาติ และสิ่งแวดล้อมท้องถิ่น</p> <p>๓.๑ ประสานความร่วมมือกับชุมชน องค์กรปกครองส่วนท้องถิ่นในการศึกษา รวบรวมข้อมูลด้านการอนุรักษ์สิ่งแวดล้อมธรรมชาติและศิลปกรรม</p> <p>๓.๒ สนับสนุนการอนุรักษ์สิ่งแวดล้อมธรรมชาติและศิลปกรรมในแต่ละท้องถิ่นอย่างถูกวิธีเป็นระบบเหมาะสมกับลักษณะทางกายภาพที่อยู่โดยรอบแหล่งธรรมชาติและศิลปกรรม และเสริมสร้างศักยภาพของเครือข่ายให้สามารถดำเนินการอนุรักษ์สิ่งแวดล้อมธรรมชาติและศิลปกรรมได้อย่างมีประสิทธิภาพ</p> <p>๓.๓ สนับสนุนนักศึกษาจัดทำโครงการเพื่ออนุรักษ์สิ่งแวดล้อมและธรรมชาติ</p> <p>๓.๔ ส่งเสริมการบริการวิชาการเพื่อการอนุรักษ์สิ่งแวดล้อม ศิลปกรรม ภูมิปัญญาท้องถิ่น ตลอดจนทรัพยากรธรรมชาติและสิ่งแวดล้อมท้องถิ่น</p>	
		<p>๕. มีห้องแสดงนิทรรศการเพื่อเผยแพร่ความรู้ด้าน</p>	<p>๔ ข้อ</p>	<p>๔. บริหารจัดการหอวัฒนธรรมจังหวัดนครสวรรค์ เพื่อเป็นแหล่งเรียนรู้ด้านศิลปะและวัฒนธรรม</p>	

ประเด็นยุทธศาสตร์	เป้าประสงค์เชิงยุทธศาสตร์	ตัวชี้วัด	เป้าหมายปี ๖๐	กลยุทธ์และมาตรการ	กลุ่มงานรับผิดชอบ
		ศิลปะและวัฒนธรรมในรูปแบบบถาวรและนิทรรศการแบบหมุนเวียน		๔.๑ ทำนุบำรุงหอวัฒนธรรมจังหวัดนครสวรรค์ให้มีความสวยงาม แข็งแรงและมั่นคงปลอดภัย ๔.๒ ปรับปรุงหอวัฒนธรรมจังหวัดนครสวรรค์ให้สามารถจัดแสดงนิทรรศการเพื่อเผยแพร่ความรู้ด้านศิลปะและวัฒนธรรมทั้งในรูปแบบถาวรและหมุนเวียนได้	
		๖. มีศูนย์การเรียนรู้ที่มีเป้าหมายการเป็นสำนักคิดแห่งต้นน้ำเจ้าพระยา	๔ ข้อ	๔.๓ ส่งเสริมให้หอวัฒนธรรมจังหวัดนครสวรรค์เป็นแหล่งเรียนรู้และศูนย์กลางด้านศิลปะและวัฒนธรรม ๔.๔ ส่งเสริมการพัฒนาศูนย์การเรียนรู้เป็นสำนักคิดแห่งต้นน้ำเจ้าพระยา	

แผนงานตามแผนทำนุบำรุงศิลปะและวัฒนธรรม ปีงบประมาณ ๒๕๖๐

<p><b>ประเด็นยุทธศาสตร์ที่ ๔</b>  <b>การทำนุบำรุงศิลปวัฒนธรรมให้ตอบสนองกับความต้องการของท้องถิ่นและสังคม</b></p>	
<p><b>เป้าประสงค์ที่ ๔</b> การแลกเปลี่ยนเรียนรู้และสร้างความร่วมมือในการทำนุบำรุงศิลปวัฒนธรรมกับชุมชนและท้องถิ่น</p>	
<p>กลยุทธ์ที่ ๑ ส่งเสริมทำนุบำรุงศิลปะและวัฒนธรรมท้องถิ่นเพื่อเป็นทุนทางสังคม และสร้างองค์ความรู้ทางวัฒนธรรมสู่นานาชาติ</p>	<p>๑.๑ สร้างเครือข่ายความร่วมมือกับหน่วยงานทั้งภายในและภายนอก กำหนดนโยบายและแนวทางการทำนุบำรุงศิลปะและวัฒนธรรม</p> <p>๑.๒ บริการวิชาการ และดำเนินการวิจัย โดยส่งเสริมคุณธรรม จริยธรรม พัฒนาชีวิต และเป็นทุนทางสังคมให้กับนักศึกษา ประชาชนทั่วไป</p> <p>๑.๓ ส่งเสริมการบูรณาการองค์ความรู้ด้านศิลปะและวัฒนธรรม และคุณธรรมจริยธรรม กับการเรียนการสอน กิจกรรมนักศึกษา ธรรมเนียมปฏิบัติ นักศึกษา และการท่องเที่ยว</p> <p>๑.๔ ส่งเสริมโครงการหรืองานวิจัยด้านศิลปะและวัฒนธรรมเพื่อการเผยแพร่สู่เวทีนานาชาติ</p> <p>๑.๕ ส่งเสริมบุคลากรให้แต่งกายด้วยชุดผ้าไทย</p>

ตัวชี้วัด/ค่าเป้าหมาย	
ตัวชี้วัด	เป้าหมาย ๖๐
๑. มีกิจกรรมส่งเสริมสนับสนุนด้านศิลปะและวัฒนธรรมอย่างต่อเนื่องทุกปี	๔ ข้อ
๒. สร้างความร่วมมือด้านศิลปะและวัฒนธรรมท้องถิ่นเพื่อการเผยแพร่สู่นานาชาติ	๔ ข้อ

โครงการ / กิจกรรม	ตัวชี้วัด	ระยะเวลา	ผู้รับผิดชอบ	งบประมาณแผ่นดิน	งบประมาณรายได้	งบประมาณภายนอก	รวม
๑. โครงการพิธีบำเพ็ญกุศลปัญญาสมวาร (๕๐ วัน) และพิธีแสดงความอาลัย เพื่อถวายเป็นพระราชกุศลแด่ พระบาทสมเด็จพระปรมินทรมหาภูมิพลอดุลยเดช	๑	ธ.ค. ๕๙	สำนักศิลปะและวัฒนธรรม	๓๙,๐๐๐	๐		๓๙,๐๐๐
๒. โครงการพิธีกล่าวคำถวายสัจจะปฏิญาณ และพิธีถวายชัยมงคล สมเด็จพระเจ้าอยู่หัวมหาวชิราลงกรณ บดินทรเทพยวรางกูร เนื่องในวโรกาสขึ้นทรงราชย์สืบสันตติวงศ์เป็นสมเด็จพระเจ้าอยู่หัว	๑	ธ.ค. ๕๙	สำนักศิลปะและวัฒนธรรม	๐	๐	๙,๕๐๐ (งบประมาณมหาวิทยาลัย)	๙,๕๐๐
๓. โครงการวงดุริยางค์เยาวชนนครสวรรค์ Nakhonsawan Youth Orchestra (N.Y.O.) ร่วมแสดงความอาลัยแด่พระบาทสมเด็จพระปรมินทรมหาภูมิพลอดุลยเดช งานรวมพลังชาวจังหวัดนครสวรรค์ “พ่อผู้ทรงพระอัจฉริยภาพ ด้านกีฬา ดนตรี และศิลปะ”	๑ , ๒	ธ.ค. ๕๙	สำนักศิลปะและวัฒนธรรม	๒๔,๐๐๐	๐		๒๔,๐๐๐
๔. โครงการอบรมสร้างคุณธรรมจริยธรรมแก่นักศึกษาและเยาวชน	๑	ธ.ค. ๕๙	สำนักศิลปะและวัฒนธรรม	๐	๔๐,๐๐๐		๔๐,๐๐๐
๕. โครงการทำบุญตักบาตรอาหารแห้งแด่พระภิกษุสงฆ์ เนื่องในศุภวารดิถีขึ้นปีใหม่ ๒๕๖๐	๑	ม.ค. ๖๐	สำนักศิลปะและวัฒนธรรม	๑๕,๐๐๐	๐		๑๕,๐๐๐
๖. โครงการพิธีบำเพ็ญกุศลสตมวาร (๑๐๐ วัน) เพื่อถวายเป็นพระราชกุศลแด่ พระบาทสมเด็จพระปรมินทรมหาภูมิพลอดุลยเดช	๑	ม.ค. ๖๐	สำนักศิลปะและวัฒนธรรม	๔๖,๐๐๐	๐		๔๖,๐๐๐
๗. โครงการบริการวิชาการด้านศิลปวัฒนธรรม เรื่อง “อ่าน เขียน ชักชวน กวีนิพนธ์ไทยร่วม	๑	ม.ค. ๖๐	สำนักศิลปะและวัฒนธรรม	๓๗,๔๐๐	๐		๓๗,๔๐๐

โครงการ / กิจกรรม	ตัวชี้วัด	ระยะเวลา	ผู้รับผิดชอบ	งบประมาณแผ่นดิน	งบประมาณรายได้	งบประมาณภายนอก	รวม
สมัย”							
๘. โครงการบรรพชาอุปสมบทหมู่ เนื่องในกิจกรรมมหาวิทยาลัยราชภัฏทั่วประเทศ อุปสมบทหมู่ ๙๙๙ รูป เพื่ออุทิศถวายเป็นพระราชกุศลแด่ พระบาทสมเด็จพระปรมินทรมหาภูมิพลอดุลยเดช	๑	ก.พ. ๖๐	สำนักศิลปะและวัฒนธรรม	๐	๐	๓๔๓,๘๔๙ (งบประมาณจากมหาวิทยาลัย ๑๑๓,๗๔๖ (เงินบริจาค)	๔๕๗,๕๙๕
๙. โครงการสัมมนาเชิงปฏิบัติการ การจัดการความรู้และบริหารงานวัฒนธรรมท้องถิ่นไทดำ	๑ , ๒	ก.พ. ๖๐	สำนักศิลปะและวัฒนธรรม	๐	๒๙,๘๔๐	๐	๒๙,๘๔๐
๑๐. โครงการการประชุมวิชาการนานาชาติ ครั้งที่ ๗ “เศรษฐกิจสร้างสรรค์บนความหลากหลายทางมรดกชาติพันธุ์” The 7th International Conference on Arts and Cultures in Creative Economy 2017 : A Variety of Ethnic Heritage	๑ , ๒	ก.พ. ๖๐	สำนักศิลปะและวัฒนธรรม	๐	๗๐,๐๐๐	๐	๗๐,๐๐๐
๑๑. โครงการพัฒนาศักยภาพอัจฉริยะวิจัยแห่งโลกกว้างรุ่นเยาว์	๑	ก.พ. ๖๐	สำนักศิลปะและวัฒนธรรม	๐	๐	๐	๐
๑๒. โครงการสร้างจิตสำนึกในการบูรณาการการเรียนการสอนด้านศิลปะและวัฒนธรรม : ภูมิปัญญาการแพทย์แผนโบราณในการพึ่งพาตนเองด้านสุขภาพทางเลือก	๑	มี.ค. ๖๐	สำนักศิลปะและวัฒนธรรม	๐	๔๓,๖๐๐	๐	๔๓,๖๐๐
๑๓. โครงการพิธีถวายชัยมงคล สมเด็จพระเทพรัตนราชสุดาฯ สยามบรมราชกุมารี และวันอนุรักษ์มรดกไทย	๑	เม.ย. ๖๐	สำนักศิลปะและวัฒนธรรม	๒๔,๐๐๐	๐	๐	๒๔,๐๐๐

โครงการ / กิจกรรม	ตัวชี้วัด	ระยะเวลา	ผู้รับผิดชอบ	งบประมาณแผ่นดิน	งบประมาณรายได้	งบประมาณภายนอก	รวม
๑๔. โครงการเสริมสร้างความรู้ความเข้าใจในการรวบรวมข้อมูลทางมรดกภูมิปัญญาทางวัฒนธรรม เพื่อพัฒนาศักยภาพคณะทำงานทางวัฒนธรรม จังหวัดนครสวรรค์	๑ , ๒	พ.ค. ๖๐	สำนักศิลปะและวัฒนธรรม	๐	๐	๑๐๐,๐๐๐ (งบประมาณจากสภาวัฒนธรรมจังหวัดนครสวรรค์ สำนักงานวัฒนธรรมจังหวัดนครสวรรค์)	๑๐๐,๐๐๐
๑๕. โครงการสัมมนาเชิงปฏิบัติการ “มหาวิทยาลัยกับการบริหารจัดการงานด้านศิลปวัฒนธรรม”	๑ , ๒	มิ.ย. ๖๐	สำนักศิลปะและวัฒนธรรม	๒๔๒,๕๐๐	๐	๐	๒๔๒,๕๐๐
๑๖. โครงการบริการวิชาการ หัวข้อ “บนเส้นทางชีวิตและ ความดี ศิลปินแห่งลุ่มน้ำเจ้าพระยา”	๑	มิ.ย. ๖๐	สำนักศิลปะและวัฒนธรรม	๐	๓๗,๕๖๒.๒๕	๐	๓๗,๕๖๒.๒๕
๑๗. โครงการพิธีถวายชัยมงคล สมเด็จพระเจ้าอยู่หัวมหาวชิราลงกรณ บดินทรเทพยวรางกูร และพิธีทำบุญตักบาตรอาหารแห้งแด่พระสงฆ์และสามเณร ถวายเป็นพระราชกุศล	๑	ก.ค. ๖๐	สำนักศิลปะและวัฒนธรรม	๑๙,๐๐๐	๐	๒๑,๐๐๐ (งบประมาณจากฝ่ายทรัพย์สินและรายได้ของมหาวิทยาลัยราชภัฏ)	๔๐,๐๐๐
๑๘. โครงการประชุมเชิงปฏิบัติการ เรื่อง การตรวจสอบยุทธศาสตร์ หัวข้อ “มหาวิทยาลัยกับการบริหารจัดการงานด้านศิลปวัฒนธรรม”	๑ , ๒	ส.ค.๖๐	สำนักศิลปะและวัฒนธรรม	๓๗,๔๐๐	๐	๐	๓๗,๔๐๐

โครงการ / กิจกรรม	ตัวชี้วัด	ระยะเวลา	ผู้รับผิดชอบ	งบประมาณแผ่นดิน	งบประมาณรายได้	งบประมาณภายนอก	รวม
๑๙. โครงการถวายชัยมงคล สมเด็จพระนางเจ้าสิริกิติ์ พระบรมราชินีนาถ	๑	ส.ค. ๖๐	สำนักศิลปะและวัฒนธรรม	๔๒,๐๐๐	๐	๐	๔๒,๐๐๐
๒๐. โครงการวันคล้ายวันสถาปนามหาวิทยาลัยครบรอบ ๙๔ ปี	๑	ส.ค. ๖๐	สำนักศิลปะและวัฒนธรรม	๗,๘๐๐	๐	๖๘,๐๐๐ (งบประมาณจากฝ่ายทรัพย์สินและรายได้ของมหาวิทยาลัยราชภัฏนครสวรรค์)	๗๖,๘๐๐
๒๑. โครงการทำนุบำรุงศิลปะและวัฒนธรรม “ลิเกครูศาสตร์” อบรมให้ความรู้และการแสดงลิเก	๑	ม.ค. – มี.ค. ๖๐	คณะครุศาสตร์	๐	๑๐๐,๐๐๐	๐	๑๐๐,๐๐๐
๒๒. ส่งเสริมพัฒนาศักยภาพนักศึกษาด้านศิลปวัฒนธรรม (วงดนตรีลูกทุ่ง คณะมนุษยศาสตร์และสังคมศาสตร์) (สนง.คณะ)	๑	ต.ค. ๕๙ – ก.ย. ๖๐	คณะมนุษยศาสตร์และสังคมศาสตร์	๐	๕๐,๐๐๐	๐	๕๐,๐๐๐
๒๓. มหกรรมศิลปวัฒนธรรมนานาชาติ (สาขาวิชานาฏศิลป์)	๑ , ๒	ต.ค. ๕๙ – ก.ย. ๖๐	คณะมนุษยศาสตร์และสังคมศาสตร์	๐	๑๓,๖๘๘	๐	๑๓,๖๘๘
๒๔. ไหว้ครูและครอบครูดนตรีไทย (สาขาดนตรี)	๑	ต.ค. ๕๙ – ก.ย. ๖๐	คณะมนุษยศาสตร์และสังคมศาสตร์	๐	๔๐,๐๐๐	๐	๔๐,๐๐๐
๒๕. สร้างเสริมประสบการณ์ด้านศิลปวัฒนธรรม (สาขาวิชาประวัติศาสตร์)	๑	ต.ค. ๕๙ – ก.ย. ๖๐	คณะมนุษยศาสตร์และสังคมศาสตร์	๐	๑๔๖,๐๑๖	๐	๑๔๖,๐๑๖
๒๖. การสาธิตคีตวรรณกรรม : เพลงพื้นบ้าน (สาขาวิชาภาษาไทย)	๑	ต.ค. ๕๙ – ก.ย. ๖๐	คณะมนุษยศาสตร์และสังคมศาสตร์	๐	๒๐,๐๐๐	๐	๒๐,๐๐๐
๒๗. โครงการส่งเสริมศิลปะและวัฒนธรรมงานบายศรีสู่ขวัญ (สาขาวิชารัฐศาสตร์)	๑	ต.ค. ๕๙ – ก.ย. ๖๐	คณะมนุษยศาสตร์และสังคมศาสตร์	๐	๔๐,๐๐๐	๐	๔๐,๐๐๐

โครงการ / กิจกรรม	ตัวชี้วัด	ระยะเวลา	ผู้รับผิดชอบ	งบประมาณแผ่นดิน	งบประมาณรายได้	งบประมาณภายนอก	รวม
๒๘. การแข่งขันมหามารุกกไทยวันอนุรักษ์มรดกไทย ครั้งที่ ๑๖	๑	ม.ค. – ก.ย. ๖๐	คณะวิทยาการ จัดการ	๐	๒๐๐,๐๐๐	๐	๒๐๐,๐๐๐
๒๙. อบรมคุณธรรม จริยธรรม ประเพณีและวัฒนธรรมอันดีงาม สาขาวิชาการบัญชี	๑	ม.ค. – ก.ย. ๖๐	คณะวิทยาการ จัดการ	๐	๖๐,๐๐๐	๐	๖๐,๐๐๐
๓๐. การบูรณาการการจัดการเรียนการสอนกับการทำนุบำรุงศิลปวัฒนธรรม	๑	ม.ค. – ก.ย. ๖๐	คณะวิทยาการ จัดการ	๑๙,๐๐๐	๐	๐	๑๙,๐๐๐
๓๑. เสริมสร้างคุณธรรม จริยธรรมและทำนุบำรุงศิลปวัฒนธรรม สาขาวิชาคอมพิวเตอร์ธุรกิจ	๑	ม.ค. – ก.ย. ๖๐	คณะวิทยาการ จัดการ	๐	๑๕,๐๐๐	๐	๑๕,๐๐๐
๓๒. การตลาดสืบสานวัฒนธรรมไทยและเสริมสร้างคุณธรรมจริยธรรมที่ดีงาม สาขาวิชาการตลาด	๑	ม.ค. – ก.ย. ๖๐	คณะวิทยาการ จัดการ	๐	๒๖,๘๐๐	๐	๒๖,๘๐๐
๓๓. ทรัพยากรมนุษย์ถวายเทียนพรรษาและพัฒนาวัด สาขาการบริหารทรัพยากรมนุษย์และการจัดการ	๑	ม.ค. – ก.ย. ๖๐	คณะวิทยาการ จัดการ	๐	๕,๐๐๐	๐	๕,๐๐๐
๓๔. สนับสนุนกิจกรรมบำเพ็ญประโยชน์และอนุรักษ์ทรัพยากรธรรมชาติและสิ่งแวดล้อม	๑	ต.ค. ๕๙ – ก.ย. ๖๐	คณะวิทยาศาสตร์ และเทคโนโลยี	๖๐,๐๐๐	๐	๐	๖๐,๐๐๐
๓๕. การสนับสนุนการจัดกีฬาระหว่างคณะและภายในคณะ	๑	ต.ค. ๕๙ – ก.ย. ๖๐	คณะวิทยาศาสตร์ และเทคโนโลยี	๐	๘๐,๐๐๐	๐	๘๐,๐๐๐
๓๖. อบรมเชิงปฏิบัติการปลูกฝังคุณธรรมและจริยธรรม	๑	ต.ค. ๕๙ – ก.ย. ๖๐	คณะวิทยาศาสตร์ และเทคโนโลยี	๖๐,๐๐๐	๐	๐	๖๐,๐๐๐
๓๗. อบรมเชิงปฏิบัติการอบรมบุคลิกภาพนักศึกษา	๑	ต.ค. ๕๙ – ก.ย. ๖๐	คณะวิทยาศาสตร์ และเทคโนโลยี	๕๐,๐๐๐	๐	๐	๕๐,๐๐๐
๓๘. สนับสนุนกิจกรรมด้านศิลปะและวัฒนธรรม	๑	ต.ค. ๕๙ – ก.ย. ๖๐	คณะวิทยาศาสตร์ และเทคโนโลยี	๖๐,๐๐๐	๐	๐	๖๐,๐๐๐



โครงการ / กิจกรรม	ตัวชี้วัด	ระยะเวลา	ผู้รับผิดชอบ	งบประมาณแผ่นดิน	งบประมาณรายได้	งบประมาณภายนอก	รวม
๓๙. สืบสานอนุรักษ์ศิลปวัฒนธรรมปฏิบัติการทางด้านศิลปะและการออกแบบ ครั้งที่ ๗	๑	เม.ย. – ก.ย. ๖๐	คณะเทคโนโลยีการเกษตรและเทคโนโลยีอุตสาหกรรม	๑๐๐,๐๐๐	๐	๐	๑๐๐,๐๐๐
๔๐. ไหว้ครูช่าง	๑	เม.ย. – ก.ย. ๖๐	คณะเทคโนโลยีการเกษตรและเทคโนโลยีอุตสาหกรรม	๓๐,๐๐๐	๐	๐	๓๐,๐๐๐
๔๑. ไหว้พระพิรุณ	๑	เม.ย. – ก.ย. ๖๐	คณะเทคโนโลยีการเกษตรและเทคโนโลยีอุตสาหกรรม	๓๐,๐๐๐	๐	๐	๓๐,๐๐๐
<b>รวมทั้งหมด</b>				<b>๙๔๓,๑๐๐</b>	<b>๑,๐๑๗,๕๐๖.๒๕</b>	<b>๖๕๗,๐๙๕</b>	<b>๒,๖๑๗,๗๐๑.๒๕</b>

**ประเด็นยุทธศาสตร์ที่ ๔**  
**การทํานุบำรุงศิลปวัฒนธรรมให้ตอบสนองกับความต้องการของท้องถิ่นและสังคม**

**เป้าประสงค์ที่ ๔** การแลกเปลี่ยนเรียนรู้และสร้างความร่วมมือในการทํานุบำรุงศิลปวัฒนธรรมกับชุมชนและท้องถิ่น

- กลยุทธ์ที่ ๒ ส่งเสริมการเผยแพร่ประชาสัมพันธ์ข้อมูล องค์ความรู้ด้านศิลปวัฒนธรรมและภูมิปัญญาท้องถิ่น ตลอดจนวัตถุสำคัญทางโบราณคดีในท้องถิ่นในรูปแบบดิจิทัล
- ๒.๑ สร้างรูปแบบ แนวทางในการประสานและรวบรวมข้อมูลในการทํานุบำรุงศิลปะและวัฒนธรรมและวัตถุสำคัญทางโบราณคดีในท้องถิ่นในรูปแบบดิจิทัล
- ๒.๒ สร้างแนวทางการร่วมมือและประสานงานในการจัดเก็บข้อมูลทางด้านศิลปะและวัฒนธรรม
- ๒.๓ สนับสนุนส่งเสริมและประสานความร่วมมือกับหน่วยงานที่เกี่ยวข้องโดยการสร้างรูปแบบ และแนวทางในการจัดทำฐานข้อมูลด้านการทํานุบำรุงศิลปะและวัฒนธรรม
- ๒.๔ พัฒนาระบบฐานข้อมูลให้มีความทันสมัยสามารถเผยแพร่ในระดับชาติและนานาชาติ

**ตัวชี้วัด/ค่าเป้าหมาย**

ตัวชี้วัด	เป้าหมาย ๖๐
๓. ระบบฐานข้อมูลที่มีความทันสมัยสามารถเผยแพร่ข้อมูลได้ในระดับชาติและนานาชาติ	๔ ข้อ

โครงการ / กิจกรรม	ตัวชี้วัด	ระยะเวลา	ผู้รับผิดชอบ	งบประมาณแผ่นดิน	งบประมาณรายได้	รวม
๑. การจัดทำฐานข้อมูลหอวัฒนธรรม จังหวัดนครสวรรค์	๓ , ๖	ต.ค.๕๙ – ก.ย.๖๐	สำนักศิลปะและวัฒนธรรม	๐	๐	๐
<b>รวมทั้งหมด</b>				<b>๐</b>	<b>๐</b>	<b>๐</b>

ประเด็นยุทธศาสตร์ที่ ๔ การทํานุบำรุงศิลปวัฒนธรรมให้ตอบสนองกับความต้องการของท้องถิ่นและสังคม	
เป้าประสงค์ที่ ๔ การแลกเปลี่ยนเรียนรู้และสร้างความร่วมมือในการทํานุบำรุงศิลปวัฒนธรรมกับชุมชนและท้องถิ่น	
กลยุทธ์ที่ ๓	<p>ฟื้นฟูและอนุรักษ์สิ่งแวดล้อม ศิลปกรรม ภูมิปัญญาท้องถิ่น ตลอดจนอนุรักษ์ ทรัพยากรธรรมชาติ และ สิ่งแวดล้อมท้องถิ่น</p> <p>๓.๑ ประสานความร่วมมือกับชุมชน องค์กรปกครองส่วนท้องถิ่นในการศึกษา รวบรวมข้อมูลด้านการอนุรักษ์สิ่งแวดล้อมธรรมชาติ</p> <p>๓.๒ สนับสนุนการอนุรักษ์สิ่งแวดล้อมธรรมชาติและศิลปกรรมในแต่ละท้องถิ่นอย่างถูกวิธีเป็นระบบเหมาะสมกับลักษณะทางกายภาพที่อยู่โดยรอบ แหล่งธรรมชาติและศิลปกรรม และเสริมสร้างศักยภาพของเครือข่ายให้สามารถดำเนินการอนุรักษ์สิ่งแวดล้อมธรรมชาติและศิลปกรรมได้อย่างมีประสิทธิภาพ</p> <p>๓.๓ สนับสนุนนักศึกษาจัดทำโครงการเพื่ออนุรักษ์สิ่งแวดล้อมและธรรมชาติ</p> <p>๓.๔ ส่งเสริมการบริการวิชาการเพื่อการอนุรักษ์สิ่งแวดล้อม ศิลปกรรม ภูมิปัญญาท้องถิ่น ตลอดจนทรัพยากรธรรมชาติและสิ่งแวดล้อมท้องถิ่น</p>

ตัวชี้วัด/ค่าเป้าหมาย	
ตัวชี้วัด	เป้าหมาย ๖๐
๔. มีโครงการบริการวิชาการเพื่อการอนุรักษ์สิ่งแวดล้อม ศิลปกรรม ภูมิปัญญาท้องถิ่น ตลอดจนทรัพยากรธรรมชาติและสิ่งแวดล้อมท้องถิ่นต่อเนื่องทุกปี	๔ ข้อ

โครงการ / กิจกรรม	ตัวชี้วัด	ระยะเวลา	ผู้รับผิดชอบ	งบประมาณแผ่นดิน	งบประมาณรายได้	รวม
๑. โครงการอบรมเชิงปฏิบัติการ เรื่อง " การบูรณาการโครงการ อพ.สธ. กับภูมิปัญญาท้องถิ่นสู่วิถีทำกินแบบพอเพียง "	๔	พ.ย.๕๙	สำนักศิลปะและวัฒนธรรม และศูนย์ความหลากหลายทางชีวภาพ วิถีชีวิตและภูมิปัญญาท้องถิ่น	๘๖,๔๐๕	๐	๘๖,๔๐๕
๒. โครงการอบรมเชิงปฏิบัติ เรื่อง “ การสืบสานวัฒนธรรมไทยของเยาวชนเกี่ยวกับเทคนิคการเล่นหมากรุกไทย ”	๔	มี.ค.๖๐	สำนักศิลปะและวัฒนธรรม ศูนย์ความหลากหลายทางชีวภาพ วิถีชีวิตและภูมิปัญญาท้องถิ่น และคณะวิทยาการจัดการ	๓๐,๐๐๐	๐	๓๐,๐๐๐
๓. โครงการอบรมเชิงปฏิบัติการ เรื่อง การบูรณาการโครงการอพสธ. กับภูมิปัญญาท้องถิ่น: ศักยภาพมากขึ้นให้เห็น	๔	เม.ย.๖๐	สำนักศิลปะและวัฒนธรรม และศูนย์ความหลากหลายทางชีวภาพ วิถีชีวิตและภูมิปัญญาท้องถิ่น	๑๑๖,๐๕๗	๐	๑๑๖,๐๕๗
๔. โครงการอบรมเชิงปฏิบัติการ เรื่อง “คนรุ่นใหม่ใส่ใจบัญชีครัวเรือน”	๔	มิ.ย.๖๐	สำนักศิลปะและวัฒนธรรม ศูนย์ความหลากหลายทางชีวภาพ วิถีชีวิตและภูมิปัญญาท้องถิ่น และคณะวิทยาการจัดการ	๕๕,๐๐๐	๐	๕๕,๐๐๐
๕. โครงการอนุรักษ์พันธุกรรมพืชอันเนื่องมาจากพระราชดำริฯ บูรณาการอนุรักษ์พันธุกรรมพืชกับงานดนตรี กวี ศิลปะ สู่งานเยาวชนรักดนตรี	๔	ส.ค.๖๐	สำนักศิลปะและวัฒนธรรม และศูนย์ความหลากหลายทางชีวภาพ วิถีชีวิตและภูมิปัญญาท้องถิ่น	๗๐,๐๐๐	๐	๗๐,๐๐๐
๖. โครงการจัดพิมพ์หนังสือบทเพลงจวนานุกรมความรู้สึกแห่งสวรรค์ ภาพตัวแทนประวัติศาสตร์เมืองนครสวรรค์	๔	ต.ค.๕๙ – ก.ย.๖๐	สำนักศิลปะและวัฒนธรรม และศูนย์ความหลากหลายทางชีวภาพ วิถีชีวิตและภูมิ	๒๕๐,๐๐๐	๐	๒๕๐,๐๐๐

			ปัญหาท้องถิ่น			
๗. โครงการจัดพิมพ์หนังสือความหลากหลายทางชีวภาพของสัตว์ แมลง และเห็ดในสวนพฤกษศาสตร์ ย่านมัทรี	๔	ต.ค.๔๙ – ก.ย.๖๐	สำนักศิลปะและวัฒนธรรม และศูนย์ความหลากหลาย ทางชีวภาพ วิถีชีวิตและภูมิ ปัญหาท้องถิ่น	๓๕๐,๐๐๐	๐	๓๕๐,๐๐๐
๘. โครงการจัดพิมพ์หนังสือภูมิปัญญาท้องถิ่นในจังหวัดนครสวรรค์	๔	ต.ค.๔๙ – ก.ย.๖๐	สำนักศิลปะและวัฒนธรรม และศูนย์ความหลากหลาย ทางชีวภาพ วิถีชีวิตและภูมิ ปัญหาท้องถิ่น	๑๐๐,๐๐๐	๐	๑๐๐,๐๐๐
๙. โครงการจัดพิมพ์หนังสือศัพท์พฤกษศาสตร์	๔	ต.ค.๔๙ – ก.ย.๖๐	สำนักศิลปะและวัฒนธรรม และศูนย์ความหลากหลาย ทางชีวภาพ วิถีชีวิตและภูมิ ปัญหาท้องถิ่น	๑๐๐,๐๐๐	๐	๑๐๐,๐๐๐
<b>รวมทั้งหมด</b>				<b>๑,๑๕๗,๔๖๒</b>	<b>๐</b>	<b>๑,๑๕๗,๔๖๒</b>

**ประเด็นยุทธศาสตร์ที่ ๔**  
**การทํานุบำรุงศิลปวัฒนธรรมให้ตอบสนองกับความต้องการของท้องถิ่นและสังคม**

**เป้าประสงค์ที่ ๔** การแลกเปลี่ยนเรียนรู้และสร้างความร่วมมือในการทํานุบำรุงศิลปวัฒนธรรมกับชุมชนและท้องถิ่น

- กลยุทธ์ที่ ๔ บริหารจัดการหอวัฒนธรรมจังหวัดนครสวรรค์ เพื่อเป็นแหล่งเรียนรู้ด้านศิลปะและวัฒนธรรม
- ๔.๑ ทํานุบำรุงหอวัฒนธรรมจังหวัดนครสวรรค์ให้มีความสวยงาม แข็งแรงและมั่นคงปลอดภัย
  - ๔.๒ ปรับปรุงหอวัฒนธรรมจังหวัดนครสวรรค์ให้สามารถจัดแสดงนิทรรศการเพื่อเผยแพร่ความรู้ด้านศิลปะและวัฒนธรรมทั้งในรูปแบบถาวรและหมุนเวียนได้
  - ๔.๓ ส่งเสริมให้หอวัฒนธรรมจังหวัดนครสวรรค์เป็นแหล่งเรียนรู้และศูนย์กลางด้านศิลปะและวัฒนธรรม
  - ๔.๔ ส่งเสริมการพัฒนาศูนย์การเรียนรู้เป็นสำนักคิดแห่งต้นน้ำเจ้าพระยา

ตัวชี้วัด/ค่าเป้าหมาย	
ตัวชี้วัด	เป้าหมาย ๖๐
๕. มีห้องแสดงนิทรรศการเพื่อเผยแพร่ความรู้ด้านศิลปะและวัฒนธรรมในรูปแบบถาวรและนิทรรศการแบบหมุนเวียน	๔ ข้อ
๖. มีศูนย์การเรียนรู้ที่มีเป้าหมายการเป็นสำนักคิดแห่งต้นน้ำเจ้าพระยา	๔ ข้อ

โครงการ / กิจกรรม	ตัวชี้วัด	ระยะเวลา	ผู้รับผิดชอบ	งบประมาณแผ่นดิน	งบประมาณรายได้	รวม
๑. การจัดทำฐานข้อมูลหอวัฒนธรรม จังหวัดนครสวรรค์	๓ , ๖	ต.ค.๕๙ – ก.ย.๖๐	สำนักศิลปะและวัฒนธรรม	๐	๐	๐
๒. โครงการจัดหาครุภัณฑ์ สำนักงานสำนักศิลปะและวัฒนธรรม และหอวัฒนธรรม จังหวัดนครสวรรค์	๕ , ๖	ต.ค.๕๙ – ก.ย.๖๐	สำนักศิลปะและวัฒนธรรม	๐	๑๓๐,๐๐๐	๑๓๐,๐๐๐
๓. โครงการบริหารจัดการสำนักศิลปะและวัฒนธรรม และหอวัฒนธรรม จ.นครสวรรค์	๕ , ๖	ต.ค.๕๙ – ก.ย.๖๐	สำนักศิลปะและวัฒนธรรม	๓๕๐,๐๐๐	๐	๓๕๐,๐๐๐
<b>รวมทั้งหมด</b>				<b>๓๕๐,๐๐๐</b>	<b>๑๓๐,๐๐๐</b>	<b>๔๘๐,๐๐๐</b>

## สรุป

## โครงการภายใต้ประเด็นยุทธศาสตร์ที่ ๔

ฟื้นฟู และสืบสานคุณค่า ความหลากหลายของวัฒนธรรมไทย ทั้งที่เป็นวิถีชีวิตประเพณี ค่านิยมที่ดีงาม ภูมิปัญญาท้องถิ่นและสิ่งแวดล้อมท้องถิ่น

กลยุทธ์	จำนวน โครงการ	งบประมาณ แผ่นดิน	งบประมาณ รายได้	งบประมาณ ภายนอก	รวม
กลยุทธ์ที่ ๑ ส่งเสริมทำนุบำรุงศิลปะและวัฒนธรรม ท้องถิ่นเพื่อเป็นทุนทางสังคม และสร้างองค์ความรู้ทาง วัฒนธรรมสู่นานาชาติ	๔๑	๙๔๓,๑๐๐	๑,๐๑๗,๕๐๖.๒๕	๖๕๗,๐๙๕	๒,๖๑๗,๗๐๑.๒๕
กลยุทธ์ที่ ๒ ส่งเสริมการเผยแพร่ประชาสัมพันธ์ข้อมูล องค์ความรู้ด้านศิลปวัฒนธรรมและภูมิปัญญาท้องถิ่น ตลอดจนวัตถุสำคัญทางโบราณคดีในท้องถิ่นในรูปแบบ ดิจิทัล	๑	๐	๐	๐	๐
กลยุทธ์ที่ ๓ ฟื้นฟูและอนุรักษ์สิ่งแวดล้อม ศิลปกรรม ภูมิปัญญาท้องถิ่น ตลอดจนอนุรักษ์ ทรัพยากรธรรมชาติ และ สิ่งแวดล้อมท้องถิ่น	๙	๑,๑๕๗,๔๖๒	๐	๐	๑,๑๕๗,๔๖๒
กลยุทธ์ที่ ๔ บริหารจัดการหอวัฒนธรรมจังหวัด นครสวรรค์ เพื่อเป็นแหล่งเรียนรู้ด้านศิลปะและ วัฒนธรรม	๒	๓๕๐,๐๐๐	๑๓๐,๐๐๐	๐	๔๘๐,๐๐๐
<b>รวม</b>	<b>๕๓</b>	<b>๒,๔๕๐,๕๖๒</b>	<b>๑,๑๔๗,๕๐๖.๒๕</b>	<b>๖๕๗,๐๙๕</b>	<b>๔,๒๕๕,๑๖๓.๒๕</b>



## งบประมาณรายจ่าย งบประมาณแผ่นดิน งบประมาณรายได้ และงบประมาณจากภายนอก

ในปีงบประมาณ ๒๕๖๐ มหาวิทยาลัยราชภัฏได้จัดสรรงบประมาณรายจ่ายด้านการทำนุบำรุงศิลปะและวัฒนธรรมตามโครงการที่ได้รับอนุมัติของหน่วยงาน ให้สอดคล้องกับตัวชี้วัด ประเด็นยุทธศาสตร์และเป้าประสงค์เชิงยุทธศาสตร์ ด้านการทำนุบำรุงศิลปะและวัฒนธรรมของมหาวิทยาลัย

### ๑. ยุทธศาสตร์การจัดสรรงบประมาณรายจ่าย ประจำปีงบประมาณ ๒๕๖๐

(๑) จัดสรรงบประมาณแบบมุ่งเน้นผลงานตามยุทธศาสตร์และแนวทางการจัดสรรของสำนักงบประมาณ

(๒) จัดสรรงบประมาณให้สอดคล้องกับตัวชี้วัดตามประเด็นยุทธศาสตร์ในแผนปฏิบัติการประจำปี และสถานการณ์ที่เปลี่ยนแปลง

(๓) การจัดทำโครงการของแต่ละหน่วยงานให้มีการวิเคราะห์และวางแผนรายละเอียด แผนดำเนินงาน โครงการ โดยให้ครอบคลุมขอบเขตของโครงการ ขั้นตอนการดำเนินงาน ผลผลิต ผลลัพธ์ ผลกระทบของโครงการ ความคุ้มค่าของโครงการ ความพร้อมในการดำเนินโครงการและความเสี่ยงของโครงการ

(๔) การวางแผนและบริหารโครงการแต่ละหน่วยงาน ให้ดำเนินตามขั้นตอน ดังนี้

- ขั้นตอนที่ ๑ ทบทวน/ตรวจสอบผลการดำเนินโครงการที่ผ่านมา
- ขั้นตอนที่ ๒ ริเริ่มโครงการใหม่และวิเคราะห์เบื้องต้น
- ขั้นตอนที่ ๓ วิเคราะห์และวางแผนรายละเอียดโครงการ
- ขั้นตอนที่ ๔ วิเคราะห์และจัดทำคำขอของงบประมาณ
- ขั้นตอนที่ ๕ ติดตามความก้าวหน้าของการดำเนินโครงการ
- ขั้นตอนที่ ๖ ประเมินผลการใช้งานและการติดตาม / ปรับปรุง / แก้ไข

### ๒. งบประมาณรายจ่าย ตามแผนทำนุบำรุงศิลปะและวัฒนธรรม

รายการ	หน่วยงาน	งบประมาณแผ่นดิน	งบประมาณรายได้	งบประมาณภายนอก	รวม
๑. โครงการพิธีบำเพ็ญกุศลปัญญาสมวาร (๕๐ วัน) และพิธีแสดงความอาลัย เพื่อถวายเป็นพระราชกุศลแด่พระบาทสมเด็จพระปรมินทรมหาภูมิพลอดุลยเดช	สำนักศิลปะและวัฒนธรรม	๓๙,๐๐๐	๐		๓๙,๐๐๐
๒. โครงการพิธีกล่าวคำถวายสัตย์ปฏิญาณ และพิธีถวายชัยมงคล สมเด็จพระเจ้าอยู่หัวมหาวชิราลงกรณ บดินทรเทพยวรางกูร เนื่องในวโรกาสขึ้นทรงราชย์สืบสันตติวงศ์เป็นสมเด็จพระเจ้าอยู่หัว	สำนักศิลปะและวัฒนธรรม	๐	๐	๙,๕๐๐ (งบประมาณมหาวิทยาลัย)	๙,๕๐๐
๓. โครงการวงดุริยางค์เยาวชน นครสวรรค์ Nakhonsawan	สำนักศิลปะและวัฒนธรรม	๒๔,๐๐๐	๐		๒๔,๐๐๐

รายการ	หน่วยงาน	งบประมาณแผ่นดิน	งบประมาณรายได้	งบประมาณภายนอก	รวม
Youth Orchestra (N.Y.O.) ร่วมแสดงความอาลัยแด่ พระบาทสมเด็จพระปรมินทรมหาภูมิพลอดุลยเดช งานรวมพลังชาวจังหวัดนครสวรรค์ “พ่อผู้ทรงพระอัจฉริยภาพด้าน กีฬา ดนตรี และศิลปะ”					
๔. โครงการอบรมสร้างคุณธรรมจริยธรรมแก่นักศึกษาและเยาวชน	สำนักศิลปะและวัฒนธรรม	๐	๔๐,๐๐๐		๔๐,๐๐๐
๕. โครงการทำบุญตักบาตรอาหารแห้งแด่พระภิกษุสงฆ์เนื่องในศุภวารดิถีขึ้นปีใหม่ ๒๕๖๐	สำนักศิลปะและวัฒนธรรม	๑๕,๐๐๐	๐		๑๕,๐๐๐
๖. โครงการพิธีบำเพ็ญกุศลสถาวร (๑๐๐ วัน) เพื่อถวายเป็นพระราชกุศลแด่พระบาทสมเด็จพระปรมินทรมหาภูมิพลอดุลยเดช	สำนักศิลปะและวัฒนธรรม	๔๖,๐๐๐	๐		๔๖,๐๐๐
๗. โครงการบริการวิชาการด้านศิลปวัฒนธรรม เรื่อง “อ่านเขียน ชับชาน กวีนิพนธ์ไทยร่วมสมัย”	สำนักศิลปะและวัฒนธรรม	๓๗,๔๐๐	๐		๓๗,๔๐๐
๘. โครงการบรรพชาอุปสมบทหมู่ เนื่องในกิจกรรมมหาวิทยาลัยราชภัฏทั่วประเทศ อุปสมบทหมู่ ๙๙๙ รูป เพื่ออุทิศถวายเป็นพระราชกุศลแด่พระบาทสมเด็จพระปรมินทรมหาภูมิพลอดุลยเดช	สำนักศิลปะและวัฒนธรรม	๐	๐	๓๔๓,๘๔๙ (งบประมาณจากมหาวิทยาลัย ๑๑๓,๗๔๖ (เงินบริจาค)	๔๕๗,๕๙๕
๙. โครงการสัมมนาเชิงปฏิบัติการ การจัดการความรู้และบริหารงานวัฒนธรรมท้องถิ่นไทดำ	สำนักศิลปะและวัฒนธรรม	๐	๒๙,๘๔๐	๐	๒๙,๘๔๐
๑๐. โครงการการประชุมวิชาการนานาชาติ ครั้งที่ ๗ “เศรษฐกิจสร้างสรรค์บนความหลากหลายทางมรดกชาติพันธุ์” The 7th International Conference on Arts and	สำนักศิลปะและวัฒนธรรม	๐	๗๐,๐๐๐	๐	๗๐,๐๐๐

รายการ	หน่วยงาน	งบประมาณแผ่นดิน	งบประมาณรายได้	งบประมาณภายนอก	รวม
Cultures in Creative Economy 2017 : A Variety of Ethnic Heritage					
๑๑. โครงการพัฒนาศักยภาพอัจฉริยะวิจัยแห่งโลกกว้างรุ่นเยาว์	สำนักศิลปะและวัฒนธรรม	๐	๐	๐	๐
๑๒. โครงการสร้างจิตสำนึกในการบูรณาการการเรียนการสอนด้านศิลปะและวัฒนธรรม : ภูมิปัญญาการแพทย์แผนโบราณในการพึ่งพาตนเองด้านสุขภาพทางเลือก	สำนักศิลปะและวัฒนธรรม	๐	๔๓,๖๐๐	๐	๔๓,๖๐๐
๑๓. โครงการพิธีถวายชัยมงคลสมเด็จพระเทพรัตนราชสุดาฯ สยามบรมราชกุมารี และวันอนุรักษ์มรดกไทย	สำนักศิลปะและวัฒนธรรม	๒๔,๐๐๐	๐	๐	๒๔,๐๐๐
๑๔. โครงการเสริมสร้างความรู้ความเข้าใจในการรวบรวมข้อมูลทางมรดกภูมิปัญญาทางวัฒนธรรม เพื่อพัฒนาศักยภาพคณะทำงานทางวัฒนธรรม จังหวัดนครสวรรค์	สำนักศิลปะและวัฒนธรรม	๐	๐	๑๐๐,๐๐๐ (งบประมาณจากสภาวัฒนธรรมจังหวัดนครสวรรค์ สำนักงานวัฒนธรรมจังหวัดนครสวรรค์)	๑๐๐,๐๐๐
๑๕. โครงการสัมมนาเชิงปฏิบัติการ “มหาวิทยาลัยกับการบริหารจัดการงานด้านศิลปวัฒนธรรม”	สำนักศิลปะและวัฒนธรรม	๒๔๒,๕๐๐	๐	๐	๒๔๒,๕๐๐
๑๖. โครงการบริการวิชาการหัวข้อ “บนเส้นทางชีวิตและความดี ศิลปินแห่งลุ่มน้ำเจ้าพระยา”	สำนักศิลปะและวัฒนธรรม	๐	๓๗,๕๖๒.๒๕	๐	๓๗,๕๖๒.๒๕
๑๗. โครงการพิธีถวายชัยมงคลสมเด็จพระเจ้าอยู่หัวมหาวชิราลงกรณ บดินทรเทพย วรางกูร และพิธีทำบุญตักบาตรอาหารแห้งแด่พระสงฆ์และสามเณร ถวายเป็นพระราชกุศล	สำนักศิลปะและวัฒนธรรม	๑๙,๐๐๐	๐	๒๑,๐๐๐ (งบประมาณจากฝ่ายทรัพย์สินและรายได้ของมหาวิทยาลัย)	๔๐,๐๐๐

รายการ	หน่วยงาน	งบประมาณแผ่นดิน	งบประมาณรายได้	งบประมาณภายนอก	รวม
				ราชภัฏ	
๑๘. โครงการประชุมเชิงปฏิบัติการ เรื่อง การตรวจสอบยุทธศาสตร์ หัวข้อ “มหาวิทยาลัยกับการบริหารจัดการงานด้านศิลปวัฒนธรรม”	สำนักศิลปะและวัฒนธรรม	๓๗,๔๐๐	๐	๐	๓๗,๔๐๐
๑๙. โครงการถวายชัยมงคลสมเด็จพระนางเจ้าสิริกิติ์ พระบรมราชินีนาถ	สำนักศิลปะและวัฒนธรรม	๔๒,๐๐๐	๐	๐	๔๒,๐๐๐
๒๐. โครงการวันคล้ายวันสถาปนามหาวิทยาลัย ครบรอบ ๙๔ ปี	สำนักศิลปะและวัฒนธรรม	๗,๘๐๐	๐	๖๙,๐๐๐ (งบประมาณจากฝ่ายทรัพย์สินและรายได้ของมหาวิทยาลัยราชภัฏ นครสวรรค์)	๗๖,๘๐๐
๒๑. โครงการทำนุบำรุงศิลปะและวัฒนธรรม “ลิเกครูศาสตร์” อบรมให้ความรู้และการแสดงลิเก	คณะครุศาสตร์	๐	๑๐๐,๐๐๐	๐	๑๐๐,๐๐๐
๒๒. ส่งเสริมพัฒนาศักยภาพนักศึกษาด้านศิลปวัฒนธรรม (วงดนตรีลูกทุ่ง คณะมนุษยศาสตร์และสังคมศาสตร์) (สนง.คณะ)	คณะมนุษยศาสตร์และสังคมศาสตร์	๐	๕๐,๐๐๐	๐	๕๐,๐๐๐
๒๓. มหกรรมศิลปวัฒนธรรมนานาชาติ (สาขาวิชานาฏศิลป์)	คณะมนุษยศาสตร์และสังคมศาสตร์	๐	๑๓,๖๘๘	๐	๑๓,๖๘๘
๒๔. ไหว้ครูและครอบครูดนตรีไทย (สาขาดนตรี)	คณะมนุษยศาสตร์และสังคมศาสตร์	๐	๔๐,๐๐๐	๐	๔๐,๐๐๐
๒๕. สร้างเสริมประสบการณ์ด้านศิลปวัฒนธรรม (สาขาวิชาประวัติศาสตร์)	คณะมนุษยศาสตร์และสังคมศาสตร์	๐	๑๔๖,๐๑๖	๐	๑๔๖,๐๑๖
๒๖. การสาธิตคีตวรรณกรรม : เพลงพื้นบ้าน (สาขาวิชาภาษาไทย)	คณะมนุษยศาสตร์และสังคมศาสตร์	๐	๒๐,๐๐๐	๐	๒๐,๐๐๐
๒๗. โครงการส่งเสริมศิลปะและวัฒนธรรมงานบายศรีสู่ขวัญ (สาขาวิชารัฐศาสตร์)	คณะมนุษยศาสตร์และสังคมศาสตร์	๐	๔๐,๐๐๐	๐	๔๐,๐๐๐

รายการ	หน่วยงาน	งบประมาณแผ่นดิน	งบประมาณรายได้	งบประมาณภายนอก	รวม
๒๘. การแข่งขันหมากรุกไทย วันอนุรักษ์มรดกไทย ครั้งที่ ๑๖	คณะวิทยาการจัดการ	๐	๒๐๐,๐๐๐	๐	๒๐๐,๐๐๐
๒๙. อบรมคุณธรรม จริยธรรม ประเพณีและวัฒนธรรมอันดีงาม สาขาวิชาการบัญชี	คณะวิทยาการจัดการ	๐	๖๐,๐๐๐	๐	๖๐,๐๐๐
๓๐. การบูรณาการการจัดการเรียนการสอนกับการทำนุบำรุงศิลปวัฒนธรรม	คณะวิทยาการจัดการ	๑๙,๐๐๐	๐	๐	๑๙,๐๐๐
๓๑. เสริมสร้างคุณธรรม จริยธรรมและทำนุบำรุงศิลปวัฒนธรรม สาขาวิชาคอมพิวเตอร์ธุรกิจ	คณะวิทยาการจัดการ	๐	๑๕,๐๐๐	๐	๑๕,๐๐๐
๓๒. การตลาดสี่บสาน วัฒนธรรมไทยและเสริมสร้างคุณธรรมจริยธรรมที่ดิงาม สาขาวิชาการตลาด	คณะวิทยาการจัดการ	๐	๒๖,๘๐๐	๐	๒๖,๘๐๐
๓๓. ทรพยากรมนุษย์ถวาย เทียนพรรษาและพัฒนาวัด สาขาการบริหารพยากร มนุษย์และการจัดการ	คณะวิทยาการจัดการ	๐	๕,๐๐๐	๐	๕,๐๐๐
๓๔. สนับสนุนกิจกรรมบำเพ็ญประโยชน์และอนุรักษ์ ทรัพยากรธรรมชาติและสิ่งแวดล้อม	คณะวิทยาศาสตร์และเทคโนโลยี	๖๐,๐๐๐	๐	๐	๖๐,๐๐๐
๓๕. การสนับสนุนการจัดกีฬา ระหว่างคณะและภายในคณะ	คณะวิทยาศาสตร์และเทคโนโลยี	๐	๘๐,๐๐๐	๐	๘๐,๐๐๐
๓๖. อบรมเชิงปฏิบัติการปลูกฝังคุณธรรมและจริยธรรม	คณะวิทยาศาสตร์และเทคโนโลยี	๖๐,๐๐๐	๐	๐	๖๐,๐๐๐
๓๗. อบรมเชิงปฏิบัติการอบรมบุคลิกภาพนักศึกษา	คณะวิทยาศาสตร์และเทคโนโลยี	๕๐,๐๐๐	๐	๐	๕๐,๐๐๐
๓๘. สนับสนุนกิจกรรมด้านศิลปะและวัฒนธรรม	คณะวิทยาศาสตร์และเทคโนโลยี	๖๐,๐๐๐	๐	๐	๖๐,๐๐๐
๓๙. สืบสานอนุรักษ์ศิลปวัฒนธรรมปฏิบัติการทางด้านศิลปะและการออกแบบ ครั้งที่ ๗	คณะเทคโนโลยีการเกษตรและเทคโนโลยีอุตสาหกรรม	๑๐๐,๐๐๐	๐	๐	๑๐๐,๐๐๐
๔๐. ไหว้ครูช่าง	คณะเทคโนโลยีการเกษตรและเทคโนโลยีอุตสาหกรรม	๓๐,๐๐๐	๐	๐	๓๐,๐๐๐

รายการ	หน่วยงาน	งบประมาณแผ่นดิน	งบประมาณรายได้	งบประมาณภายนอก	รวม
๔๑. ไหว้พระพินธุ	คณะเทคโนโลยีการเกษตรและเทคโนโลยีอุตสาหกรรม	๓๐,๐๐๐	๐	๐	๓๐,๐๐๐
๔๒. การจัดทำฐานข้อมูลหอวัฒนธรรม จังหวัดนครสวรรค์	สำนักศิลปะและวัฒนธรรม	๐	๐	๐	๐
๔๓. โครงการอบรมเชิงปฏิบัติการ เรื่อง " การบูรณาการโครงการ อพ.สธ. กับภูมิปัญญาท้องถิ่นสู่วิถีทำกินแบบพอเพียง "	สำนักศิลปะและวัฒนธรรม และศูนย์ความหลากหลายทางชีวภาพ วิถีชีวิตและภูมิปัญญาท้องถิ่น	๘๖,๔๐๕	๐	๐	๘๖,๔๐๕
๔๔. โครงการอบรมเชิงปฏิบัติการ เรื่อง “การสืบสานวัฒนธรรมไทยของเยาวชนเกี่ยวกับเทคนิคการเล่นหมากรุกไทย”	สำนักศิลปะและวัฒนธรรม ศูนย์ความหลากหลายทางชีวภาพ วิถีชีวิตและภูมิปัญญาท้องถิ่น และคณะวิทยาการจัดการ	๓๐,๐๐๐	๐	๐	๓๐,๐๐๐
๔๕. โครงการอบรมเชิงปฏิบัติการ เรื่อง การบูรณาการโครงการอพสธ. กับภูมิปัญญาท้องถิ่น: ศักยภาพมากขึ้นให้เห็น	สำนักศิลปะและวัฒนธรรม และศูนย์ความหลากหลายทางชีวภาพ วิถีชีวิตและภูมิปัญญาท้องถิ่น	๑๑๖,๐๕๗	๐	๐	๑๑๖,๐๕๗
๔๖. โครงการอบรมเชิงปฏิบัติการ เรื่อง “คนรุ่นใหม่ใส่ใจปัญหาชีวิตเร็วร้อน”	สำนักศิลปะและวัฒนธรรม ศูนย์ความหลากหลายทางชีวภาพ วิถีชีวิตและภูมิปัญญาท้องถิ่น และคณะวิทยาการจัดการ	๕๕,๐๐๐	๐	๐	๕๕,๐๐๐
๔๗. โครงการอนุรักษ์พันธุกรรมพืชอันเนื่องมาจากพระราชดำริฯ บูรณาการอนุรักษ์พันธุกรรมพืชกับงานดนตรี กวี ศิลปะ สู่งานเยาวชนรักดนตรี	สำนักศิลปะและวัฒนธรรม และศูนย์ความหลากหลายทางชีวภาพ วิถีชีวิตและภูมิปัญญาท้องถิ่น	๗๐,๐๐๐	๐	๐	๗๐,๐๐๐
๔๘. โครงการจัดพิมพ์หนังสือ บทเพลงจวนานุกรมความรู้สึกแห่งสวรรค์ ภาพตัวแทนประวัติศาสตร์เมืองนครสวรรค์	สำนักศิลปะและวัฒนธรรม และศูนย์ความหลากหลายทางชีวภาพ วิถีชีวิตและภูมิปัญญาท้องถิ่น	๒๕๐,๐๐๐	๐	๐	๒๕๐,๐๐๐
๔๙. โครงการจัดพิมพ์หนังสือ ความหลากหลายทางชีวภาพ	สำนักศิลปะและวัฒนธรรม และศูนย์	๓๕๐,๐๐๐	๐	๐	๓๕๐,๐๐๐

รายการ	หน่วยงาน	งบประมาณแผ่นดิน	งบประมาณรายได้	งบประมาณภายนอก	รวม
ของสัตว์ แมลง และเห็ดในสวนพฤกษศาสตร์ ย่านมัทรี	ความหลากหลายทางชีวภาพ วิถีชีวิตและภูมิปัญญาท้องถิ่น				
๕๐. โครงการจัดพิมพ์หนังสือภูมิปัญญาท้องถิ่นในจังหวัดนครสวรรค์	สำนักศิลปะและวัฒนธรรม และความหลากหลายทางชีวภาพ วิถีชีวิตและภูมิปัญญาท้องถิ่น	๑๐๐,๐๐๐	๐	๐	๑๐๐,๐๐๐
๕๑. โครงการจัดพิมพ์หนังสือศัพย์พฤกษศาสตร์	สำนักศิลปะและวัฒนธรรม และความหลากหลายทางชีวภาพ วิถีชีวิตและภูมิปัญญาท้องถิ่น	๑๐๐,๐๐๐	๐	๐	๑๐๐,๐๐๐
๕๒. โครงการจัดหาครุภัณฑ์สำนักงานสำนักศิลปะและวัฒนธรรม และหอวัฒนธรรมจังหวัดนครสวรรค์	สำนักศิลปะและวัฒนธรรม	๐	๑๓๐,๐๐๐	๐	๑๓๐,๐๐๐
๕๓. โครงการบริหารจัดการสำนักศิลปะและวัฒนธรรมและหอวัฒนธรรม จ.นครสวรรค์	สำนักศิลปะและวัฒนธรรม	๓๕๐,๐๐๐	๐	๐	๓๕๐,๐๐๐
<b>งบประมาณรวมทั้งหมด</b>		<b>๒,๔๕๐,๕๖๒</b>	<b>๑,๑๔๗,๕๐๖.๒๕</b>	<b>๖๕๗,๐๙๕</b>	<b>๔,๒๕๕,๑๖๓.๒๕</b>

## ผู้กำกับดูแลตัวชี้วัด ผู้จัดเก็บข้อมูล และผู้รับผิดชอบดำเนินการ

มหาวิทยาลัยราชภัฏนครสวรรค์ ได้กำหนดตัวชี้วัดในแผนปฏิบัติการด้านการทำนุบำรุงศิลปะและวัฒนธรรม ประจำปีงบประมาณ ๒๕๖๐ ให้ครอบคลุมตามพันธกิจด้านศิลปะและวัฒนธรรมของมหาวิทยาลัย โดยเน้นบริการ การเรียนรู้ทางวัฒนธรรมและบูรณาการวัฒนธรรมและภูมิปัญญาไทย รวมถึงการบริการและการจัดการด้าน วัฒนธรรม

เป็นแนวทางให้บุคลากรได้เห็นภาพรวม และทิศทางในการปฏิบัติการให้ได้ผลสัมฤทธิ์ตามเป้าหมายที่ กำหนดไว้ ขณะเดียวกันก็สามารถใช้เป็นแนวทางในการกำกับติดตาม ประเมินผลการดำเนินงานของกลุ่มงานต่าง ๆ โดยมีการระบุให้หน่วยงานระดับคณะ และเทียบเท่า เป็นผู้กำกับดูแลตัวชี้วัด เพื่อเก็บข้อมูลและรับผิดชอบ ดำเนินการ

สำหรับตัวชี้วัดที่กำหนดในแผนปฏิบัติการด้านการทำนุบำรุงศิลปะและวัฒนธรรม ประจำปีงบประมาณ ๒๕๖๐ จะครอบคลุมตัวบ่งชี้การประกันคุณภาพการศึกษาภายใน

เป้าประสงค์/ตัวชี้วัด	ผู้กำกับดูแลตัวชี้วัด	ผู้จัดเก็บข้อมูลและ ผู้รับผิดชอบดำเนินการ
<b>๔. การแลกเปลี่ยนเรียนรู้และสร้างความร่วมมือในการทำนุบำรุงศิลปวัฒนธรรมกับชุมชนและท้องถิ่น</b>		
<b>๑. ส่งเสริมทำนุบำรุงศิลปะและวัฒนธรรมท้องถิ่นเพื่อเป็นทุนทางสังคม และสร้างองค์ความรู้ทางวัฒนธรรมสู่ นานาชาติ</b>		
๑. มีกิจกรรมส่งเสริมสนับสนุนด้านศิลปะ และวัฒนธรรมอย่างต่อเนื่องทุกปี	รองอธิการบดี ฝ่ายกิจการ สภามหาวิทยาลัย	รองคณบดีฝ่ายกิจการนักศึกษา ๕ คณะ
๒. สร้างความร่วมมือด้านศิลปะและ วัฒนธรรม ท้องถิ่นเพื่อการเผยแพร่สู่ นานาชาติ	ผู้อำนวยการสำนักศิลปะและ วัฒนธรรม	รองผู้อำนวยการสำนักศิลปะ และวัฒนธรรม นักวิชาการศึกษา/เจ้าหน้าที่
<b>๒. ส่งเสริมการเผยแพร่ประชาสัมพันธ์ข้อมูล องค์ความรู้ด้านศิลปวัฒนธรรมและภูมิปัญญาท้องถิ่น ตลอดจน วัตถุประสงค์ทางโบราณคดีในท้องถิ่นในรูปแบบดิจิทัล</b>		
๓. ระบบฐานข้อมูลที่มีความทันสมัย สามารถเผยแพร่ข้อมูลได้ในระดับชาติและ นานาชาติ	รองอธิการบดี ฝ่ายกิจการ สภามหาวิทยาลัย ผู้อำนวยการสำนักศิลปะและ วัฒนธรรม	รองคณบดีฝ่ายกิจการนักศึกษา ๕ คณะ รองผู้อำนวยการสำนักศิลปะ และวัฒนธรรม นักวิชาการศึกษา/เจ้าหน้าที่
<b>๓. ฟื้นฟูและอนุรักษ์สิ่งแวดล้อม ศิลปกรรม ภูมิปัญญาท้องถิ่น ตลอดจนอนุรักษ์ ทรัพยากรธรรมชาติ และ สิ่งแวดล้อมท้องถิ่น</b>		
๔. มีโครงการบริการวิชาการเพื่อการ อนุรักษ์สิ่งแวดล้อม ศิลปกรรม ภูมิปัญญา ท้องถิ่น ตลอดจนทรัพยากรธรรมชาติและ สิ่งแวดล้อมท้องถิ่นต่อเนื่องทุกปี	รองอธิการบดี ฝ่ายกิจการ สภามหาวิทยาลัย ผู้อำนวยการสำนักศิลปะและ วัฒนธรรม	รองคณบดีฝ่ายกิจการนักศึกษา ๕ คณะ รองผู้อำนวยการสำนักศิลปะ และวัฒนธรรม นักวิชาการศึกษา/เจ้าหน้าที่
<b>๔. บริหารจัดการหอวัฒนธรรมจังหวัดนครสวรรค์ เพื่อเป็นแหล่งเรียนรู้ด้านศิลปะและวัฒนธรรม</b>		
๕. มีห้องแสดงนิทรรศการเพื่อเผยแพร่ ความรู้ด้านศิลปะและวัฒนธรรมในรูปแบบ	รองอธิการบดี ฝ่ายกิจการ สภามหาวิทยาลัย	รองคณบดีฝ่ายกิจการนักศึกษา ๕ คณะ



เป้าประสงค์/ตัวชี้วัด	ผู้กำกับดูแลตัวชี้วัด	ผู้จัดเก็บข้อมูลและ ผู้รับผิดชอบดำเนินการ
ถาวรและนิทรรศการแบบหมุนเวียน	ผู้อำนวยการสำนักศิลปะและ วัฒนธรรม	รองผู้อำนวยการสำนักศิลปะ และวัฒนธรรม นักวิชาการศึกษา/เจ้าหน้าที่
๖. มีศูนย์การเรียนรู้ที่มีเป้าหมายการเป็น สำนักคิดแห่งต้นน้ำเจ้าพระยา	รองอธิการบดี ฝ่ายกิจการ สภามหาวิทยาลัย ผู้อำนวยการสำนักศิลปะและ วัฒนธรรม	รองคณบดีฝ่ายกิจการนักศึกษา ๕ คณะ รองผู้อำนวยการสำนักศิลปะ และวัฒนธรรม นักวิชาการศึกษา/เจ้าหน้าที่

## การติดตาม ตรวจสอบ และประเมินผลงาน

ในการตามแผน กิจกรรมทำนุบำรุงศิลปะและวัฒนธรรม ให้ได้ผลผลิตและผลลัพธ์ ตามเป้าหมายที่กำหนด นั้น มหาวิทยาลัยราชภัฏนครสวรรค์ได้กำหนดให้ทุกกลุ่มงานได้ดำเนินการให้เป็นไปตามขั้นตอน ตั้งแต่การวางแผน การนำไปปฏิบัติ และการประเมินผล โดยจัดให้มีการจัดทำรายงานผลการดำเนินงานตามแผนทำนุบำรุงศิลปะและวัฒนธรรม ให้สอดคล้องกับเกณฑ์มาตรฐานของคณะกรรมการประเมินที่เกี่ยวข้อง เช่น การประกันคุณภาพ การศึกษาภายใน และการติดตามตรวจสอบและประเมินผลงานของมหาวิทยาลัยราชภัฏนครสวรรค์ด้านการทำนุบำรุงศิลปะและวัฒนธรรม เป็นต้น

### องค์ประกอบสำคัญในการติดตาม ตรวจสอบ และประเมินผลงาน

๑. การจัดทำแผนทำนุบำรุงศิลปะและวัฒนธรรมของมหาวิทยาลัยราชภัฏนครสวรรค์
๒. ถ่ายทอดแนวทางการดำเนินงานตามแผนทำนุบำรุงศิลปะและวัฒนธรรมของมหาวิทยาลัยราชภัฏนครสวรรค์ ไปยังหน่วยงานที่เกี่ยวข้อง เพื่อนำไปเป็นแนวทางในการปฏิบัติ
๓. จัดทำงบประมาณรายจ่ายตามแผนทำนุบำรุงศิลปะและวัฒนธรรมของมหาวิทยาลัยราชภัฏนครสวรรค์
๔. วางแผนและบริหารโครงการ/กิจกรรมให้บรรลุผลตามตัวชี้วัด/ค่าเป้าหมาย
๕. รายงานการติดตาม ตรวจสอบ และประเมินผลการดำเนินงาน

## กระบวนการการติดตามความก้าวหน้าการดำเนินโครงการ

การติดตามความก้าวหน้าของการดำเนินโครงการของสำนักศิลปะและวัฒนธรรม ดำเนินการตามกระบวนการและขั้นตอนต่าง ๆ เพื่อนำไปสู่การปฏิบัติ ดังนี้

กระบวนการ	การดำเนินงาน
<div style="border: 1px solid red; padding: 5px; margin-bottom: 10px;">ตรวจสอบอนุมัติโครงการ รวมถึงเป้าหมายและขอบเขตของโครงการ</div>	<ul style="list-style-type: none"> <li>● ตรวจสอบรายละเอียดการอนุมัติให้ดำเนินโครงการ</li> <li>● ตรวจสอบเป้าหมายและขอบเขตของโครงการ</li> </ul>
<div style="border: 1px solid red; padding: 5px; margin-bottom: 10px;">จัดทำแผนปฏิบัติการโครงการ และงบประมาณโครงการ</div>	<ul style="list-style-type: none"> <li>● จัดทำรายละเอียดแผนปฏิบัติการ (Project Schedule) งบประมาณ (Cost) ที่ต้องชัดเจนและสอดคล้องกัน</li> <li>● ใช้เป็นแผนอ้างอิงในการติดตามความคืบหน้าของโครงการและสามารถแก้ไขปัญหาได้อย่างเป็นระบบ</li> </ul>
<div style="border: 1px solid red; padding: 5px; margin-bottom: 10px;">ติดตามคืบหน้าตามแผนปฏิบัติการ และงบประมาณ</div>	<ul style="list-style-type: none"> <li>● ติดตามความคืบหน้าตามแผนปฏิบัติการและงบประมาณ โดยเปรียบเทียบกับผลที่ดำเนินการได้จริง ณ เวลาปัจจุบัน</li> </ul>
<div style="border: 1px solid red; padding: 5px; margin-bottom: 10px;">ปรับเปลี่ยนแผนปฏิบัติการ งบประมาณ และระยะเวลาดำเนินงาน</div>	<ul style="list-style-type: none"> <li>● วิเคราะห์ความเบี่ยงเบนของแผนทั้งในเชิงปริมาณ คุณภาพ และระยะเวลา</li> <li>● พิจารณาปรับเปลี่ยนแผนปฏิบัติการ งบประมาณ และระยะเวลาดำเนินงาน เพื่อให้โครงการจะบรรลุเป้าหมายที่กำหนด</li> </ul>
<div style="border: 1px solid red; padding: 5px;">ติดตามปัญหาและอุปสรรค ตลอดจนวิธีการแก้ไขปัญหา</div>	<ul style="list-style-type: none"> <li>● ประมวลผลปัญหาที่เกิดขึ้นจากการดำเนินโครงการ                             <ul style="list-style-type: none"> <li>• บุคลากร (Man)</li> <li>• การบริหารจัดการ (Management)</li> <li>• วัสดุติบ/อุปกรณ์ (Material)</li> <li>• งบประมาณ (Money)</li> <li>• เทคโนโลยี (Technology)</li> <li>• สภาวะแวดล้อม (Environment)</li> </ul> </li> </ul>

## การรายงานผลการดำเนินการ การปฏิบัติราชการ

ในการดำเนินการตามแผนทำนุบำรุงศิลปะและวัฒนธรรม มหาวิทยาลัยราชภัฏนครสวรรค์ต้องจัดทำรายงานผลการดำเนินงานตามแผนทำนุบำรุงศิลปะและวัฒนธรรม เป็นระยะอย่างต่อเนื่องให้สอดคล้องกับเกณฑ์การประเมินจากหน่วยงานที่มาประเมินทั้งหน่วยงานภายในและภายนอก ดังนี้

๑. การรายงานการดำเนินโครงการ/กิจกรรมตามแผนทำนุบำรุงศิลปะและวัฒนธรรม
๒. รายงานความก้าวหน้าการดำเนินงานตามแผนทำนุบำรุงศิลปะและวัฒนธรรม โดยคณะกรรมการติดตามตรวจสอบ
๓. รายงานประเมินผลการดำเนินงานตามแผนทำนุบำรุงศิลปะและวัฒนธรรม
๔. การรายงานประเมินตนเองในการประกันคุณภาพภายใน โดยคณะกรรมการที่มหาวิทยาลัยแต่งตั้งเพื่อรับการประเมินจากคณะกรรมการประเมินภายนอก ของสำนักงานคณะกรรมการการอุดมศึกษา

\*\*\*\*\*