



แผนกลยุทธ์ (แผนปฏิบัติการ ๔ ปี)

ปี พ.ศ. ๒๕๕๘- ๒๕๖๑

สำนักศิลปะและวัฒนธรรม มหาวิทยาลัยราชภัฏนครสวรรค์



บทนำ

ตามบทบัญญัติของรัฐธรรมนูญแห่งราชอาณาจักรไทย พุทธศักราช ๒๕๕๐ มาตรา ๗๖ และพระราชกฤษฎีกาว่าด้วยหลักเกณฑ์และวิธีการบริหารกิจการบ้านเมืองที่ดี พ.ศ.๒๕๔๖ มาตรา ๑๓ และ มาตรา ๑๔ และระเบียบสำนักนายกรัฐมนตรีว่าด้วยการจัดทำแผนการบริหารราชการแผ่นดิน พ.ศ. ๒๕๔๗ กำหนดให้คณะรัฐมนตรีต้องจัดให้มีแผนการบริหารราชการแผ่นดินตลอดระยะเวลา ๔ ปีของการบริหารราชการของคณะรัฐมนตรี และเมื่อคณะรัฐมนตรีให้ความเห็นชอบแผนการบริหารราชการแผ่นดินแล้วให้ประกาศใช้ ซึ่งส่วนราชการต้องนำแผนการบริหารราชการแผ่นดินมาใช้เป็นกรอบสำหรับการจัดทำแผนปฏิบัติราชการระยะ ๔ ปี ของส่วนราชการต่อไป และจัดทำแผนปฏิบัติราชการประจำปีงบประมาณ เพื่อเสนอของบประมาณ ซึ่งหลังจากได้รับการพิจารณาจัดสรรงบประมาณรายจ่ายประจำปีงบประมาณแล้ว ต้องจัดทำแผนปฏิบัติการประจำปีงบประมาณ เพื่อให้ทุกหน่วยงานที่เกี่ยวข้องนำไปปฏิบัติได้อย่างถูกต้อง สามารถบรรลุวัตถุประสงค์ และเป้าหมายที่กำหนดไว้ได้อย่างมีประสิทธิภาพและเกิดประสิทธิผลอย่างเป็นรูปธรรม

สำนักศิลปะและวัฒนธรรม มหาวิทยาลัยราชภัฏนครสวรรค์ ได้ดำเนินการวิเคราะห์และปรับแผนการดำเนินงานของแผนงาน/โครงการ ในแผนปฏิบัติราชการ ๔ ปี พ.ศ. ๒๕๕๘-๒๕๖๑ และที่ได้รับจัดสรรงบประมาณในปี พ.ศ.๒๕๖๐ ให้สอดคล้องกับนโยบายรัฐบาลที่ได้แถลงต่อรัฐสภาเมื่อวันที่ ๒๗ สิงหาคม ๒๕๕๔ ทั้งในส่วนของนโยบายเร่งด่วนที่จะดำเนินการในปีแรกและนโยบายที่จะดำเนินการในช่วง ๓ ปี โดยวิเคราะห์ความสอดคล้องของกลยุทธ์ โครงการ กิจกรรม และงานของสำนักศิลปะและวัฒนธรรม มหาวิทยาลัยราชภัฏนครสวรรค์ ที่จะดำเนินการในปีงบประมาณ พ.ศ.๒๕๖๐ กับนโยบายรัฐบาลเพื่อเสนอบรรจุไว้ในแผนการบริหารราชการแผ่นดิน พ.ศ. ๒๕๕๘-๒๕๖๑

นอกจากนี้ในแผนปฏิบัติราชการ ๔ ปี พ.ศ. ๒๕๕๘- ๒๕๖๑ สำนักศิลปะและวัฒนธรรมยังผ่านการทบทวนจากคณะกรรมการบริหารสำนัก และคณะกรรมการประจำสำนัก ให้มีความสอดคล้องกับแผนแผนปฏิบัติราชการ ๔ ปี ของมหาวิทยาลัย เพื่อให้การดำเนินการสอดคล้องกันเป็นไปตามพันธกิจของมหาวิทยาลัย



ประเด็นยุทธศาสตร์ด้านการทำนุบำรุงศิลปะและวัฒนธรรม มหาวิทยาลัยราชภัฏนครสวรรค์

ประเด็นยุทธศาสตร์ที่ ๔	
การทำนุบำรุงศิลปวัฒนธรรมให้ตอบสนองกับความต้องการของท้องถิ่นและสังคม	
เป้าประสงค์ : การแลกเปลี่ยนเรียนรู้และสร้างความร่วมมือในการทำนุบำรุงศิลปวัฒนธรรมกับชุมชนและท้องถิ่น	
กลยุทธ์และมาตรการ	
กลยุทธ์	มาตรการ
๑ ส่งเสริมทำนุบำรุงศิลปะและวัฒนธรรมท้องถิ่นเพื่อเป็นทุนทางสังคม และสร้างองค์ความรู้ทางวัฒนธรรมสู่นานาชาติ	๑.๑ สร้างเครือข่ายความร่วมมือกับหน่วยงานทั้งภายในและภายนอก กำหนดนโยบายและแนวทางการทำนุบำรุงศิลปะและวัฒนธรรม
	๑.๒ บริการวิชาการ และดำเนินการวิจัย โดยส่งเสริมคุณธรรม จริยธรรม พัฒนาชีวิต และเป็นทุนทางสังคมให้กับนักศึกษาประชาชนทั่วไป
	๑.๓ ส่งเสริมการบูรณาการองค์ความรู้ด้านศิลปะและวัฒนธรรม และคุณธรรมจริยธรรม กับการเรียนการสอน กิจกรรมนักศึกษา ธรรมเนียมชีวิตนักศึกษา และการท่องเที่ยว
	๑.๔ ส่งเสริมโครงการหรืองานวิจัยด้านศิลปะและวัฒนธรรมเพื่อการเผยแพร่สู่เวทีนานาชาติ
	๑.๕ ส่งเสริมบุคลากรให้แต่งกายด้วยชุดผ้าไทย
๒ ส่งเสริมการเผยแพร่ประชาสัมพันธ์ ข้อมูล องค์ความรู้ด้าน ศิลปวัฒนธรรมและภูมิปัญญาท้องถิ่น ตลอดจนวัตถุประสงค์ทาง โบราณคดีในท้องถิ่นในรูปแบบ ดิจิตอล	๒.๑ สร้างรูปแบบ แนวทางในการประสานและรวบรวมข้อมูลในการทำนุบำรุงศิลปะและวัฒนธรรมและวัตถุประสงค์ทาง โบราณคดีในท้องถิ่นในรูปแบบดิจิตอล
	๒.๒ สร้างแนวทางการร่วมมือและประสานงานในการจัดเก็บข้อมูลทางด้านศิลปะและวัฒนธรรม
	๒.๓ สนับสนุนส่งเสริมและประสานความร่วมมือกับหน่วยงานที่เกี่ยวข้องโดยการสร้างรูปแบบ และแนวทางในการจัดทำฐานข้อมูลด้านการทำนุบำรุงศิลปะและวัฒนธรรม
	๒.๔ พัฒนาระบบฐานข้อมูลให้มีความทันสมัยสามารถเผยแพร่ในระดับชาติและนานาชาติ
๓ ฟื้นฟูและอนุรักษ์สิ่งแวดล้อม ศิลปกรรม ภูมิปัญญาท้องถิ่น ตลอดจนอนุรักษ์ ทรัพยากรธรรมชาติ และ	๓.๑ ประสานความร่วมมือกับชุมชน องค์กรปกครองส่วนท้องถิ่นในการศึกษา รวบรวมข้อมูลด้านอนุรักษ์สิ่งแวดล้อม ธรรมชาติ
	๓.๒ สนับสนุนการอนุรักษ์สิ่งแวดล้อมธรรมชาติและศิลปกรรมในแต่ละท้องถิ่นอย่างถูกวิธีเป็นระบบเหมาะสมกับลักษณะทาง กายภาพที่อยู่โดยรอบแหล่งธรรมชาติและศิลปกรรม และเสริมสร้างศักยภาพของเครือข่ายให้สามารถดำเนินการอนุรักษ์



ประเด็นยุทธศาสตร์ที่ ๔

การทํานุบำรุงศิลปวัฒนธรรมให้ตอบสนองกับความต้องการของท้องถิ่นและสังคม

เป้าประสงค์ : การแลกเปลี่ยนเรียนรู้และสร้างความร่วมมือในการทํานุบำรุงศิลปวัฒนธรรมกับชุมชนและท้องถิ่น

กลยุทธ์และมาตรการ

กลยุทธ์		มาตรการ
สิ่งแวดล้อมท้องถิ่น		สิ่งแวดล้อมธรรมชาติและศิลปกรรมได้อย่างมีประสิทธิภาพ
		๓.๓ สนับสนุนนักศึกษาจัดทำโครงการเพื่ออนุรักษ์สิ่งแวดล้อมและธรรมชาติ
		๓.๔ ส่งเสริมการบริการวิชาการเพื่อการอนุรักษ์สิ่งแวดล้อม ศิลปกรรม ภูมิปัญญาท้องถิ่น ตลอดจนทรัพยากรธรรมชาติและสิ่งแวดล้อมท้องถิ่น
๔	บริหารจัดการหอวัฒนธรรมจังหวัดนครสวรรค์ เพื่อเป็นแหล่งเรียนรู้ด้านศิลปะและวัฒนธรรม	๔.๑ ทํานุบำรุงหอวัฒนธรรมจังหวัดนครสวรรค์ให้มีความสวยงาม แข็งแรงและมั่นคงปลอดภัย
		๔.๒ ปรับปรุงหอวัฒนธรรมจังหวัดนครสวรรค์ให้สามารถจัดแสดงนิทรรศการเพื่อเผยแพร่ความรู้ด้านศิลปะและวัฒนธรรมทั้งในรูปแบบถาวรและหมุนเวียนได้
		๔.๓ ส่งเสริมให้หอวัฒนธรรมจังหวัดนครสวรรค์เป็นแหล่งเรียนรู้และศูนย์กลางด้านศิลปะและวัฒนธรรม
		๔.๔ ส่งเสริมการพัฒนาศูนย์การเรียนรู้เป็นสำนักคิดแห่งต้นน้ำเจ้าพระยา



แผนกลยุทธ์ (แผนปฏิบัติการ ๔ ปี)

ปี พ.ศ. ๒๕๕๘- ๒๕๖๑

สำนักศิลปะและวัฒนธรรม มหาวิทยาลัยราชภัฏนครสวรรค์

ปรัชญา วิสัยทัศน์ พันธกิจ มหาวิทยาลัยราชภัฏนครสวรรค์	
ปรัชญา	มหาวิทยาลัยที่เป็นพลังของแผ่นดิน ในการพัฒนาท้องถิ่น
วิสัยทัศน์	มหาวิทยาลัยราชภัฏนครสวรรค์ เป็นสถาบันอุดมศึกษาชั้นนำเพื่อการพัฒนาท้องถิ่น
พันธกิจ	<ol style="list-style-type: none">ผลิตบัณฑิตให้มีคุณภาพตามมาตรฐานวิชาการและวิชาชีพ ที่สอดคล้องกับความต้องการของท้องถิ่น การเปลี่ยนแปลงทางสังคม ประเทศชาติและประชาคมอาเซียนสร้างงานวิจัยที่มีคุณภาพ เสริมสร้างองค์ความรู้และนวัตกรรมสู่ความเป็นผู้นำในการพัฒนาท้องถิ่นให้เข้มแข็งอย่างยั่งยืนบริการวิชาการ ถ่ายทอดนวัตกรรมและเทคโนโลยี และสืบสานโครงการอันเนื่องมาจากพระราชดำริทำนุบำรุงศิลปะและวัฒนธรรม ภูมิปัญญาของท้องถิ่น และสร้างองค์ความรู้ทางวัฒนธรรมสู่นานาชาติผลิตและพัฒนาครูและบุคลากรทางการศึกษา ให้มีคุณภาพตามมาตรฐานวิชาชีพ และยกระดับมหาวิทยาลัยให้เป็นผู้นำด้านวิชาชีพครูในภูมิภาคพัฒนาระบบคุณภาพและมาตรฐานการบริหารจัดการมหาวิทยาลัยตามเกณฑ์คุณภาพการศึกษา มุ่งสู่ความเป็นเลิศและเป็นองค์กรแห่งความสุข



ปรัชญา วิสัยทัศน์ พันธกิจ สำนักศิลปะและวัฒนธรรม

ปรัชญา	อนุรักษ์ ฟื้นฟู พัฒนา และเผยแพร่ ความหลากหลายทางวัฒนธรรมของชุมชนต้นแม่น้ำเจ้าพระยา
วิสัยทัศน์	เป็นหน่วยงานในการแสวงหาและพัฒนาองค์ความรู้ทางวัฒนธรรมอย่างมีส่วนร่วม เพื่อให้ได้มาซึ่งอัตลักษณ์ และนำไปสู่การพัฒนาท้องถิ่นอย่างยั่งยืน
พันธกิจ	<ol style="list-style-type: none">๑. บริการวิชาการที่ตอบสนองความต้องการแก่ท้องถิ่นและสังคมด้านศิลปะและวัฒนธรรม๒. ทำนุบำรุงศิลปะและวัฒนธรรม ภูมิปัญญาท้องถิ่น และพัฒนาเทคโนโลยีทางวัฒนธรรม๓. สืบสานโครงการอันเนื่องมาจากพระราชดำริ และฟื้นฟู อนุรักษ์สิ่งแวดล้อมธรรมชาติและศิลปกรรมท้องถิ่นของจังหวัดนครสวรรค์๔. พัฒนาแนวทางการบริหารจัดการให้มีคุณภาพและได้มาตรฐานตามเกณฑ์คุณภาพการศึกษา



ประเด็นยุทธศาสตร์ (ส่วนของมหาวิทยาลัย)

๑. การยกคุณภาพมาตรฐานการผลิตบัณฑิตที่มีคุณภาพและได้มาตรฐานสากล
๒. การพัฒนาคุณภาพและมาตรฐานการวิจัยไปสู่มาตรฐานสากล
๓. การยกระดับมาตรฐานการให้บริการทางวิชาการ การถ่ายทอดเทคโนโลยี โดยน้อมนำแนวพระราชดำริให้ตอบสนองความต้องการของท้องถิ่นและสังคม
- ๔. การทำนุบำรุงศิลปวัฒนธรรมให้สนองตอบกับความต้องการของท้องถิ่นและสังคม**
๕. การพัฒนาศักยภาพครู การยกคุณภาพมาตรฐานอาจารย์ และบุคลากรทางการศึกษาสู่สากล
๖. การยกระดับบริหารจัดการให้มีคุณภาพได้มาตรฐาน โปร่งใส ด้วยหลักธรรมาภิบาล

เป้าประสงค์หลักเชิงยุทธศาสตร์ (ส่วนของมหาวิทยาลัย)

๑. บัณฑิตมีความรู้คู่คุณธรรมทักษะทางปัญญาการสื่อสารและการใช้เทคโนโลยีสารสนเทศ
๒. บัณฑิตมีขีดความสามารถและทักษะวิชาชีพการปฏิบัติงานในระดับสากล
๓. สร้างความสามารถในการวิจัยและสร้างสรรค์นวัตกรรมให้แก่อาจารย์ บุคลากรและนักศึกษา
๔. วิจัยสร้างองค์ความรู้และนวัตกรรมสู่การตีพิมพ์ในระดับชาติและนานาชาติเพื่อการต่อยอดภูมิปัญญาท้องถิ่น
๕. มีระบบการบริหารจัดการเรียนการสอน การวิจัยสู่การพัฒนาองค์ความรู้ ทักษะอาชีพเพื่อให้การบริการวิชาการที่ดี แก่ชุมชนและท้องถิ่น
๖. สร้างความร่วมมือในการบริการวิชาการและน้อมนำแนวพระราชดำริให้ตอบสนองความต้องการของท้องถิ่นและสังคม
- ๗. การแลกเปลี่ยนเรียนรู้และสร้างความร่วมมือในการทำนุบำรุงศิลปวัฒนธรรมกับชุมชนและท้องถิ่น**
๘. ครูและบุคลากรทางการศึกษามีคุณภาพได้มาตรฐาน
๙. อาจารย์และบุคลากรได้รับการพัฒนาอย่างต่อเนื่องและเป็นระบบ มีศักยภาพในการจัดการเรียนรู้การวิจัยและการให้บริการทางวิชาการตามมาตรฐานสากล และมีสมรรถนะได้มาตรฐานวิชาชีพตามสายงาน
๑๐. มีการปรับปรุงแบบโครงสร้าง และการบริหารจัดการองค์กรให้มีประสิทธิภาพทันต่อการเปลี่ยนแปลงของสังคม
๑๑. มีระบบบริหารจัดการที่ดี ได้มาตรฐาน ยึดหลักธรรมาภิบาล



กลยุทธ์ (ส่วนของมหาวิทยาลัย)

๑. การยกระดับคุณภาพมาตรฐานการผลิตบัณฑิตที่มีคุณภาพและได้มาตรฐานสากล

- ๑.๑ สร้างโอกาสทางการศึกษา ที่สอดคล้องกับการพัฒนาประเทศ
- ๑.๒ พัฒนาหลักสูตรและสื่อการเรียนการสอน เพื่อเพิ่มศักยภาพการเรียนรู้ของผู้เรียน
- ๑.๓ พัฒนาคุณภาพการจัดการเรียนการสอนและการฝึกประสบการณ์วิชาชีพที่ได้มาตรฐาน
- ๑.๔ ยกระดับคุณภาพบัณฑิตให้มีคุณภาพตามกรอบมาตรฐานคุณวุฒิระดับอุดมศึกษา เพื่อมุ่งสู่มาตรฐานสากล
- ๑.๕ การรับนักศึกษาเข้าเรียน
- ๑.๖ การจัดทำและพัฒนาหลักสูตรการเรียนการสอน
- ๑.๗ การพัฒนาไกลและกระบวนการรับนักศึกษาใหม่

๒. การพัฒนาคุณภาพและมาตรฐานการวิจัยไปสู่มาตรฐานสากล

- ๒.๑ สร้างและพัฒนางานวิจัยหรืองานสร้างสรรค์ที่นำไปใช้ประโยชน์ในด้านการเรียนการสอนและถ่ายทอดเทคโนโลยีสู่ท้องถิ่น
- ๒.๒ การเพิ่มขีดความสามารถด้านการวิจัย
- ๒.๓ พัฒนางานวิจัยที่สามารถแก้ปัญหา ชี้นำ และตอบสนองการพัฒนาเศรษฐกิจและสังคมของท้องถิ่นและประเทศ และสามารถแข่งขันได้ในระดับชาติและนานาชาติ
- ๒.๔ พัฒนาระบบและกลไกการเผยแพร่ผลงานวิจัยในระดับชาติและนานาชาติ

๓. การยกระดับคุณภาพมาตรฐานการให้บริการวิชาการ การถ่ายทอดเทคโนโลยี โดยน้อมนำแนวพระราชดำริให้ตอบสนองความต้องการของท้องถิ่นและสังคม

- ๓.๑ บริการวิชาการที่ตอบสนองความต้องการของท้องถิ่น และสร้างความเข้มแข็ง เพื่อเพิ่มขีดความสามารถของชุมชน
- ๓.๒ พัฒนาศูนย์การเรียนรู้และถ่ายทอดความรู้ในด้านต่าง ๆ ที่สอดคล้องกับความต้องการของท้องถิ่น
- ๓.๓ ส่งเสริมและสืบสานการเรียนรู้ตามแนวพระราชดำริ



๔. การทำนุบำรุงศิลปวัฒนธรรมให้ตอบสนองกับความต้องการของท้องถิ่นและสังคม

- ๔.๑ ส่งเสริมทำนุบำรุงศิลปะและวัฒนธรรมท้องถิ่นเพื่อเป็นทุนทางสังคม และสร้างองค์ความรู้ทางวัฒนธรรมสู่นานาชาติ
- ๔.๒ ส่งเสริมการเผยแพร่ประชาสัมพันธ์ข้อมูล องค์ความรู้ด้านศิลปวัฒนธรรมและภูมิปัญญาท้องถิ่น ตลอดจนวัตถุสำคัญทางโบราณคดีในท้องถิ่นในรูปแบบดิจิทัล
- ๔.๓ พัฒนาและอนุรักษ์สิ่งแวดล้อม ศิลปกรรม ภูมิปัญญาท้องถิ่น ตลอดจนอนุรักษ์ ทรัพยากรธรรมชาติ และ สิ่งแวดล้อมท้องถิ่น
- ๔.๔ บริหารจัดการหอวัฒนธรรมจังหวัดนครสวรรค์ เพื่อเป็นแหล่งเรียนรู้ด้านศิลปะและวัฒนธรรม

๕. การเพิ่มศักยภาพครู การยกคุณภาพมาตรฐานอาจารย์และบุคลากรทางการศึกษาสู่สากล

- ๕.๑ ปรับกระบวนการพัฒนาครูและ บุคลากรทางการศึกษา ให้สอดคล้องกับการปฏิรูปการศึกษา และการเป็นประชาคมอาเซียน
- ๕.๒ เพิ่มประสิทธิภาพเครือข่ายการผลิตพัฒนาครูและบุคลากรทางการศึกษา
- ๕.๓ เพิ่มประสิทธิภาพมาตรฐานอาจารย์และบุคลากรสู่สากล
- ๕.๔ พัฒนาอาจารย์ให้เป็นอาจารย์มืออาชีพ
- ๕.๕ พัฒนาบุคลากรสายสนับสนุนให้มีสมรรถนะสูงขึ้น

๖. การยกระดับบริหารจัดการให้มีคุณภาพได้มาตรฐาน โปร่งใส ด้วยหลักธรรมาภิบาล

- ๖.๑ บริหารจัดการเชิงรุก อย่างมีธรรมาภิบาล เพื่อความเป็นผู้นำด้านอุดมศึกษาและสามารถแข่งขันในระดับชาติและในระดับอาเซียน
- ๖.๒ การพัฒนาประสิทธิภาพระบบเทคโนโลยีสารสนเทศและการสื่อสาร สู่การเป็น SMART City
- ๖.๓ สร้างความเชื่อมั่นในการประกันคุณภาพของมหาวิทยาลัย
- ๖.๔ จัดการทรัพย์สินและทรัพยากรของมหาวิทยาลัยเพื่อสร้างรายได้ให้สามารถพึ่งพาตนเองได้
- ๖.๕ ปรับปรุงและพัฒนาในการเปลี่ยนสถานะจากมหาวิทยาลัยของรัฐ เป็นมหาวิทยาลัยในกำกับของรัฐ
- ๖.๖ Green University มหาวิทยาลัยเป็นมหาวิทยาลัยสีเขียวเป็น “อุทยานแห่งการเรียนรู้” มีสภาพแวดล้อมที่เอื้อต่อการส่งเสริมการเรียนรู้
- ๖.๗ Thailand ๔.๐
- ๖.๘ ทิศทางและการบริหารจัดการศูนย์การศึกษาย่านมัทรี



ประเด็นยุทธศาสตร์ (ส่วนของสำนักศิลปะและวัฒนธรรม)

๑. ให้บริการวิชาการ ถ่ายทอดเทคโนโลยีทางวัฒนธรรมที่มีคุณภาพแก่ท้องถิ่นและสังคม
๒. อนุรักษ์ ฟื้นฟู พัฒนา ส่งเสริมและเผยแพร่ศิลปะและวัฒนธรรม และภูมิปัญญาท้องถิ่น
๓. สืบสานโครงการอันเนื่องมาจากพระราชดำริ และฟื้นฟู อนุรักษ์สิ่งแวดล้อมธรรมชาติและศิลปกรรมท้องถิ่นของจังหวัดนครสวรรค์ให้มีความเหมาะสม
๔. กำหนดแนวทางการบริหารจัดการที่มีคุณภาพได้มาตรฐาน โปร่งใส ด้วยหลักธรรมาภิบาล

เป้าประสงค์เชิงยุทธศาสตร์ (ส่วนของสำนักศิลปะและวัฒนธรรม)

๑. หน่วยงานและบุคคลภายนอกได้รับการบริการวิชาการทางด้านศิลปะและวัฒนธรรมที่มีคุณภาพ สอดคล้องกับความต้องการของท้องถิ่นและสังคม
๒. มีการอนุรักษ์ ฟื้นฟู พัฒนา ส่งเสริมและเผยแพร่ศิลปะและวัฒนธรรม ภูมิปัญญาชาวบ้าน เพื่อการเรียนรู้ และสร้างสรรค์
๓. มีการสืบสานโครงการอันเนื่องมาจากพระราชดำริ และสิ่งแวดล้อมธรรมชาติและศิลปกรรมท้องถิ่นของจังหวัดนครสวรรค์ ได้รับการอนุรักษ์ ฟื้นฟู ให้มีความเหมาะสมกับลักษณะทางกายภาพ
๔. มีระบบบริหารจัดการที่มีคุณภาพได้มาตรฐานตามเกณฑ์คุณภาพการศึกษา ยอดหลัก ธรรมาภิบาล

กลยุทธ์ (ส่วนของสำนักศิลปะและวัฒนธรรม)

๑. หน่วยงานและบุคคลภายนอกได้รับการบริการวิชาการทางด้านศิลปะและวัฒนธรรมที่มีคุณภาพ สอดคล้องกับความต้องการของท้องถิ่นและสังคม
 - ๑.๑ มีโครงการบริการวิชาการที่มีคุณภาพในรูปแบบที่หลากหลาย เพื่อตอบสนองความต้องการของท้องถิ่นและสังคม
 - ๑.๒ รวบรวมองค์ความรู้จากการบริการวิชาการเพื่อจัดเก็บเป็นฐานข้อมูลความรู้ด้านศิลปะและวัฒนธรรม
 - ๑.๓ ส่งเสริม เผยแพร่ผลงานทางวิชาการในระดับชาติหรือนานาชาติ
๒. มีการอนุรักษ์ ฟื้นฟู พัฒนา ส่งเสริมและเผยแพร่ศิลปะและวัฒนธรรม ภูมิปัญญาชาวบ้าน เพื่อการเรียนรู้ และสร้างสรรค์
 - ๒.๑ จัดกิจกรรมอย่างต่อเนื่อง อาทิ
 - กิจกรรมวันสำคัญของชาติ ศาสนา พระมหากษัตริย์
 - รณรงค์การพูด เขียนและใช้ ภาษาไทยให้ถูกต้อง
 - รณรงค์การใช้เลขไทยในทุกโอกาส



- รมร้งค์การสวมิใส่ชุดผ้าพื้นเมืองสัปดาห์ละ ๑ วัน

๒.๒ ส่งเสริมและสนับสนุนกิจกรรมการพัฒนานักศึกษา ที่เน้นคุณธรรม จริยธรรม นำไปสู่การสร้างธรรมนูญชีวิตของนักศึกษา

๒.๓ สร้างความร่วมมือกับหน่วยงานภายในและภายนอกในการดำเนินงานด้านศิลปะและวัฒนธรรม และเผยแพร่แลกเปลี่ยนศิลปวัฒนธรรมสู่อาเซียน

๒.๔ พัฒนาระบบฐานข้อมูลทางวัฒนธรรมให้มีความทันสมัยสามารถเผยแพร่ในระดับชาติหรือนานาชาติ

๒.๕ ส่งเสริมให้หอวัฒนธรรม จังหวัดนครสวรรค์ เป็นแหล่งเรียนรู้ และศูนย์กลางข้อมูลด้านศิลปะและวัฒนธรรม

๓. มีการสืบสานโครงการอันเนื่องมาจากพระราชดำริ และสิ่งแวดล้อมธรรมชาติและศิลปกรรมท้องถิ่นของจังหวัดนครสวรรค์ ได้รับการอนุรักษ์ ฟื้นฟู ให้มีความเหมาะสมกับลักษณะทางกายภาพ

๓.๑ ส่งเสริมการเรียนรู้ตามโครงการอนุรักษ์พันธุกรรมพืชอันเนื่องมาจากพระราชดำริ สมเด็จพระเทพรัตนราชสุดาฯ สยามบรมราชกุมารี (อพ.สธ.)

๓.๒ ส่งเสริมโครงการในการอนุรักษ์และฟื้นฟูสิ่งแวดล้อมธรรมชาติและศิลปกรรมท้องถิ่น จังหวัดนครสวรรค์

๔. มีระบบบริหารจัดการที่ดีมีคุณภาพได้มาตรฐานตามเกณฑ์คุณภาพการศึกษา ยอดหลัก ธรรมาภิบาล

๔.๑ สร้างระบบบริหารการจัดการที่ดี

๔.๒ ส่งเสริมให้บุคลากรแสวงหาความรู้และนวัตกรรมใหม่ที่เอื้อประโยชน์ต่อการทำงานเพื่อพัฒนาศักยภาพ

วัตถุประสงค์

๑. เพื่อให้บริการวิชาการที่มีคุณภาพตอบสนองความต้องการของท้องถิ่นและสังคมในด้านศิลปะและวัฒนธรรม

๒. เพื่ออนุรักษ์ ฟื้นฟู พัฒนา ส่งเสริมและเผยแพร่การดำเนินงานด้านศิลปะและวัฒนธรรม และภูมิปัญญาชาวบ้าน

๓. เพื่อสืบสานโครงการอันเนื่องมาจากพระราชดำริ และโครงการอนุรักษ์สิ่งแวดล้อมธรรมชาติและศิลปกรรมในท้องถิ่นของจังหวัดนครสวรรค์

๔. เพื่อให้การบริหารงานเป็นไปอย่างถูกต้อง รวดเร็ว และมีประสิทธิภาพ



ความเชื่อมโยงระหว่างวิสัยทัศน์ พันธกิจ ประเด็นยุทธศาสตร์ และเป้าประสงค์หลักเชิงยุทธศาสตร์

วิสัยทัศน์มหาวิทยาลัย

มหาวิทยาลัยราชภัฏนครสวรรค์ เป็นสถาบันอุดมศึกษาชั้นนำเพื่อการพัฒนาท้องถิ่น



วิสัยทัศน์สำนักศิลปะและวัฒนธรรม

เป็นหน่วยงานในการแสวงหาและพัฒนาองค์ความรู้ทางวัฒนธรรมอย่างมีส่วนร่วม เพื่อให้ได้มาซึ่งอัตลักษณ์ และนำไปสู่การพัฒนาท้องถิ่นอย่างยั่งยืน



ประเด็นยุทธศาสตร์

๑. ให้บริการวิชาการ ถ่ายทอดเทคโนโลยีทางวัฒนธรรมที่มีคุณภาพแก่ท้องถิ่นและสังคม	๒. อนุรักษ์ พัฒนา ส่งเสริมและเผยแพร่ศิลปะและวัฒนธรรม และภูมิปัญญาท้องถิ่น	๓. สืบสานโครงการอันเนื่องมาจากพระราชดำริ และฟื้นฟู อนุรักษ์สิ่งแวดล้อมธรรมชาติและศิลปกรรมท้องถิ่นของจังหวัดนครสวรรค์ให้มีความเหมาะสม	๔. กำหนดแนวทางการบริหารจัดการที่มีคุณภาพได้มาตรฐาน โปร่งใส ด้วยหลักธรรมาภิบาล
---	---	--	---



เป้าประสงค์หลักเชิงยุทธศาสตร์

๑. หน่วยงานและบุคคลภายนอกได้รับการบริการวิชาการทางด้านศิลปะและวัฒนธรรมที่มีคุณภาพ สอดคล้องกับความต้องการของท้องถิ่นและสังคม	๒. มีการอนุรักษ์ พัฒนา ส่งเสริมและเผยแพร่ศิลปะและวัฒนธรรม ภูมิปัญญาชาวบ้าน เพื่อการเรียนรู้ และสร้างสรรค์	๓. มีการสืบสานโครงการอันเนื่องมาจากพระราชดำริ และสิ่งแวดล้อมธรรมชาติและศิลปกรรมท้องถิ่นของจังหวัดนครสวรรค์ ได้รับการอนุรักษ์ ฟื้นฟู ให้มีความเหมาะสมกับลักษณะทางกายภาพ	๔. มีระบบบริหารจัดการที่ดีมีคุณภาพได้มาตรฐานตามเกณฑ์คุณภาพการศึกษา ยอดหลักธรรมาภิบาล
---	---	--	--



แผนพัฒนาที่เป็นกรอบแนวคิดในการพัฒนาแผนยุทธศาสตร์ สำนักศิลปะและวัฒนธรรม พ.ศ.๒๕๕๘ – ๒๕๖๑

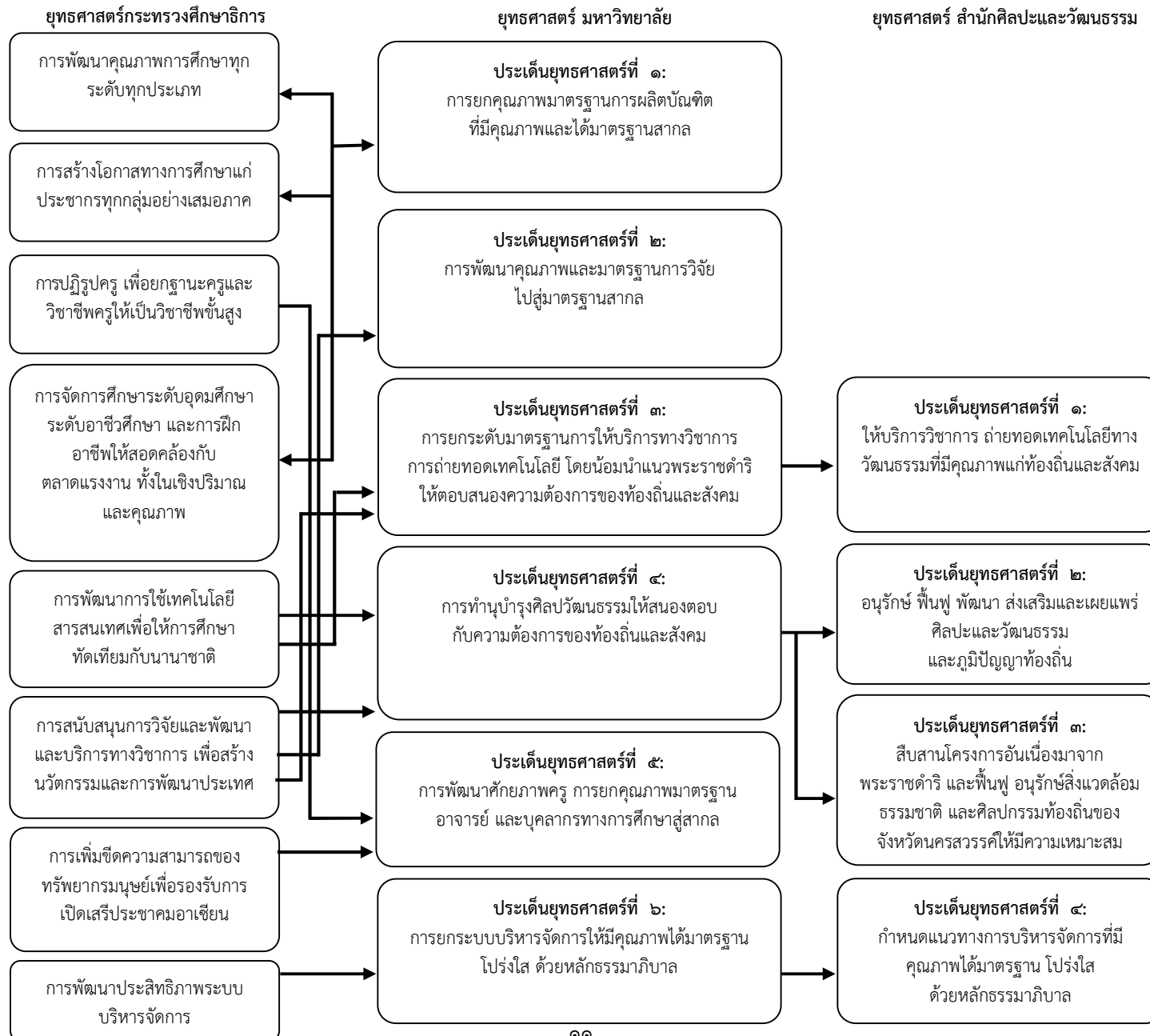
กรอบแผนอุดมศึกษาระยะยาว ฉบับที่ ๒ (พ.ศ.๒๕๕๑-๒๕๖๕)	แผนพัฒนาการศึกษาระดับอุดมศึกษา ฉบับที่ ๑๑ (พ.ศ.๒๕๕๕-๒๕๕๙)	แผนยุทธศาสตร์มหาวิทยาลัยราชภัฏ นครสวรรค์ (พ.ศ.๒๕๕๘-๒๕๖๑)	แผนยุทธศาสตร์สำนักศิลปะและวัฒนธรรม (พ.ศ.๒๕๕๘-๒๕๖๑)
<p>“ยกระดับคุณภาพอุดมศึกษาไทยเพื่อผลิตและพัฒนา บุคลากรที่มีคุณภาพ ความสามารถ ปรับตัวสำหรับงานที่จะเกิดขึ้นตลอดชีวิต</p> <p>พัฒนาศักยภาพอุดมศึกษาในการสร้างความรู้และนวัตกรรมเพื่อเพิ่มขีด</p>	<p>“อุดมศึกษาเป็นแหล่งองค์ความรู้และพัฒนากำลังคนระดับสูงที่มีคุณภาพเพื่อการพัฒนาชาติอย่างยั่งยืน สร้างสังคม การเรียนรู้ตลอดชีวิตบนพื้นฐานปรัชญาของเศรษฐกิจพอเพียง มีบทบาทสูงในประชาคมอาเซียนและมุ่งสู่คุณภาพ อุดมศึกษาระดับนานาชาติ”</p>	<p>มหาวิทยาลัยราชภัฏนครสวรรค์ เป็นสถาบันอุดมศึกษาชั้นนำเพื่อการพัฒนาท้องถิ่น</p>	<p>เป็นหน่วยงานในการแสวงหาและพัฒนาองค์ความรู้ทางวัฒนธรรมอย่างมีส่วนร่วม เพื่อให้ได้มาซึ่งอัตลักษณ์ และนำไปสู่การพัฒนาท้องถิ่นอย่างยั่งยืน</p>
<p>ความสามารถในการแข่งขันของประเทศ ในโลกาภิวัตน์</p> <p>สนับสนุนการพัฒนาที่ยั่งยืนของถิ่นไทย โดยใช้กลไกของธรรมาภิบาล การเงิน การกำกับมาตรฐานและเครือข่าย อุดมศึกษาบนพื้นฐานของเสรีภาพทางวิชาการ ความหลากหลายและเอกภาพเชิงระบบ”</p>	<p>ยุทธศาสตร์ที่ ๑ : เปลี่ยนระบบการนำองค์กรให้ขับเคลื่อนอุดมศึกษาแบบองค์รวม</p> <p>ยุทธศาสตร์ที่ ๒ : พัฒนาอาจารย์ให้เป็นมืออาชีพ และพัฒนาผู้เชี่ยวชาญมืออาชีพให้เป็นอาจารย์</p> <p>ยุทธศาสตร์ที่ ๓ : ยกระดับคุณภาพบัณฑิตอย่างก้าวกระโดด</p> <p>ยุทธศาสตร์ที่ ๔ : ปฏิรูปการบริหารการเงินอุดมศึกษา เพื่อขับเคลื่อนสถาบันอุดมศึกษาสู่ความเป็นเลิศ</p>	<p>ยุทธศาสตร์ที่ ๑ : การยกคุณภาพมาตรฐานการผลิตบัณฑิตที่มีคุณภาพและได้มาตรฐานสากล</p> <p>ยุทธศาสตร์ที่ ๒ : การพัฒนาคุณภาพและมาตรฐานการวิจัยไปสู่มาตรฐานสากล</p> <p>ยุทธศาสตร์ที่ ๓ : การยกระดับมาตรฐานการให้บริการทางวิชาการ การถ่ายทอดเทคโนโลยี โดยน้อมนำแนวพระราชดำริให้ตอบสนองความต้องการของท้องถิ่นและสังคม</p> <p>ยุทธศาสตร์ที่ ๔ : การทำนุบำรุงศิลปวัฒนธรรมให้สนองตอบกับความต้องการของท้องถิ่นและสังคม</p> <p>ยุทธศาสตร์ที่ ๕ : การพัฒนาศักยภาพครู การยกคุณภาพมาตรฐานอาจารย์ และ</p>	<p>ยุทธศาสตร์ที่ ๑ : ให้บริการวิชาการ ถ่ายทอดเทคโนโลยีทางวัฒนธรรมที่มีคุณภาพแก่ท้องถิ่นและสังคม</p> <p>ยุทธศาสตร์ที่ ๒ : อนุรักษ์ ฟื้นฟู พัฒนา ส่งเสริมและเผยแพร่ศิลปะและวัฒนธรรม และภูมิปัญญาท้องถิ่น</p> <p>ยุทธศาสตร์ที่ ๓ : สืบสานโครงการอันเนื่องมาจากพระราชดำริ และฟื้นฟู อนุรักษ์ สิ่งแวดล้อมธรรมชาติ และศิลปกรรมท้องถิ่นของจังหวัดนครสวรรค์ให้มีความเหมาะสม</p> <p>ยุทธศาสตร์ที่ ๔ : กำหนดแนวทางการบริหารจัดการที่มีคุณภาพได้มาตรฐาน โปร่งใส ด้วยหลักธรรมาภิบาล</p>



กรอบแผนอุดมศึกษาระยะยาว ฉบับที่ ๒ (พ.ศ.๒๕๕๑-๒๕๖๕)	แผนพัฒนาการศึกษาระดับอุดมศึกษา ฉบับที่ ๑๑ (พ.ศ.๒๕๕๕-๒๕๕๙)	แผนยุทธศาสตร์มหาวิทยาลัยราชภัฏ นครสวรรค์ (พ.ศ.๒๕๕๘-๒๕๖๑)	แผนยุทธศาสตร์สำนักศิลปะและ วัฒนธรรม (พ.ศ.๒๕๕๘-๒๕๖๑)
		บุคลากรทางการศึกษาสู่สากล ยุทธศาสตร์ที่ ๖ : การยกระดับบริหาร จัดการให้มีคุณภาพได้มาตรฐาน โปร่งใส ด้วยหลักธรรมาภิบาล	

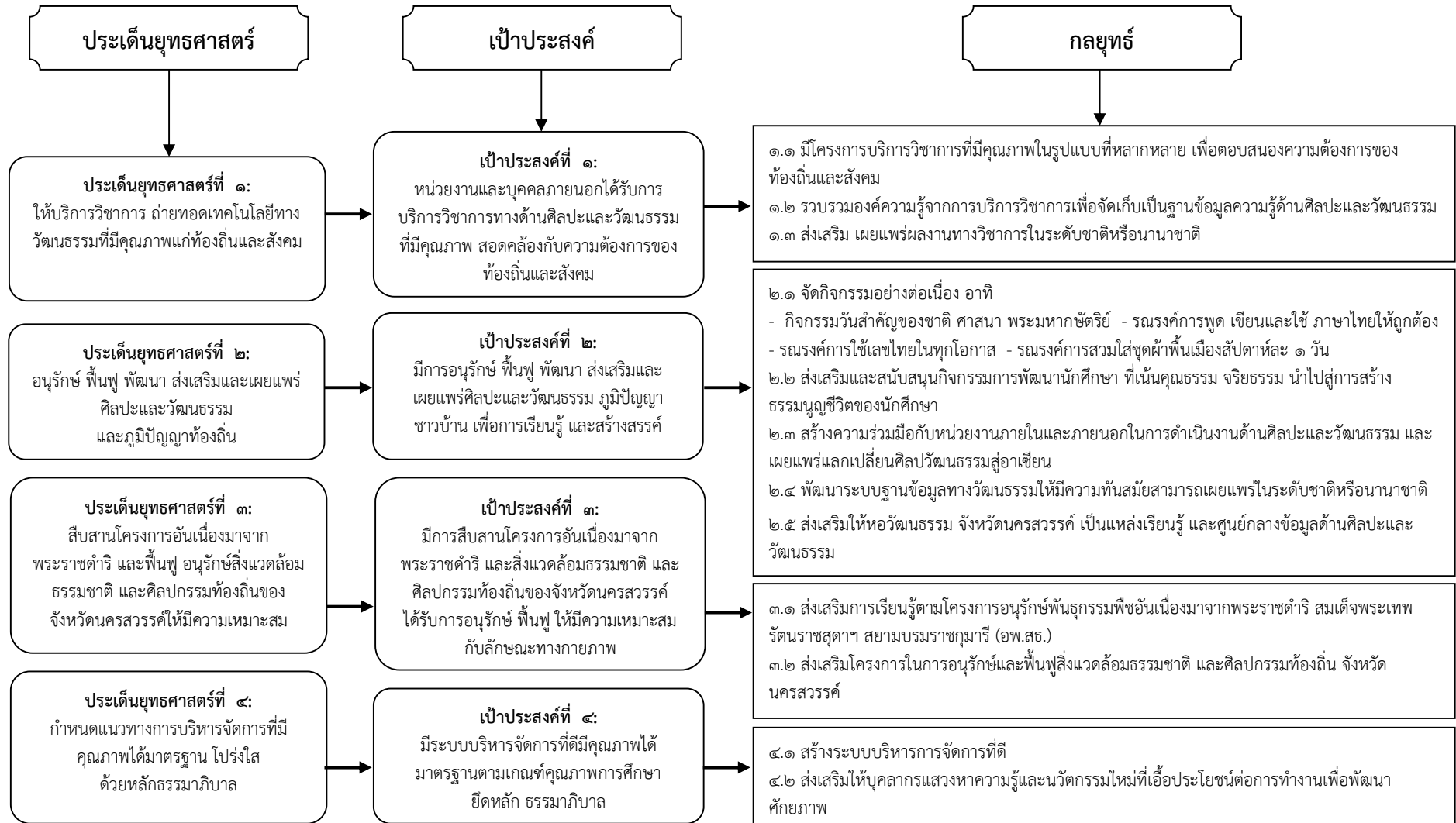


แผนภูมิแสดงความเชื่อมโยงระหว่างประเด็นยุทธศาสตร์ ของกระทรวงศึกษาธิการ มหาวิทยาลัย และ ยุทธศาสตร์สำนักศิลปะและวัฒนธรรม





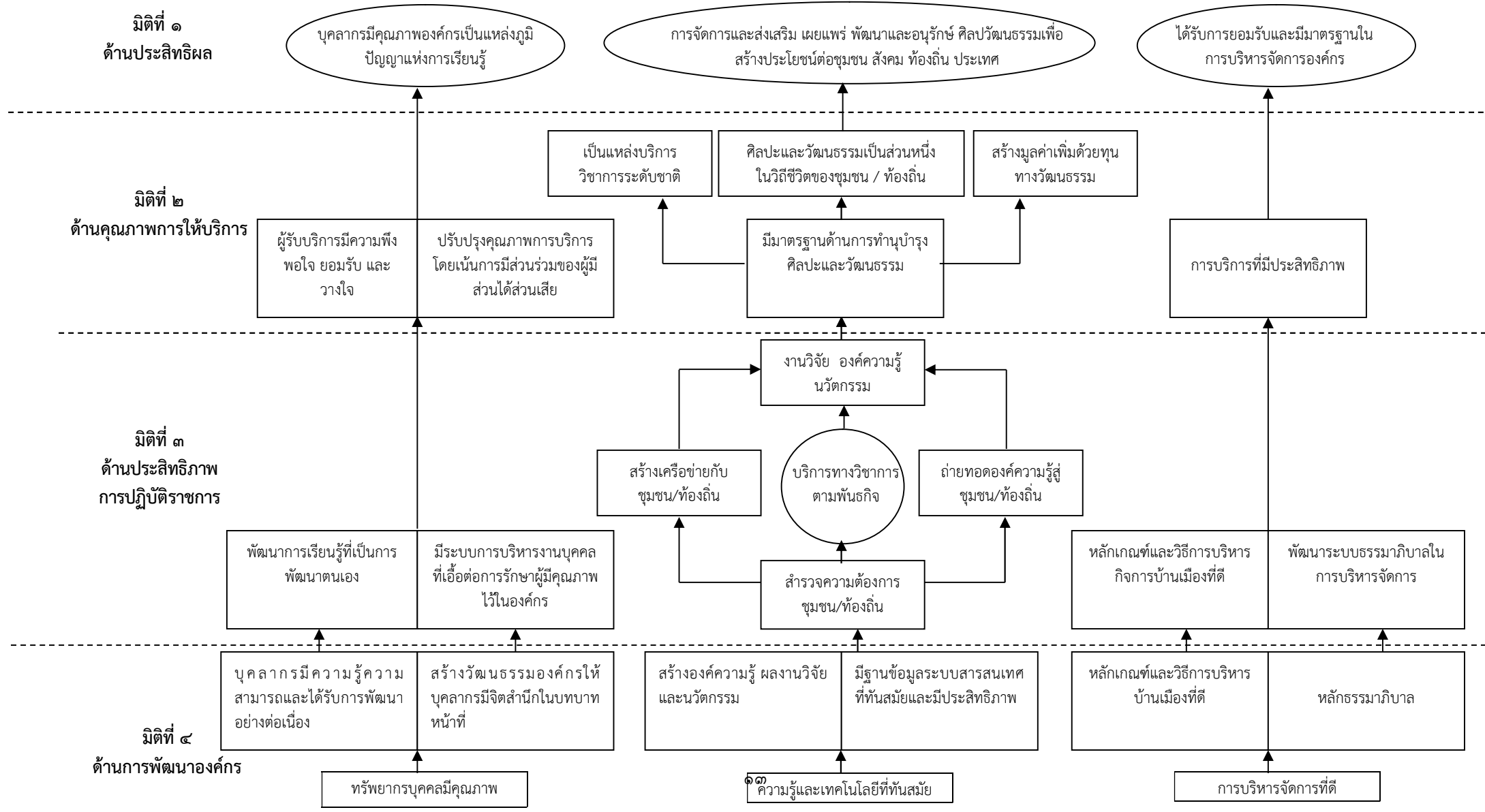
แผนภูมิแสดงความเชื่อมโยงระหว่างประเด็นยุทธศาสตร์ เป้าประสงค์ และกลยุทธ์ของสำนักศิลปะและวัฒนธรรม





แผนที่ยุทธศาสตร์ สำนักศิลปะและวัฒนธรรม มหาวิทยาลัยราชภัฏนครสวรรค์

วิสัยทัศน์ : เป็นหน่วยงานในการแสวงหาและพัฒนาองค์ความรู้ทางวัฒนธรรมอย่างมีส่วนร่วม เพื่อให้ได้มาซึ่งอัตลักษณ์ และนำไปสู่การพัฒนาท้องถิ่นอย่างยั่งยืน





ความเชื่อมโยงยุทธศาสตร์ของมหาวิทยาลัยราชภัฏนครสวรรค์กับประเด็นยุทธศาสตร์ เป้าประสงค์ ตัวชี้วัด และกลยุทธ์ของสำนักศิลปะและวัฒนธรรม

ประเด็นยุทธศาสตร์ที่ ๑						
ให้บริการวิชาการ ถ่ายทอดเทคโนโลยีทางวัฒนธรรมที่มีคุณภาพแก่ท้องถิ่นและสังคม						
เป้าประสงค์ ๑ หน่วยงานและบุคคลภายนอกได้รับการบริการวิชาการทางด้านศิลปะและวัฒนธรรมที่มีคุณภาพ สอดคล้องกับความต้องการของท้องถิ่นและสังคม						
สอดคล้องกับประเด็นยุทธศาสตร์มหาวิทยาลัยราชภัฏนครสวรรค์ที่ ๓ บริการวิชาการ ถ่ายทอดนวัตกรรมและเทคโนโลยี และสืบสานโครงการอันเนื่องมาจากพระราชดำริ						
กลยุทธ์	ตัวชี้วัด	เป้าหมาย				ผู้รับผิดชอบ
		๕๘	๕๙	๖๐	๖๑	
๑.๑ มีโครงการบริการวิชาการที่มีคุณภาพในรูปแบบที่หลากหลาย เพื่อตอบสนองความต้องการของท้องถิ่นและสังคม ๑.๒ รวบรวมองค์ความรู้จากการบริการวิชาการเพื่อจัดเก็บเป็นฐานข้อมูลความรู้ด้านศิลปะและวัฒนธรรม ๑.๓ ส่งเสริม เผยแพร่ผลงานทางวิชาการในระดับชาติหรือนานาชาติ	๑. จำนวนโครงการ/กิจกรรมบริการวิชาการให้แก่ท้องถิ่นและสังคม	๑ โครงการ	๒ โครงการ	๓ โครงการ	๔ โครงการ	กลุ่มงานวิจัยและบริการวิชาการ
	๒. ร้อยละความสำเร็จในการดำเนินกิจกรรม/โครงการตามวัตถุประสงค์	ร้อยละ ๗๐	ร้อยละ ๗๕	ร้อยละ ๘๐	ร้อยละ ๘๕	
	๓. จำนวนบทความทางวิชาการที่ได้รับการตีพิมพ์เผยแพร่	๑ เรื่อง	๑ เรื่อง	๒ เรื่อง	๓ เรื่อง	



ประเด็นยุทธศาสตร์ที่ ๑						
ให้บริการวิชาการ ถ่ายทอดเทคโนโลยีทางวัฒนธรรมที่มีคุณภาพแก่ท้องถิ่นและสังคม						
เป้าประสงค์ ๑ หน่วยงานและบุคคลภายนอกได้รับการบริการวิชาการทางด้านศิลปะและวัฒนธรรมที่มีคุณภาพ สอดคล้องกับความต้องการของท้องถิ่นและสังคม						
สอดคล้องกับประเด็นยุทธศาสตร์มหาวิทยาลัยราชภัฏนครสวรรค์ที่ ๓ บริการวิชาการ ถ่ายทอดนวัตกรรมและเทคโนโลยี และสืบสานโครงการอันเนื่องมาจากพระราชดำริ						
กลยุทธ์	เป้าหมาย				โครงการ/กิจกรรม	ผู้รับผิดชอบ
	๕๘	๕๙	๖๐	๖๑		
๑.๑ มีโครงการบริการวิชาการที่มีคุณภาพในรูปแบบที่หลากหลาย เพื่อตอบสนองความต้องการของท้องถิ่นและสังคม	✓	✓	✓	✓	๑. โครงการบริการวิชาการด้านศิลปะและวัฒนธรรม	กลุ่มงานวิจัยและบริการวิชาการ
๑.๒ รวบรวมองค์ความรู้จากการบริการวิชาการเพื่อจัดเก็บเป็นฐานข้อมูลความรู้ด้านศิลปะและวัฒนธรรม	✓	✓	✓	✓	๒. โครงการเสวนาวิชาการ “แนวทางการบริหารจัดการงานวัฒนธรรมสู่ความเป็นเลิศ”	
๑.๓ ส่งเสริม เผยแพร่ผลงานทางวิชาการในระดับชาติหรือนานาชาติ						



ประเด็นยุทธศาสตร์ที่ ๒

อนุรักษ์ ฟื้นฟู พัฒนา ส่งเสริมและเผยแพร่ศิลปะและวัฒนธรรม และภูมิปัญญาท้องถิ่น

เป้าประสงค์ ๒ มีการอนุรักษ์ ฟื้นฟู พัฒนา ส่งเสริมและเผยแพร่ศิลปะและวัฒนธรรม ภูมิปัญญาชาวบ้าน เพื่อการเรียนรู้ และสร้างสรรค์

สอดคล้องกับประเด็นยุทธศาสตร์มหาวิทยาลัยราชภัฏนครสวรรค์ที่ ๔ ทำนุบำรุงศิลปะและวัฒนธรรม ภูมิปัญญาของท้องถิ่น และสร้างองค์ความรู้ทางวัฒนธรรมสู่นานาชาติ

กลยุทธ์	ตัวชี้วัด	เป้าหมาย				ผู้รับผิดชอบ
		๕๘	๕๙	๖๐	๖๑	
๒.๑ จัดกิจกรรมอย่างต่อเนื่อง อาทิ - กิจกรรมวันสำคัญของชาติ ศาสนา พระมหากษัตริย์ - อนุรักษ์การพูด เขียนและใช้ ภาษาไทยให้ถูกต้อง - อนุรักษ์การใช้เลขไทยในทุกโอกาส - อนุรักษ์การสวมใส่ชุดผ้าพื้นเมืองสัปดาห์ละ ๑ วัน ๒.๒ ส่งเสริมและสนับสนุนกิจกรรมการพัฒนานักศึกษา ที่ เน้นคุณธรรม จริยธรรม นำไปสู่การสร้างธรรมณูชีวิตของ นักศึกษา ๒.๓ สร้างความร่วมมือกับหน่วยงานภายในและภายนอก ในการดำเนินงานด้านศิลปะและวัฒนธรรม และเผยแพร่ แลกเปลี่ยนศิลปวัฒนธรรมสู่อาเซียน ๒.๔ พัฒนาระบบฐานข้อมูลทางวัฒนธรรมให้มีความ ทันสมัยสามารถเผยแพร่ในระดับชาติหรือนานาชาติ ๒.๕ ส่งเสริมให้หอวัฒนธรรม จังหวัดนครสวรรค์ เป็น แหล่งเรียนรู้ และศูนย์กลางข้อมูลด้านศิลปะและ วัฒนธรรม	๑. จำนวนโครงการ/กิจกรรมด้านการ ทำนุบำรุงศิลปะและวัฒนธรรม	๕ โครงการ	๖ โครงการ	๗ โครงการ	๘ โครงการ	กลุ่มงานส่งเสริมและเผยแพร่ ศิลปะและวัฒนธรรม
	๒. จำนวนโครงการ/กิจกรรมที่ ส่งเสริมสนับสนุนคุณธรรม จริยธรรม ให้กับนักเรียน/นักศึกษา	๑ โครงการ	๑ โครงการ	๒ โครงการ	๓ โครงการ	
	๓. ร้อยละความสำเร็จในการดำเนิน กิจกรรม/โครงการตามวัตถุประสงค์	ร้อยละ ๗๐	ร้อยละ ๗๕	ร้อยละ ๘๐	ร้อยละ ๘๕	
	๔. จำนวนเครือข่ายความร่วมมือกับ หน่วยงานภายในและภายนอก	๑ แห่ง	๒ แห่ง	๓ แห่ง	๔ แห่ง	



ประเด็นยุทธศาสตร์ที่ ๒

อนุรักษ์ ฟื้นฟู พัฒนา ส่งเสริมและเผยแพร่ศิลปะและวัฒนธรรม และภูมิปัญญาท้องถิ่น

เป้าประสงค์ ๒ มีการอนุรักษ์ ฟื้นฟู พัฒนา ส่งเสริมและเผยแพร่ศิลปะและวัฒนธรรม ภูมิปัญญาชาวบ้าน เพื่อการเรียนรู้ และสร้างสรรค์

สอดคล้องกับประเด็นยุทธศาสตร์มหาวิทยาลัยราชภัฏนครสวรรค์ที่ ๔ ทำนุบำรุงศิลปะและวัฒนธรรม ภูมิปัญญาของท้องถิ่น และสร้างองค์ความรู้ทางวัฒนธรรมสู่นานาชาติ

กลยุทธ์	เป้าหมาย				โครงการ/กิจกรรม	ผู้รับผิดชอบ
	๕๘	๕๙	๖๐	๖๑		
๒.๑ จัดกิจกรรมอย่างต่อเนื่อง อาทิ - กิจกรรมวันสำคัญของชาติ ศาสนา พระมหากษัตริย์ - อนุรักษ์การพูด เขียนและใช้ ภาษาไทยให้ถูกต้อง - อนุรักษ์การใช้เลขไทยในทุกโอกาส - อนุรักษ์การสวมใส่ชุดผ้าพื้นเมืองสัปดาห์ละ ๑ วัน	✓	✓	✓	✓	๑. โครงการจัดกิจกรรมสำนักศิลปะและ วัฒนธรรม และหอวัฒนธรรม จังหวัด นครสวรรค์	กลุ่มงานส่งเสริมและเผยแพร่ ศิลปะและวัฒนธรรม
๒.๒ ส่งเสริมและสนับสนุนกิจกรรมการพัฒนานักศึกษา ที่เน้นคุณธรรม จริยธรรม นำไปสู่การสร้าง ธรรมเนียมชีวิตของนักศึกษา ๒.๓ สร้างความร่วมมือกับหน่วยงานภายในและ ภายนอกในการดำเนินงานด้านศิลปะและวัฒนธรรม และเผยแพร่แลกเปลี่ยนศิลปวัฒนธรรมสู่อาเซียน ๒.๔ พัฒนาระบบฐานข้อมูลทางวัฒนธรรมให้มีความ ทันสมัยสามารถเผยแพร่ในระดับชาติหรือนานาชาติ ๒.๕ ส่งเสริมให้หอวัฒนธรรม จังหวัดนครสวรรค์ เป็น แหล่งเรียนรู้ และศูนย์กลางข้อมูลด้านศิลปะและ วัฒนธรรม	✓	✓	✓	✓	๒. โครงการทำนุบำรุงศิลปะและ วัฒนธรรม	



ประเด็นยุทธศาสตร์ที่ ๓						
สืบสานโครงการอันเนื่องมาจากพระราชดำริ และฟื้นฟู อนุรักษ์สิ่งแวดล้อมธรรมชาติและศิลปกรรมท้องถิ่นของจังหวัดนครสวรรค์ให้มีความเหมาะสม						
เป้าประสงค์ที่ ๓ มีการสืบสานโครงการอันเนื่องมาจากพระราชดำริ และสิ่งแวดล้อมธรรมชาติและศิลปกรรมท้องถิ่นของจังหวัดนครสวรรค์ ได้รับการอนุรักษ์ฟื้นฟู ให้มีความเหมาะสมกับลักษณะทางกายภาพ						
สอดคล้องกับประเด็นยุทธศาสตร์มหาวิทยาลัยราชภัฏนครสวรรค์ที่ ๔ ทำนุบำรุงศิลปะและวัฒนธรรม ภูมิปัญญาของท้องถิ่น และสร้างองค์ความรู้ทางวัฒนธรรมสู่นานาชาติ						
กลยุทธ์	ตัวชี้วัด	เป้าหมาย				ผู้รับผิดชอบ
		๕๘	๕๙	๖๐	๖๑	
๓.๑ ส่งเสริมการเรียนรู้ตามโครงการอนุรักษ์พันธุกรรมพืชอันเนื่องมาจากพระราชดำริ สมเด็จพระเทพรัตนราชสุดาฯ สยามบรมราชกุมารี (อพ.สธ.)	๑. จำนวนโครงการ/กิจกรรมในการอนุรักษ์และฟื้นฟูสิ่งแวดล้อมธรรมชาติและศิลปกรรมท้องถิ่น	๑ โครงการ	๒ โครงการ	๓ โครงการ	๔ โครงการ	หน่วยอนุรักษ์สิ่งแวดล้อมธรรมชาติและศิลปกรรมท้องถิ่น
๓.๒ ส่งเสริมโครงการในการอนุรักษ์และฟื้นฟูสิ่งแวดล้อมธรรมชาติและศิลปกรรมท้องถิ่น จังหวัดนครสวรรค์	๒. ร้อยละความสำเร็จในการดำเนินกิจกรรม/โครงการตามวัตถุประสงค์	ร้อยละ ๗๐	ร้อยละ ๗๕	ร้อยละ ๘๐	ร้อยละ ๘๕	



ประเด็นยุทธศาสตร์ที่ ๓

สืบสานโครงการอันเนื่องมาจากพระราชดำริ และฟื้นฟู อนุรักษ์สิ่งแวดล้อมธรรมชาติและศิลปกรรมท้องถิ่นของจังหวัดนครสวรรค์ให้มีความเหมาะสม

เป้าประสงค์ที่ ๓ มีการสืบสานโครงการอันเนื่องมาจากพระราชดำริ และสิ่งแวดล้อมธรรมชาติและศิลปกรรมท้องถิ่นของจังหวัดนครสวรรค์ ได้รับการอนุรักษ์ฟื้นฟู ให้มีความเหมาะสมกับลักษณะทางกายภาพ

สอดคล้องกับประเด็นยุทธศาสตร์มหาวิทยาลัยราชภัฏนครสวรรค์ที่ ๔ ทำนุบำรุงศิลปะและวัฒนธรรม ภูมิปัญญาของท้องถิ่น และสร้างองค์ความรู้ทางวัฒนธรรมสู่นานาชาติ

กลยุทธ์	เป้าหมาย				โครงการ/กิจกรรม	ผู้รับผิดชอบ
	๕๘	๕๙	๖๐	๖๑		
๓.๑ ส่งเสริมการเรียนรู้ตามโครงการอนุรักษ์พันธุกรรมพืชอันเนื่องมาจากพระราชดำริ สมเด็จพระเทพรัตนราชสุดาฯ สยามบรมราชกุมารี (อพ.สธ.)	✓	✓	✓	✓	๑. โครงการอนุรักษ์พันธุกรรมพืช อันเนื่องมาจากพระราชดำริสมเด็จพระเทพรัตนราชสุดาฯ	หน่วยอนุรักษ์สิ่งแวดล้อมธรรมชาติและศิลปกรรมท้องถิ่น
๓.๒ ส่งเสริมโครงการในการอนุรักษ์และฟื้นฟูสิ่งแวดล้อมธรรมชาติและศิลปกรรมท้องถิ่น จังหวัดนครสวรรค์	✓	✓	✓	✓	๒. โครงการอนุรักษ์ ฟื้นฟูสิ่งแวดล้อมธรรมชาติและศิลปกรรมท้องถิ่น จังหวัดนครสวรรค์	



ประเด็นยุทธศาสตร์ที่ ๔						
กำหนดแนวทางการบริหารจัดการที่มีคุณภาพได้มาตรฐาน โปร่งใส ด้วยหลักธรรมาภิบาล						
เป้าประสงค์ที่ ๔ มีระบบบริหารจัดการที่มีคุณภาพได้มาตรฐานตามเกณฑ์คุณภาพการศึกษา ยึดหลักธรรมาภิบาล						
สอดคล้องกับประเด็นยุทธศาสตร์มหาวิทยาลัยราชภัฏนครสวรรค์ที่ ๖ พัฒนาระบบคุณภาพและมาตรฐานการบริหารจัดการมหาวิทยาลัยตามเกณฑ์คุณภาพการศึกษา มุ่งสู่ความเป็นเลิศและเป็นองค์กรแห่งความสุข						
กลยุทธ์	ตัวชี้วัด	เป้าหมาย				ผู้รับผิดชอบ
		๕๘	๕๙	๖๐	๖๑	
๔.๑ สร้างระบบบริหารการจัดการที่ดี ๔.๒ ส่งเสริมให้บุคลากรแสวงหาความรู้และนวัตกรรมใหม่ที่ เอื้อประโยชน์ต่อการทำงานเพื่อพัฒนาศักยภาพ	๑. ร้อยละความสำเร็จของการดำเนินงาน ตามแผน	ร้อยละ ๗๐	ร้อยละ ๗๕	ร้อยละ ๘๐	ร้อยละ ๘๕	กลุ่มงานบริหารสำนักงาน ผู้อำนวยการ
	๒. ร้อยละความสำเร็จของการเบิก จ่ายเงินงบประมาณตามแผน	ร้อยละ ๗๐	ร้อยละ ๗๕	ร้อยละ ๘๐	ร้อยละ ๘๕	
	๓. ร้อยละของบุคลากรที่ได้รับการพัฒนา (อบรม ประชุม สัมมนา ศึกษาดูงาน)	ร้อยละ ๗๐	ร้อยละ ๗๕	ร้อยละ ๘๐	ร้อยละ ๘๕	



ประเด็นยุทธศาสตร์ที่ ๔						
กำหนดแนวทางการบริหารจัดการที่มีคุณภาพได้มาตรฐาน โปร่งใส ด้วยหลักธรรมาภิบาล						
เป้าประสงค์ที่ ๔ มีระบบบริหารจัดการที่ดีมีคุณภาพได้มาตรฐานตามเกณฑ์คุณภาพการศึกษา ยึดหลักธรรมาภิบาล						
สอดคล้องกับประเด็นยุทธศาสตร์มหาวิทยาลัยราชภัฏนครสวรรค์ที่ ๖ พัฒนาระบบคุณภาพและมาตรฐานการบริหารจัดการมหาวิทยาลัยตามเกณฑ์คุณภาพการศึกษา มุ่งสู่ความเป็นเลิศและเป็นองค์กรแห่งความสุข						
กลยุทธ์	เป้าหมาย				โครงการ/กิจกรรม	ผู้รับผิดชอบ
	๕๘	๕๙	๖๐	๖๑		
๔.๑ สร้างระบบบริหารการจัดการที่ดี ๔.๒ ส่งเสริมให้บุคลากรแสวงหาความรู้และนวัตกรรมใหม่ที่เอื้อประโยชน์ต่อการทำงานเพื่อพัฒนาศักยภาพ	✓	✓	✓	✓	๑. โครงการจัดหาครุภัณฑ์ สำนักงานสำนักศิลปะและวัฒนธรรม และหอวัฒนธรรม จังหวัดนครสวรรค์	กลุ่มงานบริหารสำนักงาน ผู้อำนวยการ
	✓	✓	✓	✓	๒. โครงการทำนุบำรุงศิลปะและวัฒนธรรม	
	✓	✓	✓	✓	๓. โครงการพัฒนาศักยภาพบุคลากรสำนักศิลปะและวัฒนธรรม	
	✓	✓	✓	✓	๔. โครงการประกันคุณภาพการศึกษา	
	✓	✓	✓	✓	๕. โครงการจัดจ้างลูกจ้างชั่วคราว	
	✓	✓	✓	✓	๖. ค่าประกันสังคมพนักงานและลูกจ้างชั่วคราว	



การนำแผนไปสู่การปฏิบัติ

สำนักศิลปะและวัฒนธรรมได้กำหนดตัวชี้วัดในแผนกลยุทธ์ (แผนปฏิบัติราชการ ๔ ปี) ปี พ.ศ. ๒๕๕๘ - ๒๕๖๑ ให้ครอบคลุมตามพันธกิจของสำนัก โดยเน้นบริการ การเรียนรู้ทางวัฒนธรรมและบูรณาการวัฒนธรรมและภูมิปัญญาไทย รวมถึงการบริการและการจัดการด้านวัฒนธรรม

เป็นแนวทางบุคลากรในหน่วยงานสำนักศิลปะและวัฒนธรรม ได้เห็นภาพรวม และทิศทางการปฏิบัติราชการให้ได้ผลสัมฤทธิ์ตามเป้าหมายที่กำหนดไว้ ขณะเดียวกันก็สามารถใช้เป็นแนวทางในการกำกับติดตาม ประเมินผลการดำเนินงานของกลุ่มงานต่าง ๆ โดยมีการระบุให้ หัวหน้ากลุ่มงาน รองผู้อำนวยการ เป็นผู้กำกับดูแล ตัวชี้วัด เพื่อเก็บข้อมูลและรับผิดชอบดำเนินการ

สำหรับตัวชี้วัดที่กำหนดในแผนกลยุทธ์ (แผนปฏิบัติราชการ ๔ ปี) ปี พ.ศ. ๒๕๕๘ - ๒๕๖๑ จะครอบคลุมตัวชี้วัดตามคำรับรองการปฏิบัติราชการ และตัวบ่งชี้การ ประกันคุณภาพภายใน ตัวชี้วัดเพื่อการรับรองมาตรฐานคุณภาพ

ผู้กำกับดูแลตัวชี้วัด ผู้จัดเก็บข้อมูลและผู้รับผิดชอบดำเนินการ

เป้าประสงค์/ตัวชี้วัด	ผู้กำกับดูแลตัวชี้วัด	ผู้จัดเก็บข้อมูลและ ผู้รับผิดชอบดำเนินการ
เป้าประสงค์ที่ ๑ หน่วยงานและบุคคลภายนอกได้รับการบริการวิชาการทางด้านศิลปะและวัฒนธรรมที่มีคุณภาพ สอดคล้องกับความต้องการของท้องถิ่นและสังคม		
๑. จำนวนโครงการ/กิจกรรมบริการวิชาการให้แก่ท้องถิ่นและสังคม	รศ.ดร.สุชาติ แสงทอง	ดร.รุ่งรัตติกาล ม่วงไหม
๒. ร้อยละความสำเร็จในการดำเนินกิจกรรม/โครงการตาม วัตถุประสงค์	ผศ.ดร.สุภาวรรณ วงศ์คำจันทร์ อ.พงษ์ศักดิ์ ศิริโสม	อ.ทัศนีย์ วิชาลสุวรรณกร อ.พัทธดนย์ สนธิรักษ์
๓. จำนวนบทความทางวิชาการที่ได้รับการตีพิมพ์เผยแพร่	อ.อนุสรณ์ สีนสะอาด	น.ส.ศุภรสวรรค์ รอเพ็ชร นางสาวศิรินุช ครุฑทกะ นางศุภลักษณ์ ใจเยี่ยม
เป้าประสงค์ที่ ๒ มีการอนุรักษ์ ฟื้นฟู พัฒนา ส่งเสริมและเผยแพร่ศิลปะและวัฒนธรรม ภูมิปัญญาชาวบ้าน เพื่อการเรียนรู้ และสร้างสรรค์		
๑. จำนวนโครงการ/กิจกรรมด้านการทำนุบำรุงศิลปะและวัฒนธรรม	รศ.ดร.สุชาติ แสงทอง	ดร.รุ่งรัตติกาล ม่วงไหม
๒. จำนวนโครงการ/กิจกรรมที่ส่งเสริมสนับสนุนคุณธรรม จริยธรรม ให้กับนักเรียน/นักศึกษา	ผศ.ดร.สุภาวรรณ วงศ์คำจันทร์ อ.พงษ์ศักดิ์ ศิริโสม	อ.ทัศนีย์ วิชาลสุวรรณกร อ.พัทธดนย์ สนธิรักษ์



เป้าประสงค์/ตัวชี้วัด	ผู้กำกับดูแลตัวชี้วัด	ผู้จัดเก็บข้อมูลและ ผู้รับผิดชอบดำเนินการ
๓. ร้อยละความสำเร็จในการดำเนินกิจกรรม/โครงการตาม วัตถุประสงค์	อ.อนุสรณ์ สิ้นสะอาด	นางสาวชญกร สาทประสิทธิ์ นายปริญญา จันเจริญ
๔. จำนวนเครือข่ายความร่วมมือกับหน่วยงานภายในและภายนอก		น.ส.ศุภรสวรรค์ รอพีชร์ นางสาวศิรินุช ครุฑทกะ นางสาวธัญพร ต้วงสุวรรณ
เป้าประสงค์ที่ ๓ มีการสืบสานโครงการอันเนื่องมาจากพระราชดำริ และสิ่งแวดล้อมธรรมชาติและศิลปกรรมท้องถิ่นของจังหวัดนครสวรรค์ ได้รับการอนุรักษ์ ฟื้นฟู ให้ความเหมาะสมกับลักษณะทางกายภาพ		
๑. จำนวนโครงการ/กิจกรรมในการอนุรักษ์และฟื้นฟูสิ่งแวดล้อม ธรรมชาติและศิลปกรรมท้องถิ่น	รศ.ดร.สุชาติ แสงทอง ผศ.ดร.สุภาวรรณ วงศ์คำจันทร์	ดร.รุ่งรัตติกาล ม่วงไหม อ.ทัศนีย์ วิชาลสุวรรณกร
๒. ร้อยละความสำเร็จในการดำเนินกิจกรรม/โครงการตาม วัตถุประสงค์	อ.พงษ์ศักดิ์ ศิริโสม อ.อนุสรณ์ สิ้นสะอาด	อ.พัทธดนย์ สนธิรักษ์ น.ส.ศุภรสวรรค์ รอพีชร์ นางสาวศิรินุช ครุฑทกะ นางศุภลักษณ์ ใจเยี่ยม
เป้าประสงค์ที่ ๔ มีระบบบริหารจัดการที่ดีมีคุณภาพได้มาตรฐานตามเกณฑ์คุณภาพการศึกษา ยึดหลักธรรมาภิบาล		
๑. ร้อยละความสำเร็จของการดำเนินงานตามแผน		
๒. ร้อยละความสำเร็จของการเบิกจ่ายเงินงบประมาณตามแผน	รศ.ดร.สุชาติ แสงทอง	ดร.รุ่งรัตติกาล ม่วงไหม
๓. ร้อยละของบุคลากรที่ได้รับการพัฒนา (อบรม ประชุม สัมมนา ศึกษาดูงาน)	ผศ.ดร.สุภาวรรณ วงศ์คำจันทร์ อ.พงษ์ศักดิ์ ศิริโสม อ.อนุสรณ์ สิ้นสะอาด	อ.ทัศนีย์ วิชาลสุวรรณกร อ.พัทธดนย์ สนธิรักษ์ นางสาวชญกร สาทประสิทธิ์ นายปริญญา จันเจริญ น.ส.ศุภรสวรรค์ รอพีชร์ นางสาวธัญพร ต้วงสุวรรณ



ตารางวิเคราะห์ความสอดคล้องระหว่างแผนกลยุทธ์กับแผนปฏิบัติการประจำปีทั้ง ๔ พันธกิจ

ประเด็นยุทธศาสตร์ / กลยุทธ์	พันธกิจ			
	ด้านการเรียนการสอน	ด้านการวิจัย	ด้านการบริการทางวิชาการ	ด้านการทำนุบำรุง ศิลปะและวัฒนธรรม
ประเด็นยุทธศาสตร์ที่ ๑ : ให้บริการวิชาการ ถ่ายทอดเทคโนโลยีทางวัฒนธรรม ที่มีคุณภาพแก่ท้องถิ่นและสังคม				
๑.๑ มีโครงการบริการวิชาการที่มีคุณภาพในรูปแบบที่หลากหลาย เพื่อตอบสนองความต้องการของท้องถิ่นและสังคม			✓	✓
๑.๒ รวบรวมองค์ความรู้จากการบริการวิชาการเพื่อจัดเก็บเป็นฐานข้อมูลความรู้ด้านศิลปะและวัฒนธรรม			✓	✓
๑.๓ ส่งเสริม เผยแพร่ผลงานทางวิชาการในระดับชาติหรือนานาชาติ			✓	✓
ประเด็นยุทธศาสตร์ที่ ๒ : อนุรักษ์ พัฒนา ส่งเสริมและเผยแพร่ศิลปะและวัฒนธรรม และภูมิปัญญาท้องถิ่น				
๒.๑ จัดกิจกรรมอย่างต่อเนื่อง อาทิ <ul style="list-style-type: none"> - กิจกรรมวันสำคัญของชาติ ศาสนา พระมหากษัตริย์ - รมรงค์การพูด เขียนและใช้ ภาษาไทยให้ถูกต้อง - รมรงค์การใช้เลขไทยในทุกโอกาส - รมรงค์การสวมใส่ชุดผ้าพื้นเมืองสัปดาห์ละ ๑ วัน 				✓
๒.๒ ส่งเสริมและสนับสนุนกิจกรรมการพัฒนา นักศึกษา ที่เน้นคุณธรรม จริยธรรม นำไปสู่การสร้างธรรมาภิบาลชีวิตของนักศึกษา	✓			✓
๒.๓ สร้างความร่วมมือกับหน่วยงานภายในและภายนอกในการดำเนินงานด้าน ศิลปะและวัฒนธรรม และเผยแพร่แลกเปลี่ยนศิลปวัฒนธรรมสู่อาเซียน	✓			✓
๒.๔ พัฒนาระบบฐานข้อมูลทางวัฒนธรรมให้มีความทันสมัยสามารถเผยแพร่ใน ระดับชาติหรือนานาชาติ	✓	✓	✓	✓



ประเด็นยุทธศาสตร์ / กลยุทธ์	พันธกิจ			
	ด้านการเรียนการสอน	ด้านการวิจัย	ด้านการบริการทางวิชาการ	ด้านการทำนุบำรุง ศิลปะและวัฒนธรรม
๒.๕ ส่งเสริมให้หอวัฒนธรรม จังหวัดนครสวรรค์ เป็นแหล่งเรียนรู้ และ ศูนย์กลางข้อมูลด้านศิลปะและวัฒนธรรม	✓		✓	✓
ประเด็นยุทธศาสตร์ที่ ๓ : สืบสานโครงการอันเนื่องมาจากพระราชดำริ และ พันฟูอนุรักษ์สิ่งแวดล้อมธรรมชาติและศิลปกรรมท้องถิ่นของจังหวัด นครสวรรค์ให้มีความเหมาะสม				
๓.๑ ส่งเสริมการเรียนรู้ตามโครงการอนุรักษ์พันธุกรรมพืชอันเนื่องมาจาก พระราชดำริ สมเด็จพระเทพรัตนราชสุดาฯ สยามบรมราชกุมารี (อพ.สธ.)			✓	✓
๓.๒ ส่งเสริมโครงการในการอนุรักษ์และฟื้นฟูสิ่งแวดล้อมธรรมชาติและ ศิลปกรรมท้องถิ่น จังหวัดนครสวรรค์			✓	✓
ประเด็นยุทธศาสตร์ที่ ๔ : กำหนดแนวทางการบริหารจัดการที่มีคุณภาพได้ มาตรฐาน โปร่งใส ด้วยหลักธรรมาภิบาล				
๔.๑ สร้างระบบบริหารการจัดการที่ดี				✓
๔.๒ ส่งเสริมให้บุคลากรแสวงหาความรู้และนวัตกรรมใหม่ที่เอื้อประโยชน์ต่อ การทำงานเพื่อพัฒนาศักยภาพ				✓



ขั้นตอนการได้มาของ แผนปฏิบัติการ ๔ ปี พ.ศ. ๒๕๕๘ - ๒๕๖๑

