



แผนปฏิบัติการ  
ประจำปีงบประมาณ ๒๕๕๘

สำนักศิลปะและวัฒนธรรม  
มหาวิทยาลัยราชภัฏนครสวรรค์

## คำนำ

สำนักศิลปะและวัฒนธรรมมีภารกิจหลักด้านการทำนุบำรุงศิลปะและวัฒนธรรม ดังนั้นเพื่อให้การปฏิบัติงานเป็นไปอย่างมีประสิทธิภาพจึงได้จัดทำแผนปฏิบัติการในปีงบประมาณในปี ๒๕๕๘ เพื่อให้บรรลุ พันธกิจ คือ

๑) บริการการเรียนรู้ทางวัฒนธรรมและบูรณาการวัฒนธรรมและภูมิปัญญาไทย โดยส่งเสริมการศึกษา ค้นคว้า วิจัยและเผยแพร่ ศิลปวัฒนธรรมของท้องถิ่นและของชาติ ตลอดจนการกระตุ้น ให้ตระหนักในคุณค่าของ ศิลปวัฒนธรรมที่มีความภาคภูมิใจในเอกลักษณ์ทางวัฒนธรรม รวมถึง สนับสนุนองค์การทางวัฒนธรรมของ มหาวิทยาลัยให้ทำหน้าที่เป็นแหล่งวิชาการด้านศิลปวัฒนธรรม โดยจัดระบบฐานข้อมูลสารสนเทศทางวัฒนธรรม ภายในจังหวัดนครสวรรค์ และจังหวัดใกล้เคียง

๒) การบริการและการจัดการด้านวัฒนธรรม โดยจัดให้มีการประกันคุณภาพการศึกษาในสำนักศิลปะและ วัฒนธรรม รวมถึงดำเนินการจัดการด้านศิลปะและวัฒนธรรม อย่างเป็นระบบ

แผนปฏิบัติการฉบับนี้ จะเป็นส่วนหนึ่งในการผลักดัน กลุ่มงานภายในสำนักศิลปะและวัฒนธรรม ดำเนินการให้เป็นไปตาม ประเด็นยุทธศาสตร์ที่ตั้งไว้ได้อย่างถูกต้อง เป็นรูปธรรม และมีความชัดเจน ครบถ้วนต่อไป

(รองศาสตราจารย์ ดร.สุชาติ แสงทอง)  
ผู้อำนวยการสำนักศิลปะ และวัฒนธรรม

## สารบัญ

เรื่อง	หน้า
คำนำ	ก
ส่วนที่หนึ่ง	
ปรัชญา วิสัยทัศน์ พันธกิจ ประเด็นยุทธศาสตร์ และเป้าประสงค์เชิงยุทธศาสตร์	๑
ความเชื่อมโยงระหว่างวิสัยทัศน์ พันธกิจ ประเด็นยุทธศาสตร์ และเป้าประสงค์หลักเชิงยุทธศาสตร์	๓
แผนภูมิแสดงความเชื่อมโยง	๔
ความเชื่อมโยงยุทธศาสตร์ของมหาวิทยาลัยราชภัฏนครสวรรค์กับประเด็นยุทธศาสตร์ เป้าประสงค์ กลยุทธ์ และตัวชี้วัด	๘
จุดเน้นที่สำคัญในการดำเนินงาน ปีงบประมาณ พ.ศ.๒๕๕๗ – ๒๕๖๐	๑๔
งบประมาณรายจ่าย งบประมาณแผ่นดิน และงบประมาณรายได้	๑๕
ประเด็นยุทธศาสตร์ เป้าประสงค์ ตัวชี้วัด โครงการ และงบประมาณ	๑๘
ตารางวิเคราะห์ความสอดคล้องระหว่างแผนกลยุทธ์กับแผนปฏิบัติราชการ ประจำปีทั้ง ๔ พันธกิจ	๓๙
ส่วนที่สอง	
การนำแผนไปสู่การปฏิบัติ ผู้กำกับดูแลตัวชี้วัด ผู้จัดเก็บข้อมูลและผู้รับผิดชอบ ดำเนินการ	๔๒
ส่วนที่สาม	
การติดตาม ตรวจสอบ และประเมินผลงาน	๔๕
กระบวนการการติดตามความก้าวหน้าการดำเนินโครงการ	๔๖
การรายงานผลการดำเนินการ การปฏิบัติราชการ	๔๗

## ส่วนที่หนึ่ง

### แผนยุทธศาสตร์สู่การปฏิบัติ ประจำปีงบประมาณ ๒๕๕๘

#### ปรัชญา วิสัยทัศน์ พันธกิจ ประเด็นยุทธศาสตร์ และเป้าประสงค์เชิงยุทธศาสตร์

##### ปรัชญา

อนุรักษ์ ฟื้นฟู พัฒนา และเผยแพร่ ความหลากหลายทางวัฒนธรรมของชุมชนต้นแม่น้ำเจ้าพระยา

##### วิสัยทัศน์

เป็นหน่วยงานในการแสวงหาและพัฒนาองค์ความรู้ทางวัฒนธรรมอย่างมีส่วนร่วม เพื่อให้ได้มาซึ่งอัตลักษณ์ และนำไปสู่การพัฒนาท้องถิ่นอย่างยั่งยืน

##### พันธกิจ

๑. ประสานความร่วมมือจัดการศึกษาวิชาการในทุกระดับ
๒. ประสานความร่วมมือการวิจัยประวัติศาสตร์และวัฒนธรรม ส่งเสริมและสืบสานโครงการอันเนื่องมาจากพระราชดำริ
๓. บริการวิชาการแก่สังคมและบูรณาการโครงการพระราชดำริ
๔. ปรับปรุง ถ่ายทอด และพัฒนาเทคโนโลยีทางวัฒนธรรม
๕. ทำนุบำรุงศิลปและวัฒนธรรม
๖. ร่วมส่งเสริมการผลิตและพัฒนาครูและบุคลากรทางการศึกษา

##### ประเด็นยุทธศาสตร์

๑. ประสานร่วมมือสร้างโอกาสในการศึกษาทุกระดับ และพัฒนาและส่งเสริมการเรียนการสอนให้มีคุณภาพสู่มาตรฐาน
๒. สร้างความรู้และนวัตกรรมทางวัฒนธรรมไปสู่การปฏิบัติทั้งระดับปัจเจกบุคคล ชุมชนองค์กร และภาคการผลิต
๓. ให้บริการวิชาการ ถ่ายทอดเทคโนโลยีทางวัฒนธรรมที่มีคุณภาพให้เกิดการพัฒนาที่ยั่งยืนของท้องถิ่น
๔. อนุรักษ์ ฟื้นฟู พัฒนา และสืบสานคุณค่าความหลากหลายทางวัฒนธรรม
๕. ส่งเสริมศักยภาพครูและบุคลากรทางการศึกษาให้มีคุณภาพและมีโลกทัศน์ใหม่เกี่ยวกับการเรียนรู้วัฒนธรรมศึกษา
๖. กำหนดแนวทางการบริหารจัดการให้ได้มาตรฐาน เป็นไปตามหลักเกณฑ์ และวิธีการบริหารกิจการบ้านเมืองที่ดี

## เป้าประสงค์

๑. บัณฑิตมีคุณภาพ คุณธรรม จริยธรรม ค่านิยมทางวัฒนธรรมที่พึงงามเป็นที่ยอมรับของสังคม
๒. มีฐานข้อมูลทางความหลากหลายทางวัฒนธรรม ต่อยอดภูมิปัญญาสู่การพัฒนาท้องถิ่น
๓. บุคลากรและหน่วยงานท้องถิ่น ได้รับการบริการวิชาการที่มีคุณภาพ สอดคล้องกับความต้องการของชุมชนท้องถิ่น
๔. มีการอนุรักษ์ ฟื้นฟู พัฒนา ศิลปะและวัฒนธรรม ภูมิปัญญาชาวบ้าน ทรัพยากร ธรรมชาติ และสิ่งแวดล้อมท้องถิ่นเพื่อการเรียนรู้ และสร้างสรรค์
๕. ครูและบุคลากรทางการศึกษามีคุณภาพ และมีโลกทัศน์ใหม่เกี่ยวกับกระบวนการเรียนรู้ วัฒนธรรมศึกษา
๖. มีระบบบริหารจัดการที่ดีได้มาตรฐาน ยึดหลักธรรมาภิบาล

ความเชื่อมโยงระหว่างวิสัยทัศน์ พันธกิจ ประเด็นยุทธศาสตร์  
และเป้าประสงค์หลักเชิงยุทธศาสตร์

วิสัยทัศน์มหาวิทยาลัย

มหาวิทยาลัยราชภัฏนครสวรรค์ เป็นสถาบันอุดมศึกษาชั้นนำ เพื่อพัฒนาท้องถิ่น



วิสัยทัศน์สำนักศิลปะและวัฒนธรรม

เป็นหน่วยงานในการแสวงหาและพัฒนาองค์ความรู้ทางวัฒนธรรมอย่างมีส่วนร่วม เพื่อให้  
ได้มาซึ่งอัตลักษณ์ และนำไปสู่การพัฒนาท้องถิ่นอย่างยั่งยืน



ประเด็นยุทธศาสตร์

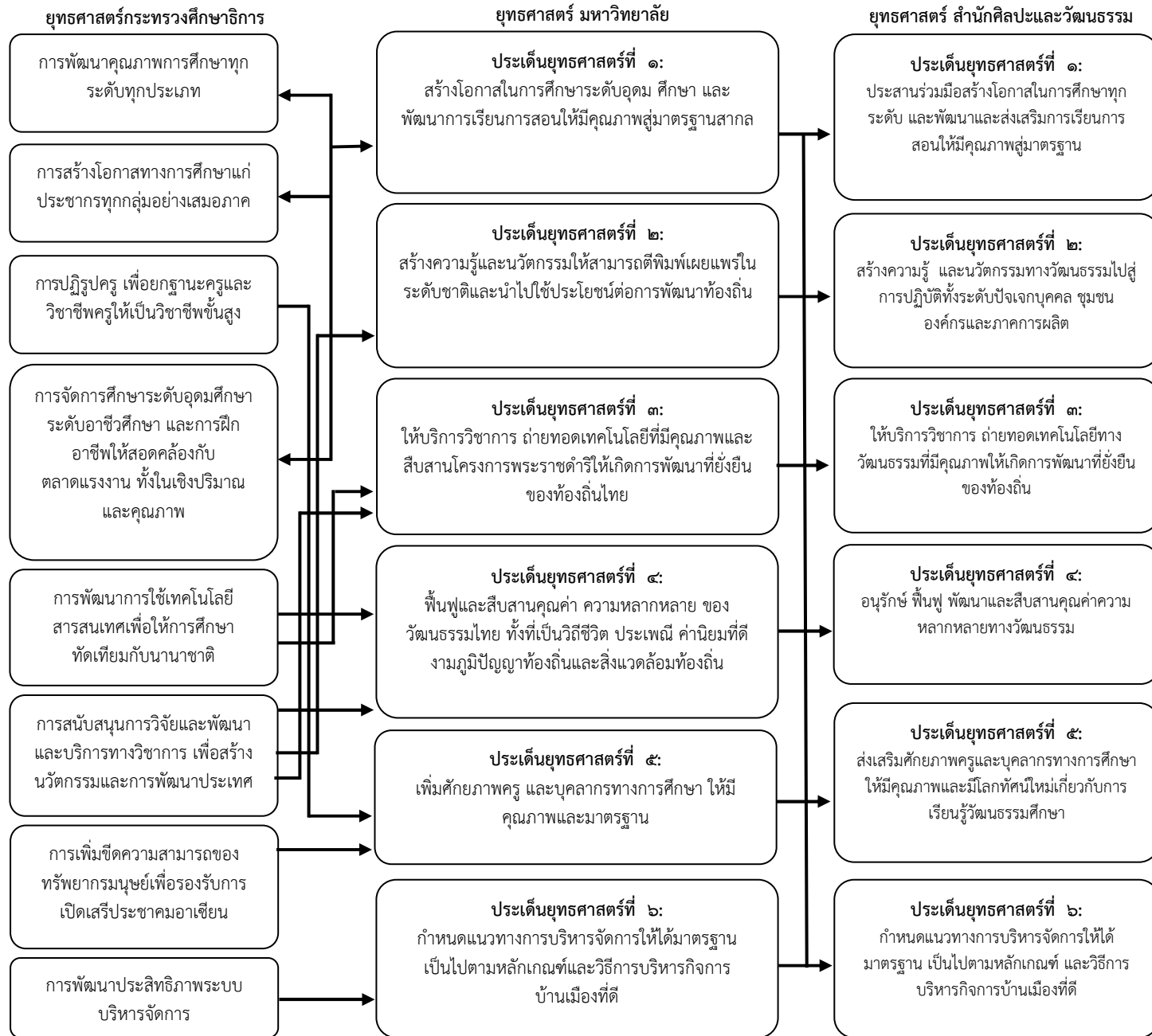
๑. ประสานร่วมมือ สร้างโอกาสใน การศึกษาทุกระดับ และพัฒนาและ ส่งเสริมการเรียนรู้ การสอนให้มี คุณภาพสู่มาตรฐาน	๒. สร้างความรู้ และนวัตกรรม ทางวัฒนธรรม ไปสู่การปฏิบัติ ทั้งระดับปัจเจก บุคคล ชุมชน องค์กรและภาค การผลิต	๓. ให้บริการ วิชาการ ถ่ายทอด เทคโนโลยีทาง วัฒนธรรมที่มี คุณภาพให้เกิด การพัฒนาที่ ยั่งยืนของท้องถิ่น	๔. อนุรักษ์ ฟื้นฟู พัฒนาและสืบ สานคุณค่าความ หลากหลายทาง วัฒนธรรม	๕. ส่งเสริม ศักยภาพครูและ บุคลากรทางการ ศึกษาให้มี คุณภาพและมี โลกทัศน์ใหม่ เกี่ยวกับการ เรียนรู้วัฒนธรรม ศึกษา	๖. กำหนด แนวทางการ บริหารจัดการให้ ได้มาตรฐาน เป็นไปตาม หลักเกณฑ์ และ วิธีการบริหาร กิจการบ้านเมือง ที่ดี
---	---	--	---	---	---



เป้าประสงค์หลักเชิงยุทธศาสตร์

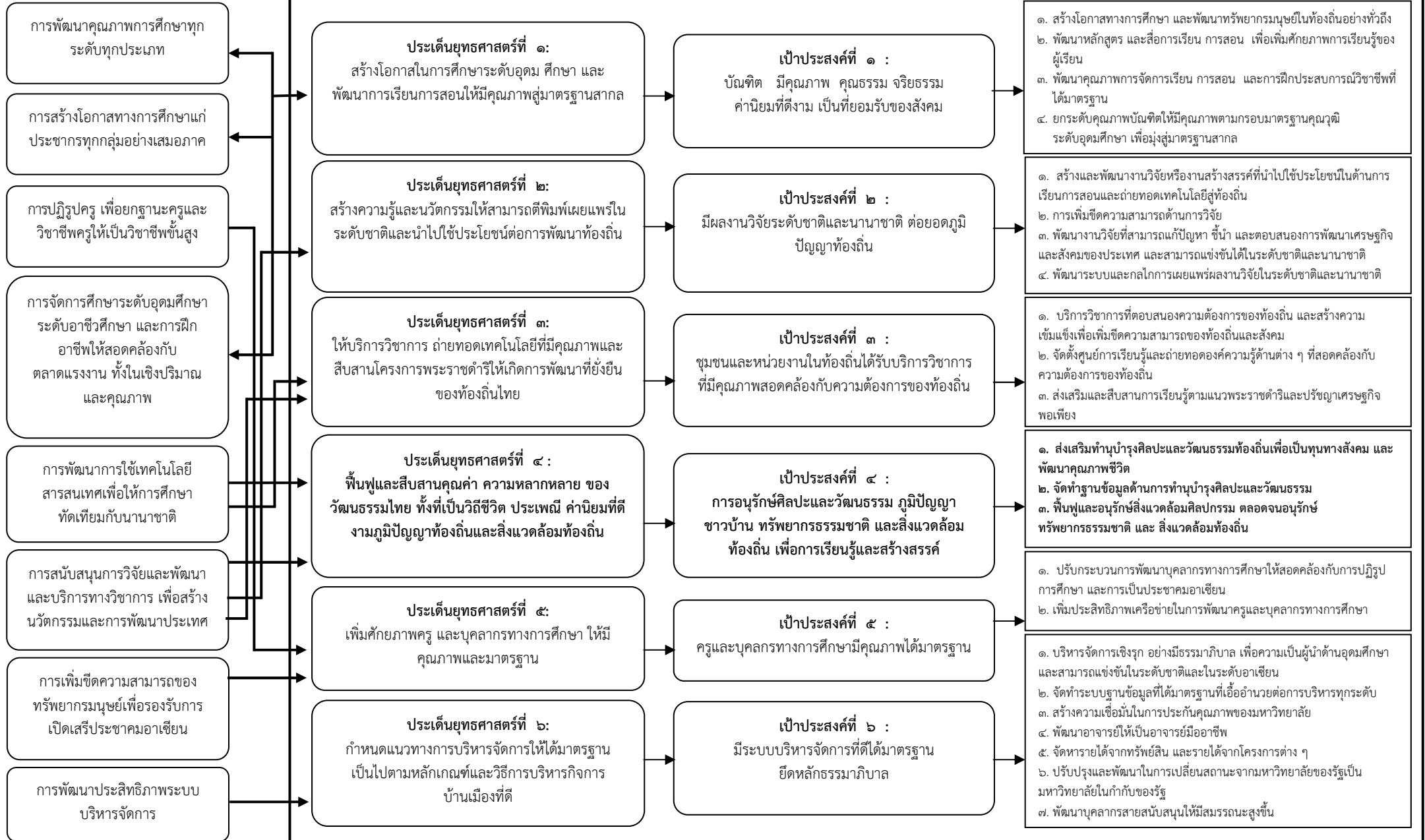
๑. บัณฑิตมี คุณภาพ คุณธรรม จริยธรรม ค่านิยมทาง วัฒนธรรมที่ดีงาม เป็นที่ยอมรับของ สังคม	๒. มีฐานข้อมูล ทางความ หลากหลายทาง วัฒนธรรม ต่อ ยอดภูมิปัญญาสู่ การพัฒนา ท้องถิ่น	๓. บุคลากรและ หน่วยงานท้องถิ่น ได้รับการบริการ วิชาการที่มี คุณภาพ สอดคล้องกับ ความต้องการ ของชุมชนท้องถิ่น	๔. มีการอนุรักษ์ ฟื้นฟู พัฒนา ศิลปะและ วัฒนธรรม ภูมิ ปัญญาชาวบ้าน ทรัพยากร ธรรมชาติและ สิ่งแวดล้อม ท้องถิ่นเพื่อการ เรียนรู้ และ สร้างสรรค์	๕. ครูและบุคลากร ทางการศึกษา มี คุณภาพ และมี โลกทัศน์ใหม่ เกี่ยวกับการ กระบวนการ เรียนรู้วัฒนธรรม ศึกษา	๖. มีระบบ บริหารจัดการที่ดี ได้มาตรฐาน ยึด หลักธรรมาภิบาล
---	---	--	---	--	--

แผนภูมิแสดงความเชื่อมโยงระหว่างประเด็นยุทธศาสตร์ ของกระทรวงศึกษาธิการ มหาวิทยาลัย และ ยุทธศาสตร์สำนักศิลปะและวัฒนธรรม



# แผนภูมิแสดงความเชื่อมโยงระหว่างประเด็นยุทธศาสตร์กระทรวงศึกษาธิการ กับประเด็นยุทธศาสตร์ เป้าประสงค์ และกลยุทธ์ของมหาวิทยาลัยราชภัฏนครสวรรค์

## ยุทธศาสตร์กระทรวงศึกษาธิการ

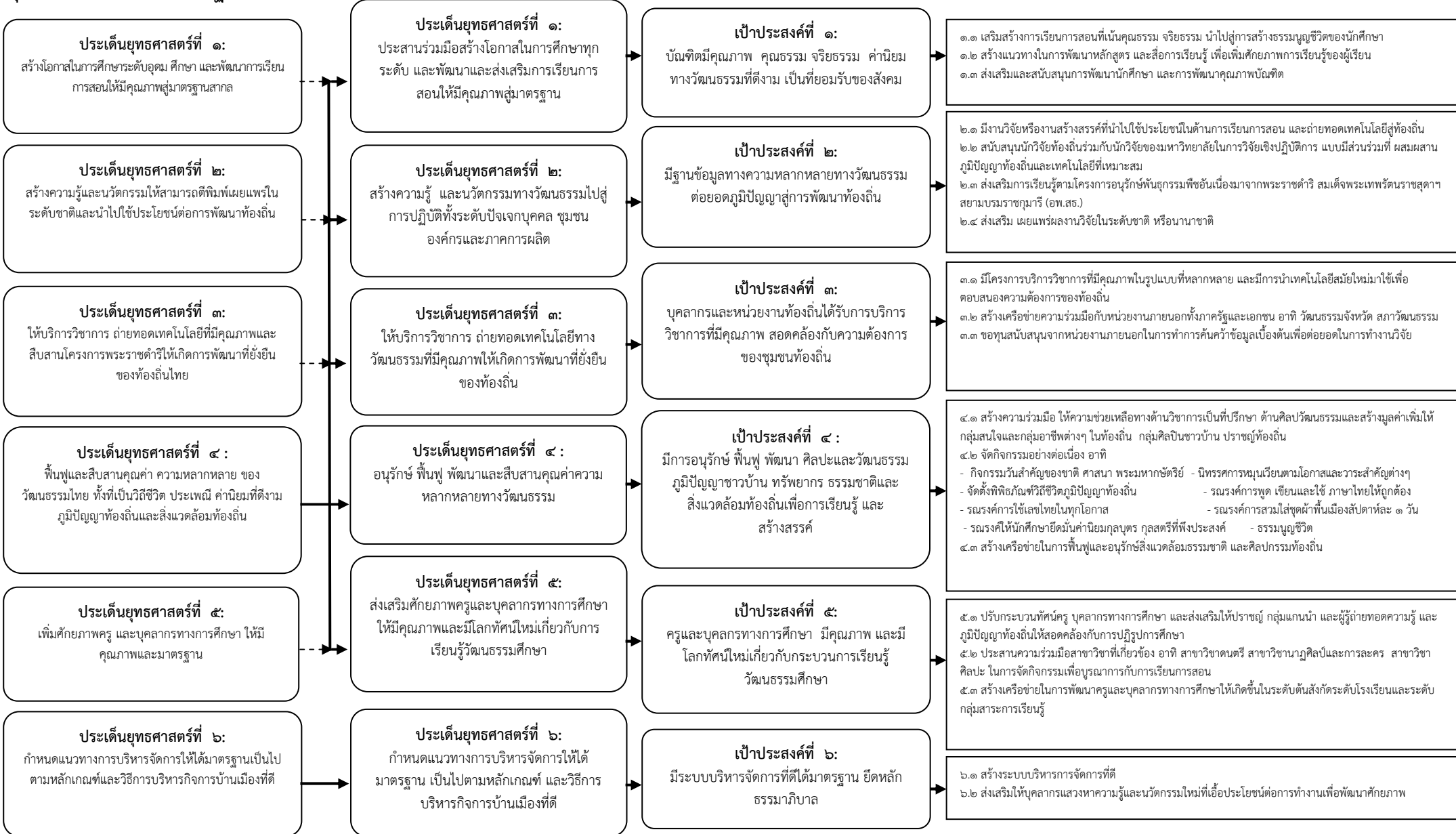




# แผนภูมิแสดงความเชื่อมโยงระหว่างประเด็นยุทธศาสตร์มหาวิทยาลัย กับประเด็นยุทธศาสตร์ เป้าประสงค์ และกลยุทธ์ของสำนักศิลปะและวัฒนธรรม

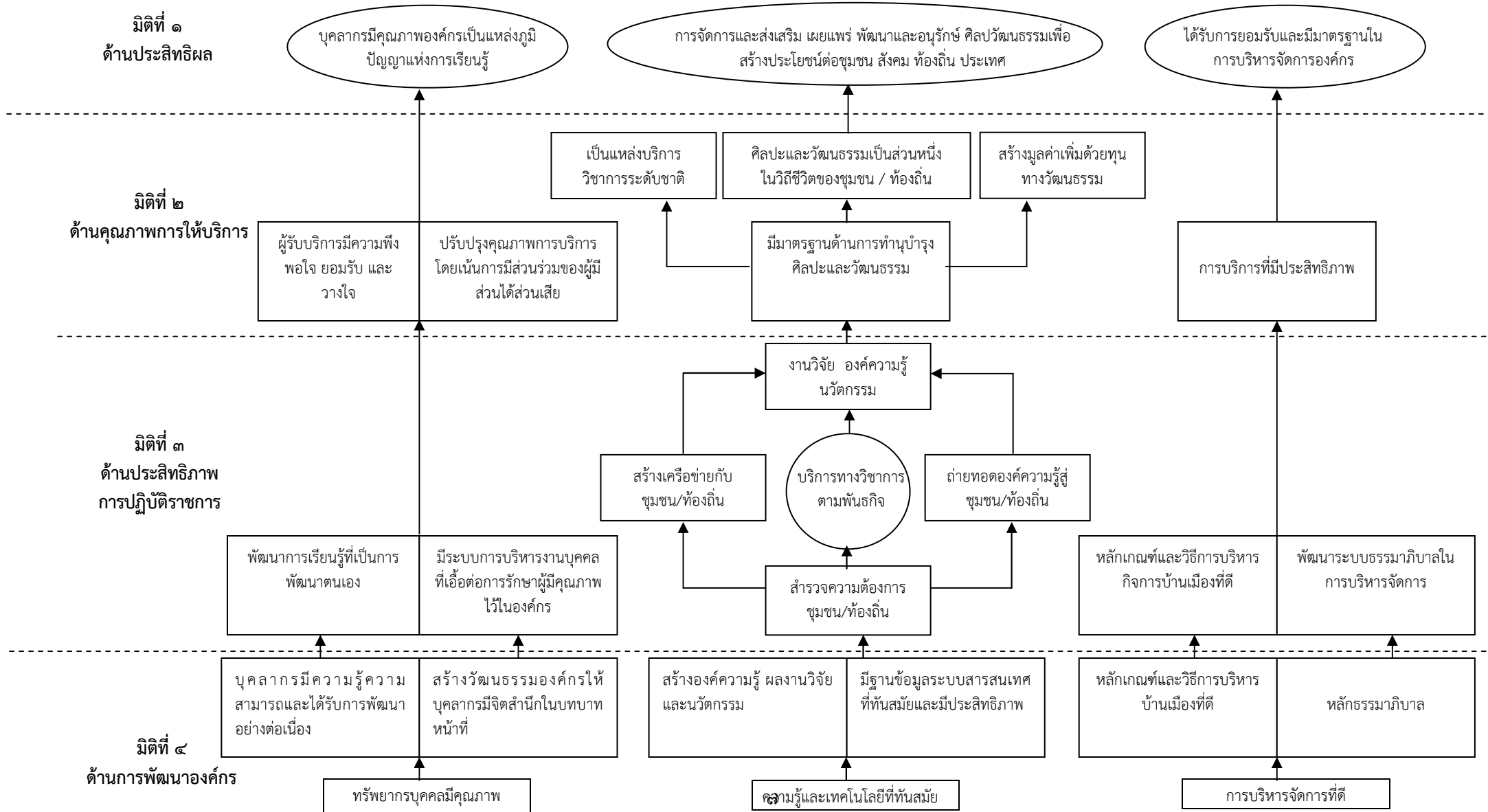
## ยุทธศาสตร์มหาวิทยาลัยราชภัฏนครสวรรค์

## ยุทธศาสตร์สำนักศิลปะและวัฒนธรรม



# แผนที่ยุทธศาสตร์ สำนักศิลปะและวัฒนธรรม มหาวิทยาลัยราชภัฏนครสวรรค์

**วิสัยทัศน์ :** เป็นหน่วยงานในการแสวงหาและพัฒนาองค์ความรู้ทางวัฒนธรรมอย่างมีส่วนร่วม เพื่อให้ได้มาซึ่งอัตลักษณ์ และนำไปสู่การพัฒนาท้องถิ่นอย่างยั่งยืน



ความเชื่อมโยงยุทธศาสตร์ของมหาวิทยาลัยราชภัฏนครสวรรค์กับประเด็นยุทธศาสตร์ เป้าประสงค์ กลยุทธ์ และตัวชี้วัด ของสำนักศิลปะและวัฒนธรรม

ยุทธศาสตร์มหาวิทยาลัยราชภัฏนครสวรรค์	ประเด็นยุทธศาสตร์สำนัก	เป้าประสงค์	ตัวชี้วัด	เป้าหมาย	กลยุทธ์
๑. สร้างโอกาสในการศึกษาระดับอุดมศึกษา และพัฒนาการเรียนการสอนให้มีคุณภาพสู่มาตรฐานสากล	๑. ประสานร่วมมือสร้างโอกาสในการศึกษาทุกระดับ และพัฒนาและส่งเสริมการเรียนการสอนให้มีคุณภาพสู่มาตรฐาน	๑. บัณฑิตมีคุณภาพ คุณธรรม จริยธรรม ค่านิยมทางวัฒนธรรมที่ดีงาม เป็นที่ยอมรับของสังคม	๑. จำนวนโครงการ/กิจกรรมเสริมสร้างการเรียนการสอนที่เน้นคุณธรรม จริยธรรม ๒. จำนวนโครงการ/กิจกรรมสร้างแนวทางในการพัฒนา เพื่อเพิ่มศักยภาพการเรียนรู้ของผู้เรียน ๓. จำนวนโครงการ/กิจกรรมส่งเสริมและสนับสนุนการพัฒนาคุณภาพนักศึกษา	๑ โครงการ  ๑ โครงการ  ๑ โครงการ	๑.๑ เสริมสร้างการเรียนการสอนที่เน้นคุณธรรม จริยธรรม นำไปสู่การสร้างธรรมาภิบาลชีวิตของนักศึกษา ๑.๒ สร้างแนวทางในการพัฒนาหลักสูตร และสื่อการเรียนรู้ เพื่อเพิ่มศักยภาพการเรียนรู้ของผู้เรียน ๑.๓ ส่งเสริมและสนับสนุนการพัฒนา นักศึกษา และการพัฒนาคุณภาพบัณฑิต

ยุทธศาสตร์มหาวิทยาลัย ราชภัฏนครสวรรค์	ประเด็นยุทธศาสตร์สำนัก	เป้าประสงค์	ตัวชี้วัด	เป้าหมาย	กลยุทธ์
๒. สร้างความรู้และ นวัตกรรมให้ สามารถตีพิมพ์ เผยแพร่ใน ระดับชาติและ นำไปใช้ประโยชน์ ต่อการพัฒนา ท้องถิ่น	๒. สร้างความรู้ และ นวัตกรรมทางวัฒนธรรม ไปสู่การปฏิบัติทั้งระดับ ปัจเจกบุคคล ชุมชน องค์กรและภาคการผลิต	๒. มีฐานข้อมูลทาง ความหลากหลาย ทางวัฒนธรรม ต่อยอดภูมิปัญญา สู่การพัฒนา ท้องถิ่น	๑. จำนวนผลงานวิจัยหรือ งานสร้างสรรค์ด้านการ ทำนุบำรุงศิลปะและ วัฒนธรรม ๒. จำนวนกิจกรรม/โครงการ ที่สนับสนุนนักวิจัยในการ ทำวิจัยเชิงปฏิบัติการ ๓. จำนวนโครงการ/กิจกรรม ส่งเสริมการเรียนรู้ตาม โครงการอนุรักษ์ พันธุกรรมพืชอัน เนื่องมาจากพระราชดำริ สมเด็จพระเทพ รัตนราชสุดาฯ สยามบรม ราชกุมารี (อพ.สธ.) ๔. จำนวนผลงานวิจัยหรือ งานสร้างสรรค์ที่ได้รับการ เผยแพร่ ในระดับชาติ หรือนานาชาติ	๑ เรื่อง  ๑ โครงการ  ๒ โครงการ   ๑ เรื่อง	๒.๑ มีงานวิจัยหรืองานสร้างสรรค์ ที่นำไปใช้ประโยชน์ในด้าน การเรียนการสอน และ ถ่ายทอดเทคโนโลยีสู่ท้องถิ่น ๒.๒ สนับสนุนนักวิจัยท้องถิ่น ร่วมกับนักวิจัยของ มหาวิทยาลัยในการวิจัยเชิง ปฏิบัติการ แบบมีส่วนร่วมที่ ผสมผสานภูมิปัญญาท้องถิ่น และเทคโนโลยีที่เหมาะสม ๒.๓ ส่งเสริมการเรียนรู้ตาม โครงการอนุรักษ์พันธุกรรมพืช อันเนื่องมาจากพระราชดำริ สมเด็จพระเทพรัตนราชสุดาฯ สยามบรมราชกุมารี (อพ.สธ.) ๒.๔ ส่งเสริม เผยแพร่ผลงานวิจัย หรืองานสร้างสรรค์ใน ระดับชาติ หรือนานาชาติ

ยุทธศาสตร์มหาวิทยาลัย ราชภัฏนครสวรรค์	ประเด็นยุทธศาสตร์สำนัก	เป้าประสงค์	ตัวชี้วัด	เป้าหมาย	กลยุทธ์
๓. ให้บริการวิชาการ ถ่ายทอดเทคโนโลยีที่ มีคุณภาพและสืบสาน โครงการพระราชดำริ ให้เกิดการพัฒนาที่ ยั่งยืนของท้องถิ่นไทย	๓. ให้บริการวิชาการ ถ่ายทอดเทคโนโลยี ทางวัฒนธรรมที่มี คุณภาพให้เกิดการ พัฒนาที่ยั่งยืนของ ท้องถิ่น	๓. บุคลากรและ หน่วยงานท้องถิ่น ได้รับการบริการ วิชาการที่มีคุณภาพ สอดคล้องกับความ ต้องการของชุมชน ท้องถิ่น	๑. จำนวนโครงการ/ กิจกรรมบริการวิชาการ ให้แก่บุคคลภายในและ ภายนอก ๒. จำนวนเครือข่ายความ ร่วมมือกับหน่วยงาน ภายนอก จำนวนโครงการ/ กิจกรรมคั้นคว้าวิจัยที่ ๓. ได้รับงบประมาณ สนับสนุนจากหน่วยงาน ภายนอก	๒ โครงการ  ๒ แห่ง  ๒ โครงการ	๓.๑ มีโครงการบริการวิชาการที่มี คุณภาพในรูปแบบที่ หลากหลาย และมีการนำ เทคโนโลยีสมัยใหม่มาใช้เพื่อ ตอบสนองความต้องการของ ท้องถิ่น ๓.๒ สร้างเครือข่ายความร่วมมือกับ หน่วยงานภายนอกทั้งภาครัฐ และเอกชน อาทิ วัฒนธรรม จังหวัด สภา วัฒนธรรม ๓.๓ ขอบทุนสนับสนุนจากหน่วยงาน ภายนอกในการทำการคั้นคว้า ข้อมูลเบื้องต้นเพื่อต่อยอดใน การทำงานวิจัย

ยุทธศาสตร์มหาวิทยาลัย ราชภัฏนครสวรรค์	ประเด็นยุทธศาสตร์ สำนัก	เป้าประสงค์	ตัวชี้วัด	เป้าหมาย	กลยุทธ์
<p>๔. พันฟูและสืบสาน คุณค่า ความ หลากหลาย ของ วัฒนธรรมไทย ทั้งที่ เป็นวิถีชีวิต ประเพณี ค่านิยมที่ดีงามภูมิ ปัญญาท้องถิ่นและ สิ่งแวดล้อมท้องถิ่น</p>	<p>๔. อนุรักษ์ พันฟู พัฒนาและสืบสาน คุณค่าความ หลากหลายทาง วัฒนธรรม</p>	<p>๔. มีการอนุรักษ์ พันฟู พัฒนา ศิลปะและ วัฒนธรรม ภูมิ ปัญญาชาวบ้าน ทรัพยากร ธรรมชาติและ สิ่งแวดล้อมท้องถิ่น เพื่อการเรียนรู้ และ สร้างสรรค์</p>	<p>๑. จำนวนโครงการ/ กิจกรรมที่สร้าง เครือข่ายความ ร่วมมือกับชุมชน ท้องถิ่น</p> <p>๒. จำนวนโครงการ/ กิจกรรมด้านการ ทำนุบำรุงศิลปะและ วัฒนธรรม</p> <p>๓. จำนวนโครงการ/ กิจกรรมสร้าง เครือข่ายในการพันฟู และอนุรักษ์ สิ่งแวดล้อมธรรมชาติและ ศิลปกรรม ท้องถิ่น</p>	<p>๒ โครงการ</p> <p>๖ โครงการ</p> <p>๒ โครงการ</p>	<p>๔.๑ สร้างความร่วมมือ ให้ความช่วยเหลือ ทางด้านวิชาการ เป็นที่ปรึกษาด้าน ศิลปวัฒนธรรมให้กลุ่มผู้สนใจ กลุ่ม อาชีพต่างๆ ในท้องถิ่น กลุ่มศิลปิน ชาวบ้าน และปราชญ์ท้องถิ่น</p> <p>๔.๒ จัดกิจกรรมอย่างต่อเนื่อง อาทิ</p> <ul style="list-style-type: none"> <li>- กิจกรรมวันสำคัญของชาติ ศาสนา พระมหากษัตริย์</li> <li>- นิทรรศการหมุนเวียนตามโอกาสและ วาระสำคัญต่างๆ</li> <li>- จัดตั้งพิพิธภัณฑ์วิถีชีวิตภูมิปัญญา ท้องถิ่น</li> <li>- รณรงค์การพูด เขียนและใช้ ภาษาไทยให้ถูกต้อง</li> <li>- รณรงค์การใช้เลขไทยในทุกโอกาส</li> <li>- รณรงค์การสวมใส่ชุดผ้าพื้นเมือง สัปดาห์ละ ๑ วัน</li> <li>- รณรงค์ให้นักศึกษายึดมั่นค่านิยม กุลบุตร กุลสตรีที่พึงประสงค์</li> <li>- ธรรมนุษย์ชีวิต</li> </ul> <p>๔.๓ สร้างเครือข่ายในการพันฟูและอนุรักษ์ สิ่งแวดล้อมธรรมชาติและศิลปกรรม ท้องถิ่น</p>

ยุทธศาสตร์มหาวิทยาลัย ราชภัฏนครสวรรค์	ประเด็นยุทธศาสตร์ สำนัก	เป้าประสงค์	ตัวชี้วัด	เป้าหมาย	กลยุทธ์
๕. เพิ่มศักยภาพครู และบุคลากร ทางการศึกษา ให้มี คุณภาพและ มาตรฐาน	๕. ส่งเสริมศักยภาพครู และบุคลากร ทางการศึกษา ให้มี คุณภาพและมีโลก ทัศน์ใหม่เกี่ยวกับ การเรียนรู้ วัฒนธรรมศึกษา	๕. ครูและบุคลากรทาง การศึกษา มี คุณภาพ และมีโลก ทัศน์ใหม่เกี่ยวกับ กระบวนการเรียนรู้ วัฒนธรรมศึกษา	๑. จำนวนโครงการ/ กิจกรรมที่ปรับกระบวนการ ทัศน์ครู บุคลากรทางการ ศึกษา และสนับสนุน ปราชญ์ กลุ่มแกนนำ และผู้รู้ถ่ายทอดความรู้ ๒. จำนวนโครงการ/ กิจกรรมด้านการบูรณา การกับการทำนุบำรุง ศิลปะและวัฒนธรรม ๓. จำนวนโครงการ/ กิจกรรมสร้างเครือข่ายใน การพัฒนาครู และ บุคลากรทางการศึกษา	๒ โครงการ  ๑ โครงการ  ๒ โครงการ	๕.๑ ปรับกระบวนการทัศน์ครู บุคลากร ทางการศึกษา และส่งเสริมให้ ปราชญ์ กลุ่มแกนนำ และผู้รู้ ถ่ายทอดความรู้ และภูมิปัญญา ท้องถิ่นให้สอดคล้องกับการ ปฏิรูปการศึกษา ๕.๒ ประสานความร่วมมือสาขาวิชา ที่เกี่ยวข้อง อาทิ สาขาวิชา ดนตรี สาขาวิชานาฏศิลป์และ การละคร สาขาวิชาศิลปะ ใน การจัดกิจกรรมเพื่อบูรณาการ กับกิจกรรมนักศึกษา ๕.๓ สร้างเครือข่ายในการพัฒนาครู และบุคลากรทางการศึกษาให้ เกิดขึ้นในระดับต้นสังกัดระดับ โรงเรียนและระดับกลุ่มสาระ การเรียนรู้

ยุทธศาสตร์มหาวิทยาลัย ราชภัฏนครสวรรค์	ประเด็นยุทธศาสตร์สำนัก	เป้าประสงค์	ตัวชี้วัด	เป้าหมาย	กลยุทธ์
๖. กำหนดแนวทางการ บริหารจัดการให้ได้ มาตรฐานเป็นไปตาม หลักเกณฑ์และ วิธีการบริหารกิจการ บ้านเมืองที่ดี	๖. กำหนดแนวทางการ บริหารจัดการให้ได้ มาตรฐาน เป็นไปตาม หลักเกณฑ์ และ วิธีการบริหารกิจการ บ้านเมืองที่ดี	๖. มีระบบบริหาร จัดการที่ดีได้ มาตรฐาน ยึดหลัก ธรรมาภิบาล	๑. จำนวนครั้งในการจัด ประชุมคณะกรรมการ สำนักศิลปะและ วัฒนธรรม ๒. ร้อยละความสำเร็จของการ เบิกจ่ายเงินงบประมาณ ตามแผน ๓. จำนวนโครงการ/กิจกรรม ที่สนับสนุนบุคลากร ใน การอบรม ศึกษาดูงาน เพื่อเพิ่มศักยภาพในการ ทำงาน	๒ ครั้ง  ร้อยละ ๗๕  ๒ โครงการ	๖.๑ สร้างระบบบริหารการ จัดการที่ดี ๖.๒ ส่งเสริมให้บุคลากร แสวงหาความรู้และ นวัตกรรมใหม่ที่เอื้อ ประโยชน์ต่อการทำงาน เพื่อพัฒนาศักยภาพ



## จุดเน้นที่สำคัญในการดำเนินงาน ปีงบประมาณ พ.ศ. ๒๕๕๗ - ๒๕๖๐

๑. ประสานความร่วมมือจัดการศึกษาวิชาการในทุกระดับ
๒. ประสานความร่วมมือการวิจัยประวัติศาสตร์และวัฒนธรรม ส่งเสริมและสืบสานโครงการอันเนื่องมาจากพระราชดำริ
๓. บริการวิชาการแก่สังคมและบูรณาการโครงการพระราชดำริ
๔. ปรับปรุง ถ่ายทอด และพัฒนาเทคโนโลยีทางวัฒนธรรม
๕. ทำนุบำรุงศิลปะและวัฒนธรรม
๖. ร่วมส่งเสริมการผลิตและพัฒนาครูและบุคลากรทางการศึกษา

## งบประมาณรายจ่าย งบประมาณแผ่นดิน และงบประมาณรายได้

ในปีงบประมาณ พ.ศ. ๒๕๕๘ สำนักศิลปะและวัฒนธรรมได้รับงบประมาณ เพื่อดำเนินงานตามแผนปฏิบัติราชการรวมทั้งสิ้น ๓,๕๘๐,๐๐๐ บาท แยกออกเป็น งบประมาณแผ่นดิน ๓,๒๘๐,๐๐๐ บาท งบประมาณรายได้ ๓๐๐,๐๐๐ บาท ได้รับงบประมาณสนับสนุนจากหน่วยงานภายนอก ๒ หน่วยงาน คือ ๑.งบประมาณหน่วยอนุรักษ์สิ่งแวดล้อมธรรมชาติ และศิลปกรรมท้องถิ่น จากสำนักนโยบายและแผนทรัพยากรธรรมชาติและสิ่งแวดล้อม จำนวน ๗๕,๐๐๐ บาท ๒.งบประมาณสนับสนุนจากสำนักงบประมาณ จำนวน ๑,๕๐๐,๐๐๐ บาท โดยได้จัดสรรงบประมาณรายจ่ายตามโครงการที่ได้รับอนุมัติของหน่วยงานระดับสำนัก และเทียบเท่า ให้สอดคล้องกับตัวชี้วัด ประเด็นยุทธศาสตร์และเป้าประสงค์เชิงยุทธศาสตร์ของมหาวิทยาลัย

### ๑. ยุทธศาสตร์การจัดสรรงบประมาณรายจ่าย ประจำปีงบประมาณ พ.ศ. ๒๕๕๘

- (๑) จัดสรรงบประมาณแบบมุ่งเน้นผลงานตามยุทธศาสตร์และแนวทางการจัดสรรของสำนักงบประมาณ
- (๒) จัดสรรงบประมาณให้สอดคล้องกับตัวชี้วัดตามประเด็นยุทธศาสตร์ในแผนปฏิบัติราชการประจำปี และสถานการณ์ที่เปลี่ยนแปลง
- (๓) การจัดทำโครงการของแต่ละหน่วยงานให้มีการวิเคราะห์และวางแผนรายละเอียด แผนดำเนินโครงการ โดยให้ครอบคลุมขอบเขตของโครงการ ขั้นตอนการดำเนินงาน ผลผลิต ผลลัพธ์ ผลกระทบของโครงการ ความคุ้มค่าของโครงการ ความพร้อมในการดำเนินโครงการและความเสี่ยงของโครงการ
- (๔) การวางแผนและบริหารโครงการแต่ละหน่วยงาน ให้ดำเนินตามขั้นตอน ดังนี้
  - ขั้นตอนที่ ๑ ทบทวน/ตรวจสอบผลการดำเนินโครงการที่ผ่านมา
  - ขั้นตอนที่ ๒ ริเริ่มโครงการใหม่และวิเคราะห์เบื้องต้น
  - ขั้นตอนที่ ๓ วิเคราะห์และวางแผนรายละเอียดโครงการ
  - ขั้นตอนที่ ๔ วิเคราะห์และจัดทำคำขอของงบประมาณ
  - ขั้นตอนที่ ๕ ติดตามความก้าวหน้าของการดำเนินโครงการ
  - ขั้นตอนที่ ๖ ประเมินผลการใช้งานและการติดตาม / ปรับปรุง / แก้ไข

๒. งบประมาณรายจ่าย ประจำปีงบประมาณ พ.ศ. ๒๕๕๘

รายการ	งบประมาณ แผ่นดิน	งบประมาณ รายได้	งบประมาณ ภายนอก	รวม
<b>งบประมาณสำนักศิลปะและวัฒนธรรม</b>	<b>๓,๒๘๐,๐๐๐</b>	<b>๓๐๐,๐๐๐</b>	<b>๐</b>	<b>๓,๕๘๐,๐๐๐</b>
๑.โครงการจัดกิจกรรมสำนักศิลปะและวัฒนธรรม	๕๐๐,๐๐๐	๐	๐	๕๐๐,๐๐๐
๑.๑ เผยแพร่แลกเปลี่ยนศิลปวัฒนธรรม	๑๒๐,๐๐๐	๐	๐	๑๒๐,๐๐๐
๑.๒ สร้างมาตรฐานด้านศิลปวัฒนธรรมระดับชาติ	๘๐,๐๐๐	๐	๐	๘๐,๐๐๐
๑.๓ วันสำคัญของชาติ ศาสนา พระมหากษัตริย์	๑๓๐,๐๐๐	๐	๐	๑๓๐,๐๐๐
๑.๔ บริการวิชาการ	๑๗๐,๐๐๐	๐	๐	๑๗๐,๐๐๐
๒.บริหารจัดการสำนักงานสำนักศิลปะและวัฒนธรรม	๒๕๐,๐๐๐	๐	๐	๒๕๐,๐๐๐
๒.๑ บริหารจัดการสำนักงาน	๑๐๐,๐๐๐	๐	๐	๑๐๐,๐๐๐
๒.๒ ค่าซ่อมครุภัณฑ์	๕๐,๐๐๐	๐	๐	๕๐,๐๐๐
๒.๓ พัฒนาศักยภาพบุคลากร อบรมสัมมนา ไปราชการ เข้าร่วมประชุม สำหรับผู้บริหารและบุคลากรของสำนักฯ รวมถึงการนำนักศึกษาเข้าร่วมกิจกรรมทำนุบำรุงศิลปะและวัฒนธรรม ๑ ปี	๑๐๐,๐๐๐	๐	๐	๑๐๐,๐๐๐
๓.เข้าร่วมอบรมสัมมนางานประกันคุณภาพ และเตรียมความพร้อมรับการประเมินประกันคุณภาพ	๓๐,๐๐๐	๐	๐	๓๐,๐๐๐
๔.โครงการอนุรักษ์พันธุกรรมพืช อันเนื่องมาจากพระราชดำริสมเด็จพระเทพรัตนราชสุดาฯ	๒,๕๐๐,๐๐๐	๐	๐	๒,๕๐๐,๐๐๐
๕.โครงการจัดกิจกรรมสำนักศิลปะและวัฒนธรรม	๐	๑๐๐,๐๐๐	๐	๑๐๐,๐๐๐
๕.๑ เผยแพร่แลกเปลี่ยนศิลปวัฒนธรรม	๐	๑๐๐,๐๐๐	๐	๑๐๐,๐๐๐
๖.บริหารจัดการสำนักงานสำนักศิลปะและวัฒนธรรม	๐	๒๐๐,๐๐๐	๐	๒๐๐,๐๐๐
๖.๑ บริหารจัดการสำนักงาน	๐	๘๐,๐๐๐	๐	๘๐,๐๐๐
๖.๒ ศึกษาดูงานและสร้างเครือข่ายความร่วมมือด้านศิลปะและวัฒนธรรม ทั้งภายในและต่างประเทศ	๐	๑๐๐,๐๐๐	๐	๑๐๐,๐๐๐
๖.๓ จัดประชุมคณะกรรมการประจำสำนักศิลปะและวัฒนธรรม ๒ ครั้ง	๐	๒๐,๐๐๐	๐	๒๐,๐๐๐
<b>งบประมาณหน่วยอนุรักษ์สิ่งแวดล้อมธรรมชาติและศิลปกรรมท้องถิ่น จากสำนักนโยบายและแผนทรัพยากรธรรมชาติและสิ่งแวดล้อม</b>	<b>๐</b>	<b>๐</b>	<b>๗๕,๐๐๐</b>	<b>๗๕,๐๐๐</b>
๑.กิจกรรมหน่วยอนุรักษ์สิ่งแวดล้อมธรรมชาติและศิลปกรรมท้องถิ่น	๐	๐	๗๕,๐๐๐	๗๕,๐๐๐

รายการ	งบประมาณแผ่นดิน	งบประมาณรายได้	งบประมาณภายนอก	รวม
งบประมาณสนับสนุนจากสำนักงบประมาณ	๐	๐	๑,๕๐๐,๐๐๐	๑,๕๐๐,๐๐๐
๑.บริหารจัดการหน่วยงาน	๐	๐	๓๕,๐๐๐	๓๕,๐๐๐
๒.บริหารจัดการโครงการ	๐	๐	๔๓๘,๐๐๐	๔๓๘,๐๐๐
๓.โครงการประชุมสัมมนา เรื่อง การศึกษาวิจัยประวัติศาสตร์และวัฒนธรรมของชุมชนลุ่มแม่น้ำเจ้าพระยา	๐	๐	๘๙,๐๐๐	๘๙,๐๐๐
๔.โครงการอบรมพัฒนาศักยภาพนักวิจัยท้องถิ่นและเครือข่ายงานด้านวัฒนธรรม	๐	๐	๒๔๕,๖๐๐	๒๔๕,๖๐๐
๕.โครงการศึกษาวิจัยและเก็บรวบรวมข้อมูลเกี่ยวกับประวัติศาสตร์สังคมและวัฒนธรรมคนจีนในนครสวรรค์ ๕ กลุ่ม	๐	๐	๑๒๓,๐๐๐	๑๒๓,๐๐๐
๖.กิจกรรมลงพื้นที่ศึกษาและรวบรวมข้อมูลทางวัฒนธรรมกลุ่มคนจีนต้นน้ำเจ้าพระยา	๐	๐	๒๓๙,๐๐๐	๒๓๙,๐๐๐
๗.โครงการพัฒนาระบบฐานข้อมูลสารสนเทศและอบรมการพัฒนาาระบบข้อมูลด้านวัฒนธรรม	๐	๐	๒๑๐,๔๐๐	๒๑๐,๔๐๐
<b>รวมทั้งหมด</b>	<b>๓,๒๘๐,๐๐๐</b>	<b>๓๐๐,๐๐๐</b>	<b>๑,๕๓๕,๐๐๐</b>	<b>๕,๑๕๕,๐๐๐</b>

๓. ประเด็นยุทธศาสตร์ เป้าประสงค์ ตัวชี้วัด โครงการ และงบประมาณ

ประเด็นยุทธศาสตร์ที่ ๑ ประสานร่วมมือสร้างโอกาสในการศึกษาทุกระดับ และพัฒนาและส่งเสริมการเรียนการสอนให้มีคุณภาพสู่มาตรฐาน	
เป้าประสงค์ ๑ บัณฑิตมีคุณภาพ คุณธรรม จริยธรรม ค่านิยมทางวัฒนธรรมที่พึงงาม เป็นที่ยอมรับของสังคม	
กลยุทธ์ที่ ๑.๑	เสริมสร้างการเรียนการสอนที่เน้นคุณธรรม จริยธรรม นำไปสู่การสร้างธรรมณูญชีวิตของนักศึกษา
กลยุทธ์ที่ ๑.๒	สร้างแนวทางในการพัฒนาหลักสูตร และสื่อการเรียนรู้ เพื่อเพิ่มศักยภาพการเรียนรู้ของผู้เรียน
กลยุทธ์ที่ ๑.๓	ส่งเสริมและสนับสนุนการพัฒนานักศึกษา และการพัฒนาคุณภาพบัณฑิต

ตัวชี้วัด/ ค่าเป้าหมาย	
ตัวชี้วัด	เป้าหมาย ๕๘
๑. จำนวนโครงการ/กิจกรรมเสริมสร้างการเรียนการสอนที่เน้นคุณธรรม จริยธรรม	๑ โครงการ
๒. จำนวนโครงการ/กิจกรรมสร้างแนวทางในการพัฒนา เพื่อเพิ่มศักยภาพการเรียนรู้ของผู้เรียน	๑ โครงการ
๓. จำนวนโครงการ/กิจกรรมส่งเสริมและสนับสนุนการพัฒนาคุณภาพนักศึกษา	๑ โครงการ

ลำดับ	โครงการ / กิจกรรม	ตัวชี้วัด	เป้าหมาย	งบประมาณ	ระยะเวลา	ผู้รับผิดชอบ
๑.๑ เสริมสร้างการเรียนการสอนที่เน้นคุณธรรม จริยธรรม นำไปสู่การสร้างธรรmannุญชีวิตของนักศึกษา						
๑.	โครงการเสริมสร้างคุณธรรมและจริยธรรมในการเรียนการสอน เรื่อง “บูรณาการการเรียนการสอนร่วมกับการสร้างธรรmannุญชีวิตในสถานศึกษา”	- จำนวนผู้เข้าร่วมโครงการ - ร้อยละความพึงพอใจของผู้เข้าร่วมโครงการ - ร้อยละความรู้ความเข้าใจ - ร้อยละการนำความรู้ไปใช้ประโยชน์	- ๕๐ คน - ร้อยละ ๘๐ - ร้อยละ ๘๐ - ร้อยละ ๘๐	๓๐,๐๐๐ บาท	เม.ย.๕๘	สำนักศิลปะและวัฒนธรรม
๑.๒ สร้างแนวทางในการพัฒนาหลักสูตร และสื่อการเรียนรู้ เพื่อเพิ่มศักยภาพการเรียนรู้ของผู้เรียน						
๑.	โครงการบูรณาการการเรียนการสอนกับการทำนุบำรุงศิลปะและวัฒนธรรม	- จำนวนผู้เข้าร่วมโครงการ - ร้อยละความพึงพอใจของผู้เข้าร่วมโครงการ - ร้อยละความรู้ความเข้าใจ - ร้อยละการนำความรู้ไปใช้ประโยชน์	- ๔๐ คน - ร้อยละ ๘๐ - ร้อยละ ๘๐ - ร้อยละ ๘๐	๖๘,๑๐๐ บาท	ก.ค.๕๘	สำนักศิลปะและวัฒนธรรม
๑.๓ ส่งเสริมและสนับสนุนการพัฒนานักศึกษา และการพัฒนาคุณภาพบัณฑิต						
๑.	โครงการเสริมสร้างคุณธรรมและจริยธรรมในการเรียนการสอน เรื่อง “บูรณาการการเรียนการสอนร่วมกับการสร้างธรรmannุญชีวิตในสถานศึกษา”	- จำนวนผู้เข้าร่วมโครงการ - ร้อยละความพึงพอใจของผู้เข้าร่วมโครงการ - ร้อยละความรู้ความเข้าใจ - ร้อยละการนำความรู้ไปใช้ประโยชน์	- ๕๐ คน - ร้อยละ ๘๐ - ร้อยละ ๘๐ - ร้อยละ ๘๐	๓๐,๐๐๐ บาท	เม.ย.๕๘	สำนักศิลปะและวัฒนธรรม

**ประเด็นยุทธศาสตร์ที่ ๒**  
**สร้างความรู้ และนวัตกรรมทางวัฒนธรรมไปสู่การปฏิบัติทั้งระดับปัจเจกบุคคล ชุมชน องค์กรและภาคการผลิต**

**เป้าประสงค์ ๒ มีฐานข้อมูลทางความหลากหลายทางวัฒนธรรม ต่อยอดภูมิปัญญาสู่การพัฒนาท้องถิ่น**

- กลยุทธ์ที่ ๒.๑ มีงานวิจัยหรืองานสร้างสรรค์ที่นำไปใช้ประโยชน์ในด้านการเรียนการสอน และถ่ายทอดเทคโนโลยีสู่ท้องถิ่น
- กลยุทธ์ที่ ๒.๒ สนับสนุนนักวิจัยท้องถิ่นร่วมกับนักวิจัยของมหาวิทยาลัยในการวิจัยเชิงปฏิบัติการ แบบมีส่วนร่วมที่ ผสมผสานภูมิปัญญาท้องถิ่นและเทคโนโลยีที่เหมาะสม
- กลยุทธ์ที่ ๒.๓ ส่งเสริมการเรียนรู้ตามโครงการอนุรักษ์พันธุกรรมพืชอันเนื่องมาจากพระราชดำริ สมเด็จพระเทพรัตนราชสุดาฯ สยามบรมราชกุมารี (อพ.สธ.)
- กลยุทธ์ที่ ๒.๔ ส่งเสริม เผยแพร่ผลงานวิจัยหรืองานสร้างสรรค์ในระดับชาติ หรือนานาชาติ

<b>ตัวชี้วัด/ ค่าเป้าหมาย</b>	
ตัวชี้วัด	เป้าหมาย ๕๘
๑. จำนวนผลงานวิจัยหรืองานสร้างสรรค์ด้านการทำนุบำรุงศิลปะและวัฒนธรรม	๑ เรื่อง
๒. จำนวนกิจกรรม/โครงการที่สนับสนุนนักวิจัยในการทำวิจัยเชิงปฏิบัติการ	๑ โครงการ
๓. จำนวนโครงการ/กิจกรรมส่งเสริมการเรียนรู้ตามโครงการอนุรักษ์พันธุกรรมพืชอันเนื่องมาจากพระราชดำริสมเด็จพระเทพรัตนราชสุดาฯ สยามบรมราชกุมารี (อพ.สธ.)	๒ โครงการ
๔. จำนวนผลงานวิจัยหรืองานสร้างสรรค์ที่ได้รับการเผยแพร่ในระดับชาติ หรือนานาชาติ	๑ เรื่อง

ลำดับ	โครงการ / กิจกรรม	ตัวชี้วัด	เป้าหมาย	งบประมาณ	ระยะเวลา	ผู้รับผิดชอบ
๒.๑ มีงานวิจัยหรืองานสร้างสรรค์ที่นำไปใช้ประโยชน์ในด้านการเรียนการสอน และถ่ายทอดเทคโนโลยีสู่ท้องถิ่น						
๑.	โครงการศึกษาวิจัยและเก็บรวบรวมข้อมูลเกี่ยวกับประวัติศาสตร์สังคมและวัฒนธรรมคนจีนในนครสวรรค์ ๕ กลุ่ม	- มีการรวบรวมและจัดระบบข้อมูลด้านประวัติศาสตร์สังคมและวัฒนธรรมคนจีนในนครสวรรค์ - ได้ข้อมูลสำหรับใช้เพื่อการเรียนการสอนและเผยแพร่ชุดความรู้สู่ประชาชน	- เกิดการศึกษาวิจัยและเก็บข้อมูลอย่างเป็นระบบเกี่ยวกับเรื่องต่างๆ ของคนจีนในนครสวรรค์	๑๒๓,๐๐๐ บาท (งบประมาณสนับสนุนจากสำนักงบประมาณ)	ต.ค.๕๗-ก.ย.๕๘	สำนักศิลปะและวัฒนธรรม
๒.	โครงการพัฒนาระบบฐานข้อมูลทางวัฒนธรรมเพื่อใช้ในการเรียนการสอน	- มีการพัฒนาระบบฐานข้อมูลท้องถิ่นด้านเทคโนโลยี - มีการบูรณาการความรู้ท้องถิ่นสู่กิจกรรมการเรียนรู้ในระดับโรงเรียนและมหาวิทยาลัย	- ๑ แห่ง - ๑ โรงเรียนและ ๑ มหาวิทยาลัย	๑๖๐,๐๐๐ บาท (งบประมาณสนับสนุนจากสำนักงบประมาณ)	ต.ค.๕๗-ก.ย.๕๘	สำนักศิลปะและวัฒนธรรม
๒.๒ สนับสนุนนักวิจัยท้องถิ่นร่วมกับนักวิจัยของมหาวิทยาลัยในการวิจัยเชิงปฏิบัติการ แบบมีส่วนร่วมที่ ผสมผสานภูมิปัญญาท้องถิ่นและเทคโนโลยีที่เหมาะสม						
๑.	โครงการประชุมสัมมนา เรื่อง การศึกษาวิจัยประวัติศาสตร์และวัฒนธรรมของกลุ่มแม่น้ำเจ้าพระยา	- จำนวนผู้เข้าร่วมโครงการ - ร้อยละความพึงพอใจของผู้เข้าร่วมโครงการ - ร้อยละความรู้ความเข้าใจ - ร้อยละการนำความรู้ไปใช้ประโยชน์	- ๘๐ คน - ร้อยละ ๘๐ - ร้อยละ ๘๐ - ร้อยละ ๘๐	๑๑๗,๑๐๐ บาท (งบประมาณสนับสนุนจากสำนักงบประมาณ)	พ.ย.๕๗	สำนักศิลปะและวัฒนธรรม
๒.	โครงการอบรมเชิงปฏิบัติการ เรื่อง การพัฒนาศักยภาพเครือข่ายนักวิจัยทางวัฒนธรรม	- จำนวนผู้เข้าร่วมโครงการ - ร้อยละความพึงพอใจของผู้เข้าร่วมโครงการ	- ๕๐ คน - ร้อยละ ๘๐	๖๐,๘๐๐ บาท (งบประมาณ)	ก.พ.๕๘	สำนักศิลปะและวัฒนธรรม



ลำดับ	โครงการ / กิจกรรม	ตัวชี้วัด	เป้าหมาย	งบประมาณ	ระยะเวลา	ผู้รับผิดชอบ
		- ร้อยละความรู้ความเข้าใจ - ร้อยละการนำความรู้ไปใช้ ประโยชน์	- ร้อยละ ๘๐ - ร้อยละ ๘๐	สนับสนุนจาก สำนัก งบประมาณ)		
๒.๓ ส่งเสริมการเรียนรู้ตามโครงการอนุรักษ์พันธุกรรมพืชอันเนื่องมาจากพระราชดำริ สมเด็จพระเทพรัตนราชสุดาฯ สยามบรมราชกุมารี (อพ.สธ.)						
๑.	อบรมเชิงปฏิบัติการโครงการอนุรักษ์พันธุกรรมพืชอันเนื่องมาจากพระราชดำริ สมเด็จพระเทพรัตนราชสุดาฯ สยามบรมราชกุมารี ครั้งที่ ๑	- จำนวนผู้เข้าร่วมโครงการ - ร้อยละความพึงพอใจของผู้เข้าร่วมโครงการ - ร้อยละความรู้ความเข้าใจ - ร้อยละการนำความรู้ไปใช้ ประโยชน์	- ๖๐ คน - ร้อยละ ๘๐ - ร้อยละ ๘๐ - ร้อยละ ๘๐	๓๒,๐๐๐ บาท	ธ.ค.๕๗	ศูนย์ความหลากหลายทางชีวภาพ วิถีชีวิต และภูมิปัญญาท้องถิ่น ร่วมกับสำนักศิลปะ และวัฒนธรรม มหาวิทยาลัยราชภัฏ นครสวรรค์
๒.	อบรมเชิงปฏิบัติการโครงการอนุรักษ์พันธุกรรมพืชอันเนื่องมาจากพระราชดำริ สมเด็จพระเทพรัตนราชสุดาฯ สยามบรมราชกุมารี ครั้งที่ ๒	- จำนวนผู้เข้าร่วมโครงการ - ร้อยละความพึงพอใจของผู้เข้าร่วมโครงการ - ร้อยละความรู้ความเข้าใจ - ร้อยละการนำความรู้ไปใช้ ประโยชน์	- ๑๐๐ คน - ร้อยละ ๘๐ - ร้อยละ ๘๐ - ร้อยละ ๘๐	๔๐,๕๙๐ บาท	ก.พ.๕๘	ศูนย์ความหลากหลายทางชีวภาพ วิถีชีวิต และภูมิปัญญาท้องถิ่น ร่วมกับสำนักศิลปะ และวัฒนธรรม มหาวิทยาลัยราชภัฏ นครสวรรค์
๓.	อบรมเชิงปฏิบัติการ เรื่องการบูรณาการโครงการอนุรักษ์พันธุกรรมพืชอันเนื่องมาจากพระราชดำริ สมเด็จพระเทพรัตนราชสุดาฯ สยามบรมราชกุมารี สู่การวิจัยและบริการวิชาการ	- จำนวนผู้เข้าร่วมโครงการ - ร้อยละความพึงพอใจของผู้เข้าร่วมโครงการ - ร้อยละความรู้ความเข้าใจ - ร้อยละการนำความรู้ไปใช้ ประโยชน์	- ๕๐ คน - ร้อยละ ๘๐ - ร้อยละ ๘๐ - ร้อยละ ๘๐	๓๐,๐๐๐ บาท	พ.ค.๕๘	ศูนย์ความหลากหลายทางชีวภาพ วิถีชีวิต และภูมิปัญญาท้องถิ่น ร่วมกับสำนักศิลปะ และวัฒนธรรม มหาวิทยาลัยราชภัฏ นครสวรรค์

ลำดับ	โครงการ / กิจกรรม	ตัวชี้วัด	เป้าหมาย	งบประมาณ	ระยะเวลา	ผู้รับผิดชอบ
๔.	การอบรมเชิงปฏิบัติการปลูกหญ้าแฝกเพื่อการอนุรักษ์น้ำและดิน โครงการอนุรักษ์พันธุกรรมพืชอันเนื่องมาจากพระราชดำริ สมเด็จพระเทพรัตนราชสุดาฯ สยามบรมราชกุมารี	- จำนวนผู้เข้าร่วมโครงการ - ร้อยละความพึงพอใจของผู้เข้าร่วมโครงการ - ร้อยละความรู้ความเข้าใจ - ร้อยละการนำความรู้ไปใช้ประโยชน์	- ๕๐ คน - ร้อยละ ๘๐  - ร้อยละ ๘๐ - ร้อยละ ๘๐	๖๐,๐๐๐ บาท	ก.ค.๕๘	ศูนย์ความหลากหลายทางชีวภาพ วิถีชีวิต และภูมิปัญญาท้องถิ่น สาขาวิชาเทคโนโลยีการผลิตพืช คณะเทคโนโลยีการเกษตร และเทคโนโลยีอุตสาหกรรม ร่วมกับสำนักศิลปะและวัฒนธรรม
๕.	โครงการบูรณาการอนุรักษ์พันธุกรรมพืชกับงานดนตรี กวี ศิลปะ ของคนต้นแม่น้ำเจ้าพระยา สู่งานเยาวชนรักดนตรี ครั้งที่ ๒	- จำนวนผู้เข้าร่วมโครงการ - ร้อยละความพึงพอใจของผู้เข้าร่วมโครงการ - ร้อยละความรู้ความเข้าใจ - ร้อยละการนำความรู้ไปใช้ประโยชน์	- ๒๐๐ คน - ร้อยละ ๘๐  - ร้อยละ ๘๐ - ร้อยละ ๘๐	๑๓๘,๔๐๐ บาท	ส.ค.๕๘	ศูนย์ความหลากหลายทางชีวภาพ วิถีชีวิต และภูมิปัญญาท้องถิ่น ร่วมกับสำนักศิลปะและวัฒนธรรม มหาวิทยาลัยราชภัฏนครสวรรค์
๒.๔ ส่งเสริม เผยแพร่ผลงานวิจัยในระดับชาติ หรือนานาชาติ						
๑.	โครงการเผยแพร่แลกเปลี่ยนศิลปวัฒนธรรม	- จำนวนผลงานวิจัยหรืองานสร้างสรรค์ที่ได้รับการเผยแพร่ในระดับชาติ หรือนานาชาติ	- ๑ เรื่อง	๑๒๐,๐๐๐ บาท	ต.ค.๕๗-ก.ย.๕๘	สำนักศิลปะและวัฒนธรรม

**ประเด็นยุทธศาสตร์ที่ ๓**  
**ให้บริการวิชาการ ถ่ายทอดเทคโนโลยีทางวัฒนธรรมที่มีคุณภาพให้เกิดการพัฒนาที่ยั่งยืนของท้องถิ่น**

**เป้าประสงค์ ๓ บุคลากรและหน่วยงานท้องถิ่น ได้รับการบริการวิชาการที่มีคุณภาพ สอดคล้องกับความต้องการของชุมชนท้องถิ่น**

- กลยุทธ์ที่ ๓.๑ มีโครงการบริการวิชาการที่มีคุณภาพในรูปแบบที่หลากหลาย และมีการนำเทคโนโลยีสมัยใหม่มาใช้เพื่อตอบสนองความต้องการของท้องถิ่น
- กลยุทธ์ที่ ๓.๒ สร้างเครือข่ายความร่วมมือกับหน่วยงานภายนอกทั้งภาครัฐและเอกชน อาทิ วัฒนธรรมจังหวัด สภาวัฒนธรรม
- กลยุทธ์ที่ ๓.๓ ขอรุณสนับสนุนจากหน่วยงานภายนอกในการทำการค้นคว้าข้อมูลเบื้องต้นเพื่อต่อยอดในการทำงานวิจัย

ตัวชี้วัด/ค่าเป้าหมาย	
ตัวชี้วัด	เป้าหมาย ๕๘
๑. จำนวนโครงการ/กิจกรรมบริการวิชาการให้แก่บุคคลภายในและภายนอก	๒ โครงการ
๒. จำนวนเครือข่ายความร่วมมือกับหน่วยงานภายนอก	๒ แห่ง
๓. จำนวนโครงการ/กิจกรรมค้นคว้าวิจัยที่ได้รับงบประมาณสนับสนุนจากหน่วยงานภายนอก	๒ โครงการ

ลำดับ	โครงการ / กิจกรรม	ตัวชี้วัด	เป้าหมาย	งบประมาณ	ระยะเวลา	ผู้รับผิดชอบ
๓.๑ มีโครงการบริการวิชาการที่มีคุณภาพในรูปแบบที่หลากหลาย และมีการนำเทคโนโลยีสมัยใหม่มาใช้เพื่อตอบสนองความต้องการของท้องถิ่น						
๑.	โครงการประชุมสัมมนา เรื่อง การศึกษาวิจัยประวัติศาสตร์และวัฒนธรรมของกลุ่มแม่น้ำเจ้าพระยา	- จำนวนผู้เข้าร่วมโครงการ - ร้อยละความพึงพอใจของผู้เข้าร่วมโครงการ - ร้อยละความรู้ความเข้าใจ - ร้อยละการนำความรู้ไปใช้ประโยชน์	- ๘๐ คน - ร้อยละ ๘๐ - ร้อยละ ๘๐ - ร้อยละ ๘๐	๑๑๗,๑๐๐ บาท (งบประมาณสนับสนุนจากสำนักงบประมาณ)	พ.ย.๕๗	สำนักศิลปะและวัฒนธรรม
๒.	โครงการจัดนิทรรศการกิจกรรมเฉลิมพระเกียรติพระบาทสมเด็จพระเจ้าอยู่หัว เนื่องในโอกาสมหามงคลเฉลิมพระชนมพรรษา ๘๗ พรรษา ๕ ธันวาคม ๒๕๕๗	- จำนวนผู้เข้าร่วมโครงการ - ร้อยละความพึงพอใจของผู้เข้าร่วมโครงการ - ร้อยละความรู้ความเข้าใจ - ร้อยละการนำความรู้ไปใช้ประโยชน์	- ๑,๕๐๐ คน - ร้อยละ ๗๐ - ร้อยละ ๘๐ - ร้อยละ ๘๐	๒๐,๐๐๐ บาท	ธ.ค.๕๗	สำนักศิลปะและวัฒนธรรม
๓.	โครงการอบรมเชิงปฏิบัติการ เรื่อง การพัฒนาศักยภาพเครือข่ายนักวิจัยทางวัฒนธรรม	- จำนวนผู้เข้าร่วมโครงการ - ร้อยละความพึงพอใจของผู้เข้าร่วมโครงการ - ร้อยละความรู้ความเข้าใจ - ร้อยละการนำความรู้ไปใช้ประโยชน์	- ๕๐ คน - ร้อยละ ๘๐ - ร้อยละ ๘๐ - ร้อยละ ๘๐	๖๐,๘๐๐ บาท (งบประมาณสนับสนุนจากสำนักงบประมาณ)	ก.พ.๕๘	สำนักศิลปะและวัฒนธรรม
๔.	โครงการอบรมเชิงปฏิบัติการ ถ่ายทอดองค์ความรู้สู่เยาวชนรักดนตรี	- จำนวนผู้เข้าร่วมโครงการ - ร้อยละความพึงพอใจของผู้เข้าร่วมโครงการ - ร้อยละความรู้ความเข้าใจ - ร้อยละการนำความรู้ไปใช้ประโยชน์	- ๖๐ คน - ร้อยละ ๘๐ - ร้อยละ ๘๐ - ร้อยละ ๘๐	๑๓๙,๖๐๐ บาท	เม.ย.๕๘	สำนักศิลปะและวัฒนธรรม

ลำดับ	โครงการ / กิจกรรม	ตัวชี้วัด	เป้าหมาย	งบประมาณ	ระยะเวลา	ผู้รับผิดชอบ
๕.	โครงการนิทรรศการแสดงผลงานศิลปะเพื่อการเรียนรู้ ครั้งที่ ๓ “ART TO LEARN สัญจรนครสวรรค์” ค่าย ศิลปวัฒนธรรมเยาวชน : สืบสานงานศิลป์ ถิ่นมังกรสี่แคว	- จำนวนผู้เข้าร่วมโครงการ - ร้อยละความพึงพอใจของผู้เข้าร่วมโครงการ - ร้อยละความรู้ความเข้าใจ - ร้อยละการนำความรู้ไปใช้ประโยชน์	- ๘๐ คน - ร้อยละ ๘๐  - ร้อยละ ๘๐ - ร้อยละ ๘๐	๓๙,๐๐๐ บาท	เม.ย.-พ.ค.๕๘	สำนักศิลปะและวัฒนธรรม
๖.	โครงการเสริมสร้างคุณธรรมและจริยธรรมในการเรียนการสอน เรื่อง “บูรณาการการเรียนการสอนร่วมกับการสร้างธรรมนุษย์ชีวิตในสถานศึกษา”	- จำนวนผู้เข้าร่วมโครงการ - ร้อยละความพึงพอใจของผู้เข้าร่วมโครงการ - ร้อยละความรู้ความเข้าใจ - ร้อยละการนำความรู้ไปใช้ประโยชน์	- ๕๐ คน - ร้อยละ ๘๐  - ร้อยละ ๘๐ - ร้อยละ ๘๐	๓๐,๐๐๐ บาท	เม.ย.๕๘	สำนักศิลปะและวัฒนธรรม
๗.	โครงการบูรณาการการเรียนการสอนกับการทำนุบำรุงศิลปะและวัฒนธรรม	- จำนวนผู้เข้าร่วมโครงการ - ร้อยละความพึงพอใจของผู้เข้าร่วมโครงการ - ร้อยละความรู้ความเข้าใจ - ร้อยละการนำความรู้ไปใช้ประโยชน์	- ๔๐ คน - ร้อยละ ๘๐  - ร้อยละ ๘๐ - ร้อยละ ๘๐	๖๘,๑๐๐ บาท	ก.ค.๕๘	สำนักศิลปะและวัฒนธรรม
๘.	โครงการอบรมภาษาเวียดนามเพื่อการสื่อสารเบื้องต้น	- จำนวนผู้เข้าร่วมโครงการ - ร้อยละความพึงพอใจของผู้เข้าร่วมโครงการ - ร้อยละความรู้ความเข้าใจ - ร้อยละการนำความรู้ไปใช้ประโยชน์	- ๒๐ คน - ร้อยละ ๘๐  - ร้อยละ ๘๐ - ร้อยละ ๘๐	๕๒,๐๐๐ บาท	ส.ค.๕๘	สำนักศิลปะและวัฒนธรรม

ลำดับ	โครงการ / กิจกรรม	ตัวชี้วัด	เป้าหมาย	งบประมาณ	ระยะเวลา	ผู้รับผิดชอบ
๓.๒ สร้างเครือข่ายความร่วมมือกับหน่วยงานภายนอกทั้งภาครัฐและเอกชน อาทิ วัฒนธรรมจังหวัด สภาวัฒนธรรม						
๑.	โครงการการประชุมเชิงปฏิบัติการจัดทำแผนปฏิบัติงาน ลงนามความร่วมมือ และศึกษาดูงานด้านศิลปะและวัฒนธรรม	- จำนวนผู้เข้าร่วมโครงการ - จำนวนเครือข่ายความร่วมมือ	- ๑๒ คน - ๑ แห่ง	๕๙,๕๗๐ บาท	ธ.ค.๕๗	สำนักศิลปะและวัฒนธรรม
๒.	โครงการการประชุมวิชาการนานาชาติ ครั้งที่ ๕ และศึกษาดูงานด้านศิลปะและวัฒนธรรม	- จำนวนผู้เข้าร่วมโครงการ - จำนวนเครือข่ายความร่วมมือ	- ๑๒ คน - ๑ แห่ง	๑๖๓,๒๕๐ บาท	มี.ค.๕๘	สำนักศิลปะและวัฒนธรรม
๓.	โครงการลงนามความร่วมมือ แลกเปลี่ยนวัฒนธรรม ศึกษาดูงานด้านศิลปะและวัฒนธรรม และด้านประกันคุณภาพการศึกษา	- จำนวนผู้เข้าร่วมโครงการ - จำนวนเครือข่ายความร่วมมือ	- ๑๔ คน - ๑ แห่ง	๗๑,๗๐๐ บาท	มิ.ย.๕๘	สำนักศิลปะและวัฒนธรรม
๓.๓ ขอบุณสนับสนุนจากหน่วยงานภายนอกในการทำการค้นคว้าข้อมูลเบื้องต้นเพื่อต่อยอดในการทำงานวิจัย						
๑.	โครงการประชุมสัมมนา เรื่อง การศึกษาวิจัยประวัติศาสตร์และวัฒนธรรมของกลุ่มแม่น้ำเจ้าพระยา	- จำนวนผู้เข้าร่วมโครงการ - ร้อยละความพึงพอใจของผู้เข้าร่วมโครงการ - ร้อยละความรู้อย่างเข้าใจ - ร้อยละการนำความรู้ไปใช้ประโยชน์	- ๘๐ คน - ร้อยละ ๘๐ - ร้อยละ ๘๐ - ร้อยละ ๘๐	๑๑๗,๑๐๐ บาท (งบประมาณสนับสนุนจากสำนักงบประมาณ)	พ.ย.๕๗	สำนักศิลปะและวัฒนธรรม
๒.	โครงการอบรมเชิงปฏิบัติการ เรื่อง การพัฒนาศักยภาพเครือข่ายนักวิจัยทางวัฒนธรรม	- จำนวนผู้เข้าร่วมโครงการ - ร้อยละความพึงพอใจของผู้เข้าร่วมโครงการ - ร้อยละความรู้อย่างเข้าใจ - ร้อยละการนำความรู้ไปใช้ประโยชน์	- ๕๐ คน - ร้อยละ ๘๐ - ร้อยละ ๘๐ - ร้อยละ ๘๐	๖๐,๘๐๐ บาท (งบประมาณสนับสนุนจากสำนักงบประมาณ)	ก.พ.๕๘	สำนักศิลปะและวัฒนธรรม

ประเด็นยุทธศาสตร์ที่ ๔ อนุรักษ์ ฟื้นฟู พัฒนาและสืบสานคุณค่าความ หลากหลายทางวัฒนธรรม	
เป้าประสงค์ที่ ๔	มีการอนุรักษ์ ฟื้นฟู พัฒนา ศิลปะและวัฒนธรรม ภูมิปัญญาชาวบ้าน ทรัพยากร ธรรมชาติและสิ่งแวดล้อมท้องถิ่นเพื่อการเรียนรู้ และสร้างสรรค์
กลยุทธ์ที่ ๔.๑	สร้างความร่วมมือ ให้ความช่วยเหลือทางด้านวิชาการ เป็นที่ปรึกษาด้านศิลปวัฒนธรรมให้กลุ่มผู้สนใจ กลุ่มอาชีพต่างๆ ในท้องถิ่น กลุ่มศิลปินชาวบ้าน และประชาชนท้องถิ่น
กลยุทธ์ที่ ๔.๒	จัดกิจกรรมอย่างต่อเนื่อง อาทิ <ul style="list-style-type: none"> <li>- กิจกรรมวันสำคัญของชาติ ศาสนา พระมหากษัตริย์ ท้องถิ่นและชุมชน</li> <li>- นิทรรศการหมุนเวียนตามโอกาสและวาระสำคัญต่างๆ</li> <li>- จัดตั้งพิพิธภัณฑ์วิถีชีวิตภูมิปัญญาท้องถิ่น</li> <li>- รณรงค์การพูด เขียนและใช้ ภาษาไทยให้ถูกต้อง</li> <li>- รณรงค์การใช้เลขไทยในทุกโอกาส</li> <li>- รณรงค์ให้นักศึกษายึดมั่นค่านิยมกุลบุตร กุลสตรีที่พึงประสงค์</li> <li>- รณรงค์การสวมใส่ชุดผ้าพื้นเมืองสัปดาห์ละ ๑ วัน</li> <li>- ธรรมนุญชีวิต</li> </ul>
กลยุทธ์ที่ ๔.๓	สร้างเครือข่ายในการฟื้นฟูและอนุรักษ์สิ่งแวดล้อมธรรมชาติและศิลปกรรมท้องถิ่น

ตัวชี้วัด/ค่าเป้าหมาย		
ตัวชี้วัด		เป้าหมาย ๕๘
๑.	จำนวนโครงการ/กิจกรรมที่สร้างเครือข่ายความร่วมมือกับชุมชน ท้องถิ่น	๒ โครงการ
๒.	จำนวนโครงการ/กิจกรรมด้านการทำนุบำรุงศิลปะและวัฒนธรรม	๖ โครงการ
๓.	จำนวนโครงการ/กิจกรรมสร้างเครือข่ายในการฟื้นฟูและอนุรักษ์สิ่งแวดล้อมธรรมชาติและศิลปกรรมท้องถิ่น	๒ โครงการ

ลำดับ	โครงการ / กิจกรรม	ตัวชี้วัด	เป้าหมาย	งบประมาณ	ระยะเวลา	ผู้รับผิดชอบ
๔.๑ สร้างความร่วมมือ ให้ความช่วยเหลือทางด้านวิชาการ เป็นที่ปรึกษาด้านศิลปวัฒนธรรมให้กลุ่มผู้สนใจ กลุ่มอาชีพต่างๆ ในท้องถิ่น กลุ่มศิลปินชาวบ้าน และปราชญ์ท้องถิ่น						
๑.	โครงการประชุมสัมมนา เรื่อง การศึกษาวิจัย ประวัติศาสตร์และวัฒนธรรมของกลุ่มแม่น้ำเจ้าพระยา	- จำนวนผู้เข้าร่วมโครงการ - ร้อยละความพึงพอใจของผู้เข้าร่วมโครงการ - ร้อยละความรู้ความเข้าใจ - ร้อยละการนำความรู้ไปใช้ประโยชน์	- ๘๐ คน - ร้อยละ ๘๐ - ร้อยละ ๘๐ - ร้อยละ ๘๐	๑๑๗,๑๐๐ บาท (งบประมาณสนับสนุนจากสำนักงบประมาณ)	พ.ย.๕๗	สำนักศิลปะและวัฒนธรรม
๒.	โครงการอบรมเชิงปฏิบัติการ เรื่อง การพัฒนาศักยภาพเครือข่ายนักวิจัยทางวัฒนธรรม	- จำนวนผู้เข้าร่วมโครงการ - ร้อยละความพึงพอใจของผู้เข้าร่วมโครงการ - ร้อยละความรู้ความเข้าใจ - ร้อยละการนำความรู้ไปใช้ประโยชน์	- ๕๐ คน - ร้อยละ ๘๐ - ร้อยละ ๘๐ - ร้อยละ ๘๐	๖๐,๘๐๐ บาท (งบประมาณสนับสนุนจากสำนักงบประมาณ)	ก.พ.๕๘	สำนักศิลปะและวัฒนธรรม
๔.๒ จัดกิจกรรมอย่างต่อเนื่อง						
๑.	โครงการดนตรีอาเซียน The Music of ASEAN โดยศิลปิน HUCKY EICHELMANN	- จำนวนผู้เข้าร่วมโครงการ - ร้อยละความพึงพอใจของผู้เข้าร่วมโครงการ	- ๒๐๐ คน - ร้อยละ ๘๐	๓๕,๐๐๐ บาท	พ.ย.๕๗	สำนักศิลปะและวัฒนธรรม
๒.	โครงการถวายพระพรชัยมงคล พระบาทสมเด็จพระเจ้าอยู่หัว ประจำปี ๒๕๕๗	- จำนวนผู้เข้าร่วมโครงการ - ร้อยละความพึงพอใจของผู้เข้าร่วมโครงการ	- ๑,๐๐๐ คน - ร้อยละ ๗๐	๔๕,๖๐๐ บาท	ธ.ค.๕๗	สำนักศิลปะและวัฒนธรรม
๓.	โครงการการประชุมเชิงปฏิบัติการจัดทำแผนปฏิบัติงาน ลงนามความร่วมมือ และศึกษาดูงานด้านศิลปะและวัฒนธรรม	- จำนวนผู้เข้าร่วมโครงการ - จำนวนเครือข่ายความร่วมมือ	- ๑๒ คน - ๑ แห่ง	๕๙,๕๗๐ บาท	ธ.ค.๕๗	สำนักศิลปะและวัฒนธรรม



ลำดับ	โครงการ / กิจกรรม	ตัวชี้วัด	เป้าหมาย	งบประมาณ	ระยะเวลา	ผู้รับผิดชอบ
๔.	โครงการทำบุญตักบาตรในวันขึ้นปีใหม่ไทย ประจำปี ๒๕๕๘	- จำนวนผู้เข้าร่วมโครงการ - ร้อยละความพึงพอใจของผู้เข้าร่วมโครงการ	- ๕๐๐ คน - ร้อยละ ๗๕	๒๒,๐๐๐ บาท	ม.ค.๕๘	สำนักศิลปะและวัฒนธรรม
๕.	โครงการเรียนรู้ศิลปะและวัฒนธรรม ผ่านสื่อภาพยนตร์ เนื่องในวันเด็กแห่งชาติ ๒๕๕๘	- จำนวนผู้เข้าร่วมโครงการ - ร้อยละความพึงพอใจของผู้เข้าร่วมโครงการ	- ๕๐ คน - ร้อยละ ๗๕	๓,๐๐๐ บาท	ม.ค.๕๘	สำนักศิลปะและวัฒนธรรม
๖.	โครงการการจัดงานประเพณีตรุษจีนปากน้ำโพ ประจำปี ๒๕๕๘	- ร้อยละความพึงพอใจของผู้เข้าร่วมโครงการ	- ร้อยละ ๗๕	๒๒,๐๐๐ บาท	ก.พ.๕๘	สำนักศิลปะและวัฒนธรรม
๗.	โครงการการประชุมวิชาการนานาชาติ ครั้งที่ ๕ และศึกษาดูงานด้านศิลปะและวัฒนธรรม	- จำนวนผู้เข้าร่วมโครงการ - จำนวนเครือข่ายความร่วมมือ	- ๑๒ คน - ๑ แห่ง	๑๖๓,๒๕๐ บาท	มี.ค.๕๘	สำนักศิลปะและวัฒนธรรม
๘.	โครงการวันอนุรักษ์มรดกไทย ประจำปี ๒๕๕๘	- จำนวนผู้เข้าร่วมโครงการ - ร้อยละความพึงพอใจของผู้เข้าร่วมโครงการ	- ๓๐๐ คน - ร้อยละ ๗๕	๓๑,๐๐๐ บาท	เม.ย.๕๘	สำนักศิลปะและวัฒนธรรม
๙.	โครงการคอนเสิร์ตเพื่อการกุศล “ดนตรีคลาสสิก ดนตรีสร้างสรรค์... เพื่อเยาวชนต้นน้ำเจ้าพระยา”	- จำนวนผู้เข้าร่วมโครงการ - ร้อยละความพึงพอใจของผู้เข้าร่วมโครงการ	- ๑๐๐ คน - ร้อยละ ๘๐	๑๖๐,๔๐๐ บาท	เม.ย.๕๘	สำนักศิลปะและวัฒนธรรม
๑๐.	โครงการลงนามความร่วมมือ แลกเปลี่ยน วัฒนธรรม ศึกษาดูงานด้านศิลปะและวัฒนธรรม และด้านประกันคุณภาพการศึกษา	- จำนวนผู้เข้าร่วมโครงการ - จำนวนเครือข่ายความร่วมมือ	- ๑๔ คน - ๑ แห่ง	๗๑,๗๐๐ บาท	มิ.ย.๕๘	สำนักศิลปะและวัฒนธรรม
๑๑.	โครงการ พิธีถวายพระพรชัยมงคลสมเด็จพระบรมโอรสาธิราช เจ้าฟ้ามหาวชิราลงกรณ สยามมกุฎราชกุมาร เนื่องในโอกาสวันเฉลิมพระชนมพรรษา ๖๓ พรรษา	- จำนวนผู้เข้าร่วมโครงการ - ร้อยละความพึงพอใจของผู้เข้าร่วมโครงการ	- ๑๐๐ คน - ร้อยละ ๗๕	๒๐,๐๐๐ บาท	ก.ค.๕๘	สำนักศิลปะและวัฒนธรรม
๑๒.	โครงการ “พิธีถวายชัยมงคล สมเด็จพระนางเจ้าสิริกิติ์ พระบรมราชินีนาถ เนื่องในวันเฉลิม	- จำนวนผู้เข้าร่วมโครงการ - ร้อยละความพึงพอใจของ	- ๑,๐๐๐ คน - ร้อยละ ๗๕	๓๔,๐๐๐ บาท	ส.ค.๕๘	สำนักศิลปะและวัฒนธรรม

ลำดับ	โครงการ / กิจกรรม	ตัวชี้วัด	เป้าหมาย	งบประมาณ	ระยะเวลา	ผู้รับผิดชอบ
	พระชนมพรรษา และพิธีสดุดีพระคุณแม่เนื่องในวันแม่แห่งชาติ” ประจำปี ๒๕๕๘	ผู้เข้าร่วมโครงการ				
๑๓.	โครงการวันคล้ายวันสถาปนามหาวิทยาลัย ครบรอบ ๙๓ ปี	- จำนวนผู้เข้าร่วมโครงการ - ร้อยละความพึงพอใจของ ผู้เข้าร่วมโครงการ	- ๓๐๐ คน - ร้อยละ ๗๕	๔๒,๒๕๐ บาท	ส.ค.๕๘	สำนักศิลปะและ วัฒนธรรม
๔.๓ สร้างเครือข่ายในการฟื้นฟูและอนุรักษ์สิ่งแวดล้อมธรรมชาติและศิลปกรรมท้องถิ่น						
๑.	โครงการในการอนุรักษ์สิ่งแวดล้อมธรรมชาติและศิลปกรรมท้องถิ่น	- จำนวนผู้เข้าร่วมโครงการ - ร้อยละความพึงพอใจของ ผู้เข้าร่วมโครงการ	- ๕๐ คน - ร้อยละ ๗๐	๗๕,๐๐๐ บาท (งบประมาณ สนับสนุนจาก สำนักนโยบาย และแผน ทรัพยากรธรรม ชาติ และ สิ่งแวดล้อม)	ต.ค.๕๗-ก.ย.๕๘	สำนักศิลปะและ วัฒนธรรม

ประเด็นยุทธศาสตร์ที่ ๕ ส่งเสริมศักยภาพครูและบุคลากรทางการศึกษาให้มีคุณภาพและมีโลกทัศน์ใหม่เกี่ยวกับการเรียนรู้วัฒนธรรมศึกษา	
เป้าประสงค์ที่ ๕	ครูและบุคลากรทางการศึกษา มีคุณภาพ และมีโลกทัศน์ใหม่เกี่ยวกับกระบวนการเรียนรู้วัฒนธรรมศึกษา
กลยุทธ์ที่ ๕.๑	ปรับกระบวนการทัศน์ครู บุคลากรทางการศึกษา ส่งเสริมให้ปราชญ์ กลุ่มแกนนำ และผู้รู้ถ่ายทอดความรู้ และภูมิปัญญาท้องถิ่น ให้สอดคล้องกับการปฏิรูปการศึกษา
กลยุทธ์ที่ ๕.๒	ประสานความร่วมมือสาขาวิชาที่เกี่ยวข้อง อาทิ สาขาวิชาดนตรี สาขาวิชานาฏศิลป์และการละคร สาขาวิชาศิลปะ ในการจัดกิจกรรม เพื่อบูรณาการกับกิจกรรมนักศึกษา
กลยุทธ์ที่ ๕.๓	สร้างเครือข่ายในการพัฒนาครูและบุคลากรทางการศึกษาให้เกิดขึ้นในระดับต้นสังกัดระดับโรงเรียนและระดับกลุ่มสาระการเรียนรู้

ตัวชี้วัด/ค่าเป้าหมาย	
ตัวชี้วัด	เป้าหมาย ๕๘
๑. จำนวนโครงการ/กิจกรรมที่ปรับกระบวนการทัศน์ครู บุคลากรทางการศึกษา และสนับสนุนปราชญ์ กลุ่มแกนนำ และผู้รู้ถ่ายทอดความรู้	๒ โครงการ
๒. จำนวนโครงการ/กิจกรรมด้านการบูรณาการกับการทำนุบำรุงศิลปะและวัฒนธรรม	๑ โครงการ
๓. จำนวนโครงการ/กิจกรรมสร้างเครือข่ายในการพัฒนาครู และบุคลากรทางการศึกษา	๒ โครงการ

ลำดับ	โครงการ / กิจกรรม	ตัวชี้วัด	เป้าหมาย	งบประมาณ	ระยะเวลา	ผู้รับผิดชอบ
๕.๑ ปรับกระบวนทัศน์ครู บุคลากรทางการศึกษา และส่งเสริมให้ปราถณ์ กลุ่มแกนนำ และผู้รู้ถ่ายทอดความรู้ และภูมิปัญญาท้องถิ่นให้สอดคล้องกับการปฏิรูปการศึกษา						
๑.	โครงการประชุมสัมมนา เรื่อง การศึกษาวิจัย ประวัติศาสตร์และวัฒนธรรมของกลุ่มแม่น้ำเจ้าพระยา	- จำนวนผู้เข้าร่วมโครงการ - ร้อยละความพึงพอใจของผู้เข้าร่วมโครงการ - ร้อยละความรู้ความเข้าใจ - ร้อยละการนำความรู้ไปใช้ประโยชน์	- ๘๐ คน - ร้อยละ ๘๐ - ร้อยละ ๘๐ - ร้อยละ ๘๐	๑๑๗,๑๐๐ บาท (งบประมาณสนับสนุนจากสำนักงบประมาณ)	พ.ย.๕๗	สำนักศิลปะและวัฒนธรรม
๒.	โครงการอบรมเชิงปฏิบัติการ เรื่อง การพัฒนาศักยภาพเครือข่ายนักวิจัยทางวัฒนธรรม	- จำนวนผู้เข้าร่วมโครงการ - ร้อยละความพึงพอใจของผู้เข้าร่วมโครงการ - ร้อยละความรู้ความเข้าใจ - ร้อยละการนำความรู้ไปใช้ประโยชน์	- ๕๐ คน - ร้อยละ ๘๐ - ร้อยละ ๘๐ - ร้อยละ ๘๐	๖๐,๘๐๐ บาท (งบประมาณสนับสนุนจากสำนักงบประมาณ)	ก.พ.๕๘	สำนักศิลปะและวัฒนธรรม
๕.๒ ประสานความร่วมมือสาขาวิชาที่เกี่ยวข้อง อาทิ สาขาวิชาดนตรี สาขาวิชานาฏศิลป์ และการละคร สาขาวิชาศิลปะ ในการจัดกิจกรรมเพื่อบูรณาการกับกิจกรรมนักศึกษา						
๑.	โครงการบูรณาการการเรียนการสอนกับการทำนุบำรุงศิลปะและวัฒนธรรม	- จำนวนผู้เข้าร่วมโครงการ - ร้อยละความพึงพอใจของผู้เข้าร่วมโครงการ - ร้อยละความรู้ความเข้าใจ - ร้อยละการนำความรู้ไปใช้ประโยชน์	- ๔๐ คน - ร้อยละ ๘๐ - ร้อยละ ๘๐ - ร้อยละ ๘๐	๖๘,๑๐๐ บาท	ก.ค.๕๘	สำนักศิลปะและวัฒนธรรม
๕.๓ สร้างเครือข่ายในการพัฒนาครูและบุคลากรทางการศึกษาให้เกิดขึ้นในระดับต้นสังกัดระดับโรงเรียนและระดับกลุ่มสาระการเรียนรู้						
๑.	โครงการประชุมสัมมนา เรื่อง การศึกษาวิจัย ประวัติศาสตร์และวัฒนธรรมของกลุ่มแม่น้ำเจ้าพระยา	- จำนวนผู้เข้าร่วมโครงการ - ร้อยละความพึงพอใจของผู้เข้าร่วมโครงการ	- ๘๐ คน - ร้อยละ ๘๐	๑๑๗,๑๐๐ บาท (งบประมาณ)	พ.ย.๕๗	สำนักศิลปะและวัฒนธรรม

ลำดับ	โครงการ / กิจกรรม	ตัวชี้วัด	เป้าหมาย	งบประมาณ	ระยะเวลา	ผู้รับผิดชอบ
		<ul style="list-style-type: none"> <li>- ร้อยละความรู้ความเข้าใจ</li> <li>- ร้อยละการนำความรู้ไปใช้ประโยชน์</li> </ul>	<ul style="list-style-type: none"> <li>- ร้อยละ ๘๐</li> <li>- ร้อยละ ๘๐</li> </ul>	สนับสนุนจากสำนักงบประมาณ)		
๒.	โครงการอบรมเชิงปฏิบัติการ เรื่อง การพัฒนาศักยภาพเครือข่ายนักวิจัยทางวัฒนธรรม	<ul style="list-style-type: none"> <li>- จำนวนผู้เข้าร่วมโครงการ</li> <li>- ร้อยละความพึงพอใจของผู้เข้าร่วมโครงการ</li> <li>- ร้อยละความรู้ความเข้าใจ</li> <li>- ร้อยละการนำความรู้ไปใช้ประโยชน์</li> </ul>	<ul style="list-style-type: none"> <li>- ๕๐ คน</li> <li>- ร้อยละ ๘๐</li> <li>- ร้อยละ ๘๐</li> <li>- ร้อยละ ๘๐</li> </ul>	๖๐,๘๐๐ บาท (งบประมาณสนับสนุนจากสำนักงบประมาณ)	ก.พ.๕๘	สำนักศิลปะและวัฒนธรรม

ประเด็นยุทธศาสตร์ที่ ๖ กำหนดแนวทางการบริหารจัดการให้ได้มาตรฐาน เป็นไปตามหลักเกณฑ์ และวิธีการบริหารกิจการบ้านเมืองที่ดี		
เป้าประสงค์ที่ ๖	มีระบบบริหารจัดการที่ดีได้มาตรฐาน ยึดหลักธรรมาภิบาล	
กลยุทธ์ที่ ๖.๑	สร้างระบบบริหารการจัดการที่ดี	
กลยุทธ์ที่ ๖.๒	ส่งเสริมให้บุคลากรแสวงหาความรู้และนวัตกรรมใหม่ที่เอื้อประโยชน์ต่อการทำงานเพื่อพัฒนาศักยภาพ	

ตัวชี้วัด/ค่าเป้าหมาย		
	ตัวชี้วัด	เป้าหมาย ๕๘
๑.	จำนวนครั้งในการจัดประชุมคณะกรรมการสำนักศิลปะและวัฒนธรรม	๒ ครั้ง
๒.	ร้อยละความสำเร็จของการเบิกจ่ายเงินงบประมาณตามแผน	ร้อยละ ๗๕
๓.	จำนวนโครงการ/กิจกรรมที่สนับสนุนบุคลากร ในการอบรม ศึกษาดูงานเพื่อเพิ่มศักยภาพในการทำงาน	๒ โครงการ

ลำดับ	โครงการ / กิจกรรม	ตัวชี้วัด	เป้าหมาย	งบประมาณ	ระยะเวลา	ผู้รับผิดชอบ
๖.๑ สร้างระบบบริหารการจัดการที่ดี						
๑.	จัดประชุมคณะกรรมการประจำสำนักศิลปะและวัฒนธรรม	- จำนวนครั้งในการจัดประชุม คณะกรรมการสำนักศิลปะ และวัฒนธรรม	- ๒ ครั้ง	๒๐,๐๐๐ บาท	ต.ค.๕๗-ก.ย.๕๘	สำนักศิลปะและ วัฒนธรรม
๒.	บริหารจัดการสำนักงาน	- ร้อยละการเบิกจ่าย งบประมาณบริหารจัดการ สำนักงาน วัสดุ ครุภัณฑ์	- ร้อยละ ๗๕	๑๘๐,๐๐๐ บาท	ต.ค.๕๗-ก.ย.๕๘	สำนักศิลปะและ วัฒนธรรม
๓.	ค่าซ่อมครุภัณฑ์	- ร้อยละการเบิกจ่าย งบประมาณบริหารจัดการ สำนักงาน วัสดุ ครุภัณฑ์	- ร้อยละ ๗๕	๕๐,๐๐๐ บาท	ต.ค.๕๗-ก.ย.๕๘	สำนักศิลปะและ วัฒนธรรม
๔.	บริหารจัดการหน่วยงาน	- ร้อยละการเบิกจ่าย งบประมาณบริหารจัดการ สำนักงาน วัสดุ ครุภัณฑ์	- ร้อยละ ๗๕	๗๕,๐๐๐ บาท (งบประมาณ สนับสนุนจาก สำนัก งบประมาณ)	ต.ค.๕๗-ก.ย.๕๘	สำนักศิลปะและ วัฒนธรรม
๕.	บริหารจัดการโครงการ	- ร้อยละการเบิกจ่าย งบประมาณบริหารจัดการ สำนักงาน วัสดุ ครุภัณฑ์	- ร้อยละ ๗๕	๔๗๘,๐๐๐ บาท (งบประมาณ สนับสนุนจาก สำนัก งบประมาณ)	ต.ค.๕๗-ก.ย.๕๘	สำนักศิลปะและ วัฒนธรรม

ลำดับ	โครงการ / กิจกรรม	ตัวชี้วัด	เป้าหมาย	งบประมาณ	ระยะเวลา	ผู้รับผิดชอบ
๖.๒ ส่งเสริมให้บุคลากรแสวงหาความรู้และนวัตกรรมใหม่ที่เอื้อประโยชน์ต่อการทำงานเพื่อพัฒนาศักยภาพ						
๑.	โครงการการประชุมเชิงปฏิบัติการจัดทำแผนปฏิบัติงาน ลงนามความร่วมมือ และศึกษาดูงาน ด้านศิลปะและวัฒนธรรม	- จำนวนผู้เข้าร่วมโครงการ - จำนวนเครือข่ายความร่วมมือ - ร้อยละความพึงพอใจของผู้เข้าร่วมโครงการ	- ๑๒ คน - ๑ แห่ง - ร้อยละ ๘๐	๕๙,๕๗๐ บาท	ธ.ค.๕๗	สำนักศิลปะและวัฒนธรรม
๒.	โครงการการประชุมวิชาการนานาชาติ ครั้งที่ ๕ และศึกษาดูงานด้านศิลปะและวัฒนธรรม	- จำนวนผู้เข้าร่วมโครงการ - จำนวนเครือข่ายความร่วมมือ - ร้อยละความพึงพอใจของผู้เข้าร่วมโครงการ	- ๑๒ คน - ๑ แห่ง - ร้อยละ ๘๐	๑๖๓,๒๕๐ บาท	มี.ค.๕๘	สำนักศิลปะและวัฒนธรรม
๓.	โครงการลงนามความร่วมมือ แลกเปลี่ยนวัฒนธรรม ศึกษาดูงานด้านศิลปะและวัฒนธรรม และด้านประกันคุณภาพการศึกษา	- จำนวนผู้เข้าร่วมโครงการ - จำนวนเครือข่ายความร่วมมือ - ร้อยละความพึงพอใจของผู้เข้าร่วมโครงการ	- ๑๔ คน - ๑ แห่ง - ร้อยละ ๘๐	๗๑,๗๐๐ บาท	มิ.ย.๕๘	สำนักศิลปะและวัฒนธรรม



ตารางวิเคราะห์ความสอดคล้องระหว่างแผนกลยุทธ์กับแผนปฏิบัติราชการประจำปีทั้ง ๔ พันธกิจ

ประเด็นยุทธศาสตร์ / กลยุทธ์	พันธกิจ			
	ด้านการเรียนการสอน	ด้านการวิจัย	ด้านการบริการทางวิชาการ	ด้านการทำนุบำรุง ศิลปะและวัฒนธรรม
<b>ประเด็นยุทธศาสตร์ที่ ๑ :</b> ประสานร่วมมือสร้างโอกาสในการศึกษาทุกระดับ และพัฒนาและส่งเสริมการเรียนการสอนให้มีคุณภาพสู่มาตรฐาน				
๑.๑ เสริมสร้างการเรียนการสอนที่เน้นคุณธรรม จริยธรรม นำไปสู่การสร้าง วัฒนธรรมนุญชีวิตของนักศึกษา	✓			✓
๑.๒ สร้างแนวทางในการพัฒนาหลักสูตร และสื่อการเรียนรู้ เพื่อเพิ่มศักยภาพ การเรียนรู้ของผู้เรียน	✓			✓
๑.๓ ส่งเสริมและสนับสนุนการพัฒนา นักศึกษา และการพัฒนาคุณภาพบัณฑิต	✓			✓
<b>ประเด็นยุทธศาสตร์ที่ ๒ :</b> สร้างความรู้ และนวัตกรรมทางวัฒนธรรมไปสู่การ ปฏิบัติทั้งระดับปัจเจกบุคคล ชุมชน องค์กรและภาคการผลิต				
๒.๑ มีงานวิจัยหรืองานสร้างสรรค์ที่นำไปใช้ประโยชน์ในด้านการเรียนการสอน และถ่ายทอดเทคโนโลยีสู่ท้องถิ่น	✓	✓		✓
๒.๒ สนับสนุนนักวิจัยท้องถิ่นร่วมกับนักวิจัยของมหาวิทยาลัยในการวิจัยเชิง ปฏิบัติการ แบบมีส่วนร่วมที่ ผสมผสานภูมิปัญญาท้องถิ่นและเทคโนโลยีที่ เหมาะสม		✓		✓
๒.๓ ส่งเสริมการเรียนรู้ตามโครงการอนุรักษ์พันธุกรรมพืชอันเนื่องมาจาก พระราชดำริ สมเด็จพระเทพรัตนราชสุดาฯ สยามบรมราชกุมารี (อพ.สธ.)		✓	✓	✓
๒.๔ ส่งเสริม เผยแพร่ผลงานวิจัยหรืองานสร้างสรรค์ในระดับชาติ หรือนานาชาติ		✓		✓
<b>ประเด็นยุทธศาสตร์ที่ ๓ :</b> ให้บริการวิชาการ ถ่ายทอดเทคโนโลยีทางวัฒนธรรมที่ มีคุณภาพให้เกิดการพัฒนาที่ยั่งยืนของท้องถิ่น				

ประเด็นยุทธศาสตร์ / กลยุทธ์	พันธกิจ			
	ด้านการเรียนการสอน	ด้านการวิจัย	ด้านการบริการทางวิชาการ	ด้านการทำนุบำรุง ศิลปะและวัฒนธรรม
๓.๑ มีโครงการบริการวิชาการที่มีคุณภาพในรูปแบบที่หลากหลาย และมีการนำเทคโนโลยีสมัยใหม่มาใช้เพื่อตอบสนองความต้องการของท้องถิ่น			✓	✓
๓.๒ สร้างเครือข่ายความร่วมมือกับหน่วยงานภายนอกทั้งภาครัฐและเอกชน อาทิ วัฒนธรรมจังหวัด สภาวัฒนธรรม			✓	✓
๓.๓ ขอบทุนสนับสนุนจากหน่วยงานภายนอกในการทำการค้นคว้าข้อมูลเบื้องต้น เพื่อต่อยอดในการทำงานวิจัย		✓	✓	✓
<b>ประเด็นยุทธศาสตร์ที่ ๔ : อนุรักษ์ พัฒนาและสืบสานคุณค่าความหลากหลายทางวัฒนธรรม</b>				
๔.๑ สร้างความร่วมมือ ให้ความช่วยเหลือทางด้านวิชาการเป็นที่ปรึกษา ด้านศิลปวัฒนธรรมและสร้างมูลค่าเพิ่มให้กลุ่มสนใจและกลุ่มอาชีพต่างๆ ในท้องถิ่น กลุ่มศิลปินชาวบ้าน ประชาชนท้องถิ่น			✓	✓
๔.๒ จัดกิจกรรมอย่างต่อเนื่อง อาทิ <ul style="list-style-type: none"> <li>- กิจกรรมวันสำคัญของชาติ ศาสนา พระมหากษัตริย์</li> <li>- นิทรรศการหมุนเวียนตามโอกาสและวาระสำคัญต่างๆ</li> <li>- จัดตั้งพิพิธภัณฑ์วิถีชีวิตภูมิปัญญาท้องถิ่น</li> <li>- อนุรักษ์การพูด เขียนและใช้ ภาษาไทยให้ถูกต้อง</li> <li>- อนุรักษ์การใช้เลขไทยในทุกโอกาส</li> <li>- อนุรักษ์การสวมใส่ชุดผ้าพื้นเมืองสัปดาห์ละ ๑ วัน</li> <li>- อนุรักษ์ให้นักศึกษายึดมั่นค่านิยมกุลบุตร กุลสตรีที่พึงประสงค์</li> <li>- ธรรมบุญชีวิต</li> </ul>			✓	✓
๔.๓ สร้างเครือข่ายในการฟื้นฟูและอนุรักษ์สิ่งแวดล้อมธรรมชาติ และศิลปกรรมท้องถิ่น			✓	✓
<b>ประเด็นยุทธศาสตร์ที่ ๕ : ส่งเสริมศักยภาพครูและบุคลากรทางการศึกษาให้มี</b>				

ประเด็นยุทธศาสตร์ / กลยุทธ์	พันธกิจ			
	ด้านการเรียนการสอน	ด้านการวิจัย	ด้านการบริการทางวิชาการ	ด้านการทำนุบำรุงศิลปะและวัฒนธรรม
คุณภาพและมีโลกทัศน์ใหม่เกี่ยวกับการเรียนรู้วัฒนธรรมศึกษา				
๕.๑ ปรับกระบวนการทัศน์ครู บุคลากรทางการศึกษา และส่งเสริมให้ปราชญ์ กลุ่มแกนนำ และผู้รู้ถ่ายทอดความรู้ และภูมิปัญญาท้องถิ่นให้สอดคล้องกับการปฏิรูปการศึกษา	✓			✓
๕.๒ ประสานความร่วมมือสาขาวิชาที่เกี่ยวข้อง อาทิ สาขาวิชาดนตรี สาขาวิชานาฏศิลป์และการละคร สาขาวิชาศิลปะ ในการจัดกิจกรรมเพื่อบูรณาการกับกิจกรรมนักศึกษา	✓			✓
๕.๓ สร้างเครือข่ายในการพัฒนาครูและบุคลากรทางการศึกษาให้เกิดขึ้นในระดับต้นสังกัดระดับโรงเรียนและระดับกลุ่มสาระการเรียนรู้	✓			✓
<b>ประเด็นยุทธศาสตร์ที่ ๖ : กำหนดแนวทางการบริหารจัดการให้ได้มาตรฐาน เป็นไปตามหลักเกณฑ์ และวิธีการบริหารกิจการบ้านเมืองที่ดี</b>				
๖.๑ สร้างระบบบริหารการจัดการที่ดี		✓	✓	✓
๖.๒ ส่งเสริมให้บุคลากรแสวงหาความรู้และนวัตกรรมใหม่ที่เอื้อประโยชน์ต่อการทำงานเพื่อพัฒนาศักยภาพ		✓	✓	✓

**ส่วนที่สอง**  
**การนำแผนไปสู่การปฏิบัติ**

สำนักศิลปะและวัฒนธรรมได้กำหนดตัวชี้วัดในแผนปฏิบัติการ ประจำปีงบประมาณ พ.ศ. ๒๕๕๘ ให้ครอบคลุมตามพันธกิจของสำนัก โดยเน้นบริการการเรียนรู้ทางวัฒนธรรมและบูรณาการวัฒนธรรมและภูมิปัญญาไทย รวมถึงการบริการและการจัดการด้านวัฒนธรรม

เป็นแนวทางบุคลากรในหน่วยงานสำนักศิลปะและวัฒนธรรม ได้เห็นภาพรวม และทิศทางในการปฏิบัติราชการให้ได้ผลสัมฤทธิ์ตามเป้าหมายที่กำหนดไว้ ขณะเดียวกันก็สามารถใช้เป็นแนวทางในการกำกับติดตามประเมินผลการดำเนินงานของกลุ่มงานต่าง ๆ โดยมีการระบุให้ หัวหน้ากลุ่มงาน รองผู้อำนวยการ เป็นผู้กำกับดูแลตัวชี้วัด เพื่อเก็บข้อมูลและรับผิดชอบดำเนินการ

สำหรับตัวชี้วัดที่กำหนดในแผนปฏิบัติการ ประจำปีงบประมาณ พ.ศ. ๒๕๕๘ จะครอบคลุมตัวชี้วัดตามคำรับรองการปฏิบัติราชการ ประจำปีงบประมาณ พ.ศ. ๒๕๕๘ และตัวบ่งชี้การประกันคุณภาพภายใน ปีการศึกษา ๒๕๕๗ ตัวชี้วัดเพื่อการรับรองมาตรฐานคุณภาพ

**ผู้กำกับดูแลตัวชี้วัด ผู้จัดเก็บข้อมูลและผู้รับผิดชอบดำเนินการ**

ประเด็นยุทธศาสตร์/เป้าประสงค์/ตัวชี้วัด	ผู้กำกับดูแลตัวชี้วัด	ผู้จัดเก็บข้อมูลและผู้รับผิดชอบดำเนินการ
<b>ประเด็นยุทธศาสตร์ที่ ๑ : ประสานร่วมมือสร้างโอกาสในการศึกษาทุกระดับ และพัฒนาและส่งเสริมการเรียนการสอนให้มีคุณภาพสู่มาตรฐาน</b>		
<b>เป้าประสงค์ที่ ๑ บัณฑิตมีคุณภาพ คุณธรรม จริยธรรม ค่านิยมทางวัฒนธรรมที่ดีงาม เป็นที่ยอมรับของสังคม</b>		
๑. จำนวนโครงการ/กิจกรรมเสริมสร้างการเรียนการสอนที่เน้นคุณธรรม จริยธรรม	รศ.ดร.สุชาติ แสงทอง ผศ.ดร.สุภาวรรณ วงศ์คำจันทร์	ดร.รุ่งรัตติกาล ม่วงไหม อ.พัทธดนย์ สนธิรักษ์
๒. จำนวนโครงการ/กิจกรรมสร้างแนวทางการพัฒนาและปรับปรุงหลักสูตร เพิ่มศักยภาพการเรียนรู้ของผู้เรียน	อ.พงษ์ศักดิ์ ศิริโสม อ.อนุสรณ์ สิ้นสะอาด	นายปริญญา จันเจริญ น.ส.ศุภรสวรรค์ รอเพชร
๓. จำนวนโครงการ/กิจกรรมส่งเสริมและสนับสนุนการพัฒนาคุณภาพการจัดการเรียนการสอน		
<b>ประเด็นยุทธศาสตร์ที่ ๒ : สร้างความรู้ และนวัตกรรมทางวัฒนธรรมไปสู่การปฏิบัติทั้งระดับปัจเจกบุคคล ชุมชน องค์กรและภาคการผลิต</b>		
<b>เป้าประสงค์ที่ ๒ มีฐานข้อมูลทางความหลากหลายทางวัฒนธรรม ต่อยอดภูมิปัญญาสู่การพัฒนาท้องถิ่น</b>		
๑. จำนวนผลงานวิจัยหรืองานสร้างสรรค์ด้านการทำนุบำรุงศิลปะและวัฒนธรรม	รศ.ดร.สุชาติ แสงทอง ผศ.ดร.สุภาวรรณ วงศ์คำจันทร์	ดร.รุ่งรัตติกาล ม่วงไหม อ.พัทธดนย์ สนธิรักษ์
๒. จำนวนกิจกรรม/โครงการที่สนับสนุนนักวิจัยในการทำวิจัยเชิงปฏิบัติการ	อ.พงษ์ศักดิ์ ศิริโสม อ.อนุสรณ์ สิ้นสะอาด	นายปริญญา จันเจริญ น.ส.ศุภรสวรรค์ รอเพชร
๓. จำนวนโครงการ/กิจกรรมส่งเสริมการเรียนรู้ตามโครงการอนุรักษ์พันธุกรรมพืชอันเนื่องมาจากพระราชดำริ สมเด็จพระเทพรัตนราชสุดาฯ สยามบรมราชกุมารี (อพ.สธ.)		

ประเด็นยุทธศาสตร์/เป้าประสงค์/ตัวชี้วัด	ผู้กำกับดูแลตัวชี้วัด	ผู้จัดเก็บข้อมูลและ ผู้รับผิดชอบดำเนินการ
๔. จำนวนผลงานวิจัยหรืองานสร้างสรรค์ที่ ได้รับการเผยแพร่ในระดับชาติ หรือ นานาชาติ		
ประเด็นยุทธศาสตร์ที่ ๓ : ให้บริการวิชาการ ถ่ายทอดเทคโนโลยีทางวัฒนธรรมที่มีคุณภาพให้เกิดการพัฒนาที่ยั่งยืนของท้องถิ่น		
เป้าประสงค์ที่ ๓ บุคลากรและหน่วยงานท้องถิ่น ได้รับการบริการวิชาการที่มีคุณภาพ สอดคล้องกับความต้องการของชุมชนท้องถิ่น		
๑. จำนวนโครงการ/กิจกรรมบริการวิชาการ ให้แก่บุคคลภายในและภายนอก	รศ.ดร.สุชาติ แสงทอง ผศ.ดร.สุภาวรรณ วงศ์คำจันทร์	อ.ทัศนiper วิชาลสุวรรณกร ดร.รุ่งรัตติกาล ม่วงไหม
๒. จำนวนเครือข่ายความร่วมมือกับหน่วยงาน ภายนอก	อ.พงษ์ศักดิ์ ศิริโสม อ.อนุสรณ์ สิ้นสะอาด	อ.พัทธดนย์ สนธิรักษ์ นายปริญญา จันเจริญ
๓. จำนวนโครงการ/กิจกรรมค้นคว้าวิจัยที่ได้รับ งบประมาณสนับสนุนจากหน่วยงานภายนอก		น.ส.ศุภรสวรรค์ รอเพชร
ประเด็นยุทธศาสตร์ที่ ๔ : อนุรักษ์ ฟื้นฟู พัฒนาและสืบสานคุณค่าความหลากหลายทางวัฒนธรรม		
เป้าประสงค์ที่ ๔ มีการอนุรักษ์ ฟื้นฟู พัฒนา ศิลปะและวัฒนธรรม ภูมิปัญญาชาวบ้าน ทรัพยากร ธรรมชาติและ สิ่งแวดล้อมท้องถิ่นเพื่อการเรียนรู้ และสร้างสรรค์		
๑. จำนวนโครงการ/กิจกรรมที่สร้างเครือข่าย ความร่วมมือกับชุมชน ท้องถิ่น	รศ.ดร.สุชาติ แสงทอง ผศ.ดร.สุภาวรรณ วงศ์คำจันทร์	อ.ทัศนiper วิชาลสุวรรณกร ดร.รุ่งรัตติกาล ม่วงไหม
๒. จำนวนโครงการวันสำคัญของชาติ และ กิจกรรมด้านทำนุบำรุงศิลปะและวัฒนธรรม	อ.พงษ์ศักดิ์ ศิริโสม อ.อนุสรณ์ สิ้นสะอาด	อ.พัทธดนย์ สนธิรักษ์ นายปริญญา จันเจริญ
๓. จำนวนโครงการ/กิจกรรมสร้างเครือข่ายในการ ฟื้นฟูและอนุรักษ์สิ่งแวดล้อมธรรมชาติและ ศิลปกรรมท้องถิ่น		น.ส.ศุภรสวรรค์ รอเพชร
ประเด็นยุทธศาสตร์ที่ ๕ : ส่งเสริมศักยภาพครูและบุคลากรทางการศึกษาให้มีคุณภาพและมีโลกทัศน์ใหม่เกี่ยวกับ การเรียนรู้วัฒนธรรมศึกษา		
เป้าประสงค์ที่ ๕ ครูและบุคลากรทางการศึกษา มีคุณภาพ และมีโลกทัศน์ใหม่เกี่ยวกับกระบวนการเรียนรู้ วัฒนธรรมศึกษา		
๑. จำนวนโครงการ/กิจกรรมที่ปรับกระบวนการ ทัศน์ครู บุคลากรทางการศึกษา และ สนับสนุนปราชญ์ กลุ่มแกนนำ และผู้รู้ ถ่ายทอดความรู้	รศ.ดร.สุชาติ แสงทอง ผศ.ดร.สุภาวรรณ วงศ์คำจันทร์ อ.พงษ์ศักดิ์ ศิริโสม อ.อนุสรณ์ สิ้นสะอาด	อ.ทัศนiper วิชาลสุวรรณกร ดร.รุ่งรัตติกาล ม่วงไหม อ.พัทธดนย์ สนธิรักษ์ นายปริญญา จันเจริญ
๒. จำนวนโครงการ/กิจกรรมด้านการบูรณาการ กับการทำนุบำรุงศิลปะและวัฒนธรรม		น.ส.ศุภรสวรรค์ รอเพชร
๓. จำนวนโครงการ/กิจกรรมสร้างเครือข่ายใน การพัฒนาครู และบุคลากรทางการศึกษา		
ประเด็นยุทธศาสตร์ที่ ๖ : กำหนดแนวทางการบริหารจัดการให้ได้มาตรฐาน เป็นไปตามหลักเกณฑ์ และวิธีการ บริหารกิจการบ้านเมืองที่ดี		

ประเด็นยุทธศาสตร์/เป้าประสงค์/ตัวชี้วัด	ผู้กำกับดูแลตัวชี้วัด	ผู้จัดเก็บข้อมูลและ ผู้รับผิดชอบดำเนินการ
<b>เป้าประสงค์ที่ ๒ มีระบบบริหารจัดการที่ดีได้มาตรฐาน ยึดหลักธรรมาภิบาล</b>		
๑. จำนวนครั้งในการจัดประชุมคณะกรรมการ สำนักศิลปะและวัฒนธรรม	รศ.ดร.สุชาติ แสงทอง ผศ.ดร.สุภาวรรณ วงศ์คำจันทร์	อ.ทศนีย์พร วิศาลสุวรรณกร ดร.รุ่งรัตติกาล ม่วงไหม
๒. ร้อยละความสำเร็จของการเบิกจ่ายเงิน งบประมาณตามแผน	อ.พงษ์ศักดิ์ ศิริโสม อ.อนุสรณ์ สิ้นสะอาด	อ.พัทธดนย์ สนธิรักษ์ นางช่อลัดดา คันธชิต
๓. จำนวนโครงการ/กิจกรรมที่สนับสนุนบุคลากร ในการอบรม ศึกษาดูงานเพื่อเพิ่มศักยภาพใน การทำงาน		น.ส.ศุภรสุวรรณค์ รอเพ็ชร

## ส่วนที่สาม

### การติดตาม ตรวจสอบ และประเมินผลงาน

ในการปฏิบัติราชการให้ได้ผลผลิตและผลลัพธ์ ตามเป้าหมายที่กำหนดนั้น สำนักศิลปะและวัฒนธรรมได้กำหนดให้ทุกกลุ่มงานได้ดำเนินการให้เป็นไปตามขั้นตอน ตั้งแต่การวางแผน การนำแผนไปปฏิบัติและการประเมินผล โดยจัดให้มีการจัดทำรายงานผลการประเมินตนเอง ให้สอดคล้องกับเกณฑ์มาตรฐานของคณะกรรมการประเมินแต่ละคณะที่เกี่ยวข้อง เช่น การประกันคุณภาพภายใน การปฏิบัติราชการตามคำรับรองการปฏิบัติราชการ และการติดตามตรวจสอบและประเมินผลงานของสำนักศิลปะและวัฒนธรรมเป็นต้น

#### องค์ประกอบสำคัญในการติดตาม ตรวจสอบ และประเมินผลงาน

๑. การ จัดทำแผนปฏิบัติราชการประจำปีงบประมาณ คู่มือการประกันคุณภาพภายใน และคำรับรองการปฏิบัติราชการ ประจำปีงบประมาณ
๒. การจัดทำงบประมาณรายจ่าย ประจำปีงบประมาณ ประเภทเงินแผ่นดิน และเงินรายได้
๓. การวางแผนและบริหารโครงการ ให้บรรลุเป้าหมายตามตัวชี้วัดและตัวบ่งชี้
๔. รายงานการติดตาม ตรวจสอบ และประเมินผลงาน ของสำนักศิลปะและวัฒนธรรม
๕. รายงานประเมินตนเอง (SAR) ตามคำรับรองการปฏิบัติราชการ
๖. รายงานประเมินตนเอง (SAR) ในการประกันคุณภาพภายใน
๗. รายงานประจำปีที่เป็นรายงานประเมินตนเองที่ผ่านกระบวนการตรวจสอบ (CAR) และการประเมินจากคณะกรรมการประเมินจากบุคคลภายนอก

## กระบวนการการติดตามความก้าวหน้าการดำเนินโครงการ

การติดตามความก้าวหน้าของการดำเนินโครงการ ของสำนักศิลปะและวัฒนธรรม ดำเนินการตามกระบวนการและขั้นตอนต่าง ๆ เพื่อนำไปสู่การปฏิบัติ ดังนี้

กระบวนการ	การดำเนินงาน
<div style="border: 1px solid red; padding: 5px; margin: 5px auto; width: 80%;">ตรวจสอบอนุมัติโครงการ รวมถึงเป้าหมายและขอบเขตของโครงการ</div>	<ul style="list-style-type: none"> <li>• ตรวจสอบรายละเอียดการอนุมัติให้ดำเนินโครงการ</li> <li>• ตรวจสอบเป้าหมายและขอบเขตของโครงการ</li> </ul>
<div style="border: 1px solid red; padding: 5px; margin: 5px auto; width: 80%;">จัดทำแผนปฏิบัติการโครงการ และแผนงบประมาณโครงการ</div>	<ul style="list-style-type: none"> <li>• จัดทำรายละเอียดแผนปฏิบัติการ (Project Schedule) แผนงบประมาณ (Project Cost) ที่ต้องชัดเจนและสอดคล้องกัน</li> <li>• ใช้เป็นแผนอ้างอิงในการติดตามความคืบหน้าของโครงการและสามารถแก้ไขปัญหาได้อย่างเป็นระบบ</li> </ul>
<div style="border: 1px solid red; padding: 5px; margin: 5px auto; width: 80%;">ติดตามคืบหน้าตามแผนปฏิบัติการ และแผนงบประมาณ</div>	<ul style="list-style-type: none"> <li>• ติดตามความคืบหน้าตามแผนปฏิบัติการและแผนงบประมาณ โดยเปรียบเทียบกับผลที่ดำเนินการได้จริง ณ เวลาปัจจุบัน</li> </ul>
<div style="border: 1px solid red; padding: 5px; margin: 5px auto; width: 80%;">ปรับเปลี่ยนแผนปฏิบัติการ แผนงบประมาณ และระยะเวลาดำเนินงาน</div>	<ul style="list-style-type: none"> <li>• วิเคราะห์ความเบี่ยงเบนของแผนทั้งในเชิงปริมาณ คุณภาพ และระยะเวลา</li> <li>• พิจารณาปรับเปลี่ยนแผนปฏิบัติการ แผนงบประมาณ และระยะเวลาดำเนินงาน เพื่อให้โครงการจะบรรลุเป้าหมายที่กำหนด</li> </ul>
<div style="border: 1px solid red; padding: 5px; margin: 5px auto; width: 80%;">ติดตามปัญหาและอุปสรรค ตลอดจนวิธีการแก้ไขปัญหา</div>	<ul style="list-style-type: none"> <li>• ประมวลผลปัญหาที่เกิดขึ้นจากการดำเนินโครงการ                             <ul style="list-style-type: none"> <li>• บุคลากร (Man)</li> <li>• การบริหารจัดการ (Management)</li> <li>• วัสดุ/อุปกรณ์ (Material)</li> <li>• งบประมาณ (Money)</li> <li>• เทคโนโลยี (Technology)</li> <li>• สภาพแวดล้อม (Environment)</li> </ul> </li> </ul>



## การรายงานผลการดำเนินการ การปฏิบัติราชการ

ในการดำเนินการตามแผนปฏิบัติราชการ สำนักศิลปะและวัฒนธรรมต้องจัดทำรายงานผลการปฏิบัติราชการ เป็นระยะอย่างต่อเนื่องให้สอดคล้องกับเกณฑ์การประเมินจากหน่วยงานที่มาประเมินทั้งหน่วยงานภายในและ ภายนอก ดังนี้

๑. การรายงานการใช้จ่ายงบประมาณตามแผนการปฏิบัติการ และแผนงบประมาณ
๒. รายงานความก้าวหน้าการตรวจสอบภายใน โดยคณะกรรมการติดตามตรวจสอบภายใน ที่สภามหาวิทยาลัยแต่งตั้ง
๓. รายงานประเมินผลประสิทธิภาพ และประสิทธิผลการใช้จ่ายงบประมาณและประเมินหัวหน้าหน่วยงาน คณะกรรมการติดตามตรวจสอบประเมินผลงานมหาวิทยาลัย ที่สภามหาวิทยาลัยแต่งตั้ง
๔. รายงานประเมินตนเองตามคำรับรองการปฏิบัติราชการ โดยคณะกรรมการที่มหาวิทยาลัยแต่งตั้งเพื่อรับการประเมินจากคณะกรรมการประเมินภายนอกของสำนักงาน ก.พ.ร.
๕. การรายงานประเมินตนเองในการประกันคุณภาพภายใน โดยคณะกรรมการที่มหาวิทยาลัยแต่งตั้งเพื่อรับการประเมินจากคณะกรรมการประเมินภายนอก ของสำนักงานคณะกรรมการการอุดมศึกษา

\*\*\*\*\*