



แผนปฏิบัติการ
ประจำปีงบประมาณ ๒๕๕๙

สำนักศิลปะและวัฒนธรรม
มหาวิทยาลัยราชภัฏนครสวรรค์

คำนำ

สำนักศิลปะและวัฒนธรรมมีภารกิจหลักด้านการทำนุบำรุงศิลปะและวัฒนธรรม ดังนั้นเพื่อให้การปฏิบัติงานเป็นไปอย่างมีประสิทธิภาพจึงได้จัดทำแผนปฏิบัติการในปีงบประมาณในปี ๒๕๕๙ เพื่อให้บรรลุ พันธกิจ คือ

๑) บริการการเรียนรู้ทางวัฒนธรรมและบูรณาการวัฒนธรรมและภูมิปัญญาไทย โดยส่งเสริมการศึกษาค้นคว้า วิจัยและเผยแพร่ ศิลปวัฒนธรรมของท้องถิ่นและของชาติ ตลอดจนการกระตุ้น ให้ตระหนักในคุณค่าของศิลปวัฒนธรรมที่มีความภาคภูมิใจในเอกลักษณ์ทางวัฒนธรรม รวมถึง สนับสนุนองค์การทางวัฒนธรรมของมหาวิทยาลัยให้ทำหน้าที่เป็นแหล่งวิชาการด้านศิลปวัฒนธรรม โดยจัดระบบฐานข้อมูลสารสนเทศทางวัฒนธรรมภายในจังหวัดนครสวรรค์ และจังหวัดใกล้เคียง

๒) การบริการและการจัดการด้านวัฒนธรรม โดยจัดให้มีการประกันคุณภาพการศึกษาในสำนักศิลปะและวัฒนธรรม รวมถึงดำเนินการจัดการด้านศิลปะและวัฒนธรรม อย่างเป็นระบบ

แผนปฏิบัติการฉบับนี้ จะเป็นส่วนหนึ่งในการผลักดัน กลุ่มงานภายในสำนักศิลปะและวัฒนธรรม ดำเนินการให้เป็นไปตาม ประเด็นยุทธศาสตร์ที่ตั้งไว้ได้อย่างถูกต้อง เป็นรูปธรรม และมีความชัดเจน ครบถ้วนต่อไป



(รองศาสตราจารย์ ดร.สุชาติ แสงทอง)
ผู้อำนวยการสำนักศิลปะ และวัฒนธรรม

สารบัญ

เรื่อง	หน้า
คำนำ	ก
ส่วนที่หนึ่ง	
ปรัชญา วิสัยทัศน์ พันธกิจ ประเด็นยุทธศาสตร์ และเป้าประสงค์เชิงยุทธศาสตร์	๑
ความเชื่อมโยงระหว่างวิสัยทัศน์ พันธกิจ ประเด็นยุทธศาสตร์ และเป้าประสงค์หลักเชิงยุทธศาสตร์	๓
แผนภูมิแสดงความเชื่อมโยง	๔
ความเชื่อมโยงยุทธศาสตร์ของมหาวิทยาลัยราชภัฏนครสวรรค์กับประเด็นยุทธศาสตร์ เป้าประสงค์ กลยุทธ์ และตัวชี้วัด	๘
จุดเน้นที่สำคัญในการดำเนินงาน ปีงบประมาณ พ.ศ.๒๕๕๘ – ๒๕๖๑	๑๔
งบประมาณรายจ่าย งบประมาณแผ่นดิน และงบประมาณรายได้	๑๕
ประเด็นยุทธศาสตร์ เป้าประสงค์ ตัวชี้วัด โครงการ และงบประมาณ	๑๗
ตารางวิเคราะห์ความสอดคล้องระหว่างแผนกลยุทธ์กับแผนปฏิบัติราชการ ประจำปีทั้ง ๔ พันธกิจ	๓๓
ส่วนที่สอง	
การนำแผนไปสู่การปฏิบัติ ผู้กำกับดูแลตัวชี้วัด ผู้จัดเก็บข้อมูลและผู้รับผิดชอบ ดำเนินการ	๓๖
ส่วนที่สาม	
การติดตาม ตรวจสอบ และประเมินผลงาน	๓๘
กระบวนการการติดตามความก้าวหน้าการดำเนินโครงการ	๓๙
การรายงานผลการดำเนินการ การปฏิบัติราชการ	๔๐

ส่วนที่หนึ่ง

แผนยุทธศาสตร์สู่การปฏิบัติ ประจำปีงบประมาณ ๒๕๕๙

ปรัชญา วิสัยทัศน์ พันธกิจ ประเด็นยุทธศาสตร์ และเป้าประสงค์เชิงยุทธศาสตร์

ปรัชญา

อนุรักษ์ ฟื้นฟู พัฒนา และเผยแพร่ ความหลากหลายทางวัฒนธรรมของชุมชนต้นแม่น้ำเจ้าพระยา

วิสัยทัศน์

เป็นหน่วยงานในการแสวงหาและพัฒนาองค์ความรู้ทางวัฒนธรรมอย่างมีส่วนร่วม เพื่อให้ได้มาซึ่งอัตลักษณ์ และนำไปสู่การพัฒนาท้องถิ่นอย่างยั่งยืน

พันธกิจ

๑. ประสานความร่วมมือจัดการศึกษาวิชาการในทุกระดับ
๒. ประสานความร่วมมือการวิจัยประวัติศาสตร์และวัฒนธรรม ส่งเสริมและสืบสานโครงการอันเนื่องมาจากพระราชดำริ
๓. บริการวิชาการแก่สังคมและบูรณาการโครงการพระราชดำริ
๔. ปรับปรุง ถ่ายทอด และพัฒนาเทคโนโลยีทางวัฒนธรรม
๕. ทำนุบำรุงศิลปและวัฒนธรรม
๖. ร่วมส่งเสริมการผลิตและพัฒนาครูและบุคลากรทางการศึกษา

ประเด็นยุทธศาสตร์

๑. ประสานร่วมมือสร้างโอกาสในการศึกษา พัฒนาและส่งเสริมการเรียนการสอนให้มีคุณภาพ
๒. สร้างความรู้และนวัตกรรมทางวัฒนธรรมไปสู่การปฏิบัติทั้งระดับปัจเจกบุคคล ชุมชน และองค์กร
๓. ให้บริการวิชาการ ถ่ายทอดเทคโนโลยีทางวัฒนธรรมที่มีคุณภาพแก่ท้องถิ่น
๔. อนุรักษ์ ฟื้นฟู พัฒนา และสืบสานคุณค่าความหลากหลายทางวัฒนธรรม
๕. ส่งเสริมศักยภาพครูและบุคลากรทางการศึกษาให้มีคุณภาพและมีโลกทัศน์ใหม่เกี่ยวกับการเรียนรู้วัฒนธรรมศึกษา
๖. กำหนดแนวทางการบริหารจัดการให้ได้มาตรฐาน เป็นไปตามหลักเกณฑ์ และวิธีการบริหารกิจการบ้านเมืองที่ดี

เป้าประสงค์

๑. เยาวชนและนักศึกษาที่มีคุณภาพ คุณธรรม จริยธรรม ค่านิยมทางวัฒนธรรมที่พึงามเป็นที่ยอมรับของสังคม
๒. มีฐานข้อมูลความหลากหลายทางวัฒนธรรม ต่อยอดภูมิปัญญาสู่การพัฒนาท้องถิ่น
๓. บุคลากรและหน่วยงานท้องถิ่น ได้รับการบริการวิชาการที่มีคุณภาพ สอดคล้องกับความต้องการของชุมชนท้องถิ่น
๔. มีการอนุรักษ์ ฟื้นฟู พัฒนา ศิลปะและวัฒนธรรม ภูมิปัญญาชาวบ้าน ทรัพยากร ธรรมชาติ และสิ่งแวดล้อมท้องถิ่นเพื่อการเรียนรู้ และสร้างสรรค์
๕. ครูและบุคลากรทางการศึกษามีคุณภาพ และมีโลกทัศน์ใหม่เกี่ยวกับกระบวนการเรียนรู้ วัฒนธรรมศึกษา
๖. มีระบบบริหารจัดการที่ดีได้มาตรฐาน ยึดหลักธรรมาภิบาล

วัตถุประสงค์

๑. เพื่อส่งเสริมให้เยาวชนมีความประพฤติ มีการปฏิบัติตนที่ดีตามขนบธรรมเนียม วัฒนธรรมประเพณีไทย
๒. เพื่อรวบรวมข้อมูลทางศิลปะและวัฒนธรรมของท้องถิ่น แล้วนำข้อมูลมาจัดทำเป็น ฐานข้อมูลทางวัฒนธรรม
๓. เพื่อให้บริการวิชาการแก่บุคคลภายในและภายนอกในด้านศิลปะและวัฒนธรรม
๔. เพื่ออนุรักษ์ ฟื้นฟู พัฒนา งานด้านศิลปะและวัฒนธรรม และการอนุรักษ์สิ่งแวดล้อม ธรรมชาติและศิลปกรรมในท้องถิ่น
๕. เพื่อพัฒนาศักยภาพครูและบุคลากรทางการศึกษาในการการเรียนรู้วัฒนธรรมศึกษา
๖. เพื่อให้การบริหารงานเป็นไปอย่างถูกต้อง รวดเร็ว และมีประสิทธิภาพ

ความเชื่อมโยงระหว่างวิสัยทัศน์ พันธกิจ ประเด็นยุทธศาสตร์
และเป้าประสงค์หลักเชิงยุทธศาสตร์

วิสัยทัศน์มหาวิทยาลัย

มหาวิทยาลัยราชภัฏนครสวรรค์ เป็นสถาบันอุดมศึกษาชั้นนำ เพื่อพัฒนาท้องถิ่น



วิสัยทัศน์สำนักศิลปะและวัฒนธรรม

เป็นหน่วยงานในการแสวงหาและพัฒนาองค์ความรู้ทางวัฒนธรรมอย่างมีส่วนร่วม เพื่อให้
ได้มาซึ่งอัตลักษณ์ และนำไปสู่การพัฒนาท้องถิ่นอย่างยั่งยืน



ประเด็นยุทธศาสตร์

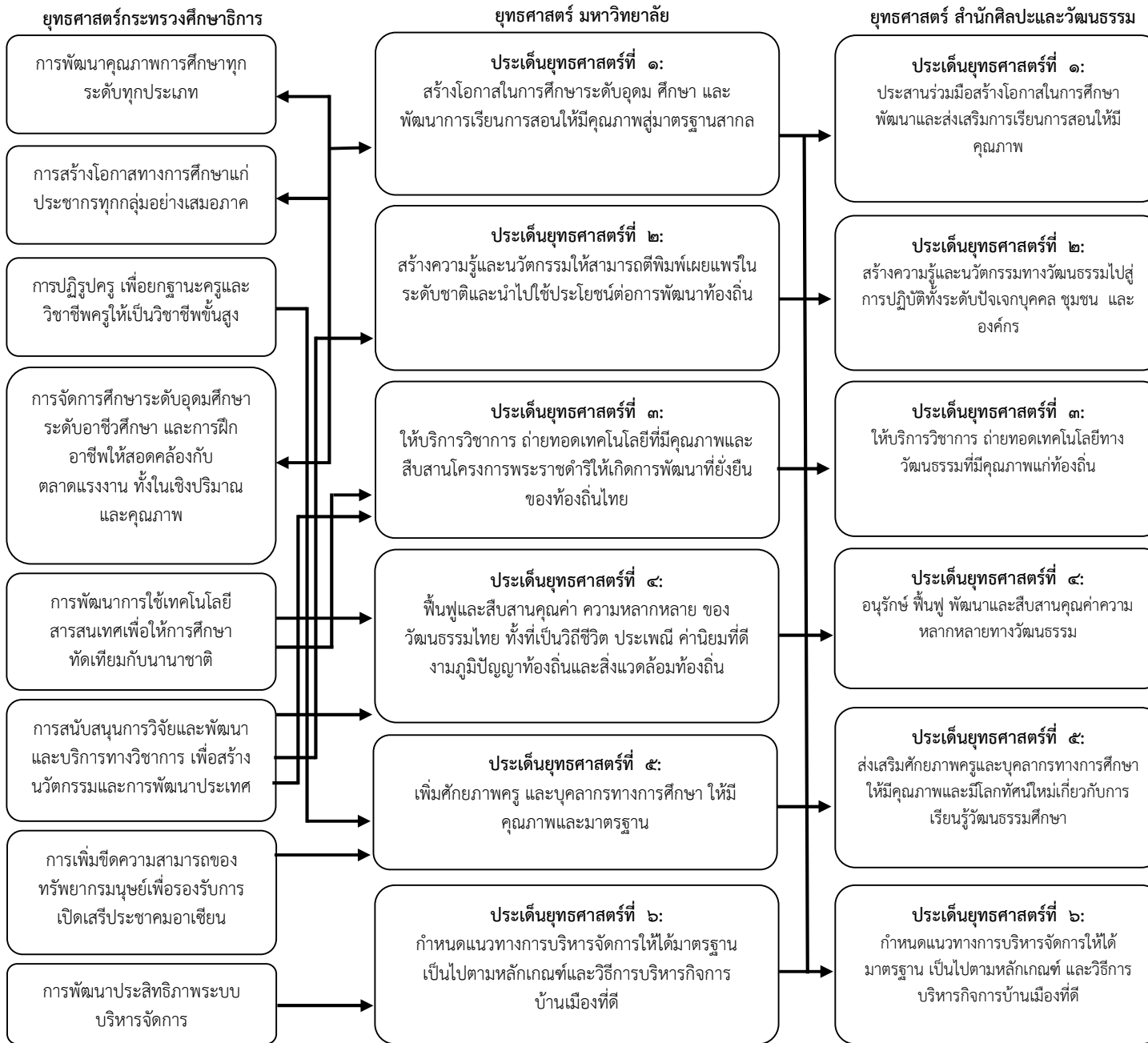
๑. ประสาน ร่วมมือสร้าง โอกาสใน การศึกษา พัฒนา และส่งเสริมการ เรียนการสอนให้มี คุณภาพ	๒. สร้างความรู้ และนวัตกรรม ทางวัฒนธรรม ไปสู่การปฏิบัติ ทั้งระดับปัจเจก บุคคล ชุมชน และองค์กร	๓. ให้บริการ วิชาการ ถ่ายทอด เทคโนโลยีทาง วัฒนธรรมที่มี คุณภาพให้เกิด การพัฒนาที่ ยั่งยืนของท้องถิ่น	๔. อนุรักษ์ พัฒนา และสืบ สานคุณค่าความ หลากหลายทาง วัฒนธรรม	๕. ส่งเสริม ศักยภาพครูและ บุคลากรทางการ ศึกษาให้มี คุณภาพและมี โลกทัศน์ใหม่ เกี่ยวกับการ เรียนรู้วัฒนธรรม ศึกษา	๖. กำหนด แนวทางการ บริหารจัดการให้ ได้มาตรฐาน เป็นไปตาม หลักเกณฑ์ และ วิธีการบริหาร กิจการบ้านเมืองที่ ดี
--	---	--	---	---	---



เป้าประสงค์หลักเชิงยุทธศาสตร์

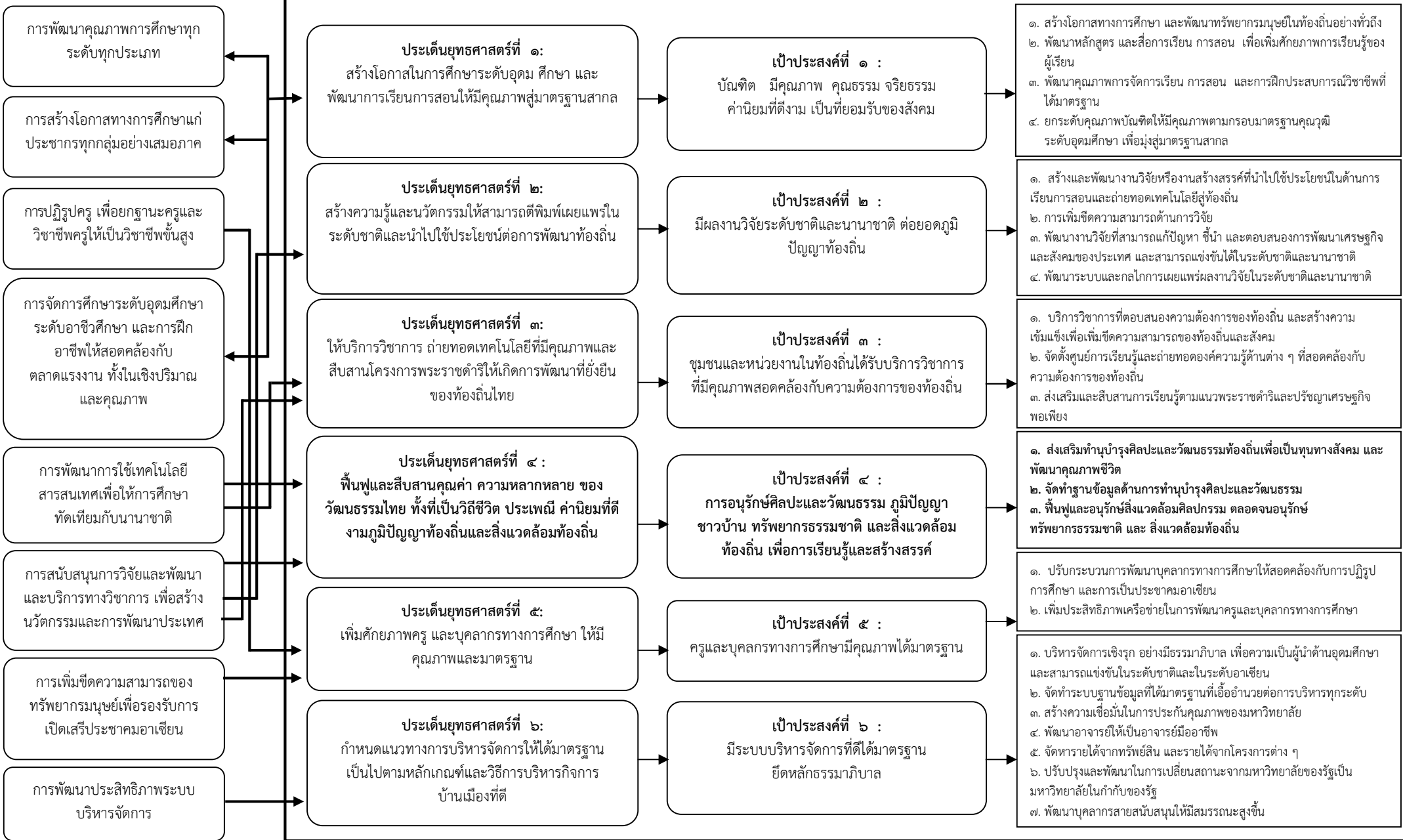
๑. เยาวชนและ นักศึกษามี คุณภาพ คุณธรรม จริยธรรม ค่านิยมทาง วัฒนธรรมที่ดีงาม เป็นที่ยอมรับของ สังคม	๒. มีฐานข้อมูล ทางความ หลากหลายทาง วัฒนธรรม ต่อ ยอดภูมิปัญญาสู่ การพัฒนา ท้องถิ่น	๓. บุคลากรและ หน่วยงานท้องถิ่น ได้รับการบริการ วิชาการที่มี คุณภาพ สอดคล้องกับ ความต้องการ ของชุมชนท้องถิ่น	๔. มีการอนุรักษ์ ฟื้นฟู พัฒนา ศิลปะและ วัฒนธรรม ภูมิ ปัญญาชาวบ้าน ทรัพยากร ธรรมชาติและ สิ่งแวดล้อม ท้องถิ่นเพื่อการ เรียนรู้ และ สร้างสรรค์	๕. ครูและบุคลากร ทางการศึกษา มี คุณภาพ และมี โลกทัศน์ใหม่ เกี่ยวกับการ กระบวนการ เรียนรู้วัฒนธรรม ศึกษา	๖. มีระบบ บริหารจัดการที่ดี ได้มาตรฐาน ยึด หลักธรรมาภิบาล
--	---	--	---	--	--

แผนภูมิแสดงความเชื่อมโยงระหว่างประเด็นยุทธศาสตร์ ของกระทรวงศึกษาธิการ มหาวิทยาลัย และ ยุทธศาสตร์สำนักศิลปะและวัฒนธรรม



แผนภูมิแสดงความเชื่อมโยงระหว่างประเด็นยุทธศาสตร์กระทรวงศึกษาธิการ กับประเด็นยุทธศาสตร์ เป้าประสงค์ และกลยุทธ์ของมหาวิทยาลัยราชภัฏนครสวรรค์

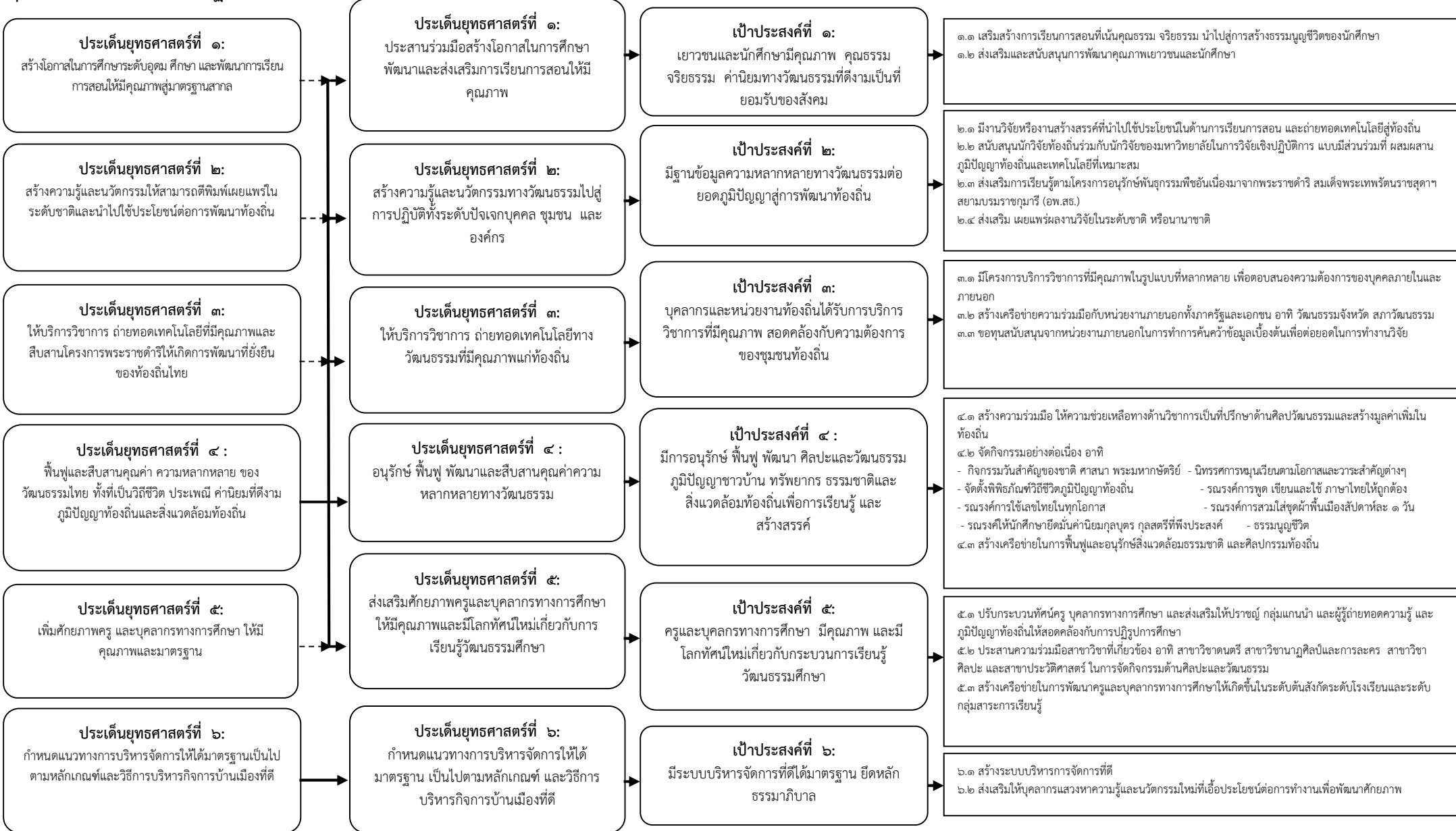
ยุทธศาสตร์กระทรวงศึกษาธิการ



แผนภูมิแสดงความเชื่อมโยงระหว่างประเด็นยุทธศาสตร์มหาวิทยาลัย กับประเด็นยุทธศาสตร์ เป้าประสงค์ และกลยุทธ์ของสำนักศิลปะและวัฒนธรรม

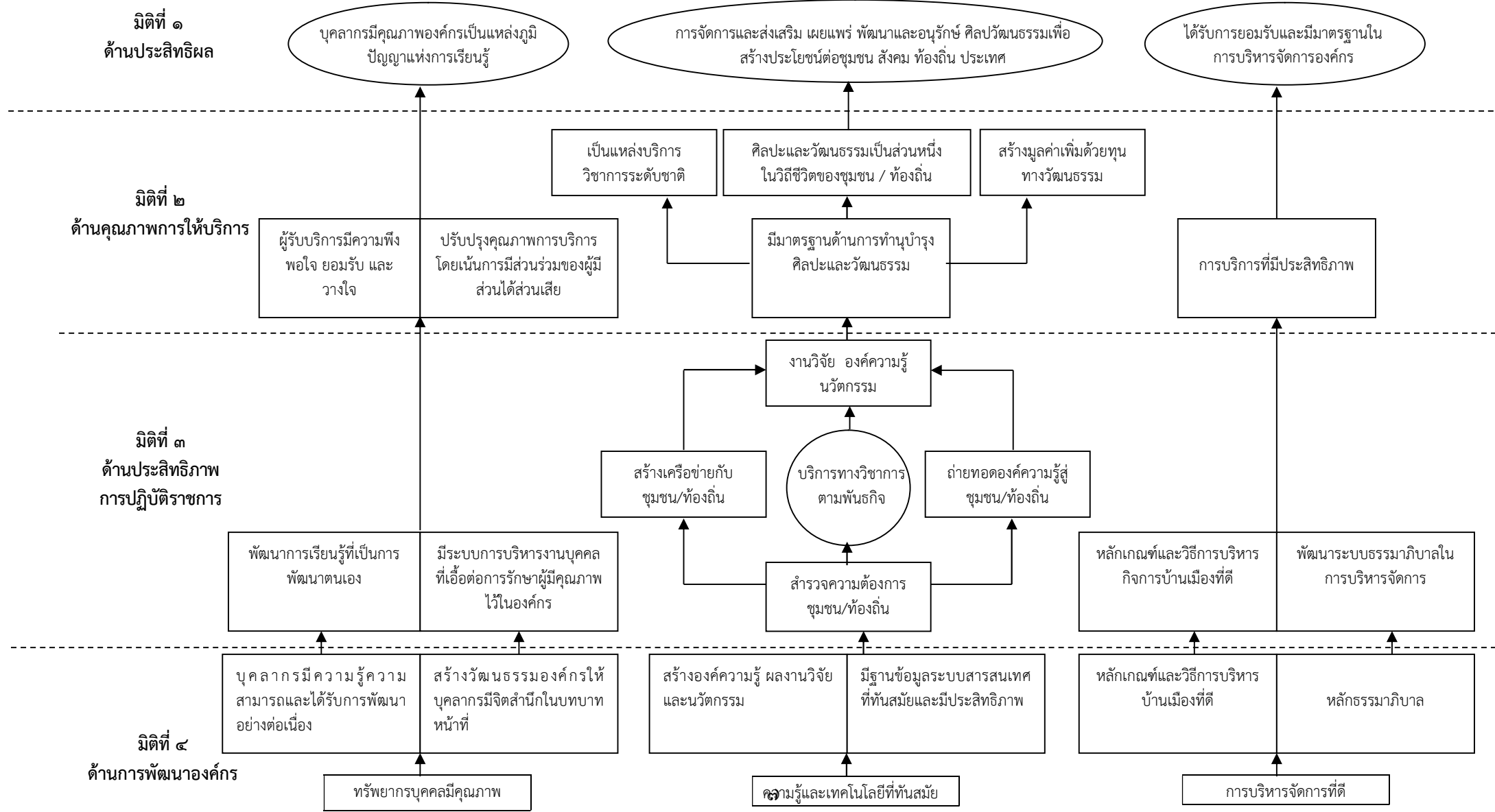
ยุทธศาสตร์มหาวิทยาลัยราชภัฏนครสวรรค์

ยุทธศาสตร์สำนักศิลปะและวัฒนธรรม



แผนที่ยุทธศาสตร์ สำนักศิลปะและวัฒนธรรม มหาวิทยาลัยราชภัฏนครสวรรค์

วิสัยทัศน์ : เป็นหน่วยงานในการแสวงหาและพัฒนาองค์ความรู้ทางวัฒนธรรมอย่างมีส่วนร่วม เพื่อให้ได้มาซึ่งอัตลักษณ์ และนำไปสู่การพัฒนาท้องถิ่นอย่างยั่งยืน



ความเชื่อมโยงยุทธศาสตร์ของมหาวิทยาลัยราชภัฏนครสวรรค์กับประเด็นยุทธศาสตร์ เป้าประสงค์ กลยุทธ์ และตัวชี้วัด ของสำนักศิลปะและวัฒนธรรม

ยุทธศาสตร์มหาวิทยาลัยราชภัฏนครสวรรค์	ประเด็นยุทธศาสตร์สำนัก	เป้าประสงค์	ตัวชี้วัด	เป้าหมาย	กลยุทธ์
๑. สร้างโอกาสในการศึกษาระดับอุดมศึกษา และพัฒนาการเรียนการสอนให้มีคุณภาพสู่มาตรฐานสากล	๑. ประสานร่วมมือสร้างโอกาสในการศึกษา พัฒนาและส่งเสริมการเรียนการสอนให้มีคุณภาพ	๑. เยาวชนและนักศึกษา มีคุณภาพ คุณธรรม จริยธรรม ค่านิยมทางวัฒนธรรมที่ดีงามเป็นที่ยอมรับของสังคม	๑. จำนวนโครงการ/กิจกรรมที่ส่งเสริมสนับสนุนคุณธรรม จริยธรรม ให้กับเยาวชน และนักศึกษา ๒. ร้อยละความสำเร็จในการดำเนินกิจกรรม/โครงการตามวัตถุประสงค์	๑ โครงการ ร้อยละ ๗๕	๑.๑ เสริมสร้างการเรียนการสอนที่เน้นคุณธรรม จริยธรรม นำไปสู่การสร้างธรรมณูญชีวิตของนักศึกษา ๑.๒ ส่งเสริมและสนับสนุนการพัฒนาคุณภาพเยาวชนและนักศึกษา

ยุทธศาสตร์มหาวิทยาลัย ราชภัฏนครสวรรค์	ประเด็นยุทธศาสตร์สำนัก	เป้าประสงค์	ตัวชี้วัด	เป้าหมาย	กลยุทธ์
<p>๒. สร้างความรู้และนวัตกรรมให้สามารถตีพิมพ์เผยแพร่ในระดับชาติและนำไปใช้ประโยชน์ต่อการพัฒนาท้องถิ่น</p>	<p>๒. สร้างความรู้และนวัตกรรมทางวัฒนธรรมไปสู่การปฏิบัติทั้งระดับปัจเจกบุคคล ชุมชนและองค์กร</p>	<p>๒. มีฐานข้อมูลความหลากหลายทางวัฒนธรรม ต่อยอดภูมิปัญญาสู่การพัฒนาท้องถิ่น</p>	<p>๑. จำนวนผลงานวิจัยหรืองานสร้างสรรค์ด้านการทำนุบำรุงศิลปะและวัฒนธรรม</p> <p>๒. จำนวนโครงการ/กิจกรรมส่งเสริมการเรียนรู้ตามโครงการอนุรักษ์พันธุกรรมพืชอันเนื่องมาจากพระราชดำริสมเด็จพระเทพรัตนราชสุดาฯ สยามบรมราชกุมารี (อพ.สธ.)</p> <p>๓. จำนวนผลงานวิจัยหรืองานสร้างสรรค์ที่ได้รับการเผยแพร่ ในระดับชาติหรือนานาชาติ</p>	<p>๑ เรื่อง</p> <p>๒ โครงการ</p> <p>๑ เรื่อง</p>	<p>๒.๑ มีงานวิจัยหรืองานสร้างสรรค์ที่นำไปใช้ประโยชน์ในด้าน การเรียนการสอน และถ่ายทอดเทคโนโลยีสู่ท้องถิ่น</p> <p>๒.๒ สนับสนุนนักวิจัยท้องถิ่นร่วมกับนักวิจัยของมหาวิทยาลัยในการวิจัยเชิงปฏิบัติการ แบบมีส่วนร่วมที่ผสมผสานภูมิปัญญาท้องถิ่นและเทคโนโลยีที่เหมาะสม</p> <p>๒.๓ ส่งเสริมการเรียนรู้ตามโครงการอนุรักษ์พันธุกรรมพืชอันเนื่องมาจากพระราชดำริสมเด็จพระเทพรัตนราชสุดาฯ สยามบรมราชกุมารี (อพ.สธ.)</p> <p>๒.๔ ส่งเสริม เผยแพร่ผลงานวิจัยหรืองานสร้างสรรค์ในระดับชาติ หรือนานาชาติ</p>

ยุทธศาสตร์มหาวิทยาลัย ราชภัฏนครสวรรค์	ประเด็นยุทธศาสตร์สำนัก	เป้าประสงค์	ตัวชี้วัด	เป้าหมาย	กลยุทธ์
<p>๓. ให้บริการวิชาการ ถ่ายทอดเทคโนโลยีที่มี คุณภาพและสืบสาน โครงการพระราชดำริ ให้เกิดการพัฒนาที่ยั่งยืน ของท้องถิ่นไทย</p>	<p>๓. ให้บริการวิชาการ ถ่ายทอดเทคโนโลยี ทางวัฒนธรรมที่มี คุณภาพแก่ท้องถิ่น</p>	<p>๓. บุคลากรและ หน่วยงานท้องถิ่น ได้รับการบริการ วิชาการที่มีคุณภาพ สอดคล้องกับความต้องการ ของชุมชนท้องถิ่น</p>	<p>๑. จำนวนโครงการ/ กิจกรรมบริการวิชาการ ให้แก่บุคคลภายในและ ภายนอก ๒. ร้อยละความสำเร็จใน การดำเนินกิจกรรม/ โครงการตาม วัตถุประสงค์ ๓. จำนวนเครือข่ายความ ร่วมมือกับหน่วยงาน ภายนอก</p>	<p>๒ โครงการ ๒ แห่ง</p>	<p>๓.๑ มีโครงการบริการวิชาการที่มี คุณภาพในรูปแบบที่ หลากหลาย เพื่อตอบสนอง ความต้องการของบุคคล ภายในและภายนอก ๓.๒ สร้างเครือข่ายความร่วมมือกับ หน่วยงานภายนอกทั้งภาครัฐ และเอกชน อาทิ วัฒนธรรม จังหวัด สภาวัฒนธรรม ๓.๓ ขอทุนสนับสนุนจากหน่วยงาน ภายนอกในการทำการค้นคว้า ข้อมูลเบื้องต้นเพื่อต่อยอดใน การทำงานวิจัย</p>

ยุทธศาสตร์มหาวิทยาลัย ราชภัฏนครสวรรค์	ประเด็นยุทธศาสตร์ สำนัก	เป้าประสงค์	ตัวชี้วัด	เป้าหมาย	กลยุทธ์
<p>๔. พันฟูและสืบสาน คุณค่า ความ หลากหลาย ของ วัฒนธรรมไทย ทั้งที่ เป็นวิถีชีวิต ประเพณี ค่านิยมที่ดีงามภูมิ ปัญญาท้องถิ่นและ สิ่งแวดล้อมท้องถิ่น</p>	<p>๔. อนุรักษ์ พันฟู พัฒนาและสืบสาน คุณค่าความ หลากหลายทาง วัฒนธรรม</p>	<p>๔. มีการอนุรักษ์ พันฟู พัฒนา ศิลปะและ วัฒนธรรม ภูมิ ปัญญาชาวบ้าน ทรัพยากร ธรรมชาติและ สิ่งแวดล้อมท้องถิ่น เพื่อการเรียนรู้ และ สร้างสรรค์</p>	<p>๑. จำนวนโครงการ/ กิจกรรมด้านการ ทำนุบำรุงศิลปะและ วัฒนธรรม</p> <p>๒. ร้อยละความสำเร็จ ในการดำเนิน กิจกรรม/โครงการ ตามวัตถุประสงค์</p> <p>๓. จำนวนโครงการ/ กิจกรรมสร้าง เครือข่ายในการพันฟู และอนุรักษ์ สิ่งแวดล้อมธรรมชาติและ ศิลปกรรม ท้องถิ่น</p>	<p>๖ โครงการ</p> <p>ร้อยละ ๗๕</p> <p>๒ โครงการ</p>	<p>๔.๑ สร้างความร่วมมือ ให้ความช่วยเหลือ ทางด้านวิชาการเป็นที่ปรึกษาด้าน ศิลปวัฒนธรรมและสร้างมูลค่าเพิ่มใน ท้องถิ่น</p> <p>๔.๒ จัดกิจกรรมอย่างต่อเนื่อง อาทิ</p> <ul style="list-style-type: none"> - กิจกรรมวันสำคัญของชาติ ศาสนา พระมหากษัตริย์ - นิทรรศการหมุนเวียนตามโอกาสและ วาระสำคัญต่างๆ - จัดตั้งพิพิธภัณฑ์วิถีชีวิตภูมิปัญญา ท้องถิ่น - รณรงค์การพูด เขียนและใช้ ภาษาไทยให้ถูกต้อง - รณรงค์การใช้เลขไทยในทุกโอกาส - รณรงค์การสวมใส่ชุดผ้าพื้นเมือง สัปดาห์ละ ๑ วัน - รณรงค์ให้นักศึกษายึดมั่นค่านิยม กุลบุตร กุลสตรีที่พึงประสงค์ - ธรรมนุษย์ชีวิต <p>๔.๓ สร้างเครือข่ายในการพันฟูและอนุรักษ์ สิ่งแวดล้อมธรรมชาติและศิลปกรรม ท้องถิ่น</p>

ยุทธศาสตร์มหาวิทยาลัย ราชภัฏนครสวรรค์	ประเด็นยุทธศาสตร์ สำนัก	เป้าประสงค์	ตัวชี้วัด	เป้าหมาย	กลยุทธ์
<p>๕. เพิ่มศักยภาพครู และบุคลากร ทางการศึกษา ให้มี คุณภาพและ มาตรฐาน</p>	<p>๕. ส่งเสริมศักยภาพครู และบุคลากร ทางการศึกษาให้มี คุณภาพและมีโลก ทัศน์ใหม่เกี่ยวกับ การเรียนรู้ วัฒนธรรมศึกษา</p>	<p>๕. ครูและบุคลากรทาง การศึกษา มี คุณภาพ และมีโลก ทัศน์ใหม่เกี่ยวกับ กระบวนการเรียนรู้ วัฒนธรรมศึกษา</p>	<p>๑. จำนวนโครงการ/ กิจกรรมที่สนับสนุนการ เรียนรู้ให้กับครู และ บุคลากรทางการศึกษา ๒. ร้อยละความสำเร็จใน การดำเนินกิจกรรม/ โครงการตาม วัตถุประสงค์</p>	<p>๒ โครงการ ร้อยละ ๗๕</p>	<p>๕.๑ ปรับกระบวนการทัศน์ครู บุคลากร ทางการศึกษา และส่งเสริมให้ ประชาชน กลุ่มแกนนำ และผู้รู้ ถ่ายทอดความรู้ และภูมิปัญญา ท้องถิ่นให้สอดคล้องกับการ ปฏิรูปการศึกษา ๕.๒ ประสานความร่วมมือสาขาวิชา ที่เกี่ยวข้อง อาทิ สาขาวิชา ดนตรี สาขาวิชานาฏศิลป์และ การละคร สาขาวิชาศิลปะ และสาขาประวัติศาสตร์ ในการ จัดกิจกรรมด้านศิลปะและ วัฒนธรรม ๕.๓ สร้างเครือข่ายในการพัฒนาครู และบุคลากรทางการศึกษาให้ เกิดขึ้นในระดับต้นสังกัดระดับ โรงเรียนและระดับกลุ่มสาระ การเรียนรู้</p>

ยุทธศาสตร์มหาวิทยาลัย ราชภัฏนครสวรรค์	ประเด็นยุทธศาสตร์สำนัก	เป้าประสงค์	ตัวชี้วัด	เป้าหมาย	กลยุทธ์
๖. กำหนดแนวทางการ บริหารจัดการให้ได้ มาตรฐานเป็นไปตาม หลักเกณฑ์และ วิธีการบริหารกิจการ บ้านเมืองที่ดี	๖. กำหนดแนวทางการ บริหารจัดการให้ได้ มาตรฐาน เป็นไปตาม หลักเกณฑ์ และ วิธีการบริหารกิจการ บ้านเมืองที่ดี	๖. มีระบบบริหาร จัดการที่ดีได้ มาตรฐาน ยึดหลัก ธรรมาภิบาล	๑. ร้อยละความสำเร็จของการ เบิกจ่ายเงินงบประมาณ ตามแผน ๒. ร้อยละของบุคลากรที่ได้รับ การพัฒนา (อบรม ประชุม สัมมนา ศึกษาดูงาน)	ร้อยละ ๗๕ ร้อยละ ๘๐	๖.๑ สร้างระบบบริหารการ จัดการที่ดี ๖.๒ ส่งเสริมให้บุคลากร แสวงหาความรู้และ นวัตกรรมใหม่ที่เอื้อ ประโยชน์ต่อการทำงาน เพื่อพัฒนาศักยภาพ

จุดเน้นที่สำคัญในการดำเนินงาน ปีงบประมาณ พ.ศ. ๒๕๕๘ - ๒๕๖๑

๑. ประสานความร่วมมือจัดการศึกษาวิชาการในทุกระดับ
๒. ประสานความร่วมมือการวิจัยประวัติศาสตร์และวัฒนธรรม ส่งเสริมและสืบสานโครงการอันเนื่องมาจากพระราชดำริ
๓. บริการวิชาการแก่สังคมและบูรณาการโครงการพระราชดำริ
๔. ปรับปรุง ถ่ายทอด และพัฒนาเทคโนโลยีทางวัฒนธรรม
๕. ทำนุบำรุงศิลปะและวัฒนธรรม
๖. ร่วมส่งเสริมการผลิตและพัฒนาครูและบุคลากรทางการศึกษา

งบประมาณรายจ่าย งบประมาณแผ่นดิน และงบประมาณรายได้

ในปีงบประมาณ พ.ศ. ๒๕๕๙ สำนักศิลปะและวัฒนธรรมได้รับงบประมาณ เพื่อดำเนินงานตามแผนปฏิบัติราชการรวมทั้งสิ้น ๓,๕๒๐,๕๐๐ บาท แยกออกเป็น งบประมาณแผ่นดิน ๒,๘๒๐,๕๐๐ บาท งบประมาณรายได้ ๗๐๐,๐๐๐ บาท ได้รับงบประมาณสนับสนุนจากหน่วยงานภายนอก ๑ หน่วยงาน คือ ๑.งบประมาณหน่วยอนุรักษ์สิ่งแวดล้อมธรรมชาติ และศิลปกรรมท้องถิ่น จากสำนักนโยบายและแผนทรัพยากรธรรมชาติและสิ่งแวดล้อม จำนวน ๗๕,๐๐๐ บาท โดยได้จัดสรรงบประมาณรายจ่ายตามโครงการที่ได้รับอนุมัติของหน่วยงานระดับสำนัก และเทียบเท่าให้สอดคล้องกับตัวชี้วัด ประเด็นยุทธศาสตร์และเป้าประสงค์เชิงยุทธศาสตร์ของมหาวิทยาลัย

๑. ยุทธศาสตร์การจัดสรรงบประมาณรายจ่าย ประจำปีงบประมาณ พ.ศ. ๒๕๕๙

- (๑) จัดสรรงบประมาณแบบมุ่งเน้นผลงานตามยุทธศาสตร์และแนวทางการจัดสรรของสำนักงบประมาณ
- (๒) จัดสรรงบประมาณให้สอดคล้องกับตัวชี้วัดตามประเด็นยุทธศาสตร์ในแผนปฏิบัติราชการประจำปี และสถานการณ์ที่เปลี่ยนแปลง
- (๓) การจัดทำโครงการของแต่ละหน่วยงานให้มีการวิเคราะห์และวางแผนรายละเอียด แผนดำเนินโครงการ โดยให้ครอบคลุมขอบเขตของโครงการ ขั้นตอนการดำเนินงาน ผลผลิต ผลลัพธ์ ผลกระทบของโครงการ ความคุ้มค่าของโครงการ ความพร้อมในการดำเนินโครงการและความเสี่ยงของโครงการ
- (๔) การวางแผนและบริหารโครงการแต่ละหน่วยงาน ให้ดำเนินตามขั้นตอน ดังนี้
 - ขั้นตอนที่ ๑ ทบทวน/ตรวจสอบผลการดำเนินโครงการที่ผ่านมา
 - ขั้นตอนที่ ๒ ริเริ่มโครงการใหม่และวิเคราะห์เบื้องต้น
 - ขั้นตอนที่ ๓ วิเคราะห์และวางแผนรายละเอียดโครงการ
 - ขั้นตอนที่ ๔ วิเคราะห์และจัดทำคำของบประมาณ
 - ขั้นตอนที่ ๕ ติดตามความก้าวหน้าของการดำเนินโครงการ
 - ขั้นตอนที่ ๖ ประเมินผลการใช้งานและการติดตาม / ปรับปรุง / แก้ไข

๒. งบประมาณรายจ่าย ประจำปีงบประมาณ พ.ศ. ๒๕๕๙

รายการ	งบประมาณแผ่นดิน	งบประมาณรายได้	งบประมาณภายนอก	รวม
งบประมาณสำนักศิลปะและวัฒนธรรม	๒,๘๒๐,๕๐๐	๗๐๐,๐๐๐	๐	๓,๕๒๐,๕๐๐
๑. โครงการบริการวิชาการด้านศิลปะและวัฒนธรรม	๐	๑๓๐,๐๐๐	๐	๑๓๐,๐๐๐
๒. โครงการอนุรักษ์พันธุกรรมพืช อันเนื่องมาจากพระราชดำริสมเด็จพระเทพรัตนราชสุดาฯ	๑,๙๒๐,๕๐๐	๐	๐	๑,๙๒๐,๕๐๐
๓. โครงการศึกษาวิจัยด้านศิลปะและวัฒนธรรม	๐	๑๐๐,๐๐๐	๐	๑๐๐,๐๐๐
๔. โครงการจัดกิจกรรมสำนักศิลปะและวัฒนธรรม และหอวัฒนธรรม จังหวัดนครสวรรค์	๑๐๐,๐๐๐	๑๒๐,๐๐๐		๒๒๐,๐๐๐
๕. โครงการจัดหาครุภัณฑ์ สำนักงานสำนักศิลปะและวัฒนธรรม และหอวัฒนธรรม จังหวัดนครสวรรค์	๑๒๐,๐๐๐	๐	๐	๑๒๐,๐๐๐
๖. โครงการวันสำคัญของชาติ ศาสนา พระมหากษัตริย์	๑๕๐,๐๐๐	๐	๐	๑๕๐,๐๐๐
๗. โครงการบริหารจัดการสำนักงานสำนักศิลปะและวัฒนธรรม และหอวัฒนธรรม จังหวัดนครสวรรค์	๒๕๐,๐๐๐	๑๑๐,๐๐๐		๓๖๐,๐๐๐
๘. โครงการพัฒนาศักยภาพบุคลากรสำนักศิลปะและวัฒนธรรม	๒๕๐,๐๐๐	๐	๐	๒๕๐,๐๐๐
๙. โครงการประกันคุณภาพการศึกษา	๓๐,๐๐๐	๐	๐	๓๐,๐๐๐
๑๐. โครงการจัดจ้างลูกจ้างชั่วคราว	๐	๒๔๐,๐๐๐	๐	๒๔๐,๐๐๐
งบประมาณหน่วยอนุรักษ์สิ่งแวดล้อมธรรมชาติและศิลปกรรมท้องถิ่น จากสำนักนโยบายและแผนทรัพยากรธรรมชาติและสิ่งแวดล้อม	๐	๐	๗๕,๐๐๐	๗๕,๐๐๐
๑. กิจกรรมหน่วยอนุรักษ์สิ่งแวดล้อมธรรมชาติและศิลปกรรมท้องถิ่น	๐	๐	๗๕,๐๐๐	๗๕,๐๐๐
รวมทั้งสิ้น	๒,๘๒๐,๕๐๐	๗๐๐,๐๐๐	๗๕,๐๐๐	๓,๕๙๕,๕๐๐

๓. ประเด็นยุทธศาสตร์ เป้าประสงค์ ตัวชี้วัด โครงการ และงบประมาณ

ประเด็นยุทธศาสตร์ที่ ๑ ประสานร่วมมือสร้างโอกาสในการศึกษา พัฒนาและส่งเสริมการเรียนการสอนให้มีคุณภาพ	
เป้าประสงค์ ๑ เยาวชนและนักศึกษา มีคุณภาพ คุณธรรม จริยธรรม ค่านิยมทางวัฒนธรรมที่พึงามเป็นที่ยอมรับของสังคม	
กลยุทธ์ที่ ๑.๑	เสริมสร้างการเรียนการสอนที่เน้นคุณธรรม จริยธรรม นำไปสู่การสร้างธรรมณูญชีวิตของนักศึกษา
กลยุทธ์ที่ ๑.๒	ส่งเสริมและสนับสนุนการพัฒนาคุณภาพเยาวชนและนักศึกษา

ตัวชี้วัด/ ค่าเป้าหมาย	
ตัวชี้วัด	เป้าหมาย ๕๙
๑. จำนวนโครงการ/กิจกรรมที่ส่งเสริมสนับสนุนคุณธรรม จริยธรรม ให้กับเยาวชนและนักศึกษา	๑ โครงการ
๒. ร้อยละความสำเร็จในการดำเนินกิจกรรม/โครงการตามวัตถุประสงค์	ร้อยละ ๗๕

ลำดับ	โครงการ / กิจกรรม	ตัวชี้วัด/เป้าหมาย	งบประมาณ	ระยะเวลา	ผู้รับผิดชอบ
๑.	โครงการอบรมภาวะผู้นำทางคุณธรรม จริยธรรมแก่นักศึกษาแกนนำ Youth Ethic Moral leadership Training Camp.	- จำนวนผู้เข้าร่วมโครงการ จำนวน ๕๐ คน - ร้อยละความพึงพอใจของผู้เข้าร่วมโครงการ ไม่น้อยกว่าร้อยละ ๘๐ - ร้อยละความรู้ความเข้าใจ ไม่น้อยกว่าร้อยละ ๘๐ - ร้อยละการนำความรู้ไปใช้ประโยชน์ ไม่น้อยกว่าร้อยละ ๘๐	๔๕,๐๐๐ บาท	ส.ค.๕๙	สำนักศิลปะและวัฒนธรรม
๒.	โครงการพัฒนาศักยภาพอัจฉริยะวิจัยแห่งโลกกว้างรุ่นเยาว์ฉลองสิริราชสมบัติครบ ๗๐ ปี Youth Researcher training Center for 70 th Anniversary king Rama 9	- จำนวนผู้เข้าร่วมโครงการ จำนวน ๖๐ คน - ร้อยละความพึงพอใจของผู้เข้าร่วมโครงการ ไม่น้อยกว่าร้อยละ ๘๐ - ร้อยละความรู้ความเข้าใจ ไม่น้อยกว่าร้อยละ ๘๐ - ร้อยละการนำความรู้ไปใช้ประโยชน์ ไม่น้อยกว่าร้อยละ ๘๐	๒๖,๐๐๐ บาท	ส.ค.๕๙	สำนักศิลปะและวัฒนธรรม

ประเด็นยุทธศาสตร์ที่ ๒
สร้างความรู้และนวัตกรรมทางวัฒนธรรมไปสู่การปฏิบัติทั้งระดับปัจเจกบุคคล ชุมชน และองค์กร

เป้าประสงค์ ๒ มีฐานข้อมูลความหลากหลายทางวัฒนธรรม ต่อยอดภูมิปัญญาสู่การพัฒนาท้องถิ่น

- กลยุทธ์ที่ ๒.๑ มีงานวิจัยหรืองานสร้างสรรค์ที่นำไปใช้ประโยชน์ในด้านการเรียนการสอน และถ่ายทอดเทคโนโลยีสู่ท้องถิ่น
- กลยุทธ์ที่ ๒.๒ สนับสนุนนักวิจัยท้องถิ่นร่วมกับนักวิจัยของมหาวิทยาลัยในการวิจัยเชิงปฏิบัติการ แบบมีส่วนร่วมที่ ผสมผสานภูมิปัญญาท้องถิ่นและเทคโนโลยีที่เหมาะสม
- กลยุทธ์ที่ ๒.๓ ส่งเสริมการเรียนรู้ตามโครงการอนุรักษ์พันธุกรรมพืชอันเนื่องมาจากพระราชดำริ สมเด็จพระเทพรัตนราชสุดาฯ สยามบรมราชกุมารี (อพ.สธ.)
- กลยุทธ์ที่ ๒.๔ ส่งเสริม เผยแพร่ผลงานวิจัยหรืองานสร้างสรรค์ในระดับชาติ หรือนานาชาติ

ตัวชี้วัด/ ค่าเป้าหมาย	
ตัวชี้วัด	เป้าหมาย ๕๙
๑. จำนวนผลงานวิจัยหรืองานสร้างสรรค์ด้านการทำนุบำรุงศิลปะและวัฒนธรรม	๑ เรื่อง
๒. จำนวนโครงการ/กิจกรรมส่งเสริมการเรียนรู้ตามโครงการอนุรักษ์พันธุกรรมพืชอันเนื่องมาจากพระราชดำริสมเด็จพระเทพรัตนราชสุดาฯ สยามบรมราชกุมารี (อพ.สธ.)	๒ โครงการ
๓. จำนวนผลงานวิจัยหรืองานสร้างสรรค์ที่ได้รับการเผยแพร่ในระดับชาติ หรือนานาชาติ	๑ เรื่อง

ลำดับ	โครงการ / กิจกรรม	ตัวชี้วัด/เป้าหมาย	งบประมาณ	ระยะเวลา	ผู้รับผิดชอบ
๑.	วิจัยทางวัฒนธรรม “ภาพสะท้อนสังคมเรื่องภูมิปัญญาความเชื่อด้านเครื่องรางของขลังยอดนิยมปากน้ำโพ”	<ul style="list-style-type: none"> - มีการรวบรวมองค์ความรู้และภูมิปัญญาด้านเครื่องรางของขลังเมืองปากน้ำโพ - มีการนำเสนอข้อมูลองค์ความรู้รูปแบบ ความหลากหลายของวัตถุมงคลและเครื่องรางของขลัง จังหวัดนครสวรรค์ - เกิดการศึกษาวิจัยและเก็บข้อมูลอย่างเป็นระบบเกี่ยวกับเรื่องเครื่องรางของขลัง จังหวัดนครสวรรค์ 	๑๐๐,๐๐๐ บาท	ต.ค.๕๘ – ก.ย.๕๙	สำนักศิลปะและวัฒนธรรม
๒.	การจัดพิมพ์หนังสือพิชหัวพื้นเมือง	<ul style="list-style-type: none"> - มีการจัดพิมพ์หนังสือพิชหัวพื้นเมือง เพื่อเผยแพร่ และประกอบการจัดการเรียนการสอนในโครงการอนุรักษ์พันธุกรรมพืชอันเนื่องมาจากพระราชดำริฯ จำนวน ๕๐๐ เล่ม 	๒๕๐,๐๐๐ บาท	ต.ค.๕๘ – ก.ย.๕๙	ศูนย์ความหลากหลายทางชีวภาพ วิถีชีวิต และภูมิปัญญาท้องถิ่น ร่วมกับสำนักศิลปะและวัฒนธรรม มหาวิทยาลัยราชภัฏนครสวรรค์
๓.	การจัดพิมพ์หนังสือผักพื้นบ้าน	<ul style="list-style-type: none"> - มีการจัดพิมพ์หนังสือผักพื้นบ้าน เพื่อเผยแพร่ และประกอบการจัดการเรียนการสอน ในโครงการอนุรักษ์พันธุกรรมพืชอันเนื่องมาจากพระราชดำริฯ จำนวน ๕๐๐ เล่ม 	๒๕๐,๐๐๐ บาท	ต.ค.๕๘ – ก.ย.๕๙	ศูนย์ความหลากหลายทางชีวภาพ วิถีชีวิต และภูมิปัญญาท้องถิ่น ร่วมกับสำนักศิลปะและวัฒนธรรม มหาวิทยาลัยราชภัฏ

ลำดับ	โครงการ / กิจกรรม	ตัวชี้วัด/เป้าหมาย	งบประมาณ	ระยะเวลา	ผู้รับผิดชอบ
					นครสวรรค์
๔.	อบรมเชิงปฏิบัติการ เรื่อง “องค์กรปกครองส่วนท้องถิ่นกับการสนองพระราชดำริโครงการอนุรักษ์พันธุกรรมพืชอันเนื่องมาจากพระราชดำริสมเด็จพระเทพรัตนราชสุดาฯ สยามบรมราชกุมารี (อพ.สธ)”	- จำนวนผู้เข้าร่วมโครงการ จำนวน ๕๐ คน - ร้อยละความพึงพอใจของผู้เข้าร่วมโครงการ ไม่น้อยกว่าร้อยละ ๘๐ - ร้อยละความรู้ความเข้าใจ ไม่น้อยกว่าร้อยละ ๘๐ - ร้อยละการนำความรู้ไปใช้ประโยชน์ ไม่น้อยกว่าร้อยละ ๘๐	๒๐,๓๕๐ บาท	มิ.ย.๕๙	ศูนย์ความหลากหลายทางชีวภาพ วิถีชีวิต และภูมิปัญญาท้องถิ่น ร่วมกับสำนักศิลปะและวัฒนธรรม มหาวิทยาลัยราชภัฏนครสวรรค์
๕.	อบรมเชิงปฏิบัติการ เรื่อง “การใช้สวนพฤกษศาสตร์เพื่อบูรณาการสู่การเรียนการสอน”	- จำนวนผู้เข้าร่วมโครงการ จำนวน ๕๐ คน - ร้อยละความพึงพอใจของผู้เข้าร่วมโครงการ ไม่น้อยกว่าร้อยละ ๘๐ - ร้อยละความรู้ความเข้าใจ ไม่น้อยกว่าร้อยละ ๘๐ - ร้อยละการนำความรู้ไปใช้ประโยชน์ ไม่น้อยกว่าร้อยละ ๘๐	๑๘,๕๕๐ บาท	มิ.ย.๕๙	ศูนย์ความหลากหลายทางชีวภาพ วิถีชีวิต และภูมิปัญญาท้องถิ่น ร่วมกับสำนักศิลปะและวัฒนธรรม มหาวิทยาลัยราชภัฏนครสวรรค์
๖.	โครงการจัดทำหนังสือปัญหาลพิษในสิ่งแวดล้อมกับความหลากหลายของพืช และอบรมบุคลากรทางการศึกษา องค์กรปกครองส่วนท้องถิ่นและประชาชนทั่วไป	- มีการจัดพิมพ์หนังสือปัญหาลพิษในสิ่งแวดล้อมกับความหลากหลายของพืช เพื่อเผยแพร่ และประกอบการจัดการเรียนการสอนในโครงการอนุรักษ์พันธุกรรมพืชอันเนื่องมาจากพระราชดำริฯ จำนวน	๑๐๐,๐๐๐ บาท	มิ.ย. – ก.ค.๕๙	ศูนย์ความหลากหลายทางชีวภาพ วิถีชีวิต และภูมิปัญญาท้องถิ่น ร่วมกับสำนักศิลปะและวัฒนธรรม มหาวิทยาลัยราชภัฏ

ลำดับ	โครงการ / กิจกรรม	ตัวชี้วัด/เป้าหมาย	งบประมาณ	ระยะเวลา	ผู้รับผิดชอบ
		๔๐๐ เล่ม - จำนวนผู้เข้าร่วมโครงการ จำนวน ๓๐ คน - ร้อยละความพึงพอใจของผู้เข้าร่วมโครงการ ไม่น้อยกว่าร้อยละ ๘๐ - ร้อยละความรู้ความเข้าใจ ไม่น้อยกว่าร้อยละ ๘๐ - ร้อยละการนำความรู้ไปใช้ประโยชน์ ไม่น้อยกว่าร้อยละ ๘๐			นครสวรรค์ สาขาชีววิทยา และสาขาวิชาเคมี คณะวิทยาศาสตร์และเทคโนโลยี
๗.	โครงการประชุมวิชาการนานาชาติ ครั้งที่ ๖ The international Conference on Arts and Cultures in Creative Economy “วิถีศิลป์ ถิ่นมังกรสี่แคว เผยแพร่วัฒนธรรมสู่สายตาโลก”	- จำนวนผู้เข้าร่วมโครงการ จำนวน ๓๐๐ คน - ร้อยละความพึงพอใจของผู้เข้าร่วมโครงการ ไม่น้อยกว่าร้อยละ ๘๐ - ร้อยละความรู้ความเข้าใจ ไม่น้อยกว่าร้อยละ ๘๐ - ร้อยละการนำความรู้ไปใช้ประโยชน์ ไม่น้อยกว่าร้อยละ ๘๐	๑,๑๒๙,๐๐๐ บาท (งบประมาณสนับสนุนจากมหาวิทยาลัยฯ และเครือข่ายความร่วมมือ)	ก.พ.๕๙	สำนักศิลปะและวัฒนธรรม และเครือข่ายศิลปวัฒนธรรม มหาวิทยาลัยแห่งประเทศไทย

ประเด็นยุทธศาสตร์ที่ ๓
ให้บริการวิชาการ ถ่ายทอดเทคโนโลยีทางวัฒนธรรมที่มีคุณภาพแก่ท้องถิ่น

เป้าประสงค์ ๓ บุคลากรและหน่วยงานท้องถิ่น ได้รับการบริการวิชาการที่มีคุณภาพ สอดคล้องกับความต้องการของชุมชนท้องถิ่น

- กลยุทธ์ที่ ๓.๑ มีโครงการบริการวิชาการที่มีคุณภาพในรูปแบบที่หลากหลาย เพื่อตอบสนองความต้องการของบุคคลภายในและภายนอก
- กลยุทธ์ที่ ๓.๒ สร้างเครือข่ายความร่วมมือกับหน่วยงานภายนอกทั้งภาครัฐและเอกชน อาทิ วัฒนธรรมจังหวัด สภาวัฒนธรรม
- กลยุทธ์ที่ ๓.๓ ขอทุนสนับสนุนจากหน่วยงานภายนอกในการทำการค้นคว้าข้อมูลเบื้องต้นเพื่อต่อยอดในการทำงานวิจัย

ตัวชี้วัด/ค่าเป้าหมาย	
ตัวชี้วัด	เป้าหมาย ๕๙
๑. จำนวนโครงการ/กิจกรรมบริการวิชาการให้แก่บุคคลภายในและภายนอก	๒ โครงการ
๒. ร้อยละความสำเร็จในการดำเนินกิจกรรม/โครงการตามวัตถุประสงค์	ร้อยละ ๗๕
๓. จำนวนเครือข่ายความร่วมมือกับหน่วยงานภายนอก	๒ แห่ง

ลำดับ	โครงการ / กิจกรรม	ตัวชี้วัด/เป้าหมาย	งบประมาณ	ระยะเวลา	ผู้รับผิดชอบ
๑.	โครงการบูรณาการการเรียนการสอนกับการทำนุบำรุงศิลปะและวัฒนธรรม	- จำนวนผู้เข้าร่วมโครงการ จำนวน ๔๐ คน - ร้อยละความพึงพอใจของผู้เข้าร่วมโครงการ ไม่น้อยกว่าร้อยละ ๘๐ - ร้อยละความรู้ความเข้าใจ ไม่น้อยกว่าร้อยละ ๘๐ - ร้อยละการนำความรู้ไปใช้ประโยชน์ ไม่น้อยกว่าร้อยละ ๘๐	๓๘,๒๘๐ บาท	มิ.ย.๕๙	สำนักศิลปะและวัฒนธรรม
๒.	โครงการบริการวิชาการเรื่อง “ภาพสะท้อนสังคมเรื่องภูมิปัญญาความเชื่อด้านเครื่องรางของขลังยอดนิยมปากน้ำโพ”	- จำนวนผู้เข้าร่วมโครงการ จำนวน ๔๐ คน - ร้อยละความพึงพอใจของผู้เข้าร่วมโครงการ ไม่น้อยกว่าร้อยละ ๘๐ - ร้อยละความรู้ความเข้าใจ ไม่น้อยกว่าร้อยละ ๘๐ - ร้อยละการนำความรู้ไปใช้ประโยชน์ ไม่น้อยกว่าร้อยละ ๘๐	๖๐,๐๐๐ บาท	ก.ค.๕๘	สำนักศิลปะและวัฒนธรรม
๓.	โครงการอบรมภาวะผู้นำทางคุณธรรมจริยธรรมแก่นักศึกษาแกนนำ Youth Ethic Moral leadership Training Camp.	- จำนวนผู้เข้าร่วมโครงการ จำนวน ๕๐ คน - ร้อยละความพึงพอใจของผู้เข้าร่วมโครงการ ไม่น้อยกว่าร้อยละ ๘๐ - ร้อยละความรู้ความเข้าใจ ไม่น้อยกว่าร้อยละ ๘๐ - ร้อยละการนำความรู้ไปใช้ประโยชน์ ไม่น้อยกว่าร้อยละ ๘๐	๔๕,๐๐๐ บาท	ส.ค.๕๙	สำนักศิลปะและวัฒนธรรม

ลำดับ	โครงการ / กิจกรรม	ตัวชี้วัด/เป้าหมาย	งบประมาณ	ระยะเวลา	ผู้รับผิดชอบ
๔.	โครงการพัฒนาศักยภาพอัจฉริยะวิจัย แห่งโลกกว้างรุ่นเยาว์ฉลองสิริราชสมบัติ ครบ ๗๐ ปี Youth Researcher training Center for 70 th Anniversary king Rama 9	- จำนวนผู้เข้าร่วมโครงการ จำนวน ๖๐ คน - ร้อยละความพึงพอใจของผู้เข้าร่วม โครงการ ไม่น้อยกว่าร้อยละ ๘๐ - ร้อยละความรู้ความเข้าใจ ไม่น้อย กว่าร้อยละ ๘๐ - ร้อยละการนำความรู้ไปใช้ ประโยชน์ ไม่น้อยกว่าร้อยละ ๘๐	๒๕,๐๐๐ บาท	ส.ค.๕๙	สำนักศิลปะและ วัฒนธรรม
๕.	โครงการประชุมวิชาการนานาชาติ ครั้งที่ ๖ The international Conference on Arts and Cultures in Creative Economy “วิถีศิลป์ ถิ่นมังกรสี่แคว เผยแพร่วัฒนธรรมสู่สายตาโลก”	- จำนวนผู้เข้าร่วมโครงการ จำนวน ๓๐๐ คน - ร้อยละความพึงพอใจของผู้เข้าร่วม โครงการ ไม่น้อยกว่าร้อยละ ๘๐ - ร้อยละความรู้ความเข้าใจ ไม่น้อย กว่าร้อยละ ๘๐ - ร้อยละการนำความรู้ไปใช้ ประโยชน์ ไม่น้อยกว่าร้อยละ ๘๐	๑,๑๒๙,๐๐๐ บาท (งบประมาณ สนับสนุนจาก มหาวิทยาลัยฯ และเครือข่าย ความร่วมมือ)	ก.พ.๕๙	สำนักศิลปะและ วัฒนธรรม และ เครือข่าย ศิลปวัฒนธรรม มหาวิทยาลัยแห่ง ประเทศไทย

ประเด็นยุทธศาสตร์ที่ ๔
อนุรักษ์ ฟื้นฟู พัฒนาและสืบสานคุณค่าความ หลากหลายทางวัฒนธรรม

เป้าประสงค์ที่ ๔ มีการอนุรักษ์ ฟื้นฟู พัฒนา ศิลปะและวัฒนธรรม ภูมิปัญญาชาวบ้าน ทรัพยากร ธรรมชาติและสิ่งแวดล้อมท้องถิ่นเพื่อการเรียนรู้ และสร้างสรรค์

กลยุทธ์ที่ ๔.๑ สร้างความร่วมมือ ให้ความช่วยเหลือทางด้านวิชาการเป็นที่ปรึกษาด้านศิลปวัฒนธรรมและสร้างมูลค่าเพิ่มในท้องถิ่น

กลยุทธ์ที่ ๔.๒

- จัดกิจกรรมอย่างต่อเนื่อง อาทิ
- กิจกรรมวันสำคัญของชาติ ศาสนา พระมหากษัตริย์ ท้องถิ่นและชุมชน
 - นิทรรศการหมุนเวียนตามโอกาสและวาระสำคัญต่างๆ
 - จัดตั้งพิพิธภัณฑ์วิถีชีวิตภูมิปัญญาท้องถิ่น
 - รณรงค์การพูด เขียนและใช้ ภาษาไทยให้ถูกต้อง
 - รณรงค์การใช้เลขไทยในทุกโอกาส
 - รณรงค์ให้นักศึกษายึดมั่นค่านิยมกุลบุตร กุลสตรีที่พึงประสงค์
 - รณรงค์การสวมใส่ชุดผ้าพื้นเมืองสัปดาห์ละ ๑ วัน
 - ธรรมเนียมชีวิต

กลยุทธ์ที่ ๔.๓

สร้างเครือข่ายในการฟื้นฟูและอนุรักษ์สิ่งแวดล้อมธรรมชาติ และศิลปกรรมท้องถิ่น

ตัวชี้วัด/ค่าเป้าหมาย

ตัวชี้วัด		เป้าหมาย ๕๙
๑.	จำนวนโครงการ/กิจกรรมด้านการทำนุบำรุงศิลปะและวัฒนธรรม	๖ โครงการ
๒.	ร้อยละความสำเร็จในการดำเนินกิจกรรม/โครงการตามวัตถุประสงค์	ร้อยละ ๗๕
๓.	จำนวนโครงการ/กิจกรรมสร้างเครือข่ายในการฟื้นฟูและอนุรักษ์สิ่งแวดล้อมธรรมชาติ และศิลปกรรมท้องถิ่น	๒ โครงการ

ลำดับ	โครงการ / กิจกรรม	ตัวชี้วัด/เป้าหมาย	งบประมาณ	ระยะเวลา	ผู้รับผิดชอบ
๑.	โครงการส่งเสริมเอกลักษณ์ไทย ร่วมแต่งกายด้วยผ้าไทยและใช้เลขไทยในทุกโอกาส	- ร้อยละบุคลากรมีส่วนร่วมในการแต่งกายด้วยผ้าไทย และใช้เลขไทย ไม่น้อยกว่าร้อยละ ๖๕ - ร้อยละความพึงพอใจของผู้เข้าร่วมโครงการ ไม่น้อยกว่าร้อยละ ๗๕	๕,๐๐๐ บาท	ต.ค.๕๘ – ก.ย.๕๙	สำนักศิลปะและวัฒนธรรม
๒.	โครงการถวายพระพรชัยมงคล พระบาทสมเด็จพระเจ้าอยู่หัว ประจำปี ๒๕๕๘	- จำนวนผู้เข้าร่วมโครงการ จำนวน ๑,๐๐๐ คน - ร้อยละความพึงพอใจของผู้เข้าร่วมโครงการ ไม่น้อยกว่าร้อยละ ๗๕	๕๑,๐๐๐ บาท	ธ.ค.๕๘	สำนักศิลปะและวัฒนธรรม
๓.	โครงการทำบุญตักบาตรในวันขึ้นปีใหม่ไทย ประจำปี ๒๕๕๙	- จำนวนผู้เข้าร่วมโครงการ จำนวน ๗๐๐ คน - ร้อยละความพึงพอใจของผู้เข้าร่วมโครงการ ไม่น้อยกว่าร้อยละ ๗๕	๒๕,๐๐๐ บาท	ม.ค.๕๙	สำนักศิลปะและวัฒนธรรม
๔.	โครงการการจัดงานประเพณีตรุษจีน ปากน้ำโพ ประจำปี ๒๕๕๙	- มีการจัดนิทรรศการ จำนวน ๑ งาน - ร้อยละความพึงพอใจของผู้เข้าร่วมโครงการ ไม่น้อยกว่าร้อยละ ๗๕	๒๕,๐๐๐ บาท	ก.พ.๕๙	สำนักศิลปะและวัฒนธรรม
๕.	โครงการวันอนุรักษ์มรดกไทย ประจำปี ๒๕๕๙	- จำนวนผู้เข้าร่วมโครงการ จำนวน ๓๐๐ คน - ร้อยละความพึงพอใจของผู้เข้าร่วมโครงการ ไม่น้อยกว่าร้อยละ ๗๕	๒๔,๐๐๐ บาท	เม.ย.๕๙	สำนักศิลปะและวัฒนธรรม
๖.	โครงการ พิธีถวายพระพรชัยมงคล สมเด็จพระบรมโอรสาธิราช เจ้าฟ้ามหาวชิราลงกรณ สยามมกุฎราชกุมาร เนื่องในโอกาสวันเฉลิมพระชนมพรรษา ๖๔ พรรษา	- จำนวนผู้เข้าร่วมโครงการ จำนวน ๑๐๐ คน - ร้อยละความพึงพอใจของผู้เข้าร่วมโครงการ ไม่น้อยกว่าร้อยละ ๗๕	๒๐,๐๐๐ บาท	ก.ค.๕๙	สำนักศิลปะและวัฒนธรรม

ลำดับ	โครงการ / กิจกรรม	ตัวชี้วัด/เป้าหมาย	งบประมาณ	ระยะเวลา	ผู้รับผิดชอบ
๗.	โครงการ “พิธีถวายชัยมงคล สมเด็จพระนางเจ้าสิริกิติ์ พระบรมราชินีนาถ เนื่องในวันเฉลิมพระชนมพรรษา และพิธีสดุดีพระคุณแม่เนื่องในวันแม่แห่งชาติ” ประจำปี ๒๕๕๙	- จำนวนผู้เข้าร่วมโครงการ จำนวน ๑,๐๐๐ คน - ร้อยละความพึงพอใจของผู้เข้าร่วมโครงการ ไม่น้อยกว่าร้อยละ ๗๕	๓๔,๐๐๐ บาท	ส.ค.๕๙	สำนักศิลปะและวัฒนธรรม
๘.	โครงการวันคล้ายวันสถาปนามหาวิทยาลัย ครบรอบ ๙๔ ปี	- จำนวนผู้เข้าร่วมโครงการ จำนวน ๓๐๐ คน - ร้อยละความพึงพอใจของผู้เข้าร่วมโครงการ ไม่น้อยกว่าร้อยละ ๗๕	๔๒,๒๕๐ บาท	ส.ค.๕๙	สำนักศิลปะและวัฒนธรรม
๙.	โครงการในการอนุรักษ์สิ่งแวดล้อมธรรมชาติและศิลปกรรมท้องถิ่น	- จำนวนผู้เข้าร่วมโครงการ จำนวน ๕๐ คน - ร้อยละความพึงพอใจของผู้เข้าร่วมโครงการ ไม่น้อยกว่าร้อยละ ๗๕	๗๕,๐๐๐ บาท (งบประมาณสนับสนุนจากสำนักนโยบายและแผนทรัพยากรธรรมชาติและสิ่งแวดล้อม)	ต.ค.๕๘ – ก.ย.๕๙	สำนักศิลปะและวัฒนธรรม

ประเด็นยุทธศาสตร์ที่ ๕ ส่งเสริมศักยภาพครูและบุคลากรทางการศึกษาให้มีคุณภาพและมีโลกทัศน์ใหม่เกี่ยวกับการเรียนรู้วัฒนธรรมศึกษา	
เป้าประสงค์ที่ ๕	ครูและบุคลากรทางการศึกษา มีคุณภาพ และมีโลกทัศน์ใหม่เกี่ยวกับกระบวนการเรียนรู้วัฒนธรรมศึกษา
กลยุทธ์ที่ ๕.๑	ปรับกระบวนการทัศน์ครู บุคลากรทางการศึกษา ส่งเสริมให้ปราชญ์ กลุ่มแกนนำ และผู้รู้ถ่ายทอดความรู้ และภูมิปัญญาท้องถิ่น ให้สอดคล้องกับการปฏิรูปการศึกษา
กลยุทธ์ที่ ๕.๒	ประสานความร่วมมือสาขาวิชาที่เกี่ยวข้อง อาทิ สาขาวิชาดนตรี สาขาวิชานาฏศิลป์และการละคร สาขาวิชาศิลปะ และสาขาประวัติศาสตร์ ในการจัดกิจกรรมด้านศิลปะและวัฒนธรรม
กลยุทธ์ที่ ๕.๓	สร้างเครือข่ายในการพัฒนาครูและบุคลากรทางการศึกษาให้เกิดขึ้นในระดับต้นสังกัดระดับโรงเรียนและระดับกลุ่มสาระการเรียนรู้

ตัวชี้วัด/ค่าเป้าหมาย	
ตัวชี้วัด	เป้าหมาย ๕๙
๑. จำนวนโครงการ/กิจกรรมที่สนับสนุนการเรียนรู้ให้กับครู และบุคลากรทางการศึกษา	๒ โครงการ
๒. ร้อยละความสำเร็จในการดำเนินกิจกรรม/โครงการตามวัตถุประสงค์	ร้อยละ ๗๕

ลำดับ	โครงการ / กิจกรรม	ตัวชี้วัด/เป้าหมาย	งบประมาณ	ระยะเวลา	ผู้รับผิดชอบ
๑.	โครงการเวทีเสวนาสรางเกณฑ์ พิจารณาคุณสมบัติและคัดเลือก ผลงานรางวัลศิลปินผู้ทำ คุณประโยชน์ดีเด่นทางด้าน วัฒนธรรมท้องถิ่น	- มีการพิจารณาคุณสมบัติ และ คัดเลือกผลงานของศิลปินผู้ทำ ประโยชน์ดีเด่นด้านวัฒนธรรม ท้องถิ่น - มีการยกย่องเชิดชูศิลปินผู้ทำ ประโยชน์ดีเด่นด้านวัฒนธรรม ท้องถิ่น - ได้เกณฑ์ในการพิจารณาคุณสมบัติ และคัดเลือกผลงานของศิลปินผู้ทำ ประโยชน์ดีเด่นด้าน	๓๕,๐๐๐ บาท	ก.ค.๕๙	สำนักศิลปะและ วัฒนธรรม
๒.	โครงการบูรณาการการเรียนการสอน กับการทำนุบำรุงศิลปะและ วัฒนธรรม	- จำนวนผู้เข้าร่วมโครงการ จำนวน ๔๐ คน - ร้อยละความพึงพอใจของผู้เข้าร่วม โครงการ ไม่น้อยกว่าร้อยละ ๘๐ - ร้อยละความรู้ความเข้าใจ ไม่น้อย กว่าร้อยละ ๘๐ - ร้อยละการนำความรู้ไปใช้ ประโยชน์ ไม่น้อยกว่าร้อยละ ๘๐	๓๘,๒๘๐ บาท	มิ.ย.๕๙	สำนักศิลปะและ วัฒนธรรม

ประเด็นยุทธศาสตร์ที่ ๖ กำหนดแนวทางการบริหารจัดการให้ได้มาตรฐาน เป็นไปตามหลักเกณฑ์ และวิธีการบริหารกิจการบ้านเมืองที่ดี		
เป้าประสงค์ที่ ๖	มีระบบบริหารจัดการที่ดีได้มาตรฐาน ยึดหลักธรรมาภิบาล	
กลยุทธ์ที่ ๖.๑	สร้างระบบบริหารการจัดการที่ดี	
กลยุทธ์ที่ ๖.๒	ส่งเสริมให้บุคลากรแสวงหาความรู้และนวัตกรรมใหม่ที่เอื้อประโยชน์ต่อการทำงานเพื่อพัฒนาศักยภาพ	

ตัวชี้วัด/ค่าเป้าหมาย		
	ตัวชี้วัด	เป้าหมาย ๕๙
๑.	ร้อยละความสำเร็จของการเบิกจ่ายเงินงบประมาณตามแผน	ร้อยละ ๗๕
๒.	ร้อยละของบุคลากรที่ได้รับการพัฒนา (อบรม ประชุม สัมมนา ศึกษาดูงาน)	ร้อยละ ๘๐

ลำดับ	โครงการ / กิจกรรม	ตัวชี้วัด/เป้าหมาย	งบประมาณ	ระยะเวลา	ผู้รับผิดชอบ
๑.	โครงการจัดหาครุภัณฑ์ สำนักงาน สำนักศิลปะและวัฒนธรรม และหอ วัฒนธรรม จังหวัดนครสวรรค์	- ร้อยละการเบิกจ่ายงบประมาณ บริหารจัดการ ไม่น้อยกว่าร้อยละ ๗๕	๑๒๐,๐๐๐ บาท	ต.ค.๕๘ – ก.ย.๕๙	สำนักศิลปะและ วัฒนธรรม
๒.	โครงการบริหารจัดการสำนักงานสำนัก ศิลปะและวัฒนธรรม และหอ วัฒนธรรม จังหวัดนครสวรรค์	- ร้อยละการเบิกจ่ายงบประมาณ บริหารจัดการ ไม่น้อยกว่าร้อยละ ๗๕	๓๖๐,๐๐๐ บาท	ต.ค.๕๘ – ก.ย.๕๙	สำนักศิลปะและ วัฒนธรรม
๓.	โครงการจัดจ้างลูกจ้างชั่วคราว	- ร้อยละการเบิกจ่ายงบประมาณ บริหารจัดการ ไม่น้อยกว่าร้อยละ ๗๕	๒๔๐,๐๐๐ บาท	ต.ค.๕๘ – ก.ย.๕๙	สำนักศิลปะและ วัฒนธรรม
๔.	โครงการการประชุมเชิงปฏิบัติการ จัดทำแผนปฏิบัติงาน และศึกษาดูงาน ด้านศิลปะและวัฒนธรรม ณ จังหวัด กาญจนบุรี	- จำนวนผู้เข้าร่วมโครงการ จำนวน ๑๐ คน - ร้อยละความพึงพอใจของผู้เข้าร่วม โครงการ ไม่น้อยกว่าร้อยละ ๗๕	๖๐,๔๑๐ บาท	ก.พ. – มี.ค.๕๙	สำนักศิลปะและ วัฒนธรรม
๕.	โครงการลงนามความร่วมมือ แลกเปลี่ยนวัฒนธรรม และศึกษาดูงาน ด้านศิลปะและวัฒนธรรม ณ จังหวัด สงขลา พัทลุง และสตูล	- จำนวนผู้เข้าร่วมโครงการ จำนวน ๑๔ คน - ร้อยละความพึงพอใจของผู้เข้าร่วม โครงการ ไม่น้อยกว่าร้อยละ ๗๕	๑๓๒,๙๐๐ บาท	พ.ค.๕๙	สำนักศิลปะและ วัฒนธรรม
๖.	โครงการประกันคุณภาพการศึกษา	- จำนวนผู้เข้าร่วมโครงการ จำนวน ๑๐ คน - ร้อยละความพึงพอใจของผู้เข้าร่วม โครงการ ไม่น้อยกว่าร้อยละ ๗๕	๓๐,๐๐๐ บาท	ก.ค. – ก.ย.๕๙	สำนักศิลปะและ วัฒนธรรม

ตารางวิเคราะห์ความสอดคล้องระหว่างแผนกลยุทธ์กับแผนปฏิบัติการประจำปีทั้ง ๔ พันธกิจ

ประเด็นยุทธศาสตร์ / กลยุทธ์	พันธกิจ			
	ด้านการเรียนการสอน	ด้านการวิจัย	ด้านการบริการทางวิชาการ	ด้านการทำนุบำรุง ศิลปะและวัฒนธรรม
ประเด็นยุทธศาสตร์ที่ ๑ : ประสานร่วมมือสร้างโอกาสในการศึกษา พัฒนาและ ส่งเสริมการเรียนการสอนให้มีคุณภาพ				
๑.๑ เสริมสร้างการเรียนการสอนที่เน้นคุณธรรม จริยธรรม นำไปสู่การสร้าง วัฒนธรรมนุญชีวิตของนักศึกษา	✓			✓
๑.๒ ส่งเสริมและสนับสนุนการพัฒนาคุณภาพเยาวชนและนักศึกษา	✓			✓
ประเด็นยุทธศาสตร์ที่ ๒ : สร้างความรู้และนวัตกรรมทางวัฒนธรรมไปสู่การ ปฏิบัติทั้งระดับปัจเจกบุคคล ชุมชน และองค์กร				
๒.๑ มีงานวิจัยหรืองานสร้างสรรค์ที่นำไปใช้ประโยชน์ในด้านการเรียนการสอน และถ่ายทอดเทคโนโลยีสู่ท้องถิ่น	✓	✓		✓
๒.๒ สนับสนุนนักวิจัยท้องถิ่นร่วมกับนักวิจัยของมหาวิทยาลัยในการวิจัยเชิง ปฏิบัติการ แบบมีส่วนร่วมที่ ผสมผสานภูมิปัญญาท้องถิ่นและเทคโนโลยีที่ เหมาะสม		✓		✓
๒.๓ ส่งเสริมการเรียนรู้ตามโครงการอนุรักษ์พันธุกรรมพืชอันเนื่องมาจาก พระราชดำริ สมเด็จพระเทพรัตนราชสุดาฯ สยามบรมราชกุมารี (อพ.สธ.)		✓	✓	✓
๒.๔ ส่งเสริม เผยแพร่ผลงานวิจัยหรืองานสร้างสรรค์ในระดับชาติ หรือ นานาชาติ		✓		✓
ประเด็นยุทธศาสตร์ที่ ๓ : ให้บริการวิชาการ ถ่ายทอดเทคโนโลยีทางวัฒนธรรม ที่มีคุณภาพแก่ท้องถิ่น				
๓.๑ มีโครงการบริการวิชาการที่มีคุณภาพในรูปแบบที่หลากหลาย เพื่อ ตอบสนองความต้องการของบุคคลภายในและภายนอก			✓	✓

ประเด็นยุทธศาสตร์ / กลยุทธ์	พันธกิจ			
	ด้านการเรียนการสอน	ด้านการวิจัย	ด้านการบริการทางวิชาการ	ด้านการทำนุบำรุงศิลปะและวัฒนธรรม
๓.๒ สร้างเครือข่ายความร่วมมือกับหน่วยงานภายนอกทั้งภาครัฐและเอกชน อาทิ วัฒนธรรมจังหวัด สภาวัฒนธรรม			✓	✓
๓.๓ ขอทุนสนับสนุนจากหน่วยงานภายนอกในการทำการค้นคว้าข้อมูลเบื้องต้น เพื่อต่อยอดในการทำงานวิจัย		✓	✓	✓
ประเด็นยุทธศาสตร์ที่ ๔ : อนุรักษ์ พัฒนาและสืบสานคุณค่าความหลากหลายทางวัฒนธรรม				
๔.๑ สร้างความร่วมมือ ให้ความช่วยเหลือทางด้านวิชาการเป็นที่ปรึกษาด้าน ศิลปวัฒนธรรมและสร้างมูลค่าเพิ่มในท้องถิ่น			✓	✓
๔.๒ จัดกิจกรรมอย่างต่อเนื่อง อาทิ <ul style="list-style-type: none"> - กิจกรรมวันสำคัญของชาติ ศาสนา พระมหากษัตริย์ - นิทรรศการหมุนเวียนตามโอกาสและวาระสำคัญต่างๆ - จัดตั้งพิพิธภัณฑ์วิถีชีวิตภูมิปัญญาท้องถิ่น - รณรงค์การพูด เขียนและใช้ ภาษาไทยให้ถูกต้อง - รณรงค์การใช้ภาษาไทยในทุกโอกาส - รณรงค์การสวมใส่ชุดผ้าพื้นเมืองสัปดาห์ละ ๑ วัน - รณรงค์ให้นักศึกษายึดมั่นค่านิยมกุลบุตร กุลสตรีที่พึงประสงค์ - ธรรมเนียมชีวิต 			✓	✓
๔.๓ สร้างเครือข่ายในการฟื้นฟูและอนุรักษ์สิ่งแวดล้อมธรรมชาติ และ ศิลปกรรมท้องถิ่น			✓	✓
ประเด็นยุทธศาสตร์ที่ ๕ : ส่งเสริมศักยภาพครูและบุคลากรทางการศึกษาให้มีคุณภาพและมีโลกทัศน์ใหม่เกี่ยวกับการเรียนรู้วัฒนธรรมศึกษา				
๕.๑ ปรับกระบวนทัศน์ครู บุคลากรทางการศึกษา และส่งเสริมให้ปราชญ์ กลุ่ม	✓			✓

ประเด็นยุทธศาสตร์ / กลยุทธ์	พันธกิจ			
	ด้านการเรียนการสอน	ด้านการวิจัย	ด้านการบริการทางวิชาการ	ด้านการทำนุบำรุงศิลปะและวัฒนธรรม
แกนนำ และผู้รู้ถ่ายทอดความรู้ และภูมิปัญญาท้องถิ่นให้สอดคล้องกับการปฏิรูปการศึกษา				
๕.๒ ประสานความร่วมมือสาขาวิชาที่เกี่ยวข้อง อาทิ สาขาวิชาดนตรี สาขาวิชานาฏศิลป์และการละคร สาขาวิชาศิลปะ และสาขาประวัติศาสตร์ ในการจัดกิจกรรมด้านศิลปะและวัฒนธรรม	✓			✓
๕.๓ สร้างเครือข่ายในการพัฒนาครูและบุคลากรทางการศึกษาให้เกิดขึ้นในระดับต้นสังกัดระดับโรงเรียนและระดับกลุ่มสาระการเรียนรู้	✓			✓
ประเด็นยุทธศาสตร์ที่ ๖ : กำหนดแนวทางการบริหารจัดการให้ได้มาตรฐานเป็นไปตามหลักเกณฑ์ และวิธีการบริหารกิจการบ้านเมืองที่ดี				
๖.๑ สร้างระบบบริหารการจัดการที่ดี		✓	✓	✓
๖.๒ ส่งเสริมให้บุคลากรแสวงหาความรู้และนวัตกรรมใหม่ที่เอื้อประโยชน์ต่อการทำงานเพื่อพัฒนาศักยภาพ		✓	✓	✓

ส่วนที่สอง
การนำแผนไปสู่การปฏิบัติ

สำนักศิลปะและวัฒนธรรมได้กำหนดตัวชี้วัดในแผนปฏิบัติราชการ ประจำปีงบประมาณ พ.ศ. ๒๕๕๙ ให้ครอบคลุมตามพันธกิจของสำนัก โดยเน้นบริการการเรียนรู้ทางวัฒนธรรมและบูรณาการวัฒนธรรมและภูมิปัญญาไทย รวมถึงการบริการและการจัดการด้านวัฒนธรรม

เป็นแนวทางบุคลากรในหน่วยงานสำนักศิลปะและวัฒนธรรม ได้เห็นภาพรวม และทิศทางการปฏิบัติราชการให้ได้ผลสัมฤทธิ์ตามเป้าหมายที่กำหนดไว้ ขณะเดียวกันก็สามารถใช้เป็นแนวทางในการกำกับติดตามประเมินผลการดำเนินงานของกลุ่มงานต่าง ๆ โดยมีการระบุให้ หัวหน้ากลุ่มงาน รองผู้อำนวยการ เป็นผู้กำกับดูแลตัวชี้วัด เพื่อเก็บข้อมูลและรับผิดชอบดำเนินการ

สำหรับตัวชี้วัดที่กำหนดในแผนปฏิบัติราชการ ประจำปีงบประมาณ พ.ศ. ๒๕๕๙ จะครอบคลุมตัวชี้วัดตามคำรับรองการปฏิบัติราชการ ประจำปีงบประมาณ พ.ศ. ๒๕๕๙ และตัวบ่งชี้การประกันคุณภาพภายใน ปีการศึกษา ๒๕๕๘ ตัวชี้วัดเพื่อการรับรองมาตรฐานคุณภาพ

ผู้กำกับดูแลตัวชี้วัด ผู้จัดเก็บข้อมูลและผู้รับผิดชอบดำเนินการ

เป้าประสงค์/ตัวชี้วัด	ผู้กำกับดูแลตัวชี้วัด	ผู้จัดเก็บข้อมูลและผู้รับผิดชอบดำเนินการ
เป้าประสงค์ที่ ๑ เยาวชนมีคุณภาพ คุณธรรม จริยธรรม ค่านิยมทางวัฒนธรรมที่พึงงามเป็นที่ยอมรับของสังคม		
๑. จำนวนโครงการ/กิจกรรมที่ส่งเสริมสนับสนุน คุณธรรม จริยธรรม ให้กับเยาวชนและนักศึกษา	รศ.ดร.สุชาติ แสงทอง ผศ.ดร.สุภาวรรณ วงศ์คำจันทร์ อ.พงษ์ศักดิ์ ศิริโสม	ดร.รุ่งรัตติกาล ม่วงไหม อ.พัทธดนย์ สนธิรักษ์ นายปริญญา จันเจริญ
๒. ร้อยละความสำเร็จในการดำเนินกิจกรรม/โครงการตามวัตถุประสงค์	อ.อนุสรณ์ สิ้นสะอาด	น.ส.ศุภรสวรรค์ รอเพชร
เป้าประสงค์ที่ ๒ มีฐานข้อมูลความหลากหลายทางวัฒนธรรม ต่อยอดภูมิปัญญาสู่การพัฒนาท้องถิ่น		
๑. จำนวนผลงานวิจัยหรืองานสร้างสรรค์ด้านการทำนุบำรุงศิลปะและวัฒนธรรม	รศ.ดร.สุชาติ แสงทอง ผศ.ดร.สุภาวรรณ วงศ์คำจันทร์	ดร.รุ่งรัตติกาล ม่วงไหม อ.พัทธดนย์ สนธิรักษ์
๒. จำนวนโครงการ/กิจกรรมส่งเสริมการเรียนรู้ตามโครงการอนุรักษ์พันธุกรรมพืชอันเนื่องมาจากพระราชดำริสมเด็จพระเทพรัตนราชสุดาฯ สยามบรมราชกุมารี (อพ.สธ.)	อ.พงษ์ศักดิ์ ศิริโสม อ.อนุสรณ์ สิ้นสะอาด	นายปริญญา จันเจริญ น.ส.ศุภรสวรรค์ รอเพชร
๓. จำนวนผลงานวิจัยหรืองานสร้างสรรค์ที่ได้รับการเผยแพร่ในระดับชาติ หรือนานาชาติ		
เป้าประสงค์ที่ ๓ บุคลากรและหน่วยงานท้องถิ่น ได้รับการบริการวิชาการที่มีคุณภาพ สอดคล้องกับความต้องการของชุมชนท้องถิ่น		
๑. จำนวนโครงการ/กิจกรรมบริการวิชาการให้แก่บุคคลภายในและภายนอก	รศ.ดร.สุชาติ แสงทอง ผศ.ดร.สุภาวรรณ วงศ์คำจันทร์	อ.ทัศนีย์พร วิศาลสุวรรณกร ดร.รุ่งรัตติกาล ม่วงไหม
๒. ร้อยละความสำเร็จในการดำเนินกิจกรรม/โครงการตามวัตถุประสงค์	อ.พงษ์ศักดิ์ ศิริโสม อ.อนุสรณ์ สิ้นสะอาด	อ.พัทธดนย์ สนธิรักษ์ นายปริญญา จันเจริญ

เป้าประสงค์/ตัวชี้วัด	ผู้กำกับดูแลตัวชี้วัด	ผู้จัดเก็บข้อมูลและ ผู้รับผิดชอบดำเนินการ
๓. จำนวนเครือข่ายความร่วมมือกับหน่วยงาน ภายนอก		น.ส.ศุภรสวรรค์ รอเพชร
เป้าประสงค์ที่ ๔ มีการอนุรักษ์ ฟื้นฟู พัฒนา ศิลปะและวัฒนธรรม ภูมิปัญญาชาวบ้าน ทรัพยากร ธรรมชาติและ สิ่งแวดล้อมท้องถิ่นเพื่อการเรียนรู้ และสร้างสรรค์		
๑. จำนวนโครงการ/กิจกรรมด้านการทำนุบำรุง ศิลปะและวัฒนธรรม	รศ.ดร.สุชาติ แสงทอง ผศ.ดร.สุภาววรรณ วงศ์คำจันทร์	อ.ทัศนีย์พร วิศาลสุวรรณกร ดร.รุ่งรัตติกาล ม่วงไหม อ.พัทธดนย์ สนธิรักษ์ นายปริญญา จันเจริญ น.ส.ศุภรสวรรค์ รอเพชร
๒. ร้อยละความสำเร็จในการดำเนินกิจกรรม/ โครงการตามวัตถุประสงค์	อ.พงษ์ศักดิ์ ศิริโสม อ.อนุสรณ์ สิ้นสะอาด	
๓. จำนวนโครงการ/กิจกรรมสร้างเครือข่ายใน การฟื้นฟูและอนุรักษ์สิ่งแวดล้อมธรรมชาติและ ศิลปกรรมท้องถิ่น		
เป้าประสงค์ที่ ๕ ครูและบุคลากรทางการศึกษา มีคุณภาพ และมีโลกทัศน์ใหม่เกี่ยวกับกระบวนการเรียนรู้ วัฒนธรรมศึกษา		
๑. จำนวนโครงการ/กิจกรรมที่สนับสนุนการ เรียนรู้ให้กับครู และบุคลากรทางการศึกษา	รศ.ดร.สุชาติ แสงทอง ผศ.ดร.สุภาววรรณ วงศ์คำจันทร์	อ.ทัศนีย์พร วิศาลสุวรรณกร ดร.รุ่งรัตติกาล ม่วงไหม อ.พัทธดนย์ สนธิรักษ์ นายปริญญา จันเจริญ น.ส.ศุภรสวรรค์ รอเพชร
๒. ร้อยละความสำเร็จในการดำเนินกิจกรรม/ โครงการตามวัตถุประสงค์	อ.พงษ์ศักดิ์ ศิริโสม อ.อนุสรณ์ สิ้นสะอาด	
เป้าประสงค์ที่ ๖ มีระบบบริหารจัดการที่ดีได้มาตรฐาน ยึดหลักธรรมาภิบาล		
๑. ร้อยละความสำเร็จของการเบิกจ่ายเงิน งบประมาณตามแผน	รศ.ดร.สุชาติ แสงทอง ผศ.ดร.สุภาววรรณ วงศ์คำจันทร์	อ.ทัศนีย์พร วิศาลสุวรรณกร ดร.รุ่งรัตติกาล ม่วงไหม อ.พัทธดนย์ สนธิรักษ์ นางช่อลัดดา คันธชิต น.ส.ศุภรสวรรค์ รอเพชร
๒. ร้อยละของบุคลากรที่ได้รับการพัฒนา (อบรม ประชุม สัมมนา ศึกษาดูงาน)	อ.พงษ์ศักดิ์ ศิริโสม อ.อนุสรณ์ สิ้นสะอาด	

ส่วนที่สาม

การติดตาม ตรวจสอบ และประเมินผลงาน

ในการปฏิบัติราชการให้ได้ผลผลิตและผลลัพธ์ ตามเป้าหมายที่กำหนดนั้น สำนักศิลปะและวัฒนธรรมได้กำหนดให้ทุกกลุ่มงานได้ดำเนินการให้เป็นไปตามขั้นตอน ตั้งแต่การวางแผน การนำไปปฏิบัติและการประเมินผล โดยจัดให้มีการจัดทำรายงานผลการประเมินตนเอง ให้สอดคล้องกับเกณฑ์มาตรฐานของคณะกรรมการประเมินแต่ละคณะที่เกี่ยวข้อง เช่น การประกันคุณภาพภายใน การปฏิบัติราชการตามคำรับรองการปฏิบัติราชการ และการติดตามตรวจสอบและประเมินผลงานของสำนักศิลปะและวัฒนธรรม เป็นต้น

องค์ประกอบสำคัญในการติดตาม ตรวจสอบ และประเมินผลงาน

๑. การ จัดทำแผนปฏิบัติราชการประจำปีงบประมาณ คู่มือการประกันคุณภาพภายใน และคำรับรองการปฏิบัติราชการ ประจำปีงบประมาณ
๒. การจัดทำงบประมาณรายจ่าย ประจำปีงบประมาณ ประเภทเงินแผ่นดิน และเงินรายได้
๓. การวางแผนและบริหารโครงการ ให้บรรลุเป้าหมายตามตัวชี้วัดและตัวบ่งชี้
๔. รายงานการติดตาม ตรวจสอบ และประเมินผลงาน ของสำนักศิลปะและวัฒนธรรม
๕. รายงานประเมินตนเอง (SAR) ตามคำรับรองการปฏิบัติราชการ
๖. รายงานประเมินตนเอง (SAR) ในการประกันคุณภาพภายใน
๗. รายงานประจำปีที่เป็นรายงานประเมินตนเองที่ผ่านกระบวนการตรวจสอบ (CAR) และการประเมินจากคณะกรรมการประเมินจากบุคคลภายนอก

กระบวนการการติดตามความก้าวหน้าการดำเนินโครงการ

การติดตามความก้าวหน้าของการดำเนินโครงการ ของสำนักศิลปะและวัฒนธรรม ดำเนินการตามกระบวนการและขั้นตอนต่าง ๆ เพื่อนำไปสู่การปฏิบัติ ดังนี้

กระบวนการ	การดำเนินงาน
<div style="border: 1px solid red; padding: 5px; margin: 5px auto; width: 80%;">ตรวจสอบอนุมัติโครงการ รวมถึงเป้าหมายและขอบเขตของโครงการ</div>	<ul style="list-style-type: none"> • ตรวจสอบรายละเอียดการอนุมัติให้ดำเนินโครงการ • ตรวจสอบเป้าหมายและขอบเขตของโครงการ
<div style="border: 1px solid red; padding: 5px; margin: 5px auto; width: 80%;">จัดทำแผนปฏิบัติการโครงการ และแผนงบประมาณโครงการ</div>	<ul style="list-style-type: none"> • จัดทำรายละเอียดแผนปฏิบัติการ (Project Schedule) แผนงบประมาณ (Project Cost) ที่ต้องชัดเจนและสอดคล้องกัน • ใช้เป็นแผนอ้างอิงในการติดตามความคืบหน้าของโครงการและสามารถแก้ไขปัญหาได้อย่างเป็นระบบ
<div style="border: 1px solid red; padding: 5px; margin: 5px auto; width: 80%;">ติดตามคืบหน้าตามแผนปฏิบัติการ และแผนงบประมาณ</div>	<ul style="list-style-type: none"> • ติดตามความคืบหน้าตามแผนปฏิบัติการและแผนงบประมาณ โดยเปรียบเทียบกับผลที่ดำเนินการได้จริง ณ เวลาปัจจุบัน
<div style="border: 1px solid red; padding: 5px; margin: 5px auto; width: 80%;">ปรับเปลี่ยนแผนปฏิบัติการ แผนงบประมาณ และระยะเวลาดำเนินงาน</div>	<ul style="list-style-type: none"> • วิเคราะห์ความเบี่ยงเบนของแผนทั้งในเชิงปริมาณ คุณภาพ และระยะเวลา • พิจารณาปรับเปลี่ยนแผนปฏิบัติการ แผนงบประมาณ และระยะเวลาดำเนินงาน เพื่อให้โครงการจะบรรลุเป้าหมายที่กำหนด
<div style="border: 1px solid red; padding: 5px; margin: 5px auto; width: 80%;">ติดตามปัญหาและอุปสรรค ตลอดจนวิธีการแก้ไขปัญหา</div>	<ul style="list-style-type: none"> • ประมวลผลปัญหาที่เกิดขึ้นจากการดำเนินโครงการ <ul style="list-style-type: none"> • บุคลากร (Man) • การบริหารจัดการ (Management) • วัสดุ/อุปกรณ์ (Material) • งบประมาณ (Money) • เทคโนโลยี (Technology) • สภาพแวดล้อม (Environment)

การรายงานผลการดำเนินการ การปฏิบัติราชการ

ในการดำเนินการตามแผนปฏิบัติราชการ สำนักศิลปะและวัฒนธรรมต้องจัดทำรายงานผลการปฏิบัติราชการ เป็นระยะอย่างต่อเนื่องให้สอดคล้องกับเกณฑ์การประเมินจากหน่วยงานที่มาประเมินทั้งหน่วยงานภายในและ ภายนอก ดังนี้

๑. การรายงานการใช้จ่ายงบประมาณตามแผนการปฏิบัติการ และแผนงบประมาณ
๒. รายงานความก้าวหน้าการตรวจสอบภายใน โดยคณะกรรมการติดตามตรวจสอบภายใน ที่สภามหาวิทยาลัยแต่งตั้ง
๓. รายงานประเมินผลประสิทธิภาพ และประสิทธิผลการใช้จ่ายงบประมาณและประเมินหัวหน้าหน่วยงาน คณะกรรมการติดตามตรวจสอบประเมินผลงานมหาวิทยาลัย ที่สภามหาวิทยาลัยแต่งตั้ง
๔. รายงานประเมินตนเองตามคำรับรองการปฏิบัติราชการ โดยคณะกรรมการที่มหาวิทยาลัยแต่งตั้งเพื่อรับการประเมินจากคณะกรรมการประเมินภายนอกของสำนักงาน ก.พ.ร.
๕. การรายงานประเมินตนเองในการประกันคุณภาพภายใน โดยคณะกรรมการที่มหาวิทยาลัยแต่งตั้งเพื่อรับการประเมินจากคณะกรรมการประเมินภายนอก ของสำนักงานคณะกรรมการการอุดมศึกษา
