



แผนปฏิบัติการ  
ประจำปีงบประมาณ ๒๕๖๐

สำนักศิลปะและวัฒนธรรม  
มหาวิทยาลัยราชภัฏนครสวรรค์

## คำนำ

สำนักศิลปะและวัฒนธรรมมีภารกิจหลักด้านการทำนุบำรุงศิลปะและวัฒนธรรม ดังนั้นเพื่อให้การปฏิบัติงานเป็นไปอย่างมีประสิทธิภาพจึงได้จัดทำแผนปฏิบัติการในปีงบประมาณในปี ๒๕๖๐ เพื่อให้บรรลุพันธกิจ คือ

๑. บริการวิชาการที่ตอบสนองความต้องการแก้ท้องถื่นและสังคมด้านศิลปะและวัฒนธรรม
๒. ทำนุบำรุงศิลปะและวัฒนธรรม ภูมิปัญญาท้องถิ่น และพัฒนาเทคโนโลยีทางวัฒนธรรม
๓. สืบสานโครงการอันเนื่องมาจากพระราชดำริ และฟื้นฟู อนุรักษ์สิ่งแวดล้อมธรรมชาติและศิลปกรรมท้องถิ่นของจังหวัดนครสวรรค์
๔. พัฒนาแนวทางการจัดการให้มีคุณภาพและได้มาตรฐานตามเกณฑ์คุณภาพการศึกษา

โดยส่งเสริมการศึกษา ค้นคว้า วิจัยและเผยแพร่ ศิลปวัฒนธรรมของท้องถิ่นและของชาติ ตลอดจนการกระตุ้น ให้ตระหนักในคุณค่าของศิลปวัฒนธรรมที่มีความภาคภูมิใจในเอกลักษณ์ทางวัฒนธรรม รวมถึง สนับสนุนองค์การทางวัฒนธรรมของมหาวิทยาลัยให้ทำหน้าที่เป็นแหล่งวิชาการด้านศิลปวัฒนธรรม โดยจัดระบบฐานข้อมูลสารสนเทศทางวัฒนธรรม ภายในจังหวัดนครสวรรค์ และจังหวัดใกล้เคียง จัดให้มีการประกันคุณภาพการศึกษาในสำนักศิลปะและวัฒนธรรม รวมถึงดำเนินการจัดการด้านศิลปะและวัฒนธรรม อย่างเป็นระบบ

แผนปฏิบัติการฉบับนี้ จะเป็นส่วนหนึ่งในการผลักดัน กลุ่มงานภายในสำนักศิลปะและวัฒนธรรม ดำเนินการให้เป็นไปตาม ประเด็นยุทธศาสตร์ที่ตั้งไว้ได้อย่างถูกต้อง เป็นรูปธรรม และมีความชัดเจน ครบถ้วนต่อไป



(รองศาสตราจารย์ ดร.สุชาติ แสงทอง)

ผู้อำนวยการสำนักศิลปะ และวัฒนธรรม

## สารบัญ

เรื่อง	หน้า
คำนำ	ก
ส่วนที่หนึ่ง	
ปรัชญา วิสัยทัศน์ พันธกิจ ประเด็นยุทธศาสตร์ และเป้าประสงค์เชิงยุทธศาสตร์	๑
โครงสร้างการบริหารงานสำนักศิลปะและวัฒนธรรม	๔
ข้อมูล บุคลากร และเจ้าหน้าที่ สำนักศิลปะและวัฒนธรรม	๕
ความเชื่อมโยงระหว่างวิสัยทัศน์ พันธกิจ ประเด็นยุทธศาสตร์ และเป้าประสงค์หลักเชิงยุทธศาสตร์	๖
แผนภูมิแสดงความเชื่อมโยง	๗
แผนที่ยุทธศาสตร์ สำนักศิลปะและวัฒนธรรม มหาวิทยาลัยราชภัฏนครสวรรค์	๑๐
ความเชื่อมโยงยุทธศาสตร์ของมหาวิทยาลัยราชภัฏนครสวรรค์กับประเด็นยุทธศาสตร์ เป้าประสงค์ กลยุทธ์ และตัวชี้วัด	๑๑
งบประมาณรายจ่าย งบประมาณแผ่นดิน และงบประมาณรายได้	๑๕
ประเด็นยุทธศาสตร์ เป้าประสงค์ ตัวชี้วัด โครงการ และงบประมาณ	๒๐
สรุปโครงการภายใต้ประเด็นยุทธศาสตร์	๓๑
ตารางวิเคราะห์ความสอดคล้องระหว่างแผนกลยุทธ์กับแผนปฏิบัติราชการ ประจำปีทั้ง ๔ พันธกิจ	๓๒
ส่วนที่สอง	
การนำแผนไปสู่การปฏิบัติ ผู้กำกับดูแลตัวชี้วัด ผู้จัดเก็บข้อมูลและผู้รับผิดชอบ ดำเนินการ	๓๔
ส่วนที่สาม	
การติดตาม ตรวจสอบ และประเมินผลงาน	๓๖
กระบวนการการติดตามความก้าวหน้าการดำเนินโครงการ	๓๗
การรายงานผลการดำเนินการ การปฏิบัติราชการ	๓๘

## ส่วนที่หนึ่ง

### แผนยุทธศาสตร์สู่การปฏิบัติ ประจำปีงบประมาณ ๒๕๖๐

#### ปรัชญา วิสัยทัศน์ พันธกิจ ประเด็นยุทธศาสตร์ และเป้าประสงค์เชิงยุทธศาสตร์

##### ปรัชญา

อนุรักษ์ ฟื้นฟู พัฒนา และเผยแพร่ ความหลากหลายทางวัฒนธรรมของชุมชนต้นแม่น้ำเจ้าพระยา

##### วิสัยทัศน์

เป็นหน่วยงานในการแสวงหาและพัฒนาองค์ความรู้ทางวัฒนธรรมอย่างมีส่วนร่วม เพื่อให้ได้มาซึ่งอัตลักษณ์ และนำไปสู่การพัฒนาท้องถิ่นอย่างยั่งยืน

##### พันธกิจ

๑. บริการวิชาการที่ตอบสนองความต้องการแก้ท้องถิ่นและสังคมด้านศิลปะและวัฒนธรรม
๒. ทำนุบำรุงศิลปะและวัฒนธรรม ภูมิปัญญาท้องถิ่น และพัฒนาเทคโนโลยีทางวัฒนธรรม
๓. สืบสานโครงการอันเนื่องมาจากพระราชดำริ และฟื้นฟู อนุรักษ์สิ่งแวดล้อมธรรมชาติและศิลปกรรมท้องถิ่นของจังหวัดนครสวรรค์
๔. พัฒนาแนวทางการบริหารจัดการให้มีคุณภาพและได้มาตรฐานตามเกณฑ์คุณภาพการศึกษา

##### ประเด็นยุทธศาสตร์

๑. ให้บริการวิชาการ ถ่ายทอดเทคโนโลยีทางวัฒนธรรมที่มีคุณภาพแก้ท้องถิ่นและสังคม
๒. อนุรักษ์ ฟื้นฟู พัฒนา ส่งเสริมและเผยแพร่ศิลปะและวัฒนธรรม และภูมิปัญญาท้องถิ่น
๓. สืบสานโครงการอันเนื่องมาจากพระราชดำริ และฟื้นฟู อนุรักษ์สิ่งแวดล้อมธรรมชาติและศิลปกรรมท้องถิ่นของจังหวัดนครสวรรค์ให้มีความเหมาะสม
๔. กำหนดแนวทางการบริหารจัดการที่มีคุณภาพได้มาตรฐาน โปร่งใส ด้วยหลักธรรมาภิบาล

##### เป้าประสงค์

๑. หน่วยงานและบุคคลภายนอกได้รับการบริการวิชาการทางด้านศิลปะและวัฒนธรรมที่มีคุณภาพ สอดคล้องกับความต้องการของท้องถิ่นและสังคม
๒. มีการอนุรักษ์ ฟื้นฟู พัฒนา ส่งเสริมและเผยแพร่ศิลปะและวัฒนธรรม ภูมิปัญญาชาวบ้าน เพื่อการเรียนรู้ และสร้างสรรค์
๓. มีการสืบสานโครงการอันเนื่องมาจากพระราชดำริ และสิ่งแวดล้อมธรรมชาติและศิลปกรรมท้องถิ่นของจังหวัดนครสวรรค์ ได้รับการอนุรักษ์ ฟื้นฟู ให้มีความเหมาะสมกับลักษณะทางกายภาพ
๔. มีระบบบริหารจัดการที่ดีมีคุณภาพได้มาตรฐานตามเกณฑ์คุณภาพการศึกษา ยึดหลักธรรมาภิบาล

## กลยุทธ์

### ๑. หน่วยงานและบุคคลภายนอกได้รับการบริการวิชาการทางด้านศิลปะและวัฒนธรรมที่มีคุณภาพ สอดคล้องกับความต้องการของท้องถิ่นและสังคม

- ๑.๑ มีโครงการบริการวิชาการที่มีคุณภาพในรูปแบบที่หลากหลาย เพื่อตอบสนองความต้องการของท้องถิ่นและสังคม
- ๑.๒ รวบรวมองค์ความรู้จากการบริการวิชาการเพื่อจัดเก็บเป็นฐานข้อมูลความรู้ด้านศิลปะและวัฒนธรรม
- ๑.๓ ส่งเสริม เผยแพร่ผลงานทางวิชาการในระดับชาติหรือนานาชาติ

### ๒. มีการอนุรักษ์ ฟื้นฟู พัฒนา ส่งเสริมและเผยแพร่ศิลปะและวัฒนธรรม ภูมิปัญญาชาวบ้าน เพื่อการเรียนรู้ และสร้างสรรค์

- ๒.๑ จัดกิจกรรมอย่างต่อเนื่อง อาทิ
  - กิจกรรมวันสำคัญของชาติ ศาสนา พระมหากษัตริย์
  - อนุรักษ์การพูด เขียนและใช้ ภาษาไทยให้ถูกต้อง
  - อนุรักษ์การใช้เลขไทยในทุกโอกาส
  - อนุรักษ์การสวมใส่ชุดผ้าพื้นเมืองสัปดาห์ละ ๑ วัน
- ๒.๒ ส่งเสริมและสนับสนุนกิจกรรมการพัฒนานักศึกษา ที่เน้นคุณธรรม จริยธรรม นำไปสู่การสร้างวัฒนธรรมชีวิตของนักศึกษา
- ๒.๓ สร้างความร่วมมือกับหน่วยงานภายในและภายนอกในการดำเนินงานด้านศิลปะและวัฒนธรรม และเผยแพร่แลกเปลี่ยนศิลปวัฒนธรรมสู่อาเซียน
- ๒.๔ พัฒนาระบบฐานข้อมูลทางวัฒนธรรมให้มีความทันสมัยสามารถเผยแพร่ในระดับชาติหรือนานาชาติ
- ๒.๕ ส่งเสริมให้หอวัฒนธรรม จังหวัดนครสวรรค์ เป็นแหล่งเรียนรู้ และศูนย์กลางข้อมูลด้านศิลปะและวัฒนธรรม

### ๓. มีการสืบสานโครงการอันเนื่องมาจากพระราชดำริ และสิ่งแวดล้อมธรรมชาติและศิลปกรรมท้องถิ่นของจังหวัดนครสวรรค์ ได้รับการอนุรักษ์ ฟื้นฟู ให้มีความเหมาะสมกับลักษณะทางกายภาพ

- ๓.๑ ส่งเสริมการเรียนรู้ตามโครงการอนุรักษ์พันธุกรรมพืชอันเนื่องมาจากพระราชดำริ สมเด็จพระเทพรัตนราชสุดาฯ สยามบรมราชกุมารี (อพ.สธ.)
- ๓.๒ ส่งเสริมโครงการในการอนุรักษ์และฟื้นฟูสิ่งแวดล้อมธรรมชาติและศิลปกรรมท้องถิ่น จังหวัดนครสวรรค์

### ๔. มีระบบบริหารจัดการที่ดีมีคุณภาพได้มาตรฐานตามเกณฑ์คุณภาพการศึกษา ยอดหลักธรรมาภิบาล

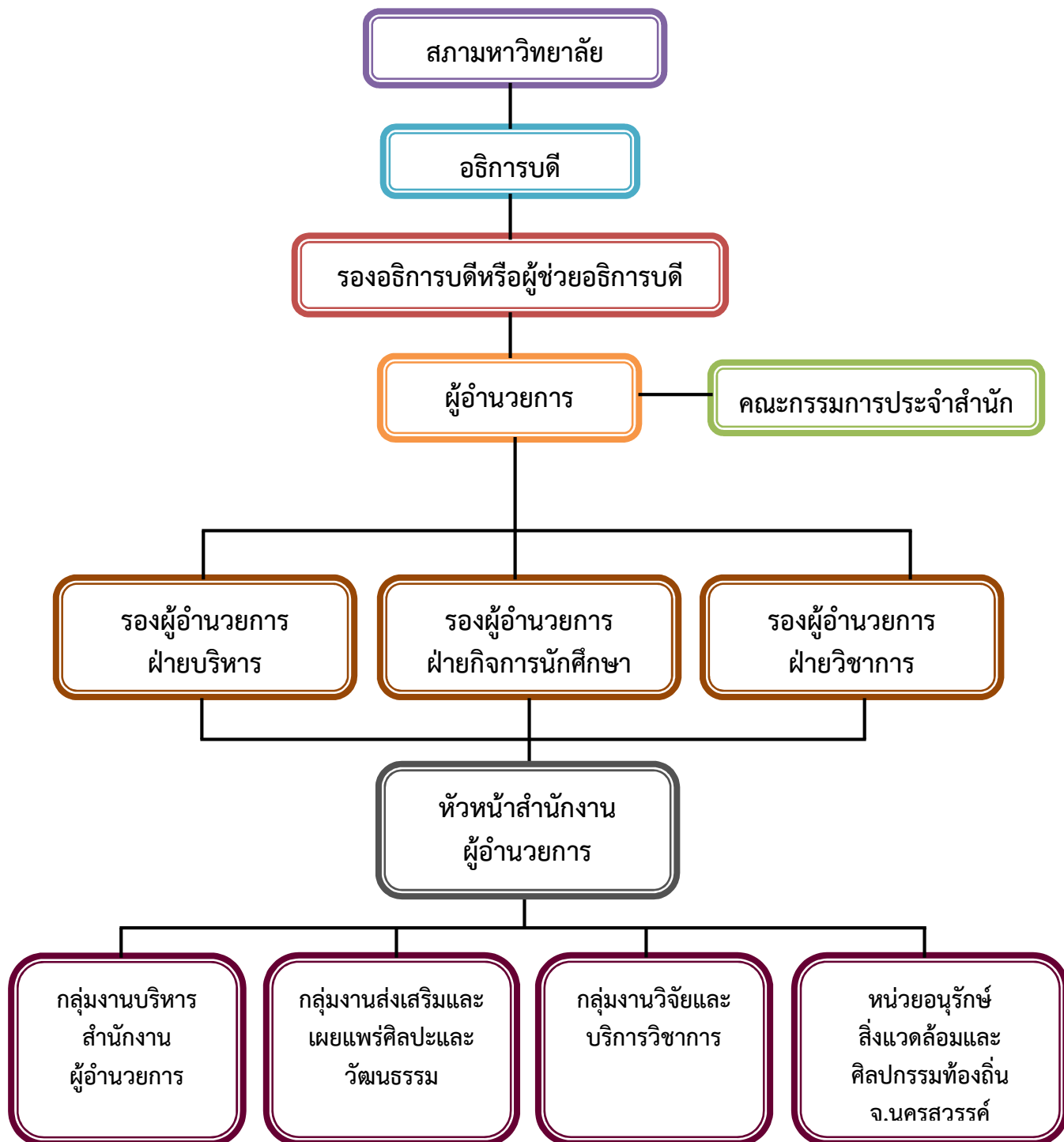
- ๔.๑ สร้างระบบบริหารการจัดการที่ดี
- ๔.๒ ส่งเสริมให้บุคลากรแสวงหาความรู้และนวัตกรรมใหม่ที่เอื้อประโยชน์ต่อการทำงาน เพื่อพัฒนาศักยภาพ

## วัตถุประสงค์

๑. เพื่อให้บริการวิชาการที่มีคุณภาพตอบสนองความต้องการของท้องถิ่นและสังคมในด้าน ศิลปะและวัฒนธรรม
๒. เพื่ออนุรักษ์ ฟื้นฟู พัฒนา ส่งเสริมและเผยแพร่การดำเนินงานด้านศิลปะและวัฒนธรรม และภูมิปัญญาชาวบ้าน
๓. เพื่อสืบสานโครงการอันเนื่องมาจากพระราชดำริ และโครงการอนุรักษ์สิ่งแวดล้อม ธรรมชาติ และศิลปกรรมในท้องถิ่นของจังหวัดนครสวรรค์
๔. เพื่อให้การบริหารงานเป็นไปอย่างถูกต้อง รวดเร็ว และมีประสิทธิภาพ

## โครงสร้างการบริหารงานสำนักศิลปะและวัฒนธรรม

สำนักศิลปะและวัฒนธรรม มหาวิทยาลัยราชภัฏนครสวรรค์ เป็นหน่วยงาน ตามโครงสร้างการบริหารงานของ มหาวิทยาลัยราชภัฏนครสวรรค์ โดยมีโครงสร้างการบริหารงาน ดังนี้



## ข้อมูล บุคลากร และเจ้าหน้าที่ สำนักศิลปะและวัฒนธรรม

สำนักศิลปะและวัฒนธรรม มีผู้บริหารทั้งสิ้น ๔ คน หัวหน้างาน ๓ คน และเจ้าหน้าที่ปฏิบัติงาน ๖ คน รวมทั้งสิ้น ๑๓ คน โดยจำแนกได้ดังนี้

๑. อาจารย์ ข้าราชการ (สายวิชาการ)	๓	คน
๒. พนักงานมหาวิทยาลัย (สายวิชาการ)	๓	คน
๓. ข้าราชการ (สายสนับสนุน)	๑	คน
๔. พนักงานมหาวิทยาลัย (สายสนับสนุน)	๔	คน
๕. พนักงานราชการ (สายสนับสนุน)	๑	คน
๖. ลูกจ้างชั่วคราว (สายสนับสนุน)	๑	คน

### บุคลากรในสำนักศิลปะและวัฒนธรรม

#### คณะกรรมการบริหาร

๑. รศ.ดร.สุชาติ แสงทอง	ผู้อำนวยการ
๒. อาจารย์ทัศนพร วิชาลสุวรรณกร	รองผู้อำนวยการฝ่ายบริหาร
๓. ผศ.ดร.สุภาวรรณ วงศ์คำจันทร์	รองผู้อำนวยการฝ่ายวิชาการ
๔. อาจารย์อนุสรณ์ สิ้นสะอาด	รองผู้อำนวยการฝ่ายกิจการนักศึกษา
๕. ดร.รุ่งรัตติกาล ม่วงไหม	ผู้ช่วยผู้อำนวยการ
๖. อาจารย์พัชตณีย์ สนธิรักษ์	ผู้ช่วยผู้อำนวยการ
๗. นางสาวชัยภร สาทประสิทธิ์	หัวหน้าสำนักงานผู้อำนวยการ

#### หัวหน้ากลุ่มงานสำนักศิลปะและวัฒนธรรม

๑. อาจารย์ทัศนพร วิชาลสุวรรณกร	หัวหน้ากลุ่มงานบริหารสำนักงานผู้อำนวยการ
๒. ดร.รุ่งรัตติกาล ม่วงไหม	หัวหน้ากลุ่มงานวิจัยและบริการวิชาการ
๓. อาจารย์พัชตณีย์ สนธิรักษ์	หัวหน้ากลุ่มงานส่งเสริมและเผยแพร่ศิลปะและวัฒนธรรม
๔. อาจารย์อนุสรณ์ สิ้นสะอาด	หัวหน้าหน่วยอนุรักษ์สิ่งแวดล้อมธรรมชาติและศิลปกรรมท้องถิ่น จังหวัดนครสวรรค์

#### เจ้าหน้าที่ประจำสำนักศิลปะและวัฒนธรรม

๑. นายปริญญา จันเจริญ	นักวิชาการศึกษา
๒. นางสาวศุภรสวรรค์ รอเพชร	นักวิชาการศึกษา
๓. นางช่อลัดดา คันชิต	เจ้าหน้าที่บริหารงานทั่วไป
๔. นางสาวศิรินุช ครุฑทกะ	นักวิจัย
๕. นางสาวธนัชพร ดั่งสุวรรณ	เจ้าหน้าที่บริหารงานทั่วไป
๖. นางศุภลักษณ์ ใจเยี่ยม	เจ้าหน้าที่บริหารงานทั่วไป



ความเชื่อมโยงระหว่างวิสัยทัศน์ พันธกิจ ประเด็นยุทธศาสตร์  
และเป้าประสงค์หลักเชิงยุทธศาสตร์

วิสัยทัศน์มหาวิทยาลัย

มหาวิทยาลัยราชภัฏนครสวรรค์ เป็นสถาบันอุดมศึกษาชั้นนำ เพื่อการพัฒนาท้องถิ่น



วิสัยทัศน์สำนักศิลปะและวัฒนธรรม

เป็นหน่วยงานในการแสวงหาและพัฒนาองค์ความรู้ทางวัฒนธรรมอย่างมีส่วนร่วม เพื่อให้  
ได้มาซึ่งอัตลักษณ์ และนำไปสู่การพัฒนาท้องถิ่นอย่างยั่งยืน



ประเด็นยุทธศาสตร์

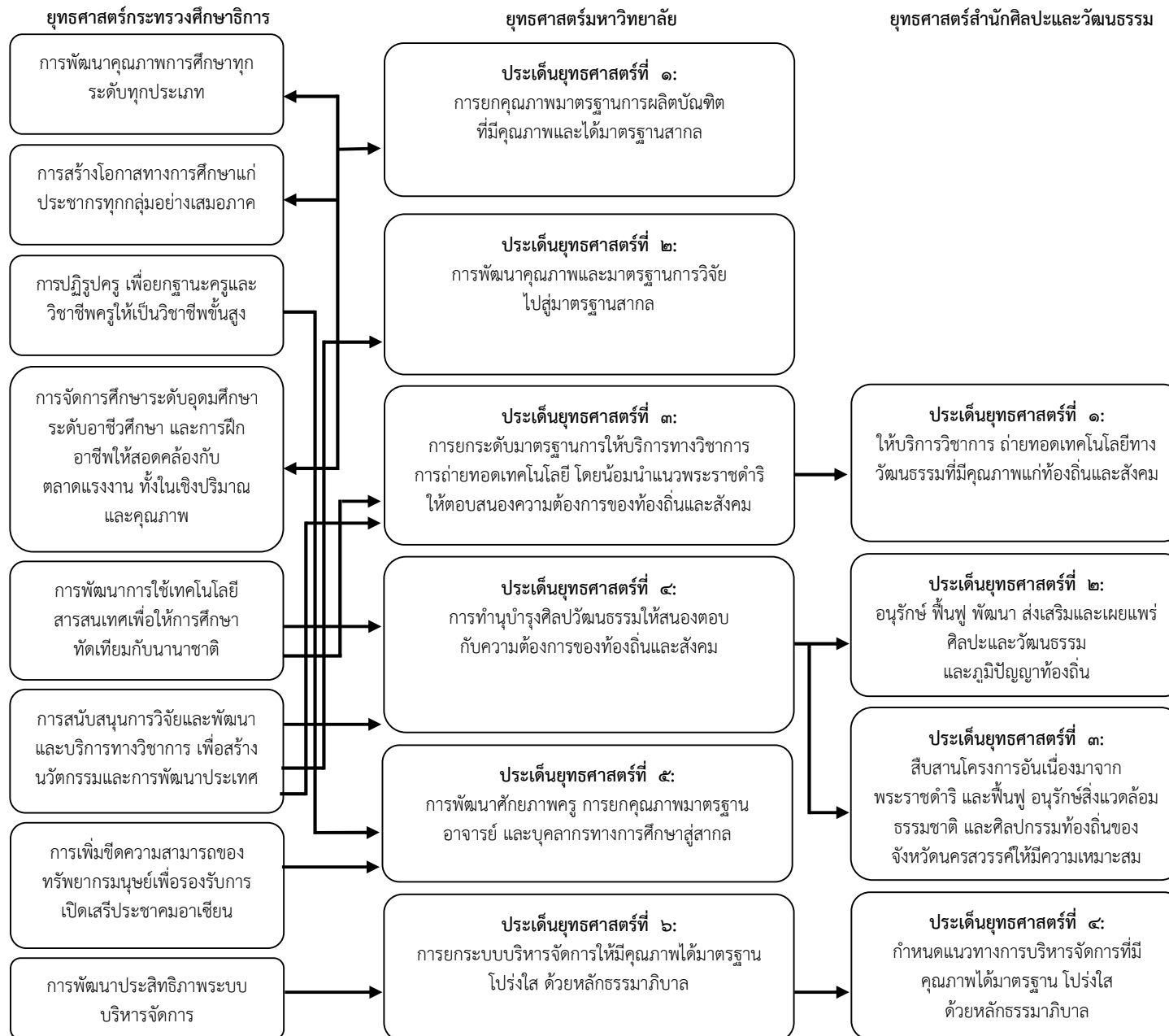
<p>๑. ให้บริการ วิชาการ ถ่ายทอด เทคโนโลยีทาง วัฒนธรรมที่มี คุณภาพแก่ ท้องถิ่นและสังคม</p>	<p>๒. อนุรักษ์ พัฒนา ส่งเสริม และ เผยแพร่ ศิลปะและ วัฒนธรรม และ ภูมิปัญญาท้องถิ่น</p>	<p>๓. สืบสานโครงการ อันเนื่องมาจาก พระราชดำริ และ ฟื้นฟู อนุรักษ์ สิ่งแวดล้อมธรรมชาติ และศิลปกรรม ท้องถิ่นของจังหวัด นครสวรรค์ให้มีความ เหมาะสม</p>	<p>๔. กำหนดแนวทาง การบริหารจัดการที่ มีคุณภาพได้ มาตรฐาน โปร่งใส ด้วยหลักธรรมาภิ บาล</p>
---	---	---	--



เป้าประสงค์หลักเชิงยุทธศาสตร์

<p>๑. หน่วยงานและ บุคคลภายนอก ได้รับการบริการ วิชาการทางด้าน ศิลปะและ วัฒนธรรมที่มี คุณภาพ สอดคล้องกับ ความต้องการของ ท้องถิ่นและสังคม</p>	<p>๒. มีการอนุรักษ์ ฟื้นฟู พัฒนา ส่งเสริมและ เผยแพร่ศิลปะ และวัฒนธรรม ภูมิปัญญา ชาวบ้าน เพื่อการ เรียนรู้ และ สร้างสรรค์</p>	<p>๓. มีการสืบสาน โครงการอัน เนื่องมาจาก พระราชดำริ และ สิ่งแวดล้อมธรรมชาติ และศิลปกรรมท้องถิ่น ของจังหวัดนครสวรรค์ ได้รับการอนุรักษ์ ฟื้นฟู ให้มีความเหมาะสมกับ ลักษณะทางกายภาพ</p>	<p>๔. มีระบบบริหาร จัดการที่ดีมี คุณภาพได้ มาตรฐานตาม เกณฑ์คุณภาพ การศึกษา ยอดหลัก ธรรมาภิบาล</p>
--	--	--	---

# แผนภูมิแสดงความเชื่อมโยงระหว่างประเด็นยุทธศาสตร์ ของกระทรวงศึกษาธิการ มหาวิทยาลัย และ ยุทธศาสตร์สำนักศิลปะและวัฒนธรรม



# แผนภูมิแสดงความเชื่อมโยงระหว่างประเด็นยุทธศาสตร์กระทรวงศึกษาธิการ กับประเด็นยุทธศาสตร์ เป้าประสงค์ และกลยุทธ์ของมหาวิทยาลัยราชภัฏนครสวรรค์

## ยุทธศาสตร์กระทรวงศึกษาธิการ

- การพัฒนาคุณภาพการศึกษาทุกระดับทุกประเภท
- การสร้างโอกาสทางการศึกษาแก่ประชากรทุกกลุ่มอย่างเสมอภาค
- การปฏิรูปครู เพื่อยกฐานะครูและวิชาชีพครูให้เป็นวิชาชีพชั้นสูง
- การจัดการศึกษาระดับอุดมศึกษาระดับอาชีวศึกษา และการฝึกอาชีพให้สอดคล้องกับตลาดแรงงาน ทั้งในเชิงปริมาณและคุณภาพ
- การพัฒนาการใช้เทคโนโลยีสารสนเทศเพื่อให้เกิดการศึกษาทัดเทียมกับนานาชาติ
- การสนับสนุนการวิจัยและพัฒนาและบริการทางวิชาการ เพื่อสร้างนวัตกรรมและการพัฒนาประเทศ
- การเพิ่มขีดความสามารถของทรัพยากรมนุษย์เพื่อรองรับการเปิดเสรีประชาคมอาเซียน
- การพัฒนาประสิทธิภาพระบบบริหารจัดการ

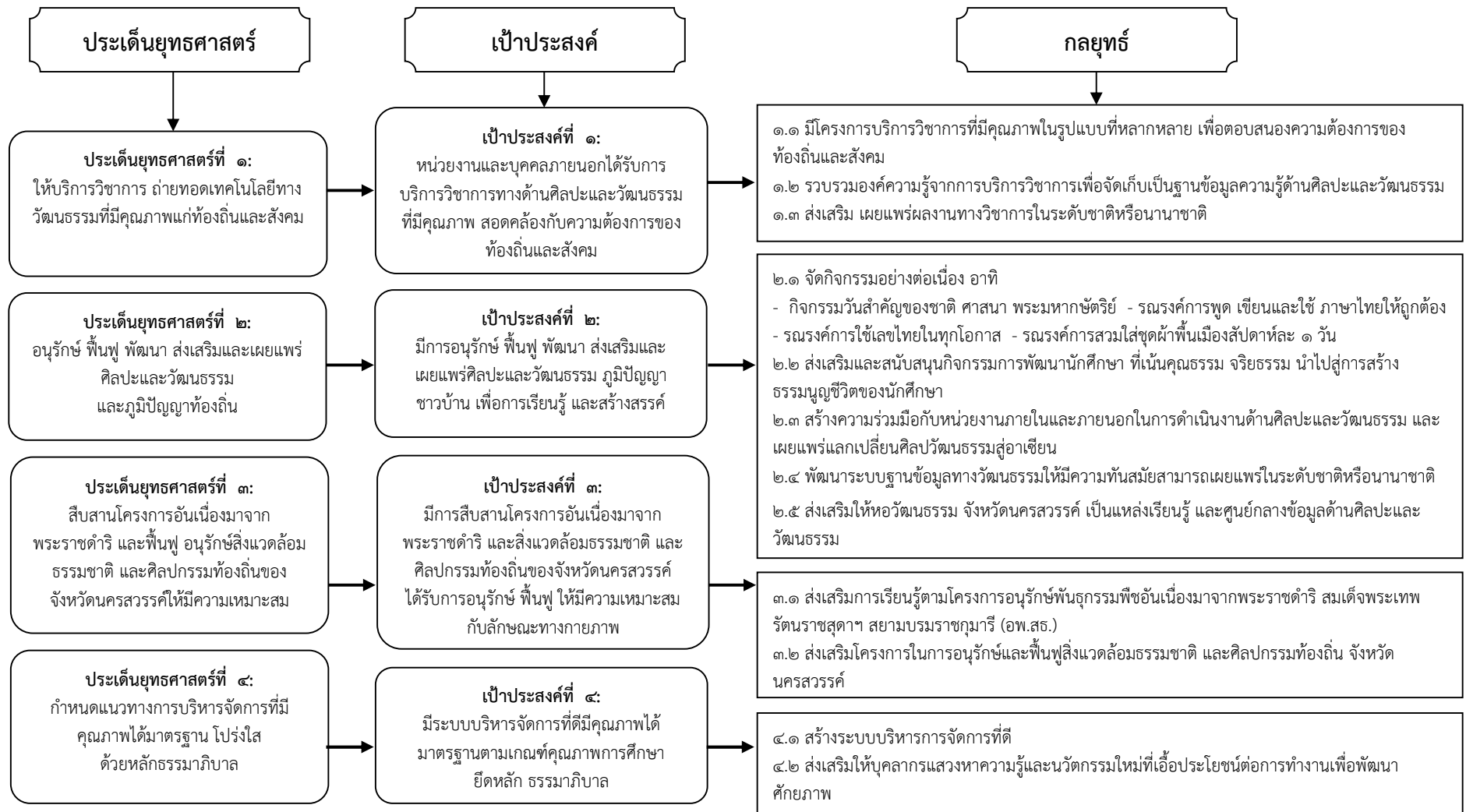
## ยุทธศาสตร์มหาวิทยาลัย

- ประเด็นยุทธศาสตร์ที่ ๑:** การยกคุณภาพมาตรฐานการผลิตบัณฑิตที่มีคุณภาพ และได้มาตรฐานสากล
- ประเด็นยุทธศาสตร์ที่ ๒:** การพัฒนาคุณภาพและมาตรฐานการวิจัยไปสู่มาตรฐานสากล
- ประเด็นยุทธศาสตร์ที่ ๓:** การยกระดับมาตรฐานการให้บริการทางวิชาการ การถ่ายทอดเทคโนโลยี โดยน้อมนำแนวพระราชดำริให้ตอบสนองความต้องการของท้องถิ่นและสังคม
- ประเด็นยุทธศาสตร์ที่ ๔:** การทำนุบำรุงศิลปวัฒนธรรมให้สนองตอบกับความต้องการของท้องถิ่นและสังคม
- ประเด็นยุทธศาสตร์ที่ ๕:** การพัฒนาศักยภาพครู การยกคุณภาพมาตรฐานอาจารย์ และบุคลากรทางการศึกษาสู่สากล
- ประเด็นยุทธศาสตร์ที่ ๖:** การยกระดับบริหารจัดการให้มีคุณภาพได้มาตรฐาน โปร่งใส ด้วยหลักธรรมาภิบาล

- เป้าประสงค์ที่ ๑ :** บัณฑิตมีความรู้คู่คุณธรรมทักษะทางปัญญาการสื่อสารและการใช้เทคโนโลยีสารสนเทศ
- เป้าประสงค์ที่ ๒ :** บัณฑิตมีความรู้คู่คุณธรรมทักษะทางปัญญาการสื่อสารและการใช้เทคโนโลยีสารสนเทศ
- เป้าประสงค์ที่ ๓ :** สร้างความสามารถในการวิจัยและสร้างสรรค์นวัตกรรมให้แก่อาจารย์ บุคลากรและนักศึกษา
- เป้าประสงค์ที่ ๔ :** วิจัยสร้างองค์ความรู้และนวัตกรรมสู่การตีพิมพ์ในระดับชาติและนานาชาติเพื่อการต่อยอดแก้ปัญหาท้องถิ่น
- เป้าประสงค์ที่ ๕ :** มีระบบการบริหารจัดการเรียนการสอน การวิจัยสู่การพัฒนาองค์ความรู้ ทักษะอาชีพเพื่อให้การบริการวิชาการที่ดี แก่ชุมชนและท้องถิ่น
- เป้าประสงค์ที่ ๖ :** สร้างความร่วมมือในการบริการวิชาการและน้อมนำแนวพระราชดำริให้ตอบสนองความต้องการของท้องถิ่นและสังคม
- เป้าประสงค์ที่ ๗ :** การแลกเปลี่ยนเรียนรู้และสร้างร่วมมือในการทำนุบำรุงศิลปวัฒนธรรมกับชุมชนและท้องถิ่น
- เป้าประสงค์ที่ ๘ :** ครูและบุคลากรทางการศึกษามีคุณภาพได้มาตรฐาน
- เป้าประสงค์ที่ ๙ :** อาจารย์และบุคลากรได้รับการพัฒนาอย่างต่อเนื่องและเป็นระบบ มีศักยภาพในการจัดการเรียนรู้การวิจัยและการให้บริการทางวิชาการตามมาตรฐานสากล และมีสมรรถนะได้มาตรฐานวิชาชีพตามสายงาน
- เป้าประสงค์ที่ ๑๐ :** มีการปรับปรุงแบบโครงสร้าง และการบริหารจัดการองค์กรให้มีประสิทธิภาพทันต่อการเปลี่ยนแปลงของสังคม
- เป้าประสงค์ที่ ๑๑ :** มีระบบบริหารจัดการที่ดี ได้มาตรฐาน ยึดหลักธรรมาภิบาล

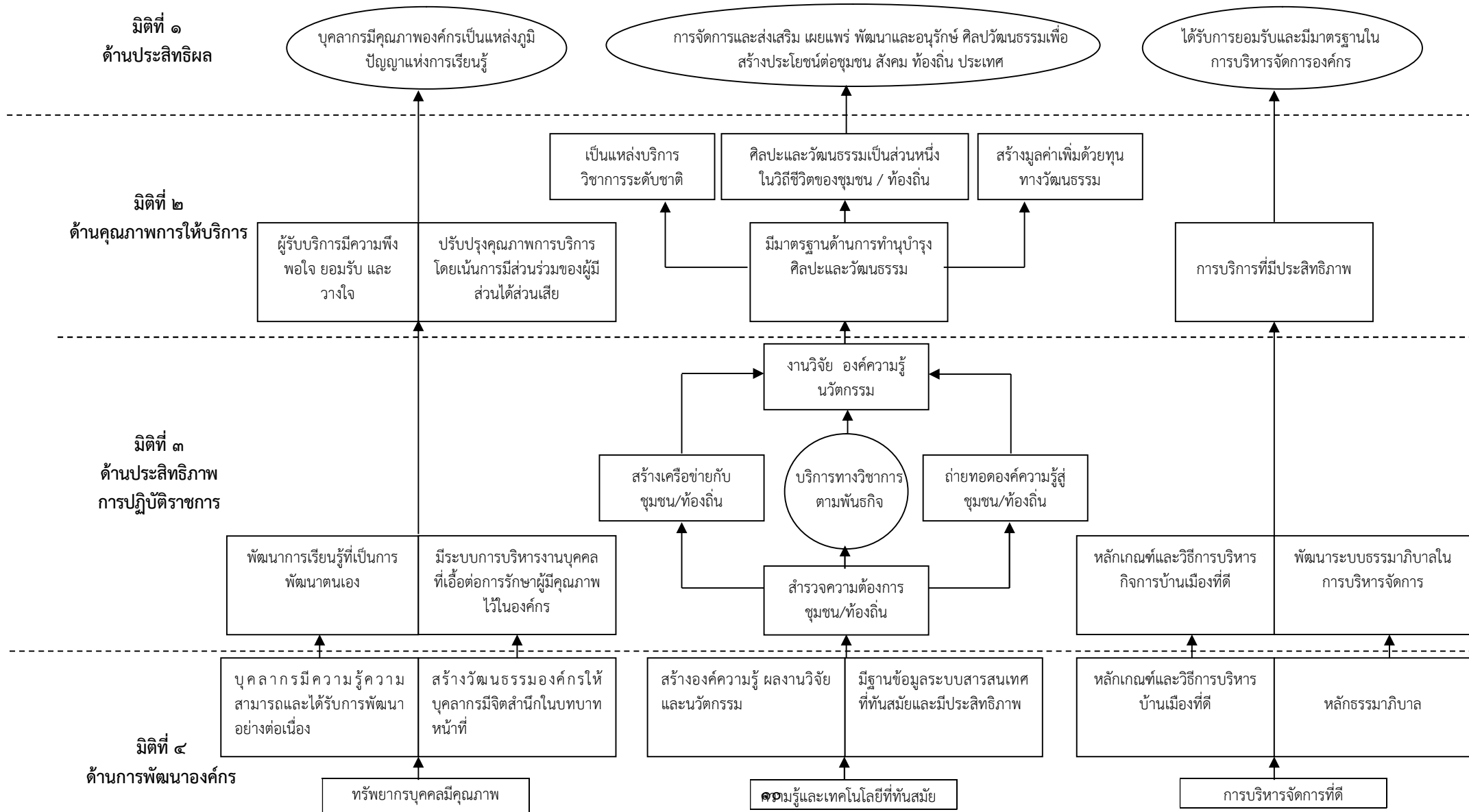
- ๑. สร้างโอกาสทางการศึกษา ที่สอดคล้องกับการพัฒนาประเทศ
  - ๒. พัฒนาหลักสูตรและสื่อการเรียนการสอน เพื่อเพิ่มศักยภาพการเรียนรู้ของผู้เรียน
  - ๓. พัฒนาคุณภาพการจัดการเรียนการสอน และการฝึกประสบการณ์วิชาชีพที่ได้มาตรฐาน
  - ๔. ยกระดับคุณภาพบัณฑิตให้มีคุณภาพตามกรอบมาตรฐานคุณวุฒิระดับอุดมศึกษา เพื่อมุ่งสู่มาตรฐานสากล
  - ๕. การรับนักศึกษาเข้าเรียน
  - ๖. การจัดทำและพัฒนาหลักสูตรการเรียนการสอน
  - ๗. การพัฒนาไกลและกระบวนการรับนักศึกษาใหม่
- ๑. สร้างและพัฒนางานวิจัยหรืองานสร้างสรรค์ที่นำไปใช้ประโยชน์ในด้านการเรียนการสอน และถ่ายทอดเทคโนโลยีสู่ท้องถิ่น
  - ๒. การเพิ่มขีดความสามารถด้านการวิจัย
  - ๓. พัฒนางานวิจัยที่สามารถแก้ปัญหา ชี้นำ และตอบสนองการพัฒนาเศรษฐกิจและสังคมของท้องถิ่นและประเทศ และสามารถแข่งขันได้ในระดับชาติและนานาชาติ
  - ๔. พัฒนาระบบและกลไกการเผยแพร่ผลงานวิจัยในระดับชาติและนานาชาติ
- ๑. บริการวิชาการที่ตอบสนองความต้องการของท้องถิ่น และสร้างความเข้มแข็ง เพื่อเพิ่มขีดความสามารถของชุมชน
  - ๒. พัฒนาศูนย์การเรียนรู้และถ่ายทอดความรู้ในด้านต่าง ๆ ที่สอดคล้องกับความต้องการของท้องถิ่น
  - ๓. ส่งเสริมและสืบสานการเรียนรู้ตามแนวพระราชดำริ
- ๑. ส่งเสริมทำนุบำรุงศิลปะและวัฒนธรรมท้องถิ่นเพื่อเป็นทุนทางสังคม และสร้างองค์ความรู้ทางวัฒนธรรมสู่นานาชาติ
  - ๒. ส่งเสริมการเผยแพร่ประชาสัมพันธ์ข้อมูล องค์ความรู้ด้านศิลปวัฒนธรรมและภูมิปัญญาท้องถิ่น ตลอดจนวัตถุประสงค์ทางโบราณคดีในท้องถิ่นในรูปแบบดิจิทัล
  - ๓. พิธีพู่และอนุรักษ์สิ่งแวดล้อม ศิลปกรรม ภูมิปัญญาท้องถิ่น ตลอดจนอนุรักษ์ทรัพยากรธรรมชาติ และ สิ่งแวดล้อมท้องถิ่น
  - ๔. บริหารจัดการอวัฒนธรรมจังหวัดนครสวรรค์ เพื่อเป็นแหล่งเรียนรู้ด้านศิลปะและวัฒนธรรม
- ๑. ปรับกระบวนการพัฒนาครูและ บุคลากรทางการศึกษา ให้สอดคล้องกับการปฏิรูปการศึกษา และการเป็นประชาคมอาเซียน
  - ๒. เพิ่มประสิทธิภาพเครือข่ายการผลิตพัฒนาครูและบุคลากรทางการศึกษา
  - ๓. เพิ่มประสิทธิภาพมาตรฐานอาจารย์และบุคลากรสู่สากล
  - ๔. พัฒนาอาจารย์ให้เป็นอาจารย์มืออาชีพ
  - ๕. พัฒนาบุคลากรสายสนับสนุนให้มีสมรรถนะสูงขึ้น
- ๑. บริหารจัดการเชิงรุก อย่างมีธรรมาภิบาล เพื่อความเป็นผู้นำด้านอุดมศึกษาและสามารถแข่งขันในระดับชาติและในระดับอาเซียน
  - ๒. การพัฒนาประสิทธิภาพระบบเทคโนโลยีสารสนเทศและการสื่อสาร สู่การเป็น SMART City
  - ๓. สร้างความเชื่อมั่นในการประกันคุณภาพของมหาวิทยาลัย
  - ๔. จัดการทรัพย์สินและทรัพยากรของมหาวิทยาลัยเพื่อสร้างรายได้ที่สามารถพึ่งพาตนเองได้
  - ๕. ปรับปรุงและพัฒนาในการเปลี่ยนสถานะจากมหาวิทยาลัยของรัฐ เป็นมหาวิทยาลัยในกำกับของรัฐ
  - ๖. Green University มหาวิทยาลัยเป็นมหาวิทยาลัยสีเขียวเป็น “อุทยานแห่งการเรียนรู้” มีสภาพแวดล้อมที่เอื้อต่อการส่งเสริมการเรียนรู้
  - ๗. Thailand 4.0
  - ๘. ทิศทางและการบริหารจัดการศูนย์การศึกษาย่านมัทรี

## แผนภูมิแสดงความเชื่อมโยงระหว่างประเด็นยุทธศาสตร์ เป้าประสงค์ และกลยุทธ์ของสำนักศิลปะและวัฒนธรรม



# แผนที่ยุทธศาสตร์ สำนักศิลปะและวัฒนธรรม มหาวิทยาลัยราชภัฏนครสวรรค์

วิสัยทัศน์ : เป็นหน่วยงานในการแสวงหาและพัฒนาองค์ความรู้ทางวัฒนธรรมอย่างมีส่วนร่วม เพื่อให้ได้มาซึ่งอัตลักษณ์ และนำไปสู่การพัฒนาท้องถิ่นอย่างยั่งยืน



ความเชื่อมโยงยุทธศาสตร์ของมหาวิทยาลัยราชภัฏนครสวรรค์กับประเด็นยุทธศาสตร์ เป้าประสงค์ กลยุทธ์ และตัวชี้วัด  
ของสำนักศิลปะและวัฒนธรรม มหาวิทยาลัยราชภัฏนครสวรรค์

ยุทธศาสตร์มหาวิทยาลัยราชภัฏนครสวรรค์	ประเด็นยุทธศาสตร์สำนัก	เป้าประสงค์	ตัวชี้วัด	เป้าหมาย	กลยุทธ์
๓. บริการวิชาการ ถ่ายทอดนวัตกรรมและเทคโนโลยี และสืบสานโครงการอันเนื่องมาจากพระราชดำริ	๑. ให้บริการวิชาการ ถ่ายทอดเทคโนโลยี ทางวัฒนธรรมที่มีคุณภาพแก่ท้องถิ่น และสังคม	๑. หน่วยงานและบุคคลภายนอกได้รับการบริการวิชาการ ทางด้านศิลปะและวัฒนธรรมที่มีคุณภาพ สอดคล้องกับความต้องการของท้องถิ่น และสังคม	๑. จำนวนโครงการ/กิจกรรมบริการวิชาการ ให้แก่ท้องถิ่นและสังคม ๒. ร้อยละความสำเร็จในการดำเนินกิจกรรม/โครงการตามวัตถุประสงค์ ๓. จำนวนบทความทางวิชาการที่ได้รับการตีพิมพ์เผยแพร่	๓ โครงการ  ร้อยละ ๘๐  ๒ เรื่อง	๑.๑ มีโครงการบริการวิชาการที่มีคุณภาพในรูปแบบที่หลากหลาย เพื่อตอบสนองความต้องการของท้องถิ่นและสังคม ๑.๒ รวบรวมองค์ความรู้จากการบริการวิชาการเพื่อจัดเก็บเป็นฐานข้อมูลความรู้ด้านศิลปะและวัฒนธรรม ๑.๓ ส่งเสริม เผยแพร่ผลงานทางวิชาการในระดับชาติหรือนานาชาติ

ยุทธศาสตร์มหาวิทยาลัย ราชภัฏนครสวรรค์	ประเด็นยุทธศาสตร์ สำนัก	เป้าประสงค์	ตัวชี้วัด	เป้าหมาย	กลยุทธ์
๔. ทำนุบำรุงศิลปะและ วัฒนธรรม ภูมิปัญญา ของท้องถิ่น และสร้าง องค์ความรู้ทาง วัฒนธรรมสู่นานาชาติ	๒. อนุรักษ์ ฟื้นฟู พัฒนา ส่งเสริมและ เผยแพร่ศิลปะและ วัฒนธรรม และภูมิ ปัญญาท้องถิ่น	๒. มีการอนุรักษ์ ฟื้นฟู พัฒนา ส่งเสริมและ เผยแพร่ศิลปะและ วัฒนธรรม ภูมิ ปัญญาชาวบ้าน เพื่อ การเรียนรู้ และ สร้างสรรค์	๑. จำนวนโครงการ/ กิจกรรมด้านการ ทำนุบำรุงศิลปะและ วัฒนธรรม ๒. จำนวนโครงการ/ กิจกรรมที่ส่งเสริม สนับสนุนคุณธรรม จริยธรรม ให้กับ นักเรียน/นักศึกษา ๓. ร้อยละความสำเร็จ ในการดำเนิน กิจกรรม/โครงการ ตามวัตถุประสงค์ ๔. จำนวนเครือข่าย ความร่วมมือกับ หน่วยงานภายใน และภายนอก	๗ โครงการ  ๑ โครงการ  ร้อยละ ๘๐  ๓ แห่ง	๒.๑ จัดกิจกรรมอย่างต่อเนื่อง อาทิ - กิจกรรมวันสำคัญของชาติ ศาสนา พระมหากษัตริย์ - รณรงค์การพูด เขียนและใช้ ภาษาไทยให้ถูกต้อง - รณรงค์การใช้เลขไทยในทุกโอกาส - รณรงค์การสวมใส่ชุดผ้าพื้นเมือง สัปดาห์ละ ๑ วัน ๒.๒ ส่งเสริมและสนับสนุนกิจกรรมการ พัฒนานักศึกษา ที่เน้นคุณธรรม จริยธรรม นำไปสู่การสร้างธรรมา ชีวิตของนักศึกษา ๒.๓ สร้างความร่วมมือกับหน่วยงาน ภายในและภายนอกในการ ดำเนินงานด้านศิลปะและวัฒนธรรม และเผยแพร่แลกเปลี่ยน ศิลปวัฒนธรรมสู่อาเซียน ๒.๔ พัฒนาระบบฐานข้อมูลทาง วัฒนธรรมให้มีความทันสมัยสามารถ เผยแพร่ในระดับชาติหรือนานาชาติ ๒.๕ ส่งเสริมให้หอวัฒนธรรม จังหวัด นครสวรรค์ เป็นแหล่งเรียนรู้ และ ศูนย์กลางข้อมูลด้านศิลปะและ วัฒนธรรม

ยุทธศาสตร์มหาวิทยาลัย ราชภัฏนครสวรรค์	ประเด็นยุทธศาสตร์ สำนัก	เป้าประสงค์	ตัวชี้วัด	เป้าหมาย	กลยุทธ์
๔. ทำนุบำรุงศิลปะและ วัฒนธรรม ภูมิ ปัญญาของท้องถิ่น และสร้างองค์ ความรู้ทาง วัฒนธรรมสู่ นานาชาติ	๓. สืบสานโครงการอัน เนื่องมาจาก พระราชดำริ และ ฟื้นฟู อนุรักษ์ สิ่งแวดล้อม ธรรมชาติ และ ศิลปกรรมท้องถิ่น ของจังหวัด นครสวรรค์ให้ มีความเหมาะสม	๓. มีการสืบสาน โครงการอัน เนื่องมาจาก พระราชดำริ และ สิ่งแวดล้อม ธรรมชาติ และ ศิลปกรรมท้องถิ่น ของจังหวัด นครสวรรค์ ได้รับ การอนุรักษ์ ฟื้นฟู ให้ มีความเหมาะสมกับ ลักษณะทางกายภาพ	๑. จำนวนโครงการ/ กิจกรรมในการอนุรักษ์ และฟื้นฟูสิ่งแวดล้อม ธรรมชาติและศิลปกรรม ท้องถิ่น ๒. ร้อยละความสำเร็จใน การดำเนินกิจกรรม/ โครงการตาม วัตถุประสงค์	๓ โครงการ          ร้อยละ ๘๐	๓.๑ ส่งเสริมการเรียนรู้ตามโครงการ อนุรักษ์พันธุกรรมพืชอัน เนื่องมาจากพระราชดำริ สมเด็จพระเทพรัตนราชสุดาฯ สยามบรมราชกุมารี (อพ.สธ.) ๓.๒ ส่งเสริมโครงการในการอนุรักษ์ และฟื้นฟูสิ่งแวดล้อมธรรมชาติและ ศิลปกรรมท้องถิ่น จังหวัด นครสวรรค์



ยุทธศาสตร์มหาวิทยาลัย ราชภัฏนครสวรรค์	ประเด็นยุทธศาสตร์สำนัก	เป้าประสงค์	ตัวชี้วัด	เป้าหมาย	กลยุทธ์
๖. พัฒนาระบบ คุณภาพและ มาตรฐานการ บริหารจัดการ มหาวิทยาลัยตาม เกณฑ์คุณภาพ การศึกษา มุ่งสู่ความ เป็นเลิศและเป็น องค์กรแห่งความสุข	๔. กำหนดแนวทางการ บริหารจัดการที่มี คุณภาพได้มาตรฐาน โปร่งใส ด้วยหลักธรร มาภิบาล	๔. มีระบบบริหาร จัดการที่ดีมี คุณภาพได้ มาตรฐานตาม เกณฑ์คุณภาพ การศึกษา ยึดหลัก ธรรมาภิบาล	๑. ร้อยละความสำเร็จของการ ดำเนินงานตามแผน ๒. ร้อยละความสำเร็จของการ เบิกจ่ายเงินงบประมาณ ตามแผน ๓. ร้อยละของบุคลากรที่ได้รับ การพัฒนา (อบรม ประชุม สัมมนา ศึกษาดูงาน)	ร้อยละ ๘๐  ร้อยละ ๘๐  ร้อยละ ๘๐	๔.๑ สร้างระบบบริหารการ จัดการที่ดี ๔.๒ ส่งเสริมให้บุคลากร แสวงหาความรู้และ นวัตกรรมใหม่ที่เอื้อ ประโยชน์ต่อการทำงาน เพื่อพัฒนาศักยภาพ

## งบประมาณรายจ่าย งบประมาณแผ่นดิน และงบประมาณรายได้

ในปีงบประมาณ พ.ศ. ๒๕๖๐ สำนักศิลปะและวัฒนธรรมได้รับงบประมาณ เพื่อดำเนินงานตามแผนปฏิบัติการรวมทั้งสิ้น ๔,๑๑๕,๕๐๐ บาท แยกออกเป็น งบประมาณแผ่นดิน ๒,๙๐๐,๕๐๐ บาท งบประมาณรายได้ ๑,๑๔๐,๐๐๐ บาท ได้รับงบประมาณสนับสนุนจากหน่วยงานภายนอก ๑ หน่วยงาน คือ ๑.งบประมาณหน่วยอนุรักษ์สิ่งแวดล้อมธรรมชาติและศิลปกรรมท้องถิ่น จากสำนักนโยบายและแผนทรัพยากรธรรมชาติและสิ่งแวดล้อม จำนวน ๗๕,๐๐๐ บาท โดยได้จัดสรรงบประมาณรายจ่ายตามโครงการที่ได้รับอนุมัติของหน่วยงานระดับสำนัก และเทียบเท่า ให้สอดคล้องกับตัวชี้วัด ประเด็นยุทธศาสตร์และเป้าประสงค์เชิงยุทธศาสตร์ของมหาวิทยาลัย

### ๑. ยุทธศาสตร์การจัดสรรงบประมาณรายจ่าย ประจำปีงบประมาณ พ.ศ. ๒๕๖๐

- (๑) จัดสรรงบประมาณแบบมุ่งเน้นผลงานตามยุทธศาสตร์และแนวทางการจัดสรรของสำนักงบประมาณ
- (๒) จัดสรรงบประมาณให้สอดคล้องกับตัวชี้วัดตามประเด็นยุทธศาสตร์ในแผนปฏิบัติการประจำปีและสถานการณ์ที่เปลี่ยนแปลง
- (๓) การจัดทำโครงการของแต่ละหน่วยงานให้มีการวิเคราะห์และวางแผนรายละเอียดแผนดำเนินโครงการ โดยให้ครอบคลุมขอบเขตของโครงการ ขั้นตอนการดำเนินงาน ผลผลิต ผลลัพธ์ ผลกระทบของโครงการ ความคุ้มค่าของโครงการ ความพร้อมในการดำเนินโครงการและความเสี่ยงของโครงการ
- (๔) การวางแผนและบริหารโครงการแต่ละหน่วยงาน ให้ดำเนินตามขั้นตอน ดังนี้
  - ขั้นตอนที่ ๑ ทบทวน/ตรวจสอบผลการดำเนินโครงการที่ผ่านมา
  - ขั้นตอนที่ ๒ ริเริ่มโครงการใหม่และวิเคราะห์เบื้องต้น
  - ขั้นตอนที่ ๓ วิเคราะห์และวางแผนรายละเอียดโครงการ
  - ขั้นตอนที่ ๔ วิเคราะห์และจัดทำคำของบประมาณ
  - ขั้นตอนที่ ๕ ติดตามความก้าวหน้าของการดำเนินโครงการ
  - ขั้นตอนที่ ๖ ประเมินผลการใช้งานและการติดตาม / ปรับปรุง / แก้ไข

๒. งบประมาณรายจ่าย ประจำปีงบประมาณ พ.ศ. ๒๕๖๐

รายการ	งบประมาณแผ่นดิน	งบประมาณรายได้	งบประมาณภายนอก	รวม
<b>งบประมาณสำนักศิลปะและวัฒนธรรม</b>	<b>๒,๙๐๐,๕๐๐</b>	<b>๑,๑๔๐,๐๐๐</b>	<b>๐</b>	<b>๔,๐๔๐,๕๐๐</b>
๑. โครงการบริการวิชาการด้านศิลปะและวัฒนธรรม	๐	๑๑๒,๒๐๐	๐	๑๑๒,๒๐๐
๒. โครงการเสวนาวิชาการ “แนวทางการบริหารจัดการงานวัฒนธรรมสู่ความเป็นเลิศ”	๒๐๐,๐๐๐	๐	๐	๒๐๐,๐๐๐
๓. โครงการอนุรักษ์พันธุกรรมพืช อันเนื่องมาจากพระราชดำริสมเด็จพระเทพรัตนราชสุดาฯ	๑,๙๒๐,๕๐๐	๐	๐	๑,๙๒๐,๕๐๐
๔. โครงการจัดกิจกรรมสำนักศิลปะและวัฒนธรรม และหอวัฒนธรรม จังหวัดนครสวรรค์	๐	๓๙๙,๘๙๐	๐	๓๙๙,๘๙๐
๕. โครงการจัดหาครุภัณฑ์ สำนักงานสำนักศิลปะและวัฒนธรรม และหอวัฒนธรรม จังหวัดนครสวรรค์	๐	๑๓๐,๐๐๐	๐	๑๓๐,๐๐๐
๖. โครงการทำนุบำรุงศิลปะและวัฒนธรรม	๑๕๐,๐๐๐	๐	๐	๑๕๐,๐๐๐
๗. โครงการทำนุบำรุงศิลปะและวัฒนธรรม	๓๕๐,๐๐๐	๔๓,๒๙๔	๐	๓๙๓,๒๙๔
๘. โครงการพัฒนาศักยภาพบุคลากรสำนักศิลปะและวัฒนธรรม	๒๕๐,๐๐๐	๕๐,๐๐๐	๐	๓๐๐,๐๐๐
๙. โครงการประกันคุณภาพการศึกษา	๓๐,๐๐๐	๐	๐	๓๐,๐๐๐
๑๐. โครงการจัดจ้างลูกจ้างชั่วคราว	๐	๓๘๖,๖๑๖	๐	๓๘๖,๖๑๖
๑๑. ค่าประกันสังคมพนักงานและลูกจ้างชั่วคราว	๐	๑๘,๐๐๐	๐	๑๘,๐๐๐
<b>งบประมาณหน่วยอนุรักษ์สิ่งแวดล้อมธรรมชาติและศิลปกรรมท้องถิ่น จากสำนักนโยบายและแผนทรัพยากรธรรมชาติและสิ่งแวดล้อม</b>	<b>๐</b>	<b>๐</b>	<b>๗๕,๐๐๐</b>	<b>๗๕,๐๐๐</b>
๑. โครงการอนุรักษ์ สิ่งแวดล้อมธรรมชาติและศิลปกรรมท้องถิ่น จังหวัดนครสวรรค์	๐	๐	๗๕,๐๐๐	๗๕,๐๐๐
<b>รวมทั้งสิ้น</b>	<b>๒,๙๐๐,๕๐๐</b>	<b>๑,๑๔๐,๐๐๐</b>	<b>๗๕,๐๐๐</b>	<b>๔,๑๑๕,๕๐๐</b>

งบประมาณจำแนกตามไตรมาส

โครงการ/กิจกรรม	ไตรมาสที่ ๑ (๑ ต.ค. ๕๙ - ๓๐ ธ.ค. ๕๙)	ไตรมาสที่ ๒ (๑ ม.ค. ๖๐ - ๓๐ มี.ค. ๖๐)	ไตรมาสที่ ๓ (๑ เม.ย. ๖๐ - ๓๐ มิ.ย. ๖๐)	ไตรมาสที่ ๔ (๑ ก.ค. ๖๐ - ๓๐ ก.ย. ๖๐)	รวมทั้งสิ้น
๑. โครงการบริการวิชาการด้านศิลปะและวัฒนธรรม	๐	๓๗,๔๐๐	๓๗,๔๐๐	๓๗,๔๐๐	๑๑๒,๒๐๐
๒. โครงการเสวนาวิชาการ “แนวทางการบริหารจัดการงานวัฒนธรรมสู่ความเป็นเลิศ”	๐	๐	๒๐๐,๐๐๐	๐	๒๐๐,๐๐๐
๓. โครงการอนุรักษ์พันธุกรรมพืชอันเนื่องมาจากพระราชดำริสมเด็จพระเทพรัตนราชสุดาฯ	๒๕๐,๐๐๐	๓๕๐,๐๐๐	๖๐๐,๐๐๐	๗๒๐,๕๐๐	๑,๙๗๐,๕๐๐
๔. โครงการจัดกิจกรรมสำนักศิลปะและวัฒนธรรม และหอวัฒนธรรม จังหวัดนครสวรรค์	๑๓๑,๒๙๐	๑๔๓,๖๐๐	๑๒๕,๐๐๐	๐	๓๙๙,๘๙๐
๕. โครงการจัดหาครุภัณฑ์สำนักงานสำนักศิลปะและวัฒนธรรม และหอวัฒนธรรม จังหวัดนครสวรรค์	๑๓๐,๐๐๐	๐	๐	๐	๑๓๐,๐๐๐
๖. โครงการทำนุบำรุงศิลปะและวัฒนธรรม	๔๖,๐๐๐	๑๕,๐๐๐	๒๔,๐๐๐	๖๕,๐๐๐	๑๕๐,๐๐๐
๗. โครงการทำนุบำรุงศิลปะและวัฒนธรรม	๑๐๐,๐๐๐	๑๐๘,๒๙๔	๑๒๕,๐๐๐	๖๐,๐๐๐	๓๙๓,๒๙๔
๘. โครงการพัฒนาศักยภาพบุคลากรสำนักศิลปะและวัฒนธรรม	๑๐,๐๐๐	๑๑๐,๐๐๐	๑๕๐,๐๐๐	๓๐,๐๐๐	๓๐๐,๐๐๐
๙. โครงการประกันคุณภาพ	๐	๑๕,๐๐๐	๑๕,๐๐๐	๐	๓๐,๐๐๐

โครงการ/กิจกรรม	ไตรมาสที่ ๑ (๑ ต.ค. ๕๙ - ๓๐ ธ.ค. ๕๙)	ไตรมาสที่ ๒ (๑ ม.ค. ๖๐ - ๓๐ มี.ค. ๖๐)	ไตรมาสที่ ๓ (๑ เม.ย. ๖๐ - ๓๐ มิ.ย. ๖๐)	ไตรมาสที่ ๔ (๑ ก.ค. ๖๐ - ๓๐ ก.ย. ๖๐)	รวมทั้งสิ้น
การศึกษา					
๑๐. โครงการจัดจ้างลูกจ้างชั่วคราว	๔๙,๕๐๐	๙๕,๔๘๔	๑๒๐,๘๑๖	๑๒๐,๘๑๖	๓๘๖,๖๑๖
๑๑. ค่าประกันสังคมพนักงานและลูกจ้างชั่วคราว	๔,๕๐๐	๔,๕๐๐	๔,๕๐๐	๔,๕๐๐	๑๘,๐๐๐
๑๒. โครงการอนุรักษ์ฟื้นฟูสิ่งแวดล้อมธรรมชาติและศิลปกรรมท้องถิ่น จังหวัดนครสวรรค์	๕,๐๐๐	๒๐,๐๐๐	๓๐,๐๐๐	๒๐,๐๐๐	๗๕,๐๐๐
รวมทั้งสิ้น	๗๒๖,๒๙๐	๘๙๙,๒๗๘	๑,๔๓๑,๗๑๖	๑,๐๕๘,๒๑๖	๔,๑๑๕,๕๐๐

งบประมาณจำแนกตามประเด็นยุทธศาสตร์

โครงการ/กิจกรรม	งบประมาณแผ่นดิน	งบประมาณรายได้	งบประมาณภายนอก	รวม
ประเด็นยุทธศาสตร์ที่ ๑ ให้บริการวิชาการ ถ่ายทอดเทคโนโลยีทางวัฒนธรรมที่มีคุณภาพแก่ท้องถิ่นและสังคม				
๑. โครงการบริการวิชาการด้านศิลปะและวัฒนธรรม	๐	๑๑๒,๒๐๐	๐	๑๑๒,๒๐๐
๒. โครงการเสวนาวิชาการ “แนวทางการบริหารจัดการงานวัฒนธรรมสู่ความเป็นเลิศ”	๒๐๐,๐๐๐	๐	๐	๒๐๐,๐๐๐
ประเด็นยุทธศาสตร์ที่ ๒ อนุรักษ์ พัฒนา ส่งเสริมและเผยแพร่ศิลปะและวัฒนธรรม และภูมิปัญญาท้องถิ่น				
๑. โครงการจัดกิจกรรมสำนักศิลปะและวัฒนธรรม และหอวัฒนธรรม จังหวัดนครสวรรค์	๐	๓๙๙,๘๙๐	๐	๓๙๙,๘๙๐
๒. โครงการทำนุบำรุงศิลปะและวัฒนธรรม	๑๕๐,๐๐๐	๐	๐	๑๕๐,๐๐๐
ประเด็นยุทธศาสตร์ที่ ๓ สืบสานโครงการอันเนื่องมาจากพระราชดำริ และฟื้นฟู อนุรักษ์สิ่งแวดล้อมธรรมชาติและศิลปกรรมท้องถิ่นของจังหวัดนครสวรรค์ให้มีความเหมาะสม				
๑. โครงการอนุรักษ์พันธุกรรมพืช อันเนื่องมาจากพระราชดำริสมเด็จพระเทพรัตนราชสุดาฯ	๑,๙๒๐,๕๐๐	๐	๐	๑,๙๒๐,๕๐๐
๒. โครงการอนุรักษ์ ฟื้นฟูสิ่งแวดล้อมธรรมชาติและศิลปกรรมท้องถิ่น จังหวัดนครสวรรค์	๐	๐	๗๕,๐๐๐	๗๕,๐๐๐
ประเด็นยุทธศาสตร์ที่ ๔ กำหนดแนวทางการบริหารจัดการที่มีคุณภาพได้มาตรฐาน โปร่งใส ด้วยหลักธรรมาภิบาล				
๑. โครงการจัดหาครุภัณฑ์ สำนักงานสำนักศิลปะและวัฒนธรรม และหอวัฒนธรรม จังหวัดนครสวรรค์	๐	๑๓๐,๐๐๐	๐	๑๓๐,๐๐๐
๒. โครงการทำนุบำรุงศิลปะและวัฒนธรรม	๓๕๐,๐๐๐	๔๓,๒๙๔	๐	๓๙๓,๒๙๔
๓. โครงการพัฒนาศักยภาพบุคลากรสำนักศิลปะและวัฒนธรรม	๒๕๐,๐๐๐	๕๐,๐๐๐	๐	๓๐๐,๐๐๐
๔. โครงการประกันคุณภาพการศึกษา	๓๐,๐๐๐	๐	๐	๓๐,๐๐๐
๕. โครงการจัดจ้างลูกจ้างชั่วคราว	๐	๓๘๖,๖๑๖	๐	๓๘๖,๖๑๖
๖. ค่าประกันสังคมพนักงานและลูกจ้างชั่วคราว	๐	๑๘,๐๐๐	๐	๑๘,๐๐๐
รวมทั้งสิ้น	๒,๙๐๐,๕๐๐	๑,๑๔๐,๐๐๐	๗๕,๐๐๐	๔,๑๑๕,๕๐๐

๓. ประเด็นยุทธศาสตร์ เป้าประสงค์ ตัวชี้วัด โครงการ และงบประมาณ

ประเด็นยุทธศาสตร์ที่ ๑ ให้บริการวิชาการ ถ่ายทอดเทคโนโลยีทางวัฒนธรรมที่มีคุณภาพแก่ท้องถิ่นและสังคม	
เป้าประสงค์ ๑ หน่วยงานและบุคคลภายนอกได้รับการบริการวิชาการทางด้านศิลปะและวัฒนธรรมที่มีคุณภาพ สอดคล้องกับความต้องการของท้องถิ่นและสังคม	
กลยุทธ์ที่ ๑.๑	มีโครงการบริการวิชาการที่มีคุณภาพในรูปแบบที่หลากหลาย เพื่อตอบสนองความต้องการของท้องถิ่นและสังคม
กลยุทธ์ที่ ๑.๒	รวบรวมองค์ความรู้จากการบริการวิชาการเพื่อจัดเก็บเป็นฐานข้อมูลความรู้ด้านศิลปะและวัฒนธรรม
กลยุทธ์ที่ ๑.๓	ส่งเสริม เผยแพร่ผลงานทางวิชาการในระดับชาติหรือนานาชาติ

ตัวชี้วัด/ ค่าเป้าหมาย	
ตัวชี้วัด	เป้าหมาย ๖๐
๑. จำนวนโครงการ/กิจกรรมบริการวิชาการให้แก่ท้องถิ่นและสังคม	๓ โครงการ
๒. ร้อยละความสำเร็จในการดำเนินกิจกรรม/โครงการตามวัตถุประสงค์	ร้อยละ ๘๐
๓. จำนวนบทความทางวิชาการที่ได้รับการตีพิมพ์เผยแพร่	๒ เรื่อง

โครงการ / กิจกรรม	ตัวชี้วัด/เป้าหมาย	งบแผ่นดิน	งบรายได้	ระยะเวลา	ผู้รับผิดชอบ
๑. โครงการบริการวิชาการด้านศิลปะและวัฒนธรรม	<ul style="list-style-type: none"> <li>- จำนวนผู้เข้าร่วมโครงการ จำนวน ๕๐ คน</li> <li>- ร้อยละความพึงพอใจของผู้เข้าร่วมโครงการ ไม่น้อยกว่าร้อยละ ๘๐</li> <li>- ร้อยละความรู้ความเข้าใจ ไม่น้อยกว่าร้อยละ ๘๐</li> <li>- ร้อยละการนำความรู้ไปใช้ประโยชน์ ไม่น้อยกว่าร้อยละ ๘๐</li> </ul>	๐	๑๑๒,๒๐๐	ม.ค. - ก.ย.๖๐	สำนักศิลปะและวัฒนธรรม

โครงการ / กิจกรรม	ตัวชี้วัด/เป้าหมาย	งบประมาณ	งบรายได้	ระยะเวลา	ผู้รับผิดชอบ
๒. โครงการเสวนาวิชาการ “แนวทางการบริหารจัดการงานวัฒนธรรมสู่ความเป็นเลิศ”	<ul style="list-style-type: none"> <li>- จำนวนผู้เข้าร่วมโครงการ จำนวน ๘๐ คน</li> <li>- ร้อยละความพึงพอใจของผู้เข้าร่วมโครงการ ไม่น้อยกว่าร้อยละ ๘๐</li> <li>- ร้อยละความรู้ความเข้าใจ ไม่น้อยกว่าร้อยละ ๘๐</li> <li>- ร้อยละการนำความรู้ไปใช้ประโยชน์ ไม่น้อยกว่าร้อยละ ๘๐</li> </ul>	๒๐๐,๐๐๐	๐	เม.ย. – มิ.ย.๖๐	สำนักศิลปะและวัฒนธรรม



ประเด็นยุทธศาสตร์ที่ ๒

อนุรักษ์ ฟื้นฟู พัฒนา ส่งเสริมและเผยแพร่ศิลปะและวัฒนธรรม และภูมิปัญญาท้องถิ่น

เป้าประสงค์ ๒ มีการอนุรักษ์ ฟื้นฟู พัฒนา ส่งเสริมและเผยแพร่ศิลปะและวัฒนธรรม ภูมิปัญญาชาวบ้าน เพื่อการเรียนรู้ และสร้างสรรค์

กลยุทธ์ที่ ๒.๑	จัดกิจกรรมอย่างต่อเนื่อง อาทิ <ul style="list-style-type: none"> <li>- กิจกรรมวันสำคัญของชาติ ศาสนา พระมหากษัตริย์</li> <li>- รณรงค์การพูด เขียนและใช้ ภาษาไทยให้ถูกต้อง</li> <li>- รณรงค์การใช้เลขไทยในทุกโอกาส</li> <li>- รณรงค์การสวมใส่ชุดผ้าพื้นเมืองสัปดาห์ละ ๑ วัน</li> </ul>
กลยุทธ์ที่ ๒.๒	ส่งเสริมและสนับสนุนกิจกรรมการพัฒนานักศึกษา ที่เน้นคุณธรรม จริยธรรม นำไปสู่การสร้างธรรมณูชีวิตของนักศึกษา
กลยุทธ์ที่ ๒.๓	สร้างความร่วมมือกับหน่วยงานภายในและภายนอกในการดำเนินงานด้านศิลปะและวัฒนธรรม และเผยแพร่แลกเปลี่ยนศิลปวัฒนธรรมสู่อาเซียน
กลยุทธ์ที่ ๒.๔	พัฒนาระบบฐานข้อมูลทางวัฒนธรรมให้มีความทันสมัยสามารถเผยแพร่ในระดับชาติหรือนานาชาติ
กลยุทธ์ที่ ๒.๕	ส่งเสริมให้หอวัฒนธรรม จังหวัดนครสวรรค์ เป็นแหล่งเรียนรู้ และศูนย์กลางข้อมูลด้านศิลปะและวัฒนธรรม

ตัวชี้วัด/ค่าเป้าหมาย	
ตัวชี้วัด	เป้าหมาย ๖๐
๑. จำนวนโครงการ/กิจกรรมด้านการทำนุบำรุงศิลปะและวัฒนธรรม	๗ โครงการ
๒. จำนวนโครงการ/กิจกรรมที่ส่งเสริมสนับสนุนคุณธรรม จริยธรรม ให้กับนักเรียน/นักศึกษา	๒ โครงการ
๓. ร้อยละความสำเร็จในการดำเนินกิจกรรม/โครงการตามวัตถุประสงค์	ร้อยละ ๘๐
๔. จำนวนเครือข่ายความร่วมมือกับหน่วยงานภายในและภายนอก	๓ แห่ง

โครงการ / กิจกรรม	ตัวชี้วัด/เป้าหมาย	งบแผ่นดิน	งบรายได้	ระยะเวลา	ผู้รับผิดชอบ
๑. โครงการจัดกิจกรรมสำนักศิลปะและวัฒนธรรม และหอวัฒนธรรม จังหวัดนครสวรรค์		๐	๓๙๙,๘๙๐	ต.ค.๕๙ - ก.ย.๖๐	สำนักศิลปะและวัฒนธรรม
- เผยแพร่แลกเปลี่ยนศิลปวัฒนธรรมสู่อาเซียน	- จำนวนผู้เข้าร่วมโครงการ จำนวน ๑๒ คน - ร้อยละความพึงพอใจของ	๐	๓๑๖,๒๙๐		

โครงการ / กิจกรรม	ตัวชี้วัด/เป้าหมาย	งบแผ่นดิน	งบรายได้	ระยะเวลา	ผู้รับผิดชอบ
	ผู้เข้าร่วมโครงการ ไม่น้อยกว่าร้อยละ ๘๐				
- เสริมสร้างคุณธรรมจริยธรรมแก่นักศึกษาและเยาวชน	- จำนวนผู้เข้าร่วมโครงการ จำนวน ๑๐๐ คน - ร้อยละความพึงพอใจของผู้เข้าร่วมโครงการ ไม่น้อยกว่าร้อยละ ๘๐ - ร้อยละความรู้ความเข้าใจ ไม่น้อยกว่าร้อยละ ๘๐ - ร้อยละการนำความรู้ไปใช้ประโยชน์ ไม่น้อยกว่าร้อยละ ๘๐	๐	๔๐,๐๐๐		
- สร้างจิตสำนึกในการบูรณาการการเรียนการสอนด้านศิลปะและวัฒนธรรม	- จำนวนผู้เข้าร่วมโครงการ จำนวน ๔๐ คน - ร้อยละความพึงพอใจของผู้เข้าร่วมโครงการ ไม่น้อยกว่าร้อยละ ๘๐ - ร้อยละความรู้ความเข้าใจ ไม่น้อยกว่าร้อยละ ๘๐ - ร้อยละการนำความรู้ไปใช้ประโยชน์ ไม่น้อยกว่าร้อยละ ๘๐	๐	๔๓,๖๐๐		
๒. โครงการทำนุบำรุงศิลปและวัฒนธรรม		๑๕๐,๐๐๐	๐	ต.ค.๕๙ - ก.ย.๖๐	สำนักศิลปะและวัฒนธรรม
- พิธีบำเพ็ญกุศลปัญญาสมวาร (๕๐ วัน) และพิธีแสดงความอาลัย เพื่ออุทิศถวายเป็นพระราชกุศลแด่พระบาทสมเด็จพระปรมินทรมหาภูมิพล อดุลยเดชฯ	- จำนวนผู้เข้าร่วมโครงการ จำนวน ๕๐๐ คน - ร้อยละความพึงพอใจของผู้เข้าร่วมโครงการ ไม่น้อยกว่าร้อยละ ๘๐	๓๙,๐๐๐	๐		

โครงการ / กิจกรรม	ตัวชี้วัด/เป้าหมาย	งบแผ่นดิน	งบรายได้	ระยะเวลา	ผู้รับผิดชอบ
- วันเฉลิมพระชนมพรรษาสมเด็จพระนางเจ้าฯ พระบรมราชินีนาถ	- จำนวนผู้เข้าร่วมโครงการ จำนวน ๕๐๐ คน - ร้อยละความพึงพอใจของผู้เข้าร่วมโครงการ ไม่น้อยกว่า ร้อยละ ๘๐	๔๐,๒๐๐	๐		
- วันคล้ายวันพระราชสมภพ สมเด็จพระบรมโอรสาธิราชฯ สยามมกุฎราชกุมาร	- จำนวนผู้เข้าร่วมโครงการ จำนวน ๑๕๐ คน - ร้อยละความพึงพอใจของผู้เข้าร่วมโครงการ ไม่น้อยกว่า ร้อยละ ๘๐	๑๙,๐๐๐	๐		
- วันคล้ายวันพระราชสมภพ สมเด็จพระเทพรัตนราชสุดาฯ สยามบรมราชกุมารี และวันอนุรักษ์มรดกไทย	- จำนวนผู้เข้าร่วมโครงการ จำนวน ๑๒๐ คน - ร้อยละความพึงพอใจของผู้เข้าร่วมโครงการ ไม่น้อยกว่า ร้อยละ ๘๐	๒๔,๐๐๐	๐		
- กิจกรรมวันสำคัญทางศาสนา วันสำคัญของมหาวิทยาลัย วันสำคัญของชุมชนและท้องถิ่น วันสำคัญเทศกาลและประเพณี	- จำนวนผู้เข้าร่วมโครงการ จำนวน ๕๐ คน - ร้อยละความพึงพอใจของผู้เข้าร่วมโครงการ ไม่น้อยกว่า ร้อยละ ๘๐	๒๗,๘๐๐	๐		

ประเด็นยุทธศาสตร์ที่ ๓	
สืบสานโครงการอันเนื่องมาจากพระราชดำริ และฟื้นฟู อนุรักษ์สิ่งแวดล้อมธรรมชาติและศิลปกรรมท้องถิ่นของจังหวัดนครสวรรค์ให้มีความเหมาะสม	
เป้าประสงค์ที่ ๓ มีการสืบสานโครงการอันเนื่องมาจากพระราชดำริ และสิ่งแวดล้อมธรรมชาติและศิลปกรรมท้องถิ่นของจังหวัดนครสวรรค์ ได้รับการอนุรักษ์ฟื้นฟูให้มีความเหมาะสมกับลักษณะทางกายภาพ	
กลยุทธ์ที่ ๓.๑	ส่งเสริมการเรียนรู้ตามโครงการอนุรักษ์พันธุกรรมพืชอันเนื่องมาจากพระราชดำริ สมเด็จพระเทพรัตนราชสุดาฯ สยามบรมราชกุมารี (อพ.สธ.)
กลยุทธ์ที่ ๓.๒	ส่งเสริมโครงการในการอนุรักษ์และฟื้นฟูสิ่งแวดล้อมธรรมชาติและศิลปกรรมท้องถิ่น จังหวัดนครสวรรค์

ตัวชี้วัด/ค่าเป้าหมาย	
ตัวชี้วัด	เป้าหมาย ๖๐
๑. จำนวนโครงการ/กิจกรรมในการอนุรักษ์และฟื้นฟูสิ่งแวดล้อมธรรมชาติและศิลปกรรมท้องถิ่น	๓ โครงการ
๒. ร้อยละความสำเร็จในการดำเนินกิจกรรม/โครงการตามวัตถุประสงค์	ร้อยละ ๘๐

โครงการ / กิจกรรม	ตัวชี้วัด/เป้าหมาย	งบแผ่นดิน	งบรายได้	งบภายนอก	ระยะเวลา	ผู้รับผิดชอบ
๑. โครงการอนุรักษ์พันธุกรรมพืช อันเนื่องมาจากพระราชดำริ สมเด็จพระเทพรัตนราชสุดาฯ		๑,๙๒๐,๕๐๐	๐	๐	ต.ค.๕๙ - ก.ย.๖๐	สำนักศิลปะและวัฒนธรรม และศูนย์ความหลากหลายทางชีวภาพ วิถีชีวิตและภูมิปัญญาท้องถิ่น
- โครงการอบรมเชิงปฏิบัติการ เรื่อง " การบูรณาการโครงการ อพ.สธ. กับภูมิปัญญาท้องถิ่นสู่วิถีทำกินแบบพอเพียง "	- จำนวนผู้เข้าร่วมโครงการ จำนวน ๗๐ คน - ร้อยละความพึงพอใจของผู้เข้าร่วมโครงการ ไม่น้อยกว่าร้อยละ ๘๐ - ร้อยละความรู้ความเข้าใจ ไม่น้อยกว่าร้อยละ ๘๐ - ร้อยละการนำความรู้ไปใช้ ประโยชน์ ไม่น้อยกว่าร้อยละ ๘๐	๙๐,๐๐๐	๐	๐		

โครงการ / กิจกรรม	ตัวชี้วัด/เป้าหมาย	งบแผ่นดิน	งบรายได้	งบภายนอก	ระยะเวลา	ผู้รับผิดชอบ
- โครงการอบรมเชิงปฏิบัติ เรื่อง “การสืบสานวัฒนธรรมไทยของเยาวชนเกี่ยวกับเทคนิคการเล่นหมากลูกไทย”	- จำนวนผู้เข้าร่วมโครงการ จำนวน ๕๐ คน - ร้อยละความพึงพอใจของผู้เข้าร่วมโครงการ ไม่น้อยกว่าร้อยละ ๘๐ - ร้อยละความรู้ความเข้าใจ ไม่น้อยกว่าร้อยละ ๘๐ - ร้อยละการนำความรู้ไปใช้ประโยชน์ ไม่น้อยกว่าร้อยละ ๘๐	๓๐,๐๐๐	๐	๐		
- โครงการอบรมเชิงปฏิบัติการ เรื่อง การบูรณาการโครงการอพยพฯ. กับภูมิปัญญาท้องถิ่น: ศักยภาพมากล้นมีให้เห็น	- จำนวนผู้เข้าร่วมโครงการ จำนวน ๘๐ คน - ร้อยละความพึงพอใจของผู้เข้าร่วมโครงการ ไม่น้อยกว่าร้อยละ ๘๐ - ร้อยละความรู้ความเข้าใจ ไม่น้อยกว่าร้อยละ ๘๐ - ร้อยละการนำความรู้ไปใช้ประโยชน์ ไม่น้อยกว่าร้อยละ ๘๐	๑๒๐,๐๐๐	๐	๐		
- โครงการอบรมเชิงปฏิบัติการ เรื่อง “คนรุ่นใหม่ใส่ใจบัญชีครัวเรือน”	- จำนวนผู้เข้าร่วมโครงการ จำนวน ๔๐ คน - ร้อยละความพึงพอใจของผู้เข้าร่วมโครงการ ไม่น้อยกว่าร้อยละ ๘๐	๕๕,๐๐๐	๐	๐		

โครงการ / กิจกรรม	ตัวชี้วัด/เป้าหมาย	งบแผ่นดิน	งบรายได้	งบภายนอก	ระยะเวลา	ผู้รับผิดชอบ
	- ร้อยละความรู้ความเข้าใจ ไม่น้อยกว่าร้อยละ ๘๐ - ร้อยละการนำความรู้ไปใช้ ประโยชน์ ไม่น้อยกว่าร้อย ละ ๘๐					
- ค่าจ้างพิมพ์หนังสือบท เพลงวชิราวุฒวิทยาลัยแห่ง สวรรคต ภาพตัวแทน ประวัติศาสตร์เมืองนครสวรรค์	- มีการจัดพิมพ์หนังสือบท เพลงวชิราวุฒวิทยาลัยแห่ง สวรรคต ภาพตัวแทน ประวัติศาสตร์เมือง นครสวรรค์ เพื่อเผยแพร่ และประกอบการจัดการ เรียนการสอน ในโครงการ อนุรักษ์พันธุกรรมพืชอัน เนื่องมาจากพระราชดำริฯ จำนวน ๕๐๐ เล่ม	๒๕๐,๐๐๐	๐	๐		
- ค่าจัดพิมพ์หนังสือความ หลากหลายทางชีวภาพของสัตว์ แมลง และเห็ดในสวน พฤกษศาสตร์ ย่านมัทรี	- มีการจัดพิมพ์หนังสือ ความหลากหลายทาง ชีวภาพของสัตว์ แมลง และ เห็ดในสวนพฤกษศาสตร์ ย่านมัทรี เพื่อเผยแพร่ และ ประกอบการจัดการเรียน การสอน ในโครงการ อนุรักษ์พันธุกรรมพืชอัน เนื่องมาจากพระราชดำริฯ จำนวน ๕๐๐ เล่ม	๒๕๐,๐๐๐	๐	๐		
- ค่าจัดพิมพ์หนังสือภูมิ ปัญญาท้องถิ่นในจังหวัด	- มีการจัดพิมพ์หนังสือภูมิ ปัญญาท้องถิ่นในจังหวัด	๑๐๐,๐๐๐	๐	๐		

โครงการ / กิจกรรม	ตัวชี้วัด/เป้าหมาย	งบแผ่นดิน	งบรายได้	งบภายนอก	ระยะเวลา	ผู้รับผิดชอบ
นครสวรรค์	นครสวรรค์ เพื่อเผยแพร่และประกอบการจัดการเรียนการสอน ในโครงการอนุรักษ์พันธุกรรมพืชอันเนื่องมาจากพระราชดำริฯ จำนวน ๕๐๐ เล่ม					
- ค่าจ้างเหมา จัดนิทรรศการ ทรัพยากรไทย: ศักยภาพมาก ล้นมีให้เห็น ณ จุฬาลงกรณ์ มหาวิทยาลัย ศูนย์สระบุรี จังหวัดสระบุรี	- มีการจัดทำนิทรรศการ จำนวน ๑ งาน - ร้อยละความพึงพอใจของ ผู้เข้าชมนิทรรศการ ไม่น้อย กว่าร้อยละ ๘๐	๑๐๐,๐๐๐	๐	๐		
- ค่าจ้างผู้ช่วยเก็บข้อมูลและ วิเคราะห์ข้อมูล	- ร้อยละการเบิกจ่าย งบประมาณบริหารจัดการ ไม่น้อยกว่าร้อยละ ๗๕	๒๑๙,๐๐๐	๐	๐		
- ค่าจ้างผู้ช่วยทำฐานข้อมูล	- ร้อยละการเบิกจ่าย งบประมาณบริหารจัดการ ไม่น้อยกว่าร้อยละ ๗๕	๒๐๗,๐๐๐	๐	๐		
- ค่าใช้สอยในการดำเนิน โครงการอนุรักษ์พันธุกรรมพืช อันเนื่องมาจากพระราชดำริฯ	- ร้อยละการเบิกจ่าย งบประมาณบริหารจัดการ ไม่น้อยกว่าร้อยละ ๗๕	๔๙๙,๕๐๐	๐	๐		
๒. โครงการอนุรักษ์ พันธุ์ สิ่งแวดล้อมธรรมชาติ และ ศิลปกรรมท้องถิ่น จังหวัด นครสวรรค์	- จำนวนผู้เข้าร่วมโครงการ จำนวน ๕๐ คน - ร้อยละความพึงพอใจของ ผู้เข้าร่วมโครงการ ไม่น้อย กว่าร้อยละ ๘๐	๐	๐	๗๕,๐๐๐	ต.ค.๕๙ – ก.ย.๖๐	สำนักศิลปะและวัฒนธรรม

<b>ประเด็นยุทธศาสตร์ที่ ๔</b> <b>กำหนดแนวทางการบริหารจัดการที่มีคุณภาพได้มาตรฐาน โปร่งใส ด้วยหลักธรรมาภิบาล</b>	
<b>เป้าประสงค์ที่ ๔ มีระบบบริหารจัดการที่มีคุณภาพได้มาตรฐานตามเกณฑ์คุณภาพการศึกษา ยึดหลักธรรมาภิบาล</b>	
กลยุทธ์ที่ ๔.๑	สร้างระบบบริหารจัดการที่ดี
กลยุทธ์ที่ ๔.๒	ส่งเสริมให้บุคลากรแสวงหาความรู้และนวัตกรรมใหม่ที่เอื้อประโยชน์ต่อการทำงานเพื่อพัฒนาศักยภาพ

ตัวชี้วัด/ค่าเป้าหมาย	
ตัวชี้วัด	เป้าหมาย ๖๐
๑. ร้อยละความสำเร็จของการดำเนินงานตามแผน	ร้อยละ ๘๐
๒. ร้อยละความสำเร็จของการเบิกจ่ายเงินงบประมาณตามแผน	ร้อยละ ๘๐
๓. ร้อยละของบุคลากรที่ได้รับการพัฒนา (อบรม ประชุม สัมมนา ศึกษาดูงาน)	ร้อยละ ๘๐

โครงการ / กิจกรรม	ตัวชี้วัด/เป้าหมาย	งบแผ่นดิน	งบรายได้	ระยะเวลา	ผู้รับผิดชอบ
๑. โครงการจัดหาครุภัณฑ์ สำนักงาน สำนักศิลปะและวัฒนธรรม และหอ วัฒนธรรม จังหวัดนครสวรรค์ - กล้องถ่ายภาพนิ่งและ ภาพเคลื่อนไหวในตัว - เครื่องพิมพ์เลเซอร์สี - พาทิชั้นสำนักงาน ๒ ชุด - ครุภัณฑ์ต่ำกว่าเกณฑ์	- ร้อยละการเบิกจ่ายงบประมาณ บริหารจัดการ ไม่น้อยกว่าร้อย ละ ๗๕	๐	๑๓๐,๐๐๐  ๗๐,๐๐๐ ๒๐,๐๐๐ ๒๒,๐๐๐ ๑๘,๐๐๐	ต.ค.๕๙ – ก.ย.๖๐	สำนักศิลปะและวัฒนธรรม
๒. โครงการทำนุบำรุงศิลปะและ วัฒนธรรม - บริหารจัดการสำนักงานสำนักศิลปะ และวัฒนธรรม และหอวัฒนธรรม จังหวัดนครสวรรค์ - ค่าซ่อมครุภัณฑ์	- ร้อยละการเบิกจ่ายงบประมาณ บริหารจัดการ ไม่น้อยกว่าร้อย ละ ๗๕	๓๕๐,๐๐๐ ๒๕๐,๐๐๐  ๕๐,๐๐๐  ๔๐,๐๐๐	๔๓,๒๙๔   ๔๓,๒๙๔	ต.ค.๕๙ – ก.ย.๖๐	สำนักศิลปะและวัฒนธรรม



โครงการ / กิจกรรม	ตัวชี้วัด/เป้าหมาย	งบแผ่นดิน	งบรายได้	ระยะเวลา	ผู้รับผิดชอบ
- บริหารจัดการสำนักงาน - จัดประชุมคณะกรรมการประจำ สำนักศิลปะและวัฒนธรรม - ตรวจสอบประกันคุณภาพการศึกษา สำนักฯ		๗,๕๐๐			
๓. โครงการพัฒนาศักยภาพบุคลากร สำนักศิลปะและวัฒนธรรม	- จำนวนผู้เข้าร่วมโครงการ จำนวน ๑๐ คน - ร้อยละความพึงพอใจของ ผู้เข้าร่วมโครงการ ไม่น้อยกว่า ร้อยละ ๘๐	๒๕๐,๐๐๐	๕๐,๐๐๐	ต.ค.๕๙ – ก.ย.๖๐	สำนักศิลปะและวัฒนธรรม
๔. โครงการประกันคุณภาพการศึกษา	- จำนวนผู้เข้าร่วมโครงการ จำนวน ๑๐ คน - ร้อยละความพึงพอใจของ ผู้เข้าร่วมโครงการ ไม่น้อยกว่า ร้อยละ ๘๐	๓๐,๐๐๐	๐	ต.ค.๕๙ – ก.ย.๖๐	สำนักศิลปะและวัฒนธรรม
๕. โครงการจัดจ้างลูกจ้างชั่วคราว	- ร้อยละการเบิกจ่ายงบประมาณ บริหารจัดการ ไม่น้อยกว่าร้อย ละ ๗๕	๐	๓๘๖,๖๑๖	ต.ค.๕๙ – ก.ย.๖๐	สำนักศิลปะและวัฒนธรรม
๖. ค่าประกันสังคมพนักงานและลูกจ้าง ชั่วคราว	- ร้อยละการเบิกจ่ายงบประมาณ บริหารจัดการ ไม่น้อยกว่าร้อย ละ ๗๕	๐	๑๘,๐๐๐	ต.ค.๕๙ – ก.ย.๖๐	สำนักศิลปะและวัฒนธรรม

**สรุป**  
**โครงการภายใต้ประเด็นยุทธศาสตร์**

ประเด็นยุทธศาสตร์	จำนวนโครงการ	งบประมาณแผ่นดิน	เงินรายได้	งบประมาณภายนอก	รวม
ประเด็นยุทธศาสตร์ที่ ๑ ให้บริการวิชาการ ถ่ายทอดเทคโนโลยีทางวัฒนธรรมที่มีคุณภาพแก่ท้องถิ่นและสังคม	๒	๒๐๐,๐๐๐	๑๑๒,๒๐๐	๐	๓๑๒,๒๐๐
ประเด็นยุทธศาสตร์ที่ ๒ อนุรักษ์ พัฒนา ส่งเสริม และเผยแพร่ศิลปะและวัฒนธรรม และภูมิปัญญาท้องถิ่น	๒	๑๕๐,๐๐๐	๓๙๙,๘๙๐	๐	๕๔๙,๘๙๐
ประเด็นยุทธศาสตร์ที่ ๓ สืบสานโครงการอันเนื่องมาจากพระราชดำริ และฟื้นฟู อนุรักษ์สิ่งแวดล้อมธรรมชาติและศิลปกรรมท้องถิ่นของจังหวัดนครสวรรค์ให้มีความเหมาะสม	๒	๑,๙๒๐,๕๐๐	๐	๗๕,๐๐๐	๑,๙๙๕,๕๐๐
ประเด็นยุทธศาสตร์ที่ ๔ กำหนดแนวทางการบริหารจัดการที่มีคุณภาพได้มาตรฐาน โปร่งใส ด้วยหลักธรรมาภิบาล	๖	๖๓๐,๐๐๐	๖๒๗,๙๑๐	๐	๑,๒๕๗,๙๑๐
<b>รวม</b>	<b>๑๒</b>	<b>๒,๙๐๐,๕๐๐</b>	<b>๑,๑๔๐,๐๐๐</b>	<b>๗๕,๐๐๐</b>	<b>๔,๑๑๕,๕๐๐</b>

ตารางวิเคราะห์ความสอดคล้องระหว่างแผนกลยุทธ์กับแผนปฏิบัติราชการประจำปีทั้ง ๔ พันธกิจ

ประเด็นยุทธศาสตร์ / กลยุทธ์	พันธกิจ			
	ด้านการเรียนการสอน	ด้านการวิจัย	ด้านการบริการทางวิชาการ	ด้านการทำนุบำรุงศิลปะและวัฒนธรรม
<b>ประเด็นยุทธศาสตร์ที่ ๑ : ให้บริการวิชาการ ถ่ายทอดเทคโนโลยีทางวัฒนธรรมที่มีคุณภาพแก่ท้องถิ่นและสังคม</b>				
๑.๑ มีโครงการบริการวิชาการที่มีคุณภาพในรูปแบบที่หลากหลาย เพื่อตอบสนองความต้องการของท้องถิ่นและสังคม			✓	✓
๑.๒ รวบรวมองค์ความรู้จากการบริการวิชาการเพื่อจัดเก็บเป็นฐานข้อมูลความรู้ด้านศิลปะและวัฒนธรรม			✓	✓
๑.๓ ส่งเสริม เผยแพร่ผลงานทางวิชาการในระดับชาติหรือนานาชาติ			✓	✓
<b>ประเด็นยุทธศาสตร์ที่ ๒ : อนุรักษ์ ฟื้นฟู พัฒนา ส่งเสริมและเผยแพร่ศิลปะและวัฒนธรรม และภูมิปัญญาท้องถิ่น</b>				
๒.๑ จัดกิจกรรมอย่างต่อเนื่อง อาทิ <ul style="list-style-type: none"> <li>- กิจกรรมวันสำคัญของชาติ ศาสนา พระมหากษัตริย์</li> <li>- รณรงค์การพูด เขียนและใช้ ภาษาไทยให้ถูกต้อง</li> <li>- รณรงค์การใช้เลขไทยในทุกโอกาส</li> <li>- รณรงค์การสวมใส่ชุดผ้าพื้นเมืองสัปดาห์ละ ๑ วัน</li> </ul>				✓
๒.๒ ส่งเสริมและสนับสนุนกิจกรรมการพัฒนานักศึกษา ที่เน้นคุณธรรมจริยธรรม นำไปสู่การสร้างธรรมณูญชีวิตของนักศึกษา	✓			✓
๒.๓ สร้างความร่วมมือกับหน่วยงานภายในและภายนอกในการดำเนินงานด้านศิลปะและวัฒนธรรม และเผยแพร่แลกเปลี่ยนศิลปวัฒนธรรมสู่อาเซียน	✓			✓
๒.๔ พัฒนาระบบฐานข้อมูลทางวัฒนธรรมให้มีความทันสมัยสามารถเผยแพร่ในระดับชาติหรือนานาชาติ	✓	✓	✓	✓

ประเด็นยุทธศาสตร์ / กลยุทธ์	พันธกิจ			
	ด้านการเรียนการสอน	ด้านการวิจัย	ด้านการบริการทางวิชาการ	ด้านการทำนุบำรุงศิลปะและวัฒนธรรม
๒.๕ ส่งเสริมให้หอวัฒนธรรม จังหวัดนครสวรรค์ เป็นแหล่งเรียนรู้ และ ศูนย์กลางข้อมูลด้านศิลปะและวัฒนธรรม	✓		✓	✓
<b>ประเด็นยุทธศาสตร์ที่ ๓ : สืบสานโครงการอันเนื่องมาจากพระราชดำริ และ พื้นที่อนุรักษ์สิ่งแวดล้อมธรรมชาติและศิลปกรรมท้องถิ่นของจังหวัดนครสวรรค์ให้มีความเหมาะสม</b>				
๓.๑ ส่งเสริมการเรียนรู้ตามโครงการอนุรักษ์พันธุกรรมพืชอันเนื่องมาจากพระราชดำริ สมเด็จพระเทพรัตนราชสุดาฯ สยามบรมราชกุมารี (อพ.สธ.)			✓	✓
๓.๒ ส่งเสริมโครงการในการอนุรักษ์และฟื้นฟูสิ่งแวดล้อมธรรมชาติและศิลปกรรมท้องถิ่น จังหวัดนครสวรรค์			✓	✓
<b>ประเด็นยุทธศาสตร์ที่ ๔ : กำหนดแนวทางการบริหารจัดการที่มีคุณภาพได้มาตรฐาน โปร่งใส ด้วยหลักธรรมาภิบาล</b>				
๔.๑ สร้างระบบบริหารจัดการที่ดี				✓
๔.๒ ส่งเสริมให้บุคลากรแสวงหาความรู้และนวัตกรรมใหม่ที่เอื้อประโยชน์ต่อการทำงานเพื่อพัฒนาศักยภาพ				✓

## ส่วนที่สอง การนำแผนไปสู่การปฏิบัติ

สำนักศิลปะและวัฒนธรรมได้กำหนดตัวชี้วัดในแผนปฏิบัติราชการ ประจำปีงบประมาณ พ.ศ. ๒๕๖๐ ให้ครอบคลุมตามพันธกิจของสำนัก โดยเน้นบริการการเรียนรู้ทางวัฒนธรรมและบูรณาการวัฒนธรรมและภูมิปัญญาไทย รวมถึงการบริการและการจัดการด้านวัฒนธรรม

เป็นแนวทางบุคลากรในหน่วยงานสำนักศิลปะและวัฒนธรรม ได้เห็นภาพรวม และทิศทางในการปฏิบัติราชการให้ได้ผลสัมฤทธิ์ตามเป้าหมายที่กำหนดไว้ ขณะเดียวกันก็สามารถใช้เป็นแนวทางในการกำกับติดตาม ประเมินผลการดำเนินงานของกลุ่มงานต่าง ๆ โดยมีการระบุให้ หัวหน้ากลุ่มงาน รองผู้อำนวยการ เป็นผู้กำกับดูแลตัวชี้วัด เพื่อเก็บข้อมูลและรับผิดชอบดำเนินการ

สำหรับตัวชี้วัดที่กำหนดในแผนปฏิบัติราชการ ประจำปีงบประมาณ พ.ศ. ๒๕๖๐ จะครอบคลุมตัวชี้วัดตามคำรับรองการปฏิบัติราชการ ประจำปีงบประมาณ พ.ศ. ๒๕๖๐ และตัวบ่งชี้การประกันคุณภาพภายใน ปีการศึกษา ๒๕๕๙ ตัวชี้วัดเพื่อการรับรองมาตรฐานคุณภาพ

**ผู้กำกับดูแลตัวชี้วัด ผู้จัดเก็บข้อมูลและผู้รับผิดชอบดำเนินการ**

เป้าประสงค์/ตัวชี้วัด	ผู้กำกับดูแลตัวชี้วัด	ผู้จัดเก็บข้อมูลและ ผู้รับผิดชอบดำเนินการ
<b>เป้าประสงค์ที่ ๑ หน่วยงานและบุคคลภายนอกได้รับการบริการวิชาการทางด้านศิลปะและวัฒนธรรมที่มีคุณภาพ สอดคล้องกับความต้องการของท้องถิ่นและสังคม</b>		
๑. จำนวนโครงการ/กิจกรรมบริการวิชาการ ให้แก่ท้องถิ่นและสังคม	รศ.ดร.สุชาติ แสงทอง ผศ.ดร.สุภาวรรณ วงศ์คำจันทร์	อ.ทัศนีย์พร วิศาลสุวรรณกร อ.พัทธดนย์ สนธิรักษ์
๒. ร้อยละความสำเร็จในการดำเนินกิจกรรม/โครงการตามวัตถุประสงค์	อ.อนุสรณ์ สิ้นสะอาด ดร.รุ่งรัตติกาล ม่วงไหม	น.ส.ศุภรสวรรค์ รอเพชร นางสาวศิรินุช ครุฑทกะ นางศุภลักษณ์ ใจเยี่ยม
๓. จำนวนบทความทางวิชาการที่ได้รับการตีพิมพ์เผยแพร่		
<b>เป้าประสงค์ที่ ๒ มีการอนุรักษ์ ฟื้นฟู พัฒนา ส่งเสริมและเผยแพร่ศิลปะและวัฒนธรรม ภูมิปัญญาชาวบ้าน เพื่อการเรียนรู้ และสร้างสรรค์</b>		
๑. จำนวนโครงการ/กิจกรรมด้านการทำนุบำรุง ศิลปะและวัฒนธรรม	รศ.ดร.สุชาติ แสงทอง ผศ.ดร.สุภาวรรณ วงศ์คำจันทร์	อ.ทัศนีย์พร วิศาลสุวรรณกร อ.พัทธดนย์ สนธิรักษ์
๒. จำนวนโครงการ/กิจกรรมที่ส่งเสริมสนับสนุน คุณธรรม จริยธรรม ให้กับนักเรียน/นักศึกษา	อ.อนุสรณ์ สิ้นสะอาด ดร.รุ่งรัตติกาล ม่วงไหม	นางสาวชญิภากร สาทประสิทธิ์ นายปริญญา จันทเจริญ
๓. ร้อยละความสำเร็จในการดำเนินกิจกรรม/โครงการตามวัตถุประสงค์		น.ส.ศุภรสวรรค์ รอเพชร นางสาวศิรินุช ครุฑทกะ นางสาวณัชพร ดั่งสุวรรณ
๔. จำนวนเครือข่ายความร่วมมือกับหน่วยงาน ภายในและภายนอก		
<b>เป้าประสงค์ที่ ๓ มีการสืบสานโครงการอันเนื่องมาจากพระราชดำริ และสิ่งแวดล้อมธรรมชาติและศิลปกรรม ท้องถิ่นของจังหวัดนครสวรรค์ ได้รับการอนุรักษ์ ฟื้นฟู ให้มีความเหมาะสมกับลักษณะทางกายภาพ</b>		
๑. จำนวนโครงการ/กิจกรรมในการอนุรักษ์และ	รศ.ดร.สุชาติ แสงทอง	อ.ทัศนีย์พร วิศาลสุวรรณกร

เป้าประสงค์/ตัวชี้วัด	ผู้กำกับดูแลตัวชี้วัด	ผู้จัดเก็บข้อมูลและ ผู้รับผิดชอบดำเนินการ
ฟื้นฟูสิ่งแวดล้อมธรรมชาติและศิลปกรรม ท้องถิ่น	ผศ.ดร.สุภาวรรณ วงศ์คำจันทร์ อ.อนุสรณ์ สิ้นสะอาด	อ.พัชรดนัย สนธิรักษ์ น.ส.ศุภรสวรรค์ รอเพ็ชร
๒. ร้อยละความสำเร็จในการดำเนินกิจกรรม/ โครงการตามวัตถุประสงค์	ดร.รุ่งรัตติกาล ม่วงไหม	นางสาวศิรินุช ครุฑทกะ นางศุภลักษณ์ ใจเยี่ยม
<b>เป้าประสงค์ที่ ๔ มีระบบบริหารจัดการที่ดีมีคุณภาพได้มาตรฐานตามเกณฑ์คุณภาพการศึกษา ยึดหลักธรรมาภิบาล</b>		
๑. ร้อยละความสำเร็จของการดำเนินงานตามแผน	รศ.ดร.สุชาติ แสงทอง	อ.ทัศนีย์พร วิศาลสุวรรณกร
๒. ร้อยละความสำเร็จของการเบิกจ่ายเงิน งบประมาณตามแผน	ผศ.ดร.สุภาวรรณ วงศ์คำจันทร์ อ.อนุสรณ์ สิ้นสะอาด	อ.พัชรดนัย สนธิรักษ์ นางสาวชญิภร สาทประสิทธิ์
๓. ร้อยละของบุคลากรที่ได้รับการพัฒนา (อบรม ประชุม สัมมนา ศึกษาดูงาน)	ดร.รุ่งรัตติกาล ม่วงไหม	นายปริญญา จันเจริญ น.ส.ศุภรสวรรค์ รอเพ็ชร นางสาวธนัชพร ดั่งสุวรรณ

## ส่วนที่สาม

### การติดตาม ตรวจสอบ และประเมินผลงาน

ในการปฏิบัติราชการให้ได้ผลผลิตและผลลัพธ์ ตามเป้าหมายที่กำหนดนั้น สำนักศิลปะและวัฒนธรรมได้กำหนดให้ทุกกลุ่มงานได้ดำเนินการให้เป็นไปตามขั้นตอน ตั้งแต่การวางแผน การนำแผนไปปฏิบัติและการประเมินผล โดยจัดให้มีการจัดทำรายงานผลการประเมินตนเอง ให้สอดคล้องกับเกณฑ์มาตรฐานของคณะกรรมการประเมินแต่ละคณะที่เกี่ยวข้อง เช่น การประกันคุณภาพภายใน การปฏิบัติราชการตามคำรับรองการปฏิบัติราชการ และการติดตามตรวจสอบและประเมินผลงานของสำนักศิลปะและวัฒนธรรม เป็นต้น

#### องค์ประกอบสำคัญในการติดตาม ตรวจสอบ และประเมินผลงาน

๑. การจัดทำแผนปฏิบัติราชการประจำปีงบประมาณ คู่มือการประกันคุณภาพภายใน และคำรับรองการปฏิบัติราชการ ประจำปีงบประมาณ
๒. การจัดทำงบประมาณรายจ่าย ประจำปีงบประมาณ ประเภทเงินแผ่นดิน และเงินรายได้
๓. การวางแผนและบริหารโครงการ ให้บรรลุเป้าหมายตามตัวชี้วัดและตัวบ่งชี้
๔. รายงานการติดตาม ตรวจสอบ และประเมินผลงาน ของสำนักศิลปะและวัฒนธรรม
๕. รายงานประเมินตนเอง (SAR) ตามคำรับรองการปฏิบัติราชการ
๖. รายงานประเมินตนเอง (SAR) ในการประกันคุณภาพภายใน
๗. รายงานประจำปีที่เป็นรายงานประเมินตนเองที่ผ่านกระบวนการตรวจสอบ (CAR) และการประเมินจากคณะกรรมการประเมินจากบุคคลภายนอก

## กระบวนการการติดตามความก้าวหน้าการดำเนินโครงการ

การติดตามความก้าวหน้าของการดำเนินโครงการ ของสำนักศิลปะและวัฒนธรรม ดำเนินการตามกระบวนการและขั้นตอนต่าง ๆ เพื่อนำไปสู่การปฏิบัติ ดังนี้

กระบวนการ	การดำเนินงาน
<div style="border: 1px solid red; padding: 5px; margin: 10px auto; width: 80%;">ตรวจสอบอนุมัติโครงการ รวมถึงเป้าหมายและขอบเขตของโครงการ</div>	<ul style="list-style-type: none"> <li>• ตรวจสอบรายละเอียดการอนุมัติให้ดำเนินโครงการ</li> <li>• ตรวจสอบเป้าหมายและขอบเขตของโครงการ</li> </ul>
<div style="text-align: center;">↓</div> <div style="border: 1px solid red; padding: 5px; margin: 10px auto; width: 80%;">จัดทำแผนปฏิบัติการโครงการ และแผนงบประมาณโครงการ</div>	<ul style="list-style-type: none"> <li>• จัดทำรายละเอียดแผนปฏิบัติการ (Project Schedule) แผนงบประมาณ (Project Cost) ที่ต้องชัดเจนและสอดคล้องกัน</li> <li>• ใช้เป็นแผนอ้างอิงในการติดตามความคืบหน้าของโครงการและสามารถแก้ไขปัญหาได้อย่างเป็นระบบ</li> </ul>
<div style="text-align: center;">↓</div> <div style="border: 1px solid red; padding: 5px; margin: 10px auto; width: 80%;">ติดตามคืบหน้าตามแผนปฏิบัติการ และแผนงบประมาณ</div>	<ul style="list-style-type: none"> <li>• ติดตามความคืบหน้าตามแผนปฏิบัติการและแผนงบประมาณ โดยเปรียบเทียบกับผลที่ดำเนินการได้จริง ณ เวลาปัจจุบัน</li> </ul>
<div style="text-align: center;">↓</div> <div style="border: 1px solid red; padding: 5px; margin: 10px auto; width: 80%;">ปรับเปลี่ยนแผนปฏิบัติการ งบประมาณ และระยะเวลาดำเนินงาน</div>	<ul style="list-style-type: none"> <li>• วิเคราะห์ความเบี่ยงเบนของแผนทั้งในเชิงปริมาณ คุณภาพ และระยะเวลา</li> <li>• พิจารณาปรับเปลี่ยนแผนปฏิบัติการ งบประมาณ และระยะเวลาดำเนินงาน เพื่อให้โครงการจะบรรลุเป้าหมายที่กำหนด</li> </ul>
<div style="text-align: center;">↓</div> <div style="border: 1px solid red; padding: 5px; margin: 10px auto; width: 80%;">ติดตามปัญหาและอุปสรรค ตลอดจนวิธีการแก้ไขปัญหา</div>	<ul style="list-style-type: none"> <li>• ประมวลผลปัญหาที่เกิดขึ้นจากการดำเนินโครงการ                             <ul style="list-style-type: none"> <li>• บุคลากร (Man)</li> <li>• การบริหารจัดการ (Management)</li> <li>• วัสดุ/อุปกรณ์ (Material)</li> <li>• งบประมาณ (Money)</li> <li>• เทคโนโลยี (Technology)</li> <li>• สภาพแวดล้อม (Environment)</li> </ul> </li> </ul>



## การรายงานผลการดำเนินการ การปฏิบัติราชการ

ในการดำเนินการตามแผนปฏิบัติราชการ สำนักศิลปะและวัฒนธรรมต้องจัดทำรายงานผลการปฏิบัติราชการเป็นระยะอย่างต่อเนื่องให้สอดคล้องกับเกณฑ์การประเมินจากหน่วยงานที่มาประเมินทั้งหน่วยงานภายในและภายนอก ดังนี้

๑. การรายงานการใช้จ่ายงบประมาณตามแผนการปฏิบัติการ และแผนงบประมาณ
๒. รายงานความก้าวหน้าการตรวจสอบภายใน โดยคณะกรรมการติดตามตรวจสอบภายใน ที่สภามหาวิทยาลัยแต่งตั้ง
๓. รายงานประเมินผลประสิทธิภาพ และประสิทธิผลการใช้จ่ายงบประมาณและประเมินหัวหน้าหน่วยงาน คณะกรรมการติดตามตรวจสอบประเมินผลงานมหาวิทยาลัย ที่สภามหาวิทยาลัยแต่งตั้ง
๔. รายงานประเมินตนเองตามคำรับรองการปฏิบัติราชการ โดยคณะกรรมการที่มหาวิทยาลัยแต่งตั้งเพื่อรับการประเมินจากคณะกรรมการประเมินภายนอกของสำนักงาน ก.พ.ร.
๕. การรายงานประเมินตนเองในการประกันคุณภาพภายใน โดยคณะกรรมการที่มหาวิทยาลัยแต่งตั้งเพื่อรับการประเมินจากคณะกรรมการประเมินภายนอก ของสำนักงานคณะกรรมการการอุดมศึกษา

\*\*\*\*\*