



แผนทำนุบำรุงศิลปะและวัฒนธรรม
ประจำปีการศึกษา ๒๕๖๑

สำนักศิลปะและวัฒนธรรม
มหาวิทยาลัยราชภัฏนครสวรรค์

บทนำ

ตามบทบัญญัติของรัฐธรรมนูญแห่งราชอาณาจักรไทย พุทธศักราช ๒๕๕๐ มาตรา ๗๖ และพระราชกฤษฎีกาว่าด้วยหลักเกณฑ์และวิธีการบริหารกิจการบ้านเมืองที่ดี พ.ศ.๒๕๕๖ มาตรา ๑๓ และ มาตรา ๑๔ และระเบียบสำนักนายกรัฐมนตรีว่าด้วยการจัดทำแผนการบริหารราชการแผ่นดิน พ.ศ. ๒๕๔๗ กำหนดให้คณะรัฐมนตรีต้องจัดให้มีแผนการบริหารราชการแผ่นดินตลอดระยะเวลา ๔ ปีของการบริหารราชการของคณะรัฐมนตรี และเมื่อคณะรัฐมนตรีให้ความเห็นชอบแผนการบริหารราชการแผ่นดินแล้วให้ประกาศใช้ ซึ่งส่วนราชการต้องนำแผนการบริหารราชการแผ่นดินมาใช้เป็นกรอบสำหรับการจัดทำแผนทำนุบำรุงศิลปะและวัฒนธรรม ระยะ ๔ ปี ของส่วนราชการต่อไป และจัดทำแผนทำนุบำรุงศิลปะและวัฒนธรรมประจำปี เพื่อให้ทุกหน่วยงานที่เกี่ยวข้องนำไปปฏิบัติได้อย่างถูกต้อง สามารถบรรลุวัตถุประสงค์ และเป้าหมายที่กำหนดไว้ได้อย่างมีประสิทธิภาพ และเกิดประสิทธิผลอย่างเป็นรูปธรรม

ระยะเวลาตั้งแต่ปีการศึกษา ๒๕๕๒ มหาวิทยาลัยราชภัฏนครสวรรค์ ได้จัดทำแผนทำนุบำรุงศิลปะและวัฒนธรรม ประจำปีการศึกษา ๒๕๖๑ โดยวิเคราะห์ให้สอดคล้องกับนโยบายเร่งด่วนและนโยบายด้านศาสนา ศิลปะและวัฒนธรรมของรัฐบาล แผนการบริหารราชการแผ่นดิน แผนพัฒนาการศึกษาระดับอุดมศึกษา แผนยุทธศาสตร์ของมหาวิทยาลัยราชภัฏนครสวรรค์ และแผนกลยุทธ์การทำนุบำรุงศิลปะและวัฒนธรรมของมหาวิทยาลัย

มหาวิทยาลัยราชภัฏนครสวรรค์ ได้ดำเนินการวิเคราะห์และปรับแผนการดำเนินงานของแผนงาน/โครงการ ในแผนทำนุบำรุงศิลปะและวัฒนธรรม ประจำปีการศึกษา ๒๕๖๑ ให้สอดคล้องกับนโยบายรัฐบาล โดยวิเคราะห์ความสอดคล้องของกลยุทธ์ โครงการ/กิจกรรม กับงานด้านการทำนุบำรุงศิลปะและวัฒนธรรม มหาวิทยาลัยราชภัฏนครสวรรค์ ที่จะดำเนินการปีการศึกษา ๒๕๖๑

สารบัญ

ลำดับที่		หน้า
๑.	ปรัชญา วิสัยทัศน์ พันธกิจ	๑
๒.	ประเด็นยุทธศาสตร์ เป้าประสงค์ กลยุทธ์	๑
๓.	ผลการวิเคราะห์สภาพแวดล้อม (SWOT)	๖
๔.	แผนภูมิแสดงความเชื่อมโยงระหว่างประเด็นยุทธศาสตร์ ของกระทรวงศึกษาธิการ มหาวิทยาลัย และยุทธศาสตร์สำนักศิลปะและวัฒนธรรม	๗
๕.	แผนที่ยุทธศาสตร์ สำนักศิลปะและวัฒนธรรม มหาวิทยาลัยราชภัฏนครสวรรค์	๑๐
๖.	ตัวชี้วัด ด้านการดำเนินงานศิลปะและวัฒนธรรม ประจำปีการศึกษา ๒๕๖๑	๑๑
๗.	ความเชื่อมโยงยุทธศาสตร์ของประเด็นยุทธศาสตร์ เป้าประสงค์ กลยุทธ์	๑๕
๘.	แผนงานตามแผนดำเนินงานศิลปะและวัฒนธรรม ปีการศึกษา ๒๕๖๑	๑๘
๙.	งบประมาณรายจ่าย งบประมาณแผ่นดิน และงบประมาณรายได้	๒๖
๑๐.	ผู้กำกับดูแลตัวชี้วัด ผู้จัดเก็บข้อมูล และผู้รับผิดชอบดำเนินการ	๓๐
๑๑.	การติดตาม ตรวจสอบ และประเมินผลงาน	๓๒
๑๒.	การรายงานผลการดำเนินการ การปฏิบัติราชการ	๓๔

แผนทำนุบำรุงศิลปะและวัฒนธรรม ประจำปีการศึกษา ๒๕๖๑
ปรัชญา วิสัยทัศน์ พันธกิจ ประเด็นยุทธศาสตร์ เป้าประสงค์เชิงยุทธศาสตร์
และจุดเน้นที่สำคัญในการดำเนินงาน มหาวิทยาลัยราชภัฏนครสวรรค์

ปรัชญา (ส่วนของมหาวิทยาลัย)

มหาวิทยาลัยที่เป็นพลังของแผ่นดินในการพัฒนาท้องถิ่นสู่สากล

วิสัยทัศน์ (ส่วนของมหาวิทยาลัย)

เป็นมหาวิทยาลัยที่สร้างและพัฒนานวัตกรรมที่สอดคล้องกับการพัฒนาท้องถิ่น สังคมและประเทศชาติ และเป็นที่ยอมรับในระดับนานาชาติ ภายในปี พ.ศ.๒๕๗๕

พันธกิจ (ส่วนของมหาวิทยาลัย)

๑. ผลิตบัณฑิตและพัฒนากำลังคนให้มีศักยภาพในการพัฒนาสังคมและประเทศชาติ
๒. วิจัย บริการวิชาการและทำนุบำรุงศิลปวัฒนธรรมเพื่อเสริมสร้างศักยภาพของชุมชนท้องถิ่น
๓. ผลิตและพัฒนาครูและบุคลากรทางการศึกษา
๔. บริหารจัดการมหาวิทยาลัยด้วยนวัตกรรมเพื่อการพัฒนาอย่างยั่งยืน

ประเด็นยุทธศาสตร์ (ส่วนของมหาวิทยาลัย)

๑. การยกระดับคุณภาพและมาตรฐานการผลิตบัณฑิตให้มีคุณภาพสร้างสรรค์สังคมและประเทศชาติ
๒. การสร้างสรรค์การวิจัย พัฒนานวัตกรรมและพันธกิจสัมพันธ์เพื่อการพัฒนาท้องถิ่นอย่างยั่งยืน
๓. การยกระดับมาตรฐานการผลิตและพัฒนาครูและบุคลากรทางการศึกษา
๔. การพัฒนาประสิทธิภาพของระบบบริหารจัดการให้เป็นมหาวิทยาลัยแห่งนวัตกรรมเพื่อการพัฒนาท้องถิ่น
๕. การยกระดับมหาวิทยาลัยให้เป็นมหาวิทยาลัยเพื่อการพัฒนาท้องถิ่นที่มีคุณภาพตามมาตรฐานสากล

เป้าประสงค์หลักเชิงยุทธศาสตร์ (ส่วนของมหาวิทยาลัย)

๑. บัณฑิตมีศักยภาพที่สอดคล้องกับการพัฒนาท้องถิ่นและสามารถสร้างสรรค์สังคมและประเทศชาติ
๒. ชุมชนท้องถิ่นมีความเข้มแข็งและมีศักยภาพในการปรับตัวได้เท่าทันต่อการเปลี่ยนแปลงของสังคมโลก
๓. บัณฑิตครู ครูและบุคลากรทางการศึกษามีคุณภาพ และมีสมรรถนะตามมาตรฐานสากล
๔. ระบบบริหารจัดการมีประสิทธิภาพและเป็นไปตามหลักธรรมาภิบาลที่ส่งเสริมต่อการเป็นมหาวิทยาลัยแห่งนวัตกรรมเพื่อการพัฒนาท้องถิ่น
๕. มหาวิทยาลัยมีคุณภาพสอดคล้องกับทิศทางการพัฒนาและแนวนโยบายแห่งรัฐและมีศักยภาพในการแข่งขันเป็นที่ยอมรับในระดับนานาชาติ

วัตถุประสงค์ (ส่วนของมหาวิทยาลัย)

๑. จัดการศึกษาเพื่อผลิตและพัฒนากำลังคนให้มีคุณภาพสอดคล้องกับทิศทางและแนวนโยบายการพัฒนาประเทศ
๒. บูรณาการพันธกิจ การผลิตบัณฑิต วิจัย บริการวิชาการและทำนุบำรุงศิลปวัฒนธรรม เพื่อการเสริมสร้างความเข้มแข็งของชุมชนท้องถิ่น สังคมและประเทศชาติ
๓. ผลิตและพัฒนาครูและบุคลากรทางการศึกษาให้มีคุณภาพ และมาตรฐานที่เหมาะสมกับการเป็นวิชาชีพชั้นสูง
๔. พัฒนาคุณภาพระบบการบริหารจัดการให้เป็นฐานในการขับเคลื่อนมหาวิทยาลัยสู่มาตรฐานสากล
๕. ยกระดับการเป็นมหาวิทยาลัยเพื่อการพัฒนาท้องถิ่นที่มีคุณภาพตามมาตรฐานสากล

ปรัชญา* (ส่วนของสำนักศิลปะและวัฒนธรรม)

อนุรักษ์ สืบสาน ถ่ายทอดความหลากหลายทางศิลปวัฒนธรรมท้องถิ่นนครสวรรค์

วิสัยทัศน์* (ส่วนของสำนักศิลปะและวัฒนธรรม)

เป็นหน่วยงานแสวงหา พัฒนาองค์ความรู้อย่างมีส่วนร่วม และเป็นศูนย์กลางในการถ่ายทอดความหลากหลายทางศิลปวัฒนธรรมท้องถิ่นนครสวรรค์ โดยใช้นวัตกรรมและเทคโนโลยี

พันธกิจ* (ส่วนของสำนักศิลปะและวัฒนธรรม)

๑. แสวงหา อนุรักษ์ สืบสาน และเป็นแหล่งข้อมูลด้านศิลปวัฒนธรรมและภูมิปัญญาท้องถิ่น
๒. ให้บริการวิชาการและถ่ายทอดความหลากหลายทางศิลปวัฒนธรรมและภูมิปัญญาท้องถิ่นนครสวรรค์ ที่มีคุณภาพแก่ท้องถิ่นและสังคม
๓. อนุรักษ์และฟื้นฟู สิ่งแวดล้อมธรรมชาติ และศิลปกรรมท้องถิ่นจังหวัดนครสวรรค์
๔. กำหนดแนวทางการบริหารจัดการที่มีคุณภาพได้มาตรฐานตามเกณฑ์การประกันคุณภาพการศึกษา โปร่งใส ด้วยหลักธรรมาภิบาล

ประเด็นยุทธศาสตร์* (ส่วนของสำนักศิลปะและวัฒนธรรม)

๑. แสวงหา อนุรักษ์ สืบสาน และเป็นแหล่งข้อมูลด้านศิลปวัฒนธรรมและภูมิปัญญาท้องถิ่น
๒. ให้บริการวิชาการ ถ่ายทอด ความหลากหลายทางศิลปวัฒนธรรมท้องถิ่นนครสวรรค์ที่มีคุณภาพแก่ท้องถิ่นและสังคม
๓. อนุรักษ์และฟื้นฟู สิ่งแวดล้อมธรรมชาติ และศิลปกรรมท้องถิ่นจังหวัดนครสวรรค์ให้มีความเหมาะสม
๔. กำหนดแนวทางการบริหารจัดการที่มีคุณภาพได้มาตรฐานตามเกณฑ์การประกันคุณภาพการศึกษา โปร่งใส ด้วยหลักธรรมาภิบาล

เป้าประสงค์เชิงยุทธศาสตร์ (ส่วนของสำนักศิลปะและวัฒนธรรม)

๑. มีการแสวงหา อนุรักษ์ สืบสาน และเป็นแหล่งข้อมูลด้านศิลปวัฒนธรรม และภูมิปัญญาท้องถิ่น
๒. หน่วยงานและบุคคลภายนอกได้รับการบริการวิชาการทางด้านศิลปะและวัฒนธรรมที่มีคุณภาพ สอดคล้องกับความต้องการของท้องถิ่นและสังคม
๓. มีการส่งเสริมให้เกิดการอนุรักษ์และฟื้นฟู สิ่งแวดล้อมธรรมชาติและศิลปกรรมท้องถิ่นของจังหวัดนครสวรรค์
๔. มีระบบบริหารจัดการที่ดีมีคุณภาพได้มาตรฐานตามเกณฑ์การประกันคุณภาพการศึกษา โปร่งใส ยึดหลักธรรมาภิบาล

วัตถุประสงค์ (ส่วนของสำนักศิลปะและวัฒนธรรม)

๑. เพื่อแสวงหา อนุรักษ์ สืบสาน และเป็นแหล่งข้อมูลด้านศิลปวัฒนธรรม และภูมิปัญญาท้องถิ่น เพื่อการเรียนรู้
๒. เพื่อให้บริการวิชาการที่มีคุณภาพตอบสนองความต้องการของท้องถิ่นและสังคมในด้านศิลปะและวัฒนธรรม
๓. เพื่อส่งเสริมให้เกิดการอนุรักษ์และฟื้นฟู สิ่งแวดล้อมธรรมชาติและศิลปกรรมในท้องถิ่นของจังหวัดนครสวรรค์
๔. เพื่อให้การบริหารงานเป็นไปอย่างถูกต้อง รวดเร็ว และมีประสิทธิภาพ

กลยุทธ์ด้านการทำนุบำรุงศิลปะและวัฒนธรรม

๑. ส่งเสริมสนับสนุน แลกเปลี่ยนเรียนรู้ และสร้างความร่วมมือในการดำเนินงานด้านการทำนุบำรุงศิลปวัฒนธรรม

- ๑.๑ สร้างเครือข่ายความร่วมมือกับหน่วยงานทั้งภายในและภายนอก กำหนดนโยบายและแนวทางการทำนุบำรุงศิลปะและวัฒนธรรม
- ๑.๒ บริการวิชาการ โดยส่งเสริมคุณธรรม จริยธรรม พัฒนาชีวิต และเป็นทุนทางสังคมให้กับนักศึกษา ประชาชนทั่วไป
- ๑.๓ ส่งเสริมการบูรณาการองค์ความรู้ด้านศิลปะและวัฒนธรรม และคุณธรรม จริยธรรมกับการเรียนการสอน กิจกรรมนักศึกษา ธรรมเนียมปฏิบัตินักศึกษา และการท่องเที่ยว
- ๑.๔ ส่งเสริมโครงการด้านศิลปะและวัฒนธรรมเพื่อการเผยแพร่
- ๑.๕ ส่งเสริมบุคลากรให้แต่งกายด้วยชุดผ้าไทย

๒. ทำนุบำรุงศิลปวัฒนธรรมให้สอดคล้องกับความต้องการของท้องถิ่น และทิศทางการพัฒนาประเทศ ตลอดจนสร้างมูลค่าเพิ่มให้กับมรดกทางวัฒนธรรมอย่างสร้างสรรค์

- ๒.๑ พัฒนาศูนย์การเรียนรู้ด้านศิลปะและวัฒนธรรม จังหวัดนครสวรรค์ ให้เป็นแหล่งเรียนรู้ด้านประเพณี ศิลปะและวัฒนธรรม และภูมิปัญญาท้องถิ่น
- ๒.๒ ส่งเสริม บทความทางวิชาการ งานวิจัย/งานสร้างสรรค์ด้านศิลปะและวัฒนธรรม เพื่อพัฒนาท้องถิ่นและขับเคลื่อนการพัฒนาตามยุทธศาสตร์ชาติ
- ๒.๓ แสวงหาแนวทางการสร้างมูลค่าเพิ่มและรายได้ให้กับชุมชนท้องถิ่นและมหาวิทยาลัยบนฐานการใช้ภูมิปัญญาทางด้านศิลปวัฒนธรรม

วัตถุประสงค์

๑. เพื่อส่งเสริมให้เกิดการอนุรักษ์ ฟื้นฟู และพัฒนาการดำเนินงานด้านการทำนุบำรุงศิลปะและวัฒนธรรม
๒. เพื่อสร้างเครือข่ายความร่วมมือในการดำเนินงานด้านการทำนุบำรุงศิลปะและวัฒนธรรม
๓. เพื่อส่งเสริม สนับสนุนให้เกิดการดำเนินกิจกรรม/โครงการความร่วมมือระหว่างวัดกับคณะ/สำนัก ซึ่งเป็นการส่งเสริมคุณธรรม จริยธรรมให้กับนักศึกษา
๔. เพื่อส่งเสริม สนับสนุนการจัดทำโครงการด้านศิลปวัฒนธรรมภูมิปัญญาท้องถิ่นที่สร้างองค์ความรู้ และนำไปถ่ายทอดหรือสามารถสร้างคุณค่าต่อสังคมชุมชน
๕. เพื่อส่งเสริม สนับสนุนผลงานนวัตกรรมที่สามารถสร้างรายได้ให้แก่ชุมชน/มหาวิทยาลัย อันเกิดจากการนำศิลปวัฒนธรรมมาสร้างมูลค่าเพิ่ม

ผลการวิเคราะห์สภาพแวดล้อม (SWOT)

จากการวิเคราะห์สถานการณ์ปัจจุบัน โดยการวิเคราะห์ SWOT Analysis เพื่อเป็นฐานไปสู่การกำหนดทิศทางการพัฒนางานด้านการทำนุบำรุงศิลปะและวัฒนธรรม และผลการวิเคราะห์สรุปได้ดังนี้

จุดแข็ง (Strength)

๑. มีหอวัฒนธรรมที่เป็นแหล่งเผยแพร่และมีภูมิทัศน์ทางวัฒนธรรมที่เสริมสร้างสุนทรียภาพของชีวิต
๒. มีโครงสร้างองค์กรที่เน้นการมีส่วนร่วม มีขอบเขตการทำงาน และกำหนดบทบาทภาระหน้าที่รับผิดชอบของบุคลากรไว้อย่างชัดเจน
๓. ผู้บริหารมีความเป็นผู้นำ มีความมุ่งมั่นในการทำงาน รับฟังความคิดเห็นของผู้ใต้บังคับบัญชา

จุดอ่อน (Weakness)

๑. การดำเนินงานยังไม่ตอบสนองความต้องการ/ความคาดหวังของผู้มีส่วนได้ส่วนเสียอย่างครบถ้วน
๒. ขาดระยะเวลาในการจัดเตรียมงานเนื่องจากการจัดกิจกรรม/โครงการติดต่อกันจำนวนมาก
๓. จำนวนบุคลากรน้อยไม่เพียงพอต่อปริมาณงาน

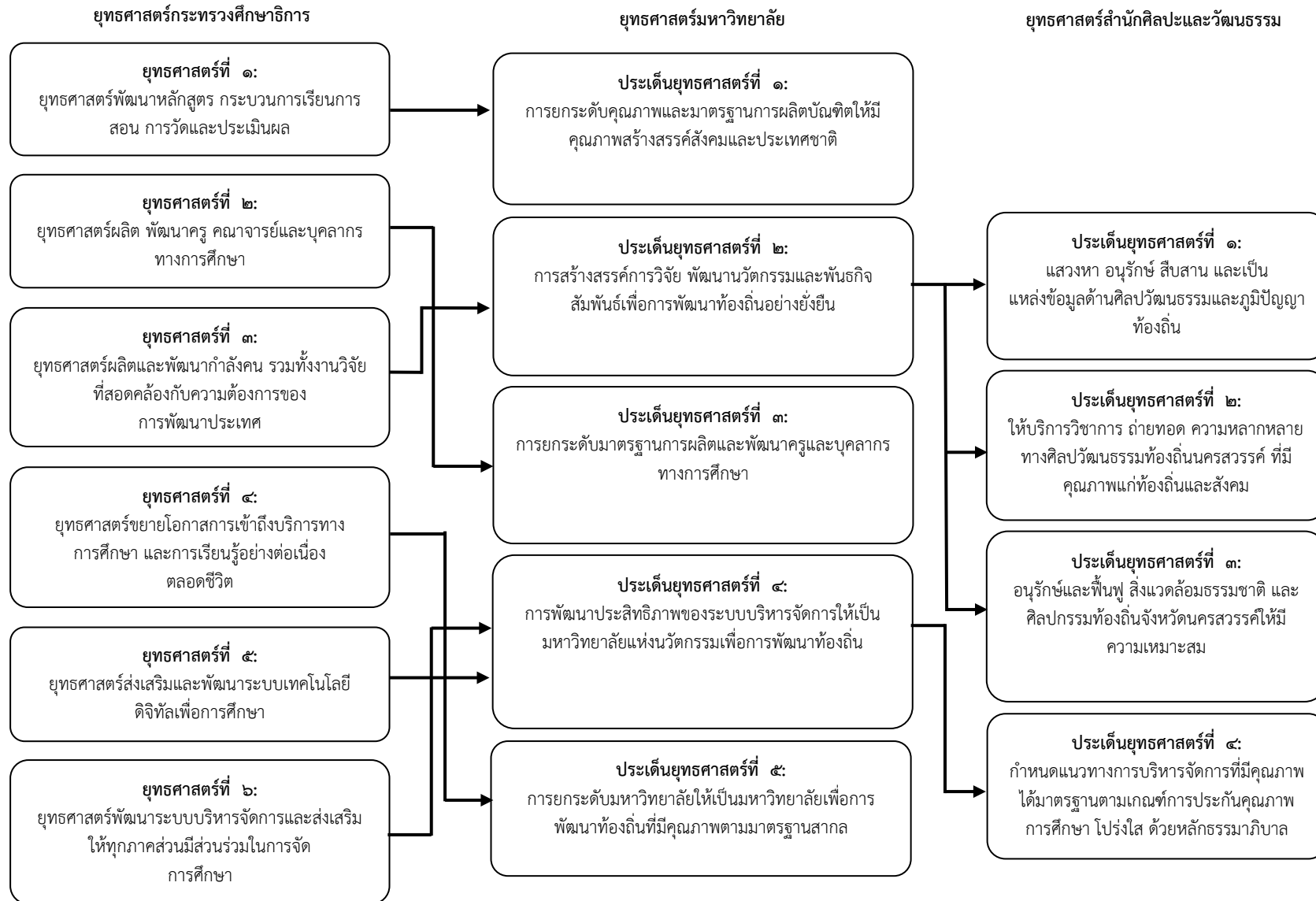
โอกาส (Opportunity)

๑. อยู่ในพื้นที่ที่มีความหลากหลายทางวัฒนธรรมและชาติพันธุ์
๒. อยู่ในแหล่งข้อมูลประวัติศาสตร์ทางด้านศิลปะและวัฒนธรรม
๓. มีองค์กรภายนอกที่เข้มแข็งในการบริหารจัดการทางวัฒนธรรมร่วมกัน

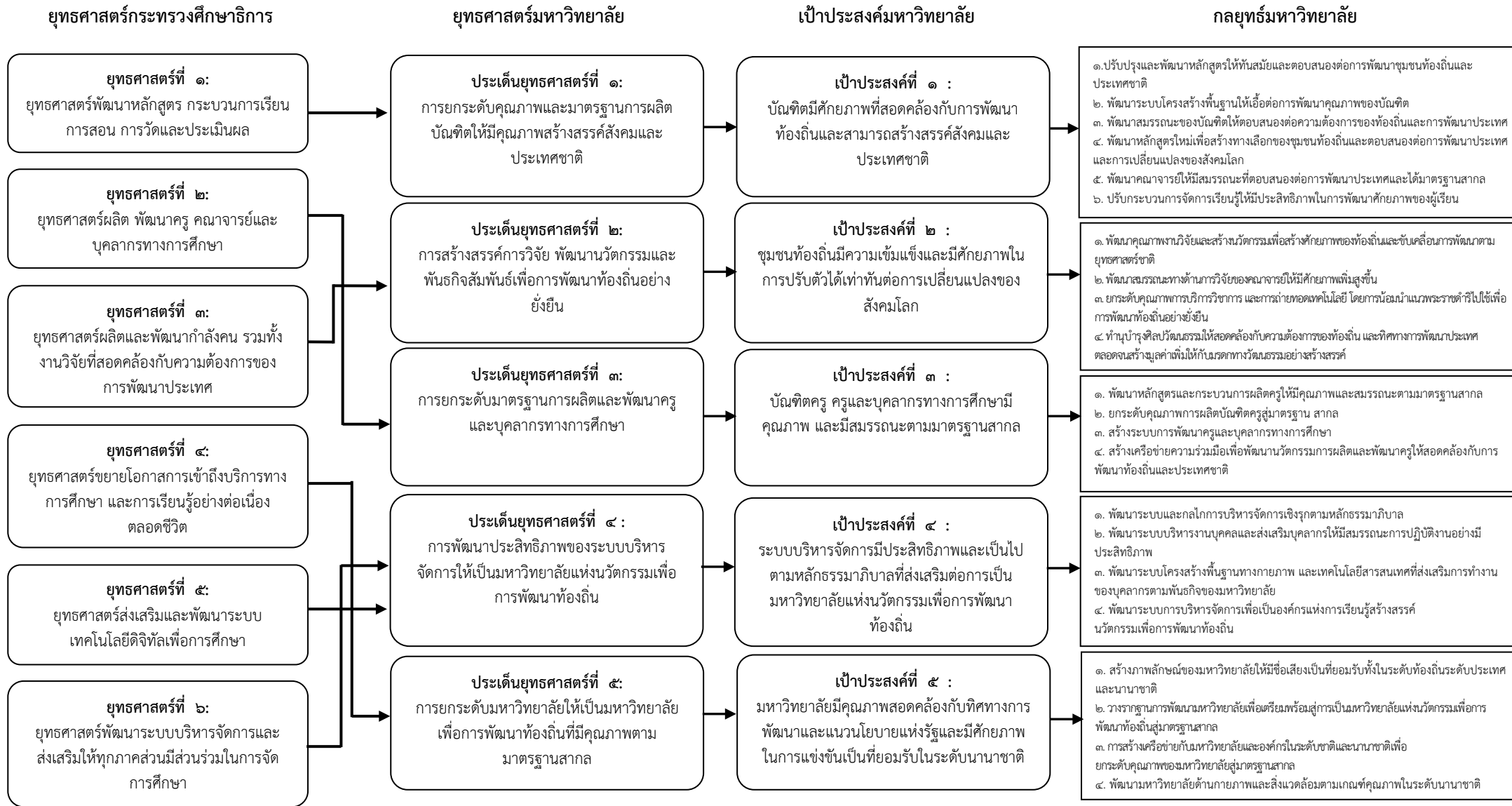
อุปสรรค (Threat)

๑. เยาวชนมีความสนใจในการเรียนรู้วัฒนธรรมในอดีตน้อย
๒. ขาดการสืบทอดจากรุ่นสู่รุ่น คนรุ่นใหม่ยังขาดความสนใจในการอนุรักษ์ เผยแพร่ ศิลปะและวัฒนธรรมท้องถิ่น
๓. การจัดสรรงบประมาณไม่เป็นไปตามนโยบายที่กำหนดไว้

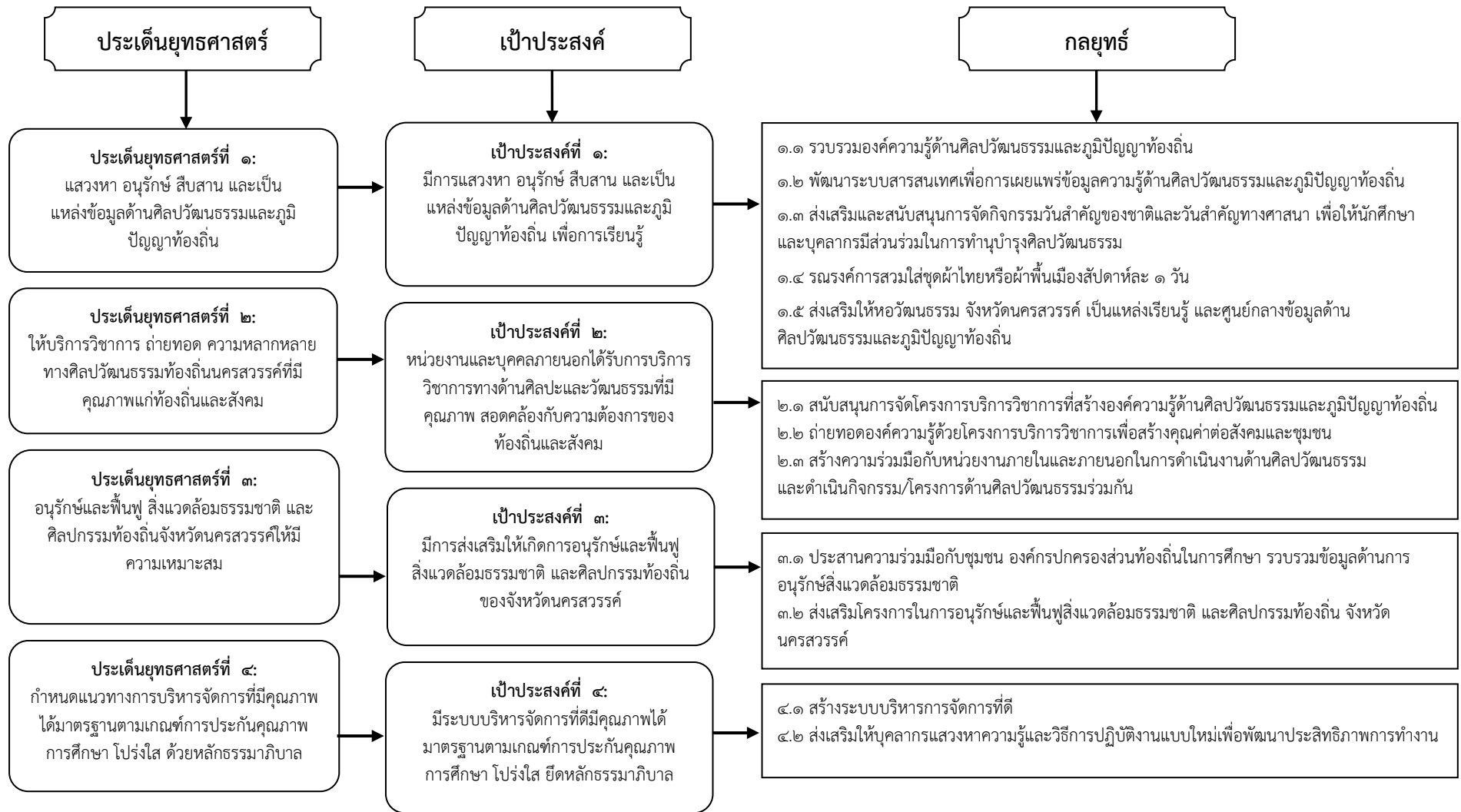
แผนภูมิแสดงความเชื่อมโยงระหว่างประเด็นยุทธศาสตร์ ของกระทรวงศึกษาธิการ มหาวิทยาลัย และ ยุทธศาสตร์สำนักศิลปะและวัฒนธรรม



แผนภูมิแสดงความเชื่อมโยงระหว่างประเด็นยุทธศาสตร์กระทรวงศึกษาธิการ กับประเด็นยุทธศาสตร์ เป้าประสงค์ และกลยุทธ์ของมหาวิทยาลัยราชภัฏนครสวรรค์

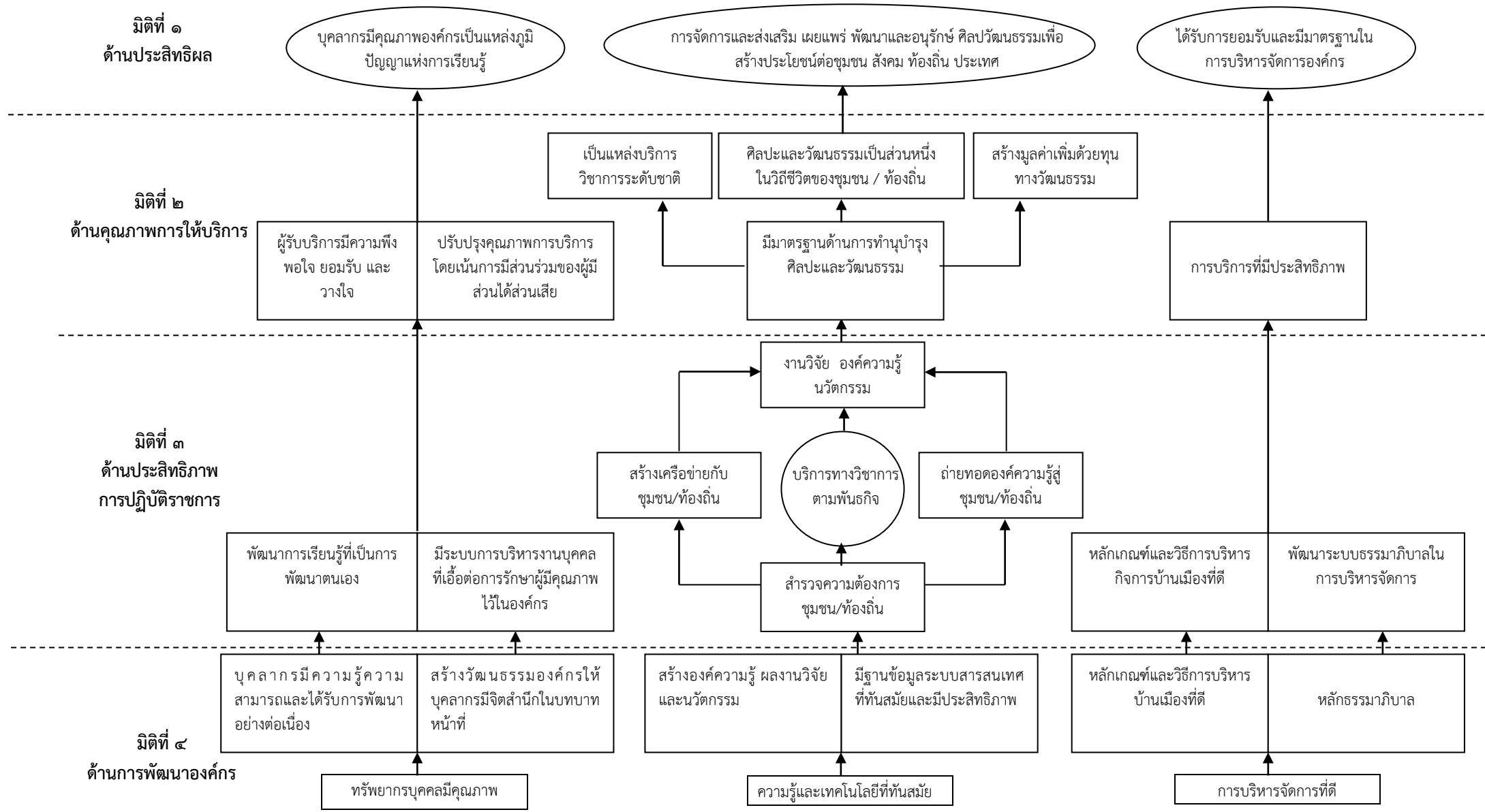


แผนภูมิแสดงความเชื่อมโยงระหว่างประเด็นยุทธศาสตร์ เป้าประสงค์ และกลยุทธ์ของสำนักศิลปะและวัฒนธรรม



แผนที่ยุทธศาสตร์ สำนักศิลปะและวัฒนธรรม มหาวิทยาลัยราชภัฏนครสวรรค์

วิสัยทัศน์ : เป็นหน่วยงานในการแสวงหาและพัฒนาองค์ความรู้ทางวัฒนธรรมอย่างมีส่วนร่วม เพื่อให้ได้มาซึ่งอัตลักษณ์ และนำไปสู่การพัฒนาท้องถิ่นอย่างยั่งยืน



ตัวชี้วัด (KPI) ด้านการดำเนินงานศิลปะและวัฒนธรรม

ตัวชี้วัด	เป้าหมาย
๑. มีกิจกรรมส่งเสริมสนับสนุนด้านศิลปะและวัฒนธรรมอย่างต่อเนื่องทุกปี	๕ ข้อ
๒. สร้างความร่วมมือด้านศิลปะและวัฒนธรรมภายในท้องถิ่น	๕ ข้อ
๓. จำนวนกิจกรรม/โครงการระหว่างคณะกับสำนัก	๕ กิจกรรม/โครงการ
๔. จำนวนกิจกรรมที่เกี่ยวกับศิลปวัฒนธรรมภูมิปัญญาท้องถิ่นที่สร้างองค์ความรู้และนำไปถ่ายทอดหรือสามารถสร้างคุณค่าต่อสังคมชุมชน	๑๐ กิจกรรม/โครงการ
๕. จำนวนผลงานนวัตกรรมที่สามารถสร้างรายได้ให้แก่ชุมชนและมหาวิทยาลัยอันเกิดจากการนำศิลปวัฒนธรรมมาสร้างมูลค่าเพิ่ม	๑ เรื่อง

ตัวชี้วัด	เกณฑ์การประเมิน				
	๑	๒	๓	๔	๕
๑. มีกิจกรรมส่งเสริมสนับสนุนด้านศิลปะและวัฒนธรรมอย่างต่อเนื่องทุกปี	๑. มีกิจกรรม/โครงการด้านการทำนุบำรุงศิลปะและวัฒนธรรมอย่างน้อย ๑๒ กิจกรรม/โครงการ	๒. มีการดำเนินกิจกรรม/โครงการด้านการทำนุบำรุงศิลปะและวัฒนธรรมตามแผน ไม่น้อยกว่าร้อยละ ๘๐	๓. มีการกำกับติดตามการดำเนินกิจกรรม/โครงการด้านการทำนุบำรุงศิลปะและวัฒนธรรม	๔. มีการประเมินผลการดำเนินกิจกรรม/โครงการด้านการทำนุบำรุงศิลปะและวัฒนธรรม	๕. กิจกรรม/โครงการบรรลุความสำเร็จตามวัตถุประสงค์/เป้าหมายจากกิจกรรม/โครงการทั้งหมด ไม่น้อยกว่าร้อยละ ๘๐ และมีการนำผลการประเมินมาเป็นข้อพิจารณาในการปรับปรุงการดำเนินงาน
๒. สร้างความร่วมมือด้านศิลปะและวัฒนธรรมภายในท้องถิ่น	๑. มีการสร้างเครือข่ายความร่วมมือ (MOU) ด้านศิลปะและวัฒนธรรมกับเครือข่าย	๒. มีการดำเนินกิจกรรม/โครงการร่วมกันกับเครือข่ายความร่วมมือ อย่างน้อย ๑กิจกรรม/โครงการ	๓. มีการกำกับติดตามการดำเนินกิจกรรม/โครงการความร่วมมือ	๔. มีการประเมินผลการดำเนินกิจกรรม/โครงการความร่วมมือ	๕. กิจกรรม/โครงการบรรลุความสำเร็จตามวัตถุประสงค์/เป้าหมายจากกิจกรรม/โครงการทั้งหมด ไม่น้อยกว่าร้อยละ ๘๐ และมีการนำผลการประเมินมาเป็นข้อพิจารณาในการปรับปรุงการดำเนินงาน

ความเชื่อมโยงยุทธศาสตร์ของประเด็นยุทธศาสตร์ เป้าประสงค์ กลยุทธ์ และตัวชี้วัด ด้านการดำเนินงานศิลปะและวัฒนธรรม ประจำปีการศึกษา ๒๕๖๑

ประเด็นยุทธศาสตร์	เป้าประสงค์เชิงยุทธศาสตร์	ตัวชี้วัด	เป้าหมายปี ๖๑	กลยุทธ์และมาตรการ	กลุ่มงานรับผิดชอบ
๒. การสร้างสรรค์การวิจัย พัฒนานวัตกรรมและพันธกิจสัมพันธ์ เพื่อการพัฒนาท้องถิ่นอย่างยั่งยืน	๒. ชุมชนท้องถิ่นมีความเข้มแข็งและมีศักยภาพในการปรับตัวได้เท่าทันต่อการเปลี่ยนแปลงของสังคมโลก	๑. มีกิจกรรมส่งเสริมสนับสนุนด้านศิลปะและวัฒนธรรมอย่างต่อเนื่องทุกปี	๕ ข้อ	๑. ส่งเสริมสนับสนุน แลกเปลี่ยนเรียนรู้ และสร้างความร่วมมือในการดำเนินงานด้านการทำนุบำรุงศิลปะและวัฒนธรรม ๑.๑ สร้างเครือข่ายความร่วมมือกับหน่วยงานทั้งภายในและภายนอก กำหนดนโยบายและแนวทางการทำนุบำรุงศิลปะและวัฒนธรรม ๑.๒ บริการวิชาการ โดยส่งเสริมคุณธรรม จริยธรรม พัฒนาชีวิต และเป็นทุนทางสังคมให้กับนักศึกษาประชาชนทั่วไป ๑.๓ ส่งเสริมการบูรณาการองค์ความรู้ด้านศิลปะและวัฒนธรรม และคุณธรรมจริยธรรม กับการเรียนการสอน กิจกรรมนักศึกษา ธรรมเนียมชีวิตนักศึกษา และการท่องเที่ยว ๑.๔ ส่งเสริมโครงการด้านศิลปะและวัฒนธรรมเพื่อการเผยแพร่ ๑.๕ ส่งเสริมบุคลากรให้แต่งกายด้วยชุดผ้าไทย	๑. สำนักศิลปะและวัฒนธรรม และคณะ ๕ คณะ
		๒. สร้างความร่วมมือด้านศิลปะ และวัฒนธรรมภายในท้องถิ่น	๕ ข้อ		
		๓. จำนวนกิจกรรม/โครงการระหว่างคณะกับสำนัก	๕ กิจกรรม/โครงการ		
		๔. จำนวนกิจกรรมที่เกี่ยวข้องกับศิลปวัฒนธรรมภูมิปัญญาท้องถิ่นที่สร้างองค์ความรู้ และนำไปถ่ายทอดหรือสามารถสร้างคุณค่าต่อสังคมชุมชน	๑๐ กิจกรรม/โครงการ	๒. ทำนุบำรุงศิลปวัฒนธรรมให้สอดคล้องกับความต้องการของท้องถิ่น และทิศทางการพัฒนาประเทศ ตลอดจนสร้างมูลค่าเพิ่มให้กับมรดกทางวัฒนธรรมอย่างสร้างสรรค์ ๒.๑ พัฒนาศูนย์การเรียนรู้ด้านศิลปะและวัฒนธรรม จังหวัดนครสวรรค์ ให้เป็นแหล่งเรียนรู้ด้าน	

ประเด็นยุทธศาสตร์	เป้าประสงค์เชิงยุทธศาสตร์	ตัวชี้วัด	เป้าหมายปี ๖๑	กลยุทธ์และมาตรการ	กลุ่มงานรับผิดชอบ
		๕ . จำนวน ผลงานนวัตกรรมที่สามารถสร้างรายได้ให้แก่ชุมชนและมหาวิทยาลัยอันเกิดจากการนำศิลปวัฒนธรรมมาสร้างมูลค่าเพิ่ม	๑ เรื่อง	<p>ประเพณี ศิลปะและวัฒนธรรม และภูมิปัญญาท้องถิ่น</p> <p>๒.๒ ส่งเสริม บทความทางวิชาการ งานวิจัย/งานสร้างสรรค์ด้านศิลปะและวัฒนธรรม เพื่อพัฒนาท้องถิ่นและขับเคลื่อนการพัฒนาตามยุทธศาสตร์ชาติ</p> <p>๒.๓ แสวงหาแนวทางการสร้างมูลค่าเพิ่มและรายได้ให้กับชุมชนท้องถิ่นและมหาวิทยาลัยบนฐานการใช้ภูมิปัญญาทางด้านศิลปวัฒนธรรม</p>	

แผนงานตามแผนทำนุบำรุงศิลปะและวัฒนธรรม ประจำปีการศึกษา ๒๕๖๑

<p>ประเด็นยุทธศาสตร์ที่ ๒ การสร้างสรรค์การวิจัย พัฒนานวัตกรรมและพันธกิจสัมพันธ์เพื่อการพัฒนาท้องถิ่นอย่างยั่งยืน</p>	
<p>เป้าประสงค์ที่ ๒ ชุมชนท้องถิ่นมีความเข้มแข็งและมีศักยภาพในการปรับตัวได้เท่าทันต่อการเปลี่ยนแปลงของสังคมโลก</p>	
<p>กลยุทธ์ที่ ๑ ส่งเสริมสนับสนุน แลกเปลี่ยนเรียนรู้ และสร้างความร่วมมือในการดำเนินงานด้านการทำนุบำรุงศิลปะและวัฒนธรรม</p>	<p>๑.๑ สร้างเครือข่ายความร่วมมือกับหน่วยงานทั้งภายในและภายนอก กำหนดนโยบายและแนวทางการทำนุบำรุงศิลปะและวัฒนธรรม</p> <p>๑.๒ บริการวิชาการ โดยส่งเสริมคุณธรรม จริยธรรม พัฒนาชีวิต และเป็นทุนทางสังคมให้กับนักศึกษา ประชาชนทั่วไป</p> <p>๑.๓ ส่งเสริมการบูรณาการองค์ความรู้ด้านศิลปะและวัฒนธรรม และคุณธรรมจริยธรรม กับการเรียนการสอน กิจกรรมนักศึกษา ธรรมเนียมชีวิต นักศึกษา และการท่องเที่ยว</p> <p>๑.๔ ส่งเสริมโครงการด้านศิลปะและวัฒนธรรมเพื่อการเผยแพร่</p> <p>๑.๕ ส่งเสริมบุคลากรให้แต่งกายด้วยชุดผ้าไทย</p>

ตัวชี้วัด/ค่าเป้าหมาย	
ตัวชี้วัด	เป้าหมาย ๖๑
๑. มีกิจกรรมส่งเสริมสนับสนุนด้านศิลปะและวัฒนธรรมอย่างต่อเนื่องทุกปี	๕ ข้อ
๒. สร้างความร่วมมือด้านศิลปะและวัฒนธรรมภายในท้องถิ่น	๕ ข้อ
๓. จำนวนกิจกรรม/โครงการระหว่างคณะกับสำนัก	๕ กิจกรรม/โครงการ

โครงการ / กิจกรรม	ตัวชี้วัด	ระยะเวลา	ผู้รับผิดชอบ	งบประมาณแผ่นดิน	งบประมาณรายได้	งบประมาณภายนอก	รวม
๑. โครงการพิธีถวายชัยมงคล สมเด็จพระนางเจ้าสิริกิติ์ พระบรมราชินีนาถ	๑	ส.ค. ๖๑	สำนักศิลปะและวัฒนธรรม	๓๐,๐๐๐	๐	๐	๓๐,๐๐๐
๒. โครงการวันคล้ายวันสถาปนามหาวิทยาลัยราชภัฏนครสวรรค์ ครบ ๙๖ ปี	๑	ส.ค. ๖๑	สำนักศิลปะและวัฒนธรรม	๓๐,๕๐๐	๐	๗๑,๐๐๐ (เงินงบประมาณจากฝ่ายทรัพย์สินและรายได้ของมหาวิทยาลัยราชภัฏนครสวรรค์)	๑๐๑,๕๐๐
๓. โครงการทำบุญตักบาตรอาหารแห้งแด่พระภิกษุสงฆ์ เนื่องในวันขึ้นปีใหม่ ๒๕๖๒	๑	ม.ค. ๖๒	สำนักศิลปะและวัฒนธรรม	๑๕,๐๐๐	๐	๐	๑๕,๐๐๐
๔. โครงการจัดทำข้อมูลทะเบียนวัตถุด้วยสื่ออิเล็กทรอนิกส์ สำนักงานสำนักศิลปะและวัฒนธรรม และหอวัฒนธรรม จังหวัดนครสวรรค์	๑	ม.ค. ๖๒ – มี.ค. ๖๒	สำนักศิลปะและวัฒนธรรม	๐	๓๐,๐๐๐	๐	๓๐,๐๐๐
๕. โครงการบริการวิชาการเชิงปฏิบัติการและการนำเสนอสินค้าวัฒนธรรม	๑,๒	ม.ค. ๖๒ – มี.ย. ๖๒	สำนักศิลปะและวัฒนธรรม	๖๐,๐๐๐	๐	๐	๖๐,๐๐๐
๖. โครงการจับจีบผ้าและจัดดอกไม้ประดิษฐ์	๑,๒	ม.ค. ๖๒ – มี.ย. ๖๒	สำนักศิลปะและวัฒนธรรม	๓๐,๐๐๐	๐	๐	๓๐,๐๐๐
๗. โครงการพัฒนาระบบฐานข้อมูลวัดในเขตพื้นที่จังหวัดนครสวรรค์	๑,๒	ม.ค. ๖๒ – ก.ย. ๖๒	สำนักศิลปะและวัฒนธรรม	๐	๓๐๐,๐๐๐	๐	๓๐๐,๐๐๐
๘. โครงการพิธีถวายชัยมงคล สมเด็จพระเทพรัตนราชสุดาฯ สยามบรมราชกุมารี และวัน	๑	เม.ย. ๖๒	สำนักศิลปะและวัฒนธรรม	๒๐,๐๐๐	๐	๐	๒๐,๐๐๐

โครงการ / กิจกรรม	ตัวชี้วัด	ระยะเวลา	ผู้รับผิดชอบ	งบประมาณแผ่นดิน	งบประมาณรายได้	งบประมาณภายนอก	รวม
อนุรักษ์มรดกไทย							
๙. โครงการรางวัลแห่งความดี ศิลปินแห่งชาติ น้ำเจ้าพระยา ครั้งที่ ๓ ประจำปี ๒๕๖๒	๑,๒	มิ.ย. ๖๒	สำนักศิลปะและ วัฒนธรรม	๔๐,๐๐๐	๐	๐	๔๐,๐๐๐
๑๐. โครงการพิธีถวายชัยมงคล เนื่องใน โอกาสวันเฉลิมพระชนพรรษา ๖๗ พรรษา สมเด็จพระเจ้าอยู่หัวมหาวชิราลงกรณ บดินทรเทพยวรางกูร (รัชกาลที่ ๑๐)	๑	ก.ค. ๖๒	สำนักศิลปะและ วัฒนธรรม	๓๐,๐๐๐	๐	๐	๓๐,๐๐๐
๑๑. กิจกรรมบูรณาการศิลปวัฒนธรรมกับ การเรียนการสอนหลักสูตรภาษาอังกฤษ (สาขาวิชาภาษาต่างประเทศ)	๑	ม.ค. ๖๒ – มี.ค. ๖๒	มนุษยศาสตร์และ สังคมศาสตร์	๐	๑๖,๑๙๐	๐	๑๖,๑๙๐
๑๒. กิจกรรมส่งเสริมและสืบสานศิลปะและ วัฒนธรรม	๑	ต.ค. ๖๑ – ธ.ค. ๖๑	มนุษยศาสตร์และ สังคมศาสตร์	๐	๗๗,๘๖๐	๐	๗๗,๘๖๐
๑๓. กิจกรรมเผยแพร่ศิลปวัฒนธรรมสู่เวที ระดับท้องถิ่น ระดับชาติ และระดับนานาชาติ	๑,๒	ม.ค. ๖๒ – มี.ค. ๖๒	มนุษยศาสตร์และ สังคมศาสตร์	๐	๑๐๐,๐๐๐	๐	๑๐๐,๐๐๐
๑๔. กิจกรรมส่งเสริมสนับสนุนสร้างชื่อเสียง นักศึกษาคณะมนุษยฯ เข้าร่วมประกวด แข่งขันเวทีระดับท้องถิ่น ระดับชาติ และ ระดับนานาชาติ	๑,๒	ต.ค. ๖๑ – มิ.ย. ๖๒	มนุษยศาสตร์และ สังคมศาสตร์	๐	๑๐๐,๐๐๐	๐	๑๐๐,๐๐๐
๑๕. กิจกรรมส่งเสริม พัฒนา คุณลักษณะ บัณฑิตคณะมนุษยฯ ตามกรอบมาตรฐานผล การเรียนรู้ TQF 5 ประการ	๑	ต.ค. ๖๑ – ธ.ค. ๖๑	มนุษยศาสตร์และ สังคมศาสตร์	๐	๑๕๐,๐๐๐	๐	๑๕๐,๐๐๐
๑๖. กิจกรรมอบรมเชิงปฏิบัติการไหว้ครูและ ครอบครูดนตรีไทย (สาขาวิชาดนตรี)	๑	ม.ค. ๖๒ – มี.ค. ๖๒	มนุษยศาสตร์และ สังคมศาสตร์	๐	๕๗,๗๐๐	๐	๕๗,๗๐๐
๑๗. กิจกรรมกตัญญูตาบูรพาจารย์สานต่อ มรดกทางวัฒนธรรม (สาขาวิชานาฏศิลป์)	๑	ก.ค. ๖๒ – ก.ย. ๖๒	มนุษยศาสตร์และ สังคมศาสตร์	๐	๘๗,๐๐๐	๐	๘๗,๐๐๐

โครงการ / กิจกรรม	ตัวชี้วัด	ระยะเวลา	ผู้รับผิดชอบ	งบประมาณแผ่นดิน	งบประมาณรายได้	งบประมาณภายนอก	รวม
๑๘. กิจกรรมนาฏยรังสรรค์สู่มหกรรมศิลปวัฒนธรรมนานาชาติ	๑,๒	เม.ย. ๖๒ – มิ.ย. ๖๒	มนุษยศาสตร์และสังคมศาสตร์	๐	๑๔,๓๖๖	๐	๑๔,๓๖๖
๑๙. กิจกรรมสืบสานภาษาคุณค่านวศิลป์ ครั้งที่ ๑๒ (สาขาวิชาภาษาไทย)	๑	ก.ค. ๖๒ – ก.ย. ๖๒	มนุษยศาสตร์และสังคมศาสตร์	๐	๓๒,๐๐๐	๐	๓๒,๐๐๐
๒๐. โครงการทำนุบำรุงศิลปและวัฒนธรรม “ครุศาสตร์ร่วมใจประเพณีลอยกระทง”	๑	ต.ค. ๖๑ – ธ.ค. ๖๑	ครุศาสตร์	๐	๑๐๐,๐๐๐	๐	๑๐๐,๐๐๐
๒๑. โครงการสืบสานอนุรักษ์ศิลปวัฒนธรรมปฏิบัติการทางด้านศิลปะและการออกแบบ	๑	เม.ย. ๖๒ – มิ.ย. ๖๒	เทคโนโลยีการเกษตรและเทคโนโลยีอุตสาหกรรม	๒๐,๐๐๐	๐	๐	๒๐,๐๐๐
๒๒. กิจกรรมการประชุมเครือข่ายความร่วมมือทางวัฒนธรรมสี่ภาค ครั้งที่ ๒	๑,๒	ม.ค. ๖๒ – มี.ค. ๖๒	วิทยาการจัดการ	๐	๒๐๗,๒๑๐	๐	๒๐๗,๒๑๐
๒๓. กิจกรรมอบรมเชิงปฏิบัติการให้กับนักศึกษาของคณะวิทยาการจัดการด้านมารยาทไทย	๑	ม.ค. ๖๒ – มี.ค. ๖๒	วิทยาการจัดการ	๐	๓๘,๐๐๐	๐	๓๘,๐๐๐
๒๔. กิจกรรมการบูรณาการการเรียนการสอนรายวิชาจริยธรรมทางธุรกิจกับการสืบสานศิลปวัฒนธรรมสาขาบริหารทรัพยากรมนุษย์ฯ	๑	ก.ค. ๖๒ – ก.ย. ๖๒	วิทยาการจัดการ	๐	๑๔,๒๐๐	๐	๑๔,๒๐๐
๒๕. กิจกรรมการแท่นเทียนและพัฒนาวิถีนักศึกษาสาขาการบริหารทรัพยากรมนุษย์ฯ	๑	ก.ค. ๖๒ – ก.ย. ๖๒	วิทยาการจัดการ	๐	๕,๕๕๐	๐	๕,๕๕๐
๒๖. กิจกรรมสืบสานวัฒนธรรมไทยและเสริมสร้างคุณธรรมจริยธรรมที่ดิงามสาขาวิชาการตลาด	๑	ม.ค. ๖๒ – มี.ค. ๖๒	วิทยาการจัดการ	๐	๒๕,๘๐๐	๐	๒๕,๘๐๐
รวมทั้งหมด				๒,๒๗๕,๕๐๐	๑,๐๒๕,๘๗๖	๗๑,๐๐๐	๓,๓๗๒,๓๗๖

ประเด็นยุทธศาสตร์ที่ ๒
การสร้างสรรค์การวิจัย พัฒนานวัตกรรมและพันธกิจสัมพันธ์เพื่อการพัฒนาท้องถิ่นอย่างยั่งยืน

เป้าประสงค์ที่ ๒ ชุมชนท้องถิ่นมีความเข้มแข็งและมีศักยภาพในการปรับตัวได้เท่าทันต่อการเปลี่ยนแปลงของสังคมโลก

กลยุทธ์ที่ ๒ ทำนุบำรุงศิลปวัฒนธรรมให้สอดคล้องกับความต้องการของท้องถิ่น และทิศทางการพัฒนาประเทศ ตลอดจนสร้างมูลค่าเพิ่มให้กับมรดกทางวัฒนธรรมอย่างสร้างสรรค์

- ๒.๑ พัฒนาศูนย์การเรียนรู้ด้านศิลปะและวัฒนธรรม จังหวัดนครสวรรค์ ให้เป็นแหล่งเรียนรู้ด้านประเพณี ศิลปะและวัฒนธรรม และภูมิปัญญาท้องถิ่น
- ๒.๒ ส่งเสริม บทความทางวิชาการ งานวิจัย/งานสร้างสรรค์ด้านศิลปะและวัฒนธรรม เพื่อพัฒนาท้องถิ่นและขับเคลื่อนการพัฒนาตามยุทธศาสตร์ชาติ
- ๒.๓ แสวงหาแนวทางการสร้างมูลค่าเพิ่มและรายได้ให้กับชุมชนท้องถิ่นและมหาวิทยาลัยบนฐานการใช้ภูมิปัญญาทางด้านศิลปวัฒนธรรม

ตัวชี้วัด/ค่าเป้าหมาย	
ตัวชี้วัด	เป้าหมาย ๖๑
๔. จำนวนกิจกรรมที่เกี่ยวกับศิลปวัฒนธรรมภูมิปัญญาท้องถิ่นที่สร้างองค์ความรู้ และนำไปถ่ายทอดหรือสามารถสร้างคุณค่าต่อสังคมชุมชน	๑๐ กิจกรรม/โครงการ
๕. จำนวนผลงานนวัตกรรมที่สามารถสร้างรายได้ให้แก่ชุมชนและมหาวิทยาลัยอันเกิดจากการนำศิลปวัฒนธรรมมาสร้างมูลค่าเพิ่ม	๑ เรื่อง

โครงการ / กิจกรรม	ตัวชี้วัด	ระยะเวลา	ผู้รับผิดชอบ	งบประมาณแผ่นดิน	งบประมาณรายได้	งบประมาณภายนอก	รวม
๑. นิทรรศการไทยอนุรักษ์ “แจ้งแล้วเวสาลี”	๓	ก.ย. ๖๑	สำนักศิลปะและวัฒนธรรม	๐	๐	๑๕,๐๐๐	๑๕,๐๐๐
๒. โครงการ “ ถอดองค์ความรู้ แบบ ไทย – ไทย”	๓	ต.ค. ๖๑ – ก.ย. ๖๒	สำนักศิลปะและวัฒนธรรม	๔๕,๐๐๐	๐	๐	๔๕,๐๐๐
๓. โครงการอบรมมารยาทและวัฒนธรรมไทย	๓	ต.ค. ๖๑ – ก.ย. ๖๒	สำนักศิลปะและวัฒนธรรม	๒๐,๐๐๐	๐	๐	๒๐,๐๐๐
๔. โครงการสร้างผลผลิตและนวัตกรรมทางวัฒนธรรมชุมชนต้นแม่น้ำเจ้าพระยา	๓	ต.ค. ๖๑ – ก.ย. ๖๒	สำนักศิลปะและวัฒนธรรม	๒,๐๐๐,๐๐๐	๐	๐	๒,๐๐๐,๐๐๐
๕. กิจกรรมเนื่องในโอกาสวันคล้ายวันเฉลิมพระชนมพรรษาพระบาทสมเด็จพระปรมินทรมหาภูมิพลอดุลยเดช บรมนาถบพิตร วันชาติ และวันพ่อแห่งชาติ ประจำปี ๒๕๖๑	๓	ธ.ค. ๖๑	สำนักศิลปะและวัฒนธรรม	๑๐,๐๐๐	๐	๐	๑๐,๐๐๐
๖. โครงการส่งเสริมและเผยแพร่ศิลปวัฒนธรรม หอวัฒนธรรมจังหวัดนครสวรรค์	๓	ม.ค. ๖๒ – มี.ค. ๖๒	สำนักศิลปะและวัฒนธรรม	๐	๓๐,๐๐๐	๐	๓๐,๐๐๐
๗. โครงการจับจีบผ้าและจัดดอกไม้ประดิษฐ์	๓	ม.ค. ๖๒ – มิ.ย. ๖๒	สำนักศิลปะและวัฒนธรรม	๓๐,๐๐๐	๐	๐	๓๐,๐๐๐
๘. โครงการบริการวิชาการเชิงปฏิบัติการและการนำเสนอสินค้าวัฒนธรรม	๓,๔	ม.ค. ๖๒ – มิ.ย. ๖๒	สำนักศิลปะและวัฒนธรรม	๖๐,๐๐๐	๐	๐	๖๐,๐๐๐
๙. โครงการพิธีถวายชัยมงคล สมเด็จพระเทพรัตนราชสุดาฯ สยามบรมราชกุมารี และวันอนุรักษ์มรดกไทย	๓	เม.ย. ๖๒	สำนักศิลปะและวัฒนธรรม	๒๐,๐๐๐	๐	๐	๒๐,๐๐๐
๑๐. โครงการรางวัลแห่งความดี ศิลปินแห่งกลุ่มน้ำเจ้าพระยา ครั้งที่ ๓ ประจำปี ๒๕๖๒	๓	มิ.ย. ๖๒	สำนักศิลปะและวัฒนธรรม	๔๐,๐๐๐	๐	๐	๔๐,๐๐๐
รวมทั้งหมด				๒,๒๒๕,๐๐๐	๓๐,๐๐๐	๑๕,๐๐๐	๒,๒๗๐,๐๐๐

สรุป
 โครงการภายใต้ประเด็นยุทธศาสตร์ที่ ๒
 การสร้างสรรค์การวิจัย พัฒนานวัตกรรมและพันธกิจสัมพันธ์เพื่อการพัฒนาท้องถิ่นอย่างยั่งยืน

กลยุทธ์	จำนวนโครงการ	งบประมาณแผ่นดิน	งบประมาณรายได้	งบประมาณภายนอก	รวม
กลยุทธ์ที่ ๑ ส่งเสริมสนับสนุน แลกเปลี่ยนเรียนรู้ และสร้างความร่วมมือในการดำเนินงานด้านการทำนุบำรุง ศิลปะและวัฒนธรรม	๒๖	๒,๒๗๕,๕๐๐	๑,๐๒๕,๘๗๖	๗๑,๐๐๐	๓,๓๗๒,๓๗๖
กลยุทธ์ที่ ๒ ทำนุบำรุงศิลปวัฒนธรรมให้สอดคล้องกับ ความต้องการของท้องถิ่น และทิศทางการพัฒนา ประเทศ ตลอดจนสร้างมูลค่าเพิ่มให้กับมรดกทาง วัฒนธรรมอย่างสร้างสรรค์	๑๐	๒,๒๒๕,๐๐๐	๓๐,๐๐๐	๑๕,๐๐๐	๒,๒๗๐,๐๐๐
รวม	๓๖	๒,๓๔๐,๕๐๐	๑,๓๕๕,๘๗๖	๑๖๑,๐๐๐	๓,๘๕๗,๓๗๖

งบประมาณรายจ่าย งบประมาณแผ่นดิน งบประมาณรายได้ และงบประมาณจากภายนอก

ในปีการศึกษา ๒๕๖๑ มหาวิทยาลัยราชภัฏภูเก็ตจัดสรรงบประมาณรายจ่ายด้านการทำนุบำรุงศิลปะและวัฒนธรรมตามโครงการที่ได้รับอนุมัติของหน่วยงาน ให้สอดคล้องกับตัวชี้วัด ประเด็นยุทธศาสตร์และเป้าประสงค์เชิงยุทธศาสตร์ ด้านการทำนุบำรุงศิลปะและวัฒนธรรมของมหาวิทยาลัย

๑. ยุทธศาสตร์การจัดสรรงบประมาณรายจ่าย ประจำปีการศึกษา ๒๕๖๑

(๑) จัดสรรงบประมาณแบบมุ่งเน้นผลงานตามยุทธศาสตร์และแนวทางการจัดสรรของสำนักงบประมาณ

(๒) จัดสรรงบประมาณให้สอดคล้องกับตัวชี้วัดตามประเด็นยุทธศาสตร์ในแผนปฏิบัติการประจำปี และสถานการณ์ที่เปลี่ยนแปลง

(๓) การจัดทำโครงการของแต่ละหน่วยงานให้มีการวิเคราะห์และวางแผนรายละเอียด แผนดำเนินงาน โครงการ โดยให้ครอบคลุมขอบเขตของโครงการ ขั้นตอนการดำเนินงาน ผลผลิต ผลลัพธ์ ผลกระทบของโครงการ ความคุ้มค่าของโครงการ ความพร้อมในการดำเนินโครงการและความเสี่ยงของโครงการ

(๔) การวางแผนและบริหารโครงการแต่ละหน่วยงาน ให้ดำเนินตามขั้นตอน ดังนี้

- ขั้นตอนที่ ๑ ทบทวน/ตรวจสอบผลการดำเนินโครงการที่ผ่านมา
- ขั้นตอนที่ ๒ ริเริ่มโครงการใหม่และวิเคราะห์เบื้องต้น
- ขั้นตอนที่ ๓ วิเคราะห์และวางแผนรายละเอียดโครงการ
- ขั้นตอนที่ ๔ วิเคราะห์และจัดทำคำขอของงบประมาณ
- ขั้นตอนที่ ๕ ติดตามความก้าวหน้าของการดำเนินโครงการ
- ขั้นตอนที่ ๖ ประเมินผลการใช้งานและการติดตาม / ปรับปรุง / แก้ไข

๒. งบประมาณรายจ่าย ตามแผนทำนุบำรุงศิลปะและวัฒนธรรม

รายการ	หน่วยงาน	งบประมาณแผ่นดิน	งบประมาณรายได้	งบประมาณภายนอก	รวม
๑. โครงการพิธีถวายชัยมงคล สมเด็จพระนางเจ้าสิริกิติ์ พระบรมราชินีนาถ	สำนักศิลปะและวัฒนธรรม	๓๐,๐๐๐	๐	๐	๓๐,๐๐๐
๒. โครงการวันคล้ายวันสถาปนามหาวิทยาลัยราชภัฏ นครสวรรค์ ครบ ๙๖ ปี	สำนักศิลปะและวัฒนธรรม	๓๐,๕๐๐	๐	๗๑,๐๐๐ (เงินงบประมาณจากฝ่ายทรัพย์สินและรายได้ของมหาวิทยาลัยราชภัฏ นครสวรรค์)	๑๐๑,๕๐๐

รายการ	หน่วยงาน	งบประมาณแผ่นดิน	งบประมาณรายได้	งบประมาณภายนอก	รวม
๓. โครงการสร้างผลผลิตและนวัตกรรมทางวัฒนธรรมชุมชนต้นแม่น้ำเจ้าพระยา	สำนักศิลปะและวัฒนธรรม	๒,๐๐๐,๐๐๐	๐	๐	๒,๐๐๐,๐๐๐
๔. โครงการทำบุญตักบาตรอาหารแห้งแด่พระภิกษุสงฆ์เนื่องในวันขึ้นปีใหม่ ๒๕๖๒	สำนักศิลปะและวัฒนธรรม	๑๕,๐๐๐	๐	๐	๑๕,๐๐๐
๕. โครงการบริการวิชาการเชิงปฏิบัติการและการนำเสนอสินค้าวัฒนธรรม	สำนักศิลปะและวัฒนธรรม	๖๐,๐๐๐	๐	๐	๖๐,๐๐๐
๖. โครงการจับจีบผ้าและจัดดอกไม้ประดิษฐ์	สำนักศิลปะและวัฒนธรรม	๓๐,๐๐๐	๐	๐	๓๐,๐๐๐
๗. โครงการพิธีถวายชัยมงคลสมเด็จพระเทพรัตนราชสุดาฯ สยามบรมราชกุมารี และวันอนุรักษ์มรดกไทย	สำนักศิลปะและวัฒนธรรม	๒๐,๐๐๐	๐	๐	๒๐,๐๐๐
๘. โครงการรางวัลแห่งความดี ศิลปินแห่งลุ่มน้ำเจ้าพระยา ครั้งที่ ๓ ประจำปี ๒๕๖๒	สำนักศิลปะและวัฒนธรรม	๔๐,๐๐๐	๐	๐	๔๐,๐๐๐
๙. โครงการพิธีถวายชัยมงคลเนื่องในโอกาสวันเฉลิมพระชนพรรษา ๖๗ พรรษา สมเด็จพระเจ้าอยู่หัวมหาวชิราลงกรณ บดินทรเทพยวรางกูร (รัชกาลที่ ๑๐)	สำนักศิลปะและวัฒนธรรม	๓๐,๐๐๐	๐	๐	๓๐,๐๐๐
๑๐. กิจกรรมบูรณาการศิลปวัฒนธรรมกับการเรียนการสอนหลักสูตรภาษาอังกฤษ (สาขาวิชาภาษาต่างประเทศ)	มนุษยศาสตร์และสังคมศาสตร์	๐	๑๖,๑๙๐	๐	๑๖,๑๙๐
๑๑. กิจกรรมส่งเสริมและสืบสานศิลปะและวัฒนธรรม	มนุษยศาสตร์และสังคมศาสตร์	๐	๗๗,๘๖๐	๐	๗๗,๘๖๐
๑๒. กิจกรรมเผยแพร่ศิลปวัฒนธรรมสู่เวทีระดับท้องถิ่น ระดับชาติ และระดับนานาชาติ	มนุษยศาสตร์และสังคมศาสตร์	๐	๑๐๐,๐๐๐	๐	๑๐๐,๐๐๐
๑๓. กิจกรรมส่งเสริมสนับสนุนสร้างชื่อเสียง	มนุษยศาสตร์และสังคมศาสตร์	๐	๑๐๐,๐๐๐	๐	๑๐๐,๐๐๐

รายการ	หน่วยงาน	งบประมาณแผ่นดิน	งบประมาณรายได้	งบประมาณภายนอก	รวม
นักศึกษาคณะมนุษยฯ เข้าร่วมประกวดแข่งขันเวทีระดับท้องถิ่น ระดับชาติ และระดับนานาชาติ					
๑๔. กิจกรรมส่งเสริม พัฒนา คุณลักษณะบัณฑิตคณะมนุษยฯ ตามกรอบมาตรฐานผลการเรียนรู้ TQF 5 ประการ	มนุษยศาสตร์และสังคมศาสตร์	๐	๑๕๐,๐๐๐	๐	๑๕๐,๐๐๐
๑๕. กิจกรรมอบรมเชิงปฏิบัติการไหว้ครูและครอบครูดนตรีไทย (สาขาวิชาดนตรี)	มนุษยศาสตร์และสังคมศาสตร์	๐	๕๗,๗๐๐	๐	๕๗,๗๐๐
๑๖. กิจกรรมกตัญญูตาบูรพาจารย์สานต่อมรดกทางวัฒนธรรม (สาขาวิชานาฏศิลป์)	มนุษยศาสตร์และสังคมศาสตร์	๐	๘๗,๐๐๐	๐	๘๗,๐๐๐
๑๗. กิจกรรมนาฏยรังสรรค์สู่มหกรรมศิลปวัฒนธรรมนานาชาติ	มนุษยศาสตร์และสังคมศาสตร์	๐	๑๔,๓๖๖	๐	๑๔,๓๖๖
๑๘. กิจกรรมสืบสานภาษาคุณค่าวรรณศิลป์ ครั้งที่ ๑๒ (สาขาวิชาภาษาไทย)	มนุษยศาสตร์และสังคมศาสตร์	๐	๓๒,๐๐๐	๐	๓๒,๐๐๐
๑๙. โครงการทำนุบำรุงศิลปะและวัฒนธรรม “ครุศาสตร์ร่วมใจประเพณีลอยกระทง”	ครุศาสตร์	๐	๑๐๐,๐๐๐	๐	๑๐๐,๐๐๐
๒๐. โครงการสืบสานอนุรักษ์ศิลปวัฒนธรรมปฏิบัติการทางด้านศิลปะและการออกแบบ	เทคโนโลยีการเกษตรและเทคโนโลยีอุตสาหกรรม	๒๐,๐๐๐	๐	๐	๒๐,๐๐๐
๒๑. กิจกรรมการประชุมเครือข่ายความร่วมมือทางวัฒนธรรมสี่ภาค ครั้งที่ ๒	วิทยาการจัดการ	๐	๒๐๗,๒๑๐	๐	๒๐๗,๒๑๐
๒๒. กิจกรรมอบรมเชิงปฏิบัติการให้กับนักศึกษาของคณะวิทยาการจัดการด้านมารยาทไทย	วิทยาการจัดการ	๐	๓๘,๐๐๐	๐	๓๘,๐๐๐

รายการ	หน่วยงาน	งบประมาณแผ่นดิน	งบประมาณรายได้	งบประมาณภายนอก	รวม
๒๓. กิจกรรมการบูรณาการ การเรียนการสอนรายวิชา จริยธรรมทางธุรกิจกับการสืบ สานศิลปวัฒนธรรมสาขา บริหารทรัพยากรมนุษย์ฯ	วิทยาการจัดการ	๐	๑๔,๒๐๐	๐	๑๔,๒๐๐
๒๔. กิจกรรมการแห่เทียน และพัฒนาวัดนักศึกษาสาขา การบริหารทรัพยากรมนุษย์ฯ	วิทยาการจัดการ	๐	๕,๕๕๐	๐	๕,๕๕๐
๒๕. กิจกรรมสืบสาน วัฒนธรรมไทยและเสริมสร้าง คุณธรรมจริยธรรมที่ดีงาม สาขาวิชาการตลาด	วิทยาการจัดการ	๐	๒๕,๘๐๐	๐	๒๕,๘๐๐
๒๖. โครงการจัดทำข้อมูล ทะเบียนวัดฤดูด้วยสื่อ อิเล็กทรอนิกส์ สำนักงาน สำนักศิลปะและวัฒนธรรม และหอวัฒนธรรม จังหวัด นครสวรรค์	สำนักศิลปะและ วัฒนธรรม	๐	๓๐,๐๐๐	๐	๓๐,๐๐๐
๒๗. โครงการการพัฒนา ระบบฐานข้อมูลวัดในเขต พื้นที่จังหวัดนครสวรรค์	สำนักศิลปะและ วัฒนธรรม	๐	๓๐๐,๐๐๐	๐	๓๐๐,๐๐๐
๒๘. โครงการกิจกรรมการจัด นิทรรศการไทยอนุรักษ์ในงาน “แจ้แล้วเวสาลี” ครั้งที่ ๔	สำนักศิลปะและ วัฒนธรรม	๐	๐	๑๕,๐๐๐	๑๕,๐๐๐
๒๙. กิจกรรมหน่วยอนุรักษ์ สิ่งแวดล้อมธรรมชาติ และ ศิลปกรรมท้องถิ่น	สำนักศิลปะและ วัฒนธรรม	๐	๐	๗๕,๐๐๐	๗๕,๐๐๐
๓๐. โครงการ “ ถอดองค์ ความรู้ แบบ ไทย – ไทย ”	สำนักศิลปะและ วัฒนธรรม	๔๕,๐๐๐	๐	๐	๔๕,๐๐๐
๓๑. โครงการอบรมมารยาท และวัฒนธรรมไทย	สำนักศิลปะและ วัฒนธรรม	๒๐,๐๐๐	๐	๐	๒๐,๐๐๐
๓๒. โครงการส่งเสริมและ เผยแพร่ศิลปวัฒนธรรม หอ วัฒนธรรมจังหวัดนครสวรรค์	สำนักศิลปะและ วัฒนธรรม	๐	๓๐,๐๐๐	๐	๓๐,๐๐๐
งบประมาณรวมทั้งหมด		๒,๓๔๐,๕๐๐	๑,๓๘๕,๘๗๖	๑๖๑,๐๐๐	๓,๘๘๗,๓๗๖

ผู้กำกับดูแลตัวชี้วัด ผู้จัดเก็บข้อมูล และผู้รับผิดชอบดำเนินการ

มหาวิทยาลัยราชภัฏนครสวรรค์ ได้กำหนดตัวชี้วัดในแผนปฏิบัติการด้านการทำนุบำรุงศิลปะและวัฒนธรรม ประจำปีการศึกษา ๒๕๖๑ ให้ครอบคลุมตามพันธกิจด้านศิลปะและวัฒนธรรมของมหาวิทยาลัย โดยเน้นบริการการเรียนรู้ทางวัฒนธรรมและบูรณาการวัฒนธรรมและภูมิปัญญาไทย รวมถึงการบริการและการจัดการด้านวัฒนธรรม

เป็นแนวทางให้บุคลากรได้เห็นภาพรวม และทิศทางในการปฏิบัติการให้ได้ผลสัมฤทธิ์ตามเป้าหมายที่กำหนดไว้ ขณะเดียวกันก็สามารถใช้เป็นแนวทางในการกำกับติดตาม ประเมินผลการดำเนินงานของกลุ่มงานต่าง ๆ โดยมีการระบุให้หน่วยงานระดับคณะ และเทียบเท่า เป็นผู้กำกับดูแลตัวชี้วัด เพื่อเก็บข้อมูลและรับผิดชอบดำเนินการ

สำหรับตัวชี้วัดที่กำหนดในแผนปฏิบัติการด้านการทำนุบำรุงศิลปะและวัฒนธรรม ประจำปีการศึกษา ๒๕๖๑ จะครอบคลุมตัวบ่งชี้การประกันคุณภาพการศึกษาภายใน

เป้าประสงค์/ตัวชี้วัด	ผู้กำกับดูแลตัวชี้วัด	ผู้จัดเก็บข้อมูลและผู้รับผิดชอบดำเนินการ
๔. การสร้างสรรค์การวิจัย พัฒนานวัตกรรมและพันธกิจสัมพันธ์เพื่อการพัฒนาท้องถิ่นอย่างยั่งยืน		
๑. ส่งเสริมสนับสนุน แลกเปลี่ยนเรียนรู้ และสร้างความร่วมมือในการดำเนินงานด้านการทำนุบำรุงศิลปะและวัฒนธรรม		
๑. มีกิจกรรมส่งเสริมสนับสนุนด้านศิลปะและวัฒนธรรมอย่างต่อเนื่องทุกปี	รองอธิการบดี ฝ่ายกิจการนักศึกษา	รองคณบดีฝ่ายกิจการนักศึกษา ๕ คณะ
๒. สร้างความร่วมมือด้านศิลปะและวัฒนธรรมภายในท้องถิ่น	ผู้อำนวยการสำนักศิลปะและวัฒนธรรม	รองผู้อำนวยการสำนักศิลปะและวัฒนธรรม นักวิชาการศึกษา/เจ้าหน้าที่
๓. จำนวนกิจกรรม/โครงการระหว่างคณะกับสำนัก		
๒. ทำนุบำรุงศิลปวัฒนธรรมให้สอดคล้องกับความต้องการของท้องถิ่น และทิศทางการพัฒนาประเทศ ตลอดจนสร้างมูลค่าเพิ่มให้กับมรดกทางวัฒนธรรมอย่างสร้างสรรค์		
๔. จำนวนกิจกรรมที่เกี่ยวข้องกับศิลปวัฒนธรรมภูมิปัญญาท้องถิ่นที่สร้างองค์ความรู้ และนำไปถ่ายทอดหรือสามารถสร้างคุณค่าต่อสังคมชุมชน	รองอธิการบดี ฝ่ายกิจการนักศึกษา ผู้อำนวยการสำนักศิลปะและวัฒนธรรม	รองคณบดีฝ่ายกิจการนักศึกษา ๕ คณะ รองผู้อำนวยการสำนักศิลปะและวัฒนธรรม
๕. จำนวนผลงานนวัตกรรมที่สามารถสร้างรายได้ให้แก่ชุมชนและมหาวิทยาลัยอันเกิดจากการนำศิลปวัฒนธรรมมาสร้างมูลค่าเพิ่ม		นักวิชาการศึกษา/เจ้าหน้าที่

การติดตาม ตรวจสอบ และประเมินผลงาน

ในการตามแผน กิจกรรมทำนุบำรุงศิลปะและวัฒนธรรม ให้ได้ผลผลิตและผลลัพธ์ ตามเป้าหมายที่กำหนด นั้น มหาวิทยาลัยราชภัฏนครสวรรค์ได้กำหนดให้ทุกกลุ่มงานได้ดำเนินการให้เป็นไปตามขั้นตอน ตั้งแต่การวางแผน การนำไปปฏิบัติ และการประเมินผล โดยจัดให้มีการจัดทำรายงานผลการดำเนินงานตามแผนทำนุบำรุงศิลปะและวัฒนธรรม ให้สอดคล้องกับเกณฑ์มาตรฐานของคณะกรรมการประเมินที่เกี่ยวข้อง เช่น การประกันคุณภาพ การศึกษาภายใน และการติดตามตรวจสอบและประเมินผลงานของมหาวิทยาลัยราชภัฏนครสวรรค์ด้านการทำนุบำรุงศิลปะและวัฒนธรรม เป็นต้น

องค์ประกอบสำคัญในการติดตาม ตรวจสอบ และประเมินผลงาน

๑. การจัดทำแผนทำนุบำรุงศิลปะและวัฒนธรรมของมหาวิทยาลัยราชภัฏนครสวรรค์
๒. ถ่ายทอดแนวทางการดำเนินงานตามแผนทำนุบำรุงศิลปะและวัฒนธรรมของมหาวิทยาลัยราชภัฏนครสวรรค์ ไปยังหน่วยงานที่เกี่ยวข้อง เพื่อนำไปเป็นแนวทางในการปฏิบัติ
๓. จัดทำงบประมาณรายจ่ายตามแผนทำนุบำรุงศิลปะและวัฒนธรรมของมหาวิทยาลัยราชภัฏนครสวรรค์
๔. วางแผนและบริหารโครงการ/กิจกรรมให้บรรลุผลตามตัวชี้วัด/ค่าเป้าหมาย
๕. รายงานการติดตาม ตรวจสอบ และประเมินผลการดำเนินงาน

กระบวนการการติดตามความก้าวหน้าการดำเนินโครงการ

การติดตามความก้าวหน้าของการดำเนินโครงการของสำนักศิลปะและวัฒนธรรม ดำเนินการตามกระบวนการและขั้นตอนต่าง ๆ เพื่อนำไปสู่การปฏิบัติ ดังนี้

กระบวนการ	การดำเนินงาน
<div style="border: 1px solid red; padding: 5px; margin: 5px auto; width: 80%;">ตรวจสอบอนุมัติโครงการ รวมถึงเป้าหมายและขอบเขตของโครงการ</div>	<ul style="list-style-type: none"> ● ตรวจสอบรายละเอียดการอนุมัติให้ดำเนินโครงการ ● ตรวจสอบเป้าหมายและขอบเขตของโครงการ
<div style="text-align: center;">↓</div> <div style="border: 1px solid red; padding: 5px; margin: 5px auto; width: 80%;">จัดทำแผนปฏิบัติการโครงการ และงบประมาณโครงการ</div>	<ul style="list-style-type: none"> ● จัดทำรายละเอียดแผนปฏิบัติการ (Project Schedule) งบประมาณ (Cost) ที่ต้องชัดเจนและสอดคล้องกัน ● ใช้เป็นแผนอ้างอิงในการติดตามความคืบหน้าของโครงการและสามารถแก้ไขปัญหาได้อย่างเป็นระบบ
<div style="text-align: center;">↓</div> <div style="border: 1px solid red; padding: 5px; margin: 5px auto; width: 80%;">ติดตามคืบหน้าตามแผนปฏิบัติการ และงบประมาณ</div>	<ul style="list-style-type: none"> ● ติดตามความคืบหน้าตามแผนปฏิบัติการและงบประมาณ โดยเปรียบเทียบกับผลที่ดำเนินการได้จริง ณ เวลาปัจจุบัน
<div style="text-align: center;">↓</div> <div style="border: 1px solid red; padding: 5px; margin: 5px auto; width: 80%;">ปรับเปลี่ยนแผนปฏิบัติการ งบประมาณ และระยะเวลาดำเนินงาน</div>	<ul style="list-style-type: none"> ● วิเคราะห์ความเบี่ยงเบนของแผนทั้งในเชิงปริมาณ คุณภาพ และระยะเวลา ● พิจารณาปรับเปลี่ยนแผนปฏิบัติการ งบประมาณ และระยะเวลาดำเนินงาน เพื่อให้โครงการจะบรรลุเป้าหมายที่กำหนด
<div style="text-align: center;">↓</div> <div style="border: 1px solid red; padding: 5px; margin: 5px auto; width: 80%;">ติดตามปัญหาและอุปสรรค ตลอดจนวิธีการแก้ไขปัญหา</div>	<ul style="list-style-type: none"> ● ประมวลผลปัญหาที่เกิดขึ้นจากการดำเนินโครงการ <ul style="list-style-type: none"> • บุคลากร (Man) • การบริหารจัดการ (Management) • วัสดุติบ/อุปกรณ์ (Material) • งบประมาณ (Money) • เทคโนโลยี (Technology) • สภาวะแวดล้อม (Environment)

การรายงานผลการดำเนินการ การปฏิบัติราชการ

ในการดำเนินการตามแผนทำนุบำรุงศิลปะและวัฒนธรรม มหาวิทยาลัยราชภัฏนครสวรรค์ต้องจัดทำรายงานผลการดำเนินงานตามแผนทำนุบำรุงศิลปะและวัฒนธรรม เป็นระยะอย่างต่อเนื่องให้สอดคล้องกับเกณฑ์การประเมินจากหน่วยงานที่มาประเมินทั้งหน่วยงานภายในและภายนอก ดังนี้

๑. การรายงานการดำเนินโครงการ/กิจกรรมตามแผนทำนุบำรุงศิลปะและวัฒนธรรม
๒. รายงานความก้าวหน้าการดำเนินงานตามแผนทำนุบำรุงศิลปะและวัฒนธรรม โดยคณะกรรมการติดตามตรวจสอบ
๓. รายงานประเมินผลการดำเนินงานตามแผนทำนุบำรุงศิลปะและวัฒนธรรม
๔. การรายงานประเมินตนเองในการประกันคุณภาพภายใน โดยคณะกรรมการที่มหาวิทยาลัยแต่งตั้งเพื่อรับการประเมินจากคณะกรรมการประเมินภายนอก ของสำนักงานคณะกรรมการการอุดมศึกษา
