



แผนบริหารความเสี่ยง ประจำปีงบประมาณ ๒๕๖๒



สำนักศิลปะและวัฒนธรรม
มหาวิทยาลัยราชภัฏนครสวรรค์

คำนำ

แผนบริหารความเสี่ยง ของสำนักศิลปะและวัฒนธรรม มหาวิทยาลัยราชภัฏนครสวรรค์ ประจำปีงบประมาณ ๒๕๖๒ จัดทำขึ้นเพื่อเป็นกรอบแนวทางการปฏิบัติงานในการดำเนินงานการบริหารความเสี่ยงของสำนักศิลปะและวัฒนธรรมให้เป็นไปตามวัตถุประสงค์ที่กำหนดไว้อย่างมีประสิทธิภาพและมีประสิทธิผลทั่วทั้งองค์กร รวมทั้งเพื่อให้ผู้บริหาร และบุคลากรของสำนักศิลปะและวัฒนธรรม มีความรู้ ความเข้าใจในเรื่องการบริหารความเสี่ยง และสามารถนำไปปฏิบัติได้อย่างมีประสิทธิภาพและต่อเนื่อง หวังเป็นอย่างยิ่งว่าแผนบริหารความเสี่ยงของสำนักศิลปะและวัฒนธรรม ประจำปีงบประมาณ ๒๕๖๒ ฉบับนี้ จะเป็นประโยชน์ต่อผู้บริหาร และบุคลากรในการปฏิบัติงานต่อไป

สำนักงานสำนักศิลปะและวัฒนธรรม

กันยายน ๒๕๖๒

สารบัญ

เรื่อง	หน้า
บทที่ ๑ บทนำ	๑
• หลักการและเหตุผล	๑
• วัตถุประสงค์ของแผนบริหารความเสี่ยง	๑
• เป้าหมาย	๑
• ประโยชน์ของการบริหารความเสี่ยง	๒
• ความหมายและคำจำกัดความของการบริหารความเสี่ยง	๒
บทที่ ๒ ข้อมูลพื้นฐานของหน่วยงาน	๖
• ความเป็นมาและวัตถุประสงค์ของหน่วยงาน	๖
• โครงสร้างหน่วยงาน	๑๐
• ปรัชญา วิสัยทัศน์ พันธกิจ	๑๐
• ประเด็นยุทธศาสตร์ เป้าประสงค์	๑๑
บทที่ ๓ แนวทางการบริหารความเสี่ยง	๑๒
• แนวทางการดำเนินการบริหารความเสี่ยง	๑๒
• กรอบนโยบายการบริหารความเสี่ยง	๑๒
• โครงสร้างการบริหารความเสี่ยง	๑๒
บทที่ ๔ กระบวนการบริหารความเสี่ยง	๑๔
• การกำหนดวัตถุประสงค์	๑๔
• การประเมินความเสี่ยง	๑๕
• การระบุความเสี่ยง	๑๕
• การวิเคราะห์ความเสี่ยง ระดับความเสี่ยง การจัดการความเสี่ยง	๑๕
• การติดตามและประเมินผลการจัดการความเสี่ยง	๑๗
• การจัดทำรายงานการบริหารความเสี่ยง	๑๘
บทที่ ๕ แผนบริหารความเสี่ยง สำนักศิลปะและวัฒนธรรม ประจำปีงบประมาณ พ.ศ. ๒๕๖๒	๑๙
• การวิเคราะห์ปัจจัยความเสี่ยง ผลกระทบ และแนวทางการป้องกันความเสี่ยง	๒๐
สำนักศิลปะและวัฒนธรรม มหาวิทยาลัยราชภัฏนครสวรรค์ ประจำปีงบประมาณ ๒๕๖๒	
• แผนบริหารความเสี่ยง สำนักศิลปะและวัฒนธรรม มหาวิทยาลัยราชภัฏนครสวรรค์	๒๘
ประจำปีงบประมาณ ๒๕๖๒	
แผนการติดตาม ประเมินผลการบริหารความเสี่ยง	๓๕

บทที่ ๑ บทนำ

หลักการและเหตุผล

สำนักศิลปะและวัฒนธรรม มหาวิทยาลัยราชภัฏนครสวรรค์ต้องปฏิบัติตามพระราชกฤษฎีกา ว่าด้วยหลักเกณฑ์และวิธีการบริหารกิจการบ้านเมืองที่ดี พ.ศ. ๒๕๔๖ ในหมวดที่ ๓ มาตรา ๙ (๑) กำหนดให้ส่วนราชการต้องจัดทำแผนปฏิบัติราชการไว้เป็นการล่วงหน้า ซึ่งตามคำรับรองปฏิบัติราชการของมหาวิทยาลัยราชภัฏนครสวรรค์ ประจำปีงบประมาณ ๒๕๖๒ สำนักศิลปะและวัฒนธรรมจำเป็นต้องได้รับการประเมินการประกันคุณภาพการศึกษาภายใน องค์ประกอบที่ ๕ การบริหารจัดการ ตัวบ่งชี้ที่ ๕.๑ การบริหารของสถาบันเพื่อการกำกับติดตามผลลัพธ์ตามพันธกิจกลุ่มสถาบัน และเอกลักษณ์ของสถาบัน ข้อ ๓ ดำเนินงานตามแผนบริหารความเสี่ยงที่เป็นผลจากการวิเคราะห์และระบุปัจจัยเสี่ยงที่เกิดขึ้นจากปัจจัยภายนอก หรือปัจจัยที่ไม่สามารถควบคุมได้ที่ส่งผลกระทบต่อการทำงานตามพันธกิจของสำนักและให้ระดับความเสี่ยงลดลงจากเดิม การบริหารจัดการโดยการบริหารความเสี่ยงเป็นเครื่องมือทางกลยุทธ์ที่สำคัญตามหลักการกำกับดูแลกิจการที่ดี โดยจะช่วยให้การบริหารงานและการตัดสินใจด้านต่างๆ เช่น การวางแผน การกำหนดกลยุทธ์ การติดตามควบคุม และวัดผลการปฏิบัติงาน ตลอดจนการใช้ทรัพยากรต่างๆ อย่างเหมาะสมและมีประสิทธิภาพมากขึ้น ลดการสูญเสียและโอกาสที่ทำให้เกิดความเสียหายแก่องค์กร ภายใต้สภาวะการดำเนินงานของทุกๆ องค์กรล้วนแต่มีความเสี่ยง ซึ่งก็คือความไม่แน่นอนที่จะส่งผลกระทบต่อการทำงานหรือเป้าหมายขององค์กร จึงจำเป็นต้องมีการจัดการความเสี่ยงเหล่านั้นอย่างเป็นระบบโดยการระบุความเสี่ยงว่ามีปัจจัยเสี่ยงใดบ้างที่กระทบต่อการดำเนินงานหรือเป้าหมายขององค์กร วิเคราะห์ความเสี่ยงจากโอกาสและผลกระทบที่เกิดขึ้น จัดลำดับความสำคัญของปัจจัยเสี่ยงแล้วกำหนดแนวทางในการจัดการความเสี่ยง โดยต้องคำนึงความคุ้มค่าในการจัดการความเสี่ยงอย่างเหมาะสม

วัตถุประสงค์ของแผนบริหารความเสี่ยง

๑. เพื่อให้ฝ่ายบริหารฝ่ายปฏิบัติการ เข้าใจหลักการ และกระบวนการบริหารความเสี่ยงของมหาวิทยาลัย และสำนักศิลปะและวัฒนธรรม
๒. เพื่อให้ผู้ปฏิบัติงานได้รับทราบขั้นตอน และกระบวนการในการวางแผนบริหารความเสี่ยง
๓. เพื่อให้มีการปฏิบัติตามกระบวนการบริหารความเสี่ยงอย่างเป็นระบบและต่อเนื่อง
๔. เพื่อใช้เป็นเครื่องมือในการบริหารความเสี่ยงในหน่วยงานทุกระดับของสำนักศิลปะและวัฒนธรรม
๕. เพื่อเป็นเครื่องมือในการสื่อสารและสร้างความเข้าใจ ตลอดจนเชื่อมโยงการบริหารความเสี่ยงกับกลยุทธ์ของมหาวิทยาลัยและสำนัก
๖. เพื่อลดโอกาสและผลกระทบของความเสี่ยงที่จะเกิดขึ้นกับมหาวิทยาลัยและสำนัก

เป้าหมาย

๑. ผู้บริหารและบุคลากร มีความรู้ความเข้าใจเรื่องการบริหารความเสี่ยง เพื่อนำไปใช้ในการดำเนินงานตามยุทธศาสตร์ และแผนปฏิบัติราชการประจำปีให้บรรลุตามวัตถุประสงค์และเป้าหมายที่กำหนดไว้

๒. ผู้บริหารและบุคลากร สามารถระบุความเสี่ยง วิเคราะห์ความเสี่ยง ประเมินความเสี่ยง และจัดการความเสี่ยงให้อยู่ในระดับที่ยอมรับได้
๓. สามารถนำแผนบริหารความเสี่ยงไปใช้ในการบริหารงานที่รับผิดชอบ
๔. เพื่อพัฒนาความสามารถของบุคลากรและกระบวนการดำเนินงานภายในองค์กรอย่างต่อเนื่อง
๕. ความรับผิดชอบต่อความเสี่ยงและการบริหารความเสี่ยงถูกกำหนดขึ้นอย่างเหมาะสมทั่วทั้งองค์กร
๖. การบริหารความเสี่ยงได้รับการปลูกฝังให้เป็นวัฒนธรรมขององค์กร

ประโยชน์ของการบริหารความเสี่ยง

การดำเนินการบริหารความเสี่ยงจะช่วยผู้บริหารมีข้อมูลที่ใช้ในการตัดสินใจได้ดียิ่งขึ้น และทำให้องค์กรสามารถจัดการกับปัญหาอุปสรรคและอยู่รอดได้ในสถานการณ์ที่ไม่คาดคิดหรือสถานการณ์ที่อาจทำให้องค์กรเกิดความเสียหายประโยชน์ที่คาดหวังว่าจะได้รับจากการดำเนินการบริหารความเสี่ยง มีดังนี้

๑. เป็นส่วนหนึ่งของหลักการบริหารกิจการบ้านเมืองที่ดี
๒. สร้างฐานข้อมูลความรู้ที่มีประโยชน์ต่อการบริหารและการปฏิบัติงานในองค์กร
๓. ช่วยสะท้อนให้เห็นภาพรวมของความเสี่ยงต่างๆ ที่สำคัญได้ทั้งหมด
๔. เป็นเครื่องมือที่สำคัญในการบริหารงาน
๕. ช่วยให้การพัฒนาองค์กรเป็นไปในทิศทางเดียวกัน
๖. ช่วยให้การพัฒนาการบริหารและจัดสรรทรัพยากรเป็นไปอย่างมีประสิทธิภาพและประสิทธิผล

ความหมายและคำจำกัดความเกี่ยวกับการบริหารความเสี่ยง

๑. ความเสี่ยง (Risk) หมายถึง โอกาสที่จะเกิดความผิดพลาด ความเสียหาย การรั่วไหล ความสูญเสียเปล่า หรือเหตุการณ์ที่ไม่พึงประสงค์ ซึ่งอาจเกิดขึ้นในอนาคต และมีผลกระทบ หรือทำให้การดำเนินงานไม่ประสบความสำเร็จตามวัตถุประสงค์และเป้าหมายขององค์กร ในการดำเนินภารกิจ โดยเฉพาะด้านการการดำเนินงานด้านศิลปวัฒนธรรม และการดำเนินงานด้านการบริหารจัดการ ซึ่งคณะกรรมการบริหารความเสี่ยง ต้องระบุความเสี่ยง การวิเคราะห์ความเสี่ยง และการจัดการความเสี่ยงที่มีนัยสำคัญ ให้ครอบคลุมด้านความเสี่ยงในด้านต่าง ๆ ตามบริบทของหน่วยงาน โดยจำแนกได้เป็น ๖ ด้าน ดังนี้

- ๑) ความเสี่ยงด้านยุทธศาสตร์ หรือกลยุทธ์ของมหาวิทยาลัย
 - ๒) ความเสี่ยงด้านทรัพยากร (การเงิน งบประมาณ ระบบเทคโนโลยีสารสนเทศ อาคาร สถานที่)
 - ๓) ความเสี่ยงด้านนโยบาย กฎหมาย ระเบียบ ข้อบังคับ
 - ๔) ความเสี่ยงด้านการปฏิบัติงาน เช่น ความเสี่ยงของกระบวนการบริการวิชาการ การบริหารงานวิจัย ระบบงาน ระบบประกันคุณภาพ
 - ๕) ความเสี่ยงด้านบุคลากรและความเสี่ยงด้านธรรมาภิบาล โดยเฉพาะจรรยาบรรณของอาจารย์และบุคลากร
 - ๖) ความเสี่ยงจากปัจจัยภายนอกที่มากกระทบ
- ทั้งนี้ คำอธิบายความเสี่ยงด้านต่างๆ ที่ชัดเจนและเข้าใจง่าย สามารถจำแนกออกเป็น ๒ ประเภทใหญ่ซึ่งแสดงได้ดังนี้ (วิซดา ลีวนานนท์ชัย, ๒๕๕๑)

๑) ความเสี่ยงที่เกิดจากปัจจัยภายใน: ประกอบด้วย

(๑) Operational Risk ความเสี่ยงด้านการปฏิบัติงาน เกิดจากขั้นตอน อุปกรณ์ หรือทรัพยากรมนุษย์เป็นอุปสรรคต่อการดำเนินงาน อุบัติเหตุ

(๒) Financial Risk ความเสี่ยงทางการเงิน เกิดจากปัญหาด้านการเงินและงบประมาณ เช่น ขาดแคลนเงินทุน กู้ยืมมากเกินไป ขาดสภาพคล่องความผิดพลาดหรือทุจริตของฝ่ายการเงินหรือฝ่ายบัญชี

(๓) Strategic Risk ความเสี่ยงเชิงกลยุทธ์ เกิดจากความผิดพลาดในการกำหนดหรือดำเนินนโยบาย กลยุทธ์ที่ไม่เหมาะสม ตลอดจนการทุจริตเชิงนโยบายของผู้บริหาร

(๔) Policy Risk ความเสี่ยงด้านนโยบาย เกิดจากกฎหมาย กฎระเบียบข้อบังคับ

๒) ความเสี่ยงที่เกิดจากปัจจัยภายนอก:

(๑) Political Factors ความเสี่ยงด้านการเมือง กฎหมาย ข้อบังคับ

(๒) Economic Factors ความเสี่ยงจากภาวะเศรษฐกิจ เช่น ความเสี่ยงจากอัตราดอกเบี้ยเปลี่ยนแปลง

(๓) Socio-cultural Factors ความเสี่ยงด้านสังคม และวัฒนธรรม

(๔) Technological Factors ความเสี่ยงด้านการเปลี่ยนแปลงเทคโนโลยี

(๕) International Factors ความเสี่ยงระหว่างประเทศ เช่น อัตราแลกเปลี่ยนเงินตราต่างประเทศ การเคลื่อนย้ายเงินลงทุน ฐานกำลังการผลิตของประเทศมหาอำนาจทางเศรษฐกิจ

(๖) ภัยธรรมชาติ

(๗) ความเสี่ยงด้านภาวะการแข่งขัน

๒. ปัจจัยเสี่ยง (Risk Factor) หมายถึง ต้นเหตุ หรือสาเหตุที่มาของความเสี่ยง ที่จะทำให้ไม่บรรลุวัตถุประสงค์ที่กำหนดไว้โดยต้องระบุได้ด้วยว่าเหตุการณ์นั้นจะเกิดที่ไหน เมื่อใด และเกิดขึ้นได้อย่างไร และทำไม ทั้งนี้สาเหตุของความเสี่ยงที่ระบุควรเป็นสาเหตุที่แท้จริง เพื่อจะได้วิเคราะห์และกำหนดมาตรการลดความเสี่ยงในภายหลังได้อย่างถูกต้อง

๓. การประเมินความเสี่ยง (Risk Assessment) หมายถึง กระบวนการระบุความเสี่ยง และวิเคราะห์ความเสี่ยง เพื่อจัดลำดับความเสี่ยงที่ระบุ โดยการพิจารณาจากโอกาสที่จะเกิด (Likelihood) และผลกระทบ (Impact) ของความเสี่ยงนั้นๆ

๑) โอกาสที่จะเกิด (Likelihood: L) หมายถึง ความถี่หรือโอกาสที่จะเกิดเหตุการณ์ความเสี่ยง ซึ่งจำแนกเป็น ๕ ระดับ คือ

ระดับ ๑ หมายถึง ความเสี่ยงนั้นมีโอกาสการเกิดน้อยมาก

ระดับ ๒ หมายถึง ความเสี่ยงนั้นมีโอกาสการเกิดน้อย

ระดับ ๓ หมายถึง ความเสี่ยงนั้นมีโอกาสการเกิดปานกลาง

ระดับ ๔ หมายถึง ความเสี่ยงนั้นมีโอกาสการเกิดสูง

ระดับ ๕ หมายถึง ความเสี่ยงนั้นมีโอกาสการเกิดสูงมาก

๒) ผลกระทบ (Impact: I) หมายถึง ขนาดความรุนแรงของความเสียหายที่จะเกิดขึ้นหากเกิดเหตุการณ์ความเสี่ยง จำแนกเป็น ๕ ระดับ คือ

ระดับ ๑ หมายถึง ผลกระทบของความเสี่ยงต่อองค์กรมีน้อยมาก

ระดับ ๒ หมายถึง ผลกระทบของความเสี่ยงต่อองค์กรมีน้อย

ระดับ ๓ หมายถึง ผลกระทบของความเสียหายต่อองค์กรมีปานกลาง

ระดับ ๔ หมายถึง ผลกระทบของความเสียหายต่อองค์กรมีสูง

ระดับ ๕ หมายถึง ผลกระทบของความเสียหายต่อองค์กรมีสูงมาก

๓) ระดับของความเสียหาย (Degree of Risk: D) หมายถึง สถานะของความเสียหายที่ได้จากการประเมินโอกาสและผลกระทบของแต่ละปัจจัยเสี่ยง มีค่าเป็นเชิงปริมาณ ซึ่งคำนวณได้จากสูตร

ระดับความเสียหาย = ระดับโอกาส x ระดับผลกระทบของความเสียหาย หรือ $D = L \times I$

๔. การบริหารความเสี่ยง (Risk Management) หมายถึง วิธีการบริหารจัดการที่เป็นไปเพื่อการคาดการณ์ และลดผลเสียของความไม่แน่นอน ที่จะเกิดขึ้นกับองค์กร ทั้งนี้เพื่อให้องค์กรสามารถบรรลุวัตถุประสงค์ได้โดยมีประสิทธิภาพมากขึ้น ซึ่งการจัดการความเสี่ยงมีหลายวิธี ดังนี้

ตารางที่ ๑ แสดงวิธีการบริหาร/จัดการความเสี่ยง

วิธีการบริหาร/จัดการความเสี่ยง	ศัพท์ที่นิยมใช้ทั่วไป (กรมบัญชีกลาง)	แนวคิด ๔ T
๑. การยอมรับความเสี่ยง หมายถึง การตกลงกันที่จะยอมรับ เนื่องจากไม่คุ้มค่าในการจัดการหรือป้องกัน แต่การเลือกบริหารความเสี่ยงด้วยวิธีนี้ ต้องมีการติดตามเฝ้าระวังอย่างสม่ำเสมอ	Risk Acceptance (Accept)	Take
๒. การลด/การควบคุมความเสี่ยง หมายถึง การปรับปรุงระบบการทำงาน หรือออกแบบวิธีการทำงานใหม่ เพื่อลดโอกาสที่จะเกิดความเสียหาย หรือลดผลกระทบที่อาจเกิดขึ้นจากความเสี่ยง ให้อยู่ในระดับที่ยอมรับได้ เช่น การจัดอบรมพนักงาน การจัดทำคู่มือการปฏิบัติงาน	Risk Reduction (Control)	Treat
๓. การกระจาย หรือโอน ความเสี่ยง หมายถึง การกระจายหรือถ่ายโอน ความเสี่ยงให้หน่วยงานอื่นช่วยแบ่งความรับผิดชอบไป เช่น การทำประกันภัย กับบริษัทภายนอก หรือการจ้างบุคคลภายนอกดำเนินการ แทน (Outsource)	Risk Sharing (Transfer)	Transfer
๔. การหลีกเลี่ยงความเสี่ยง หมายถึง การจัดการกับความเสี่ยงที่อยู่ในระดับสูงมาก และไม่อาจยอมรับได้จึงต้องตัดสินใจยกเลิกโครงการ/กิจกรรมที่จะก่อให้เกิดความเสี่ยงนั้นไป	Risk Avoidance (Avoid)	Terminate

ทั้งนี้ วิธีจัดการความเสี่ยงของแต่ละหน่วยงานอาจมีความแตกต่างกันขึ้นอยู่กับสภาพแวดล้อมของหน่วยงาน บางหน่วยงานอาจเลือกการควบคุมเพียงอย่างเดียวที่สามารถป้องกันความเสี่ยงได้หลายความเสี่ยง หรืออาจเลือกการควบคุมหลายอย่างเพื่อป้องกันความเสี่ยงเพียงเรื่องเดียว

๕. การควบคุม (Control) หมายถึง นโยบาย แนวทาง หรือขั้นตอนปฏิบัติต่างๆ ซึ่งกระทำเพื่อลดความเสี่ยง และทำให้การดำเนินงานบรรลุวัตถุประสงค์ แบ่งได้เป็น ๔ ประเภท คือ

๑. Preventive Control การควบคุมเพื่อป้องกันไม่ให้เกิดความเสี่ยงและข้อผิดพลาดตั้งแต่แรก เช่น การอนุมัติ การจัดโครงสร้างองค์กร การแบ่งแยกหน้าที่ การควบคุมการเข้าถึงเอกสาร ข้อมูล ทรัพย์สิน ฯลฯ

๒. Detective Control การควบคุมเพื่อให้ตรวจพบ เป็นการควบคุมที่กำหนดไว้เพื่อให้สามารถค้นพบข้อผิดพลาดที่เกิดขึ้นแล้ว เช่นการสอบทาน การวิเคราะห์ การยืนยันยอด การตรวจนับ การรายงานข้อบกพร่อง ฯลฯ

๓. Directive Control การควบคุมโดยการชี้แนะที่ส่งเสริมหรือกระตุ้นให้เกิดความสำเร็จตามวัตถุประสงค์ที่ต้องการ เช่น การให้รางวัลแก่ผู้มีผลงานดี เป็นต้น

๔. Corrective Control การควบคุมที่กำหนดขึ้นเพื่อแก้ไขข้อผิดพลาดที่เกิดขึ้นให้ถูกต้อง การควบคุมตามประเภทต่างๆ และวิธีการบริหาร/จัดการความเสี่ยงนั้น จึงเป็นหลักการทางด้านความคิด และการวิเคราะห์ความเสี่ยง และระบบการควบคุมภายใน ซึ่งต้องมีการนำไปใช้ควบคู่กันไปด้วยกันเสมอ

บทที่ ๒ ข้อมูลพื้นฐานของหน่วยงาน

ประวัติความเป็นมา

สำนักศิลปะและวัฒนธรรม มหาวิทยาลัยราชภัฏนครสวรรค์ เป็นหน่วยงาน ตามโครงสร้างการบริหารงานของ มหาวิทยาลัยราชภัฏนครสวรรค์ มีประวัติความเป็นมา ดังนี้

พ.ศ.๒๕๐๑ กระทรวงวัฒนธรรมและสภาวัฒนธรรมอุบลราชธานี กองวัฒนธรรมโอนไปสังกัดสำนักงานปลัดกระทรวงศึกษาธิการ ต่อมาในปี พ.ศ.๒๕๑๕ กองวัฒนธรรมได้โอนไปสังกัดกรมการศาสนา กรมการศาสนา จึงได้จัดสรรงบประมาณสนับสนุนให้แก่สถาบันการศึกษาต่างๆ ที่ดำเนินกิจกรรมด้านวัฒนธรรมไทย ในนามหน่วยประเคราะห์ศูนย์ชุมชนส่งเสริมวัฒนธรรมไทย ซึ่งวิทยาลัยครุนครสวรรค์ได้รับงบประมาณส่วนนี้ด้วย และได้ตั้งคณะกรรมการหน่วยประเคราะห์ศูนย์ชุมชนส่งเสริมวัฒนธรรมไทย วิทยาลัยครุนครสวรรค์ขึ้น มีอธิการวิทยาลัยครุนครสวรรค์เป็นประธาน ดำเนินงานจัดกิจกรรมส่งเสริมวัฒนธรรมวัฒนธรรมไทย ตั้งแต่ปี พ.ศ.๒๕๒๐ เป็นต้นมา ปรากฏความตามค่านำหนังสือรายงานกิจกรรมของหน่วยประเคราะห์ฯ ๒๕๒๐ ว่า

“หน่วยประเคราะห์ศูนย์ชุมชนส่งเสริมวัฒนธรรมไทย วิทยาลัยครุนครสวรรค์ ได้รับเงินอุดหนุนจากกองวัฒนธรรม กรมการศาสนา กระทรวงศึกษาธิการ ได้จัดทำโครงการต่างๆ ขึ้นเพื่อศึกษาค้นคว้า ส่งเสริมและเผยแพร่วัฒนธรรมของชาติ ตลอดจนขนบธรรมเนียมประเพณีประจำท้องถิ่นของจังหวัดนครสวรรค์ และจังหวัดใกล้เคียง เป็นการรักษาศิลปวัฒนธรรมอันเป็นมรดกที่มีค่าของไทยไว้ให้สืบทอดถึงอนุชนรุ่นหลังต่อไป”

พ.ศ.๒๕๒๒ มีการประกาศใช้พระราชบัญญัติสำนักงานคณะกรรมการวัฒนธรรมแห่งชาติ มีฐานะเทียบเท่ากรม สังกัดกระทรวงศึกษาธิการ ส่งผลให้มีคณะกรรมการวัฒนธรรมแห่งชาติ ศูนย์วัฒนธรรมและศูนย์วัฒนธรรมพื้นบ้านแห่งชาติเกิดขึ้น

พ.ศ.๒๕๒๓ มีการประกาศใช้ระเบียบกระทรวงศึกษาธิการว่าด้วยศูนย์ส่งเสริมและพัฒนาวัฒนธรรม ออกตามพระราชบัญญัติสำนักงานคณะกรรมการวัฒนธรรมแห่งชาติ ๒๕๒๒ หน่วยประเคราะห์ศูนย์ชุมชนส่งเสริมวัฒนธรรมไทย วิทยาลัยครุนครสวรรค์จึงเปลี่ยนเป็นศูนย์ส่งเสริมและพัฒนาวัฒนธรรมจังหวัดนครสวรรค์

พ.ศ.๒๕๒๔ ได้มีการเปลี่ยนชื่อเรียกใหม่จากเดิมคือ ศูนย์วัฒนธรรมจังหวัดนครสวรรค์ เป็นศูนย์ศิลปวัฒนธรรมจังหวัดนครสวรรค์

พ.ศ.๒๕๒๗ มีการประกาศใช้พระราชบัญญัติวิทยาลัยครู ฉบับที่ ๒ พ.ศ.๒๕๒๗ ในประกาศฉบับนี้ กำหนดให้มีการแบ่งส่วนราชการในวิทยาลัยครูชัดเจนขึ้น ซึ่งประกอบด้วย คณะวิชา ศูนย์และสำนัก มีฐานะเทียบเท่ากัน ได้แก่ สำนักกิจการนักศึกษา สำนักวางแผนและพัฒนา ศูนย์วิจัยและบริการ และศูนย์ศิลปวัฒนธรรม

เนื่องจากในมาตรา ๕ แห่ง พ.ร.บ. วิทยาลัยครู ๒๕๑๖ ได้กำหนดบทบาทและภาระหน้าที่ของวิทยาลัยครูไว้ว่า “วิทยาลัยครูมีหน้าที่สอน และผลิตครูถึงระดับปริญญาตรี ทำการวิจัย ส่งเสริมวิชาชีพและวิทยฐานะครู

ทำนุบำรุงวัฒนธรรม และให้บริการวิชาการแก่สังคม” ดังนั้น ศูนย์ศิลปวัฒนธรรม จังหวัดนครสวรรค์ (หรือศูนย์ศิลปวัฒนธรรม วิทยาลัยครูนครสวรรค์) จึงได้ปฏิบัติหน้าที่ให้ครอบคลุมตามภาระงานดังกล่าว

พ.ศ.๒๕๓๔ ได้มีการเปลี่ยนชื่อเรียกตำแหน่งของผู้บริหารในระดับศูนย์จากคำว่า “หัวหน้าศูนย์” เป็น “ผู้อำนวยการศูนย์”

วันที่ ๑๔ กุมภาพันธ์ ๒๕๓๕ พระบาทสมเด็จพระเจ้าอยู่หัวทรงพระกรุณาโปรดเกล้าฯ ให้เปลี่ยนชื่อ “วิทยาลัยครู” เป็น “สถาบันราชภัฏ” เพื่อให้สอดคล้องกับภาระงานที่ขยายตัวกว้างขึ้น และมีการประกาศใช้พระราชบัญญัติสถาบันราชภัฏ พ.ศ.๒๕๓๘ วิทยาลัยครูนครสวรรค์ จึงได้รับการยกฐานะเป็น “สถาบันราชภัฏนครสวรรค์”

พ.ศ.๒๕๔๒ คณะผู้บริหารของสถาบันปรับเปลี่ยนโครงสร้างการบริหารงานของสถาบันราชภัฏนครสวรรค์อีกครั้งหนึ่ง ทั้งนี้เพื่อให้เป็นไปตามพระราชบัญญัติสถาบันราชภัฏ พ.ศ.๒๕๓๘ “ศูนย์ศิลปวัฒนธรรม” จึงเปลี่ยนเป็น “สำนักศิลปวัฒนธรรม” และเรียกตำแหน่งผู้บริหารว่า “ผู้อำนวยการสำนักศิลปวัฒนธรรม”

พ.ศ.๒๕๔๘ เปลี่ยนชื่อเรียกจาก “สำนักศิลปวัฒนธรรม” เป็น “สำนักศิลปะและวัฒนธรรม” ตามพระราชกฤษฎีกาว่าด้วยการแบ่งส่วนราชการมหาวิทยาลัยราชภัฏนครสวรรค์ พ.ศ.๒๕๔๘

ปัจจุบัน สำนักศิลปะและวัฒนธรรม มหาวิทยาลัยราชภัฏนครสวรรค์ มีภาระหน้าที่ที่ต้องปฏิบัติจำแนกตามงบประมาณที่ได้รับการจัดสรร ดังนี้

๑. ปฏิบัติหน้าที่ในฐานะเป็น “สำนักศิลปะและวัฒนธรรม มหาวิทยาลัยราชภัฏนครสวรรค์” ได้รับความจัดสรรงบประมาณแผ่นดิน และงบเงินบำรุงการศึกษา แผนงาน ทำนุบำรุงศิลปวัฒนธรรม มีภาระงานหลัก * กิจกรรม ได้แก่ งานพัฒนาบุคลากร งานอนุรักษ์ส่งเสริมเผยแพร่และนิทรรศการทางวัฒนธรรม งานศึกษาค้นคว้า และวิจัยงานทางด้านวัฒนธรรม ส่งเสริมงานประเพณีท้องถิ่น จัดดำเนินการหอวัฒนธรรม

๒. ปฏิบัติหน้าที่ในฐานะเป็น “ศูนย์วัฒนธรรมจังหวัด” ได้รับความจัดสรรงบประมาณแผ่นดินจากสำนักงานคณะกรรมการวัฒนธรรมแห่งชาติ (สวช.) แผนงานส่งเสริม เผยแพร่ และพัฒนาศิลปะและวัฒนธรรม โดยจัดสรรผ่านสำนักงานวัฒนธรรมจังหวัด ประมาณปี ๒๐,๐๐๐ บาท และสำนักงานคณะกรรมการวัฒนธรรมแห่งชาติเป็นผู้กำหนดภาระงาน หรือ กิจกรรมให้เป็นรายปี

๓. ปฏิบัติหน้าที่ในฐานะเป็น “หน่วยอนุรักษ์สิ่งแวดล้อมธรรมชาติและศิลปกรรมท้องถิ่น จังหวัดนครสวรรค์” ได้รับความจัดสรรงบประมาณแผ่นดิน จัดสรรโดยสำนักงานนโยบายและแผนสิ่งแวดล้อม กระทรวงทรัพยากรธรรมชาติและสิ่งแวดล้อม มีภาระงานทั้งสิ้น ๔ แผนงาน ได้แก่

- แผนงานที่ ๑ : การจัดตั้งหน่วยอนุรักษ์สิ่งแวดล้อมศิลปกรรมท้องถิ่น
 แผนงานที่ ๒ : การประกาศเขตอนุรักษ์สิ่งแวดล้อมศิลปกรรม
 แผนงานที่ ๓ : การอบรมสัมมนา เผยแพร่ความรู้เรื่องการอนุรักษ์สิ่งแวดล้อมศิลปกรรม
 แผนงานที่ ๔ : การจัดตั้งศูนย์รวบรวมข้อมูลเพื่อการอนุรักษ์สิ่งแวดล้อมศิลปกรรมและ
 แหล่งชุมชนโบราณ

หอวัฒนธรรมจังหวัดนครสวรรค์

จังหวัดนครสวรรค์มีบทบาทและความสำคัญ ทั้งในฐานะที่เป็นแหล่งชุมชนโบราณแหล่งวัฒนธรรม การละเล่นพื้นบ้าน แหล่งศิลปหัตถกรรม และแหล่งท่องเที่ยวตามธรรมชาติ แต่ยังคงขาดศูนย์กลางที่จะ ประชาสัมพันธ์เรื่องราวและบอกเล่าถึงความสำคัญเหล่านั้นให้เป็นที่แพร่หลายแม้แต่ชาวจังหวัดนครสวรรค์เองให้ ได้รับรู้ ด้วยเหตุนี้คณะอนุกรรมการวัฒนธรรมจังหวัดนครสวรรค์จึงมีมติให้จัดตั้งหอวัฒนธรรมจังหวัดนครสวรรค์ ขึ้นในบริเวณเนื้อที่ประมาณ ๕ ไร่ ด้านหน้าสถาบันราชภัฏนครสวรรค์โดยมีวัตถุประสงค์ ดังนี้

๑. เพื่อเป็นศูนย์ข้อมูลด้านประวัติศาสตร์ โบราณคดีและศิลปวัฒนธรรมของจังหวัดนครสวรรค์ ซึ่ง สามารถให้บริการการศึกษา ค้นคว้า วิจัย เรื่องราวของจังหวัดนครสวรรค์ ในด้านต่างๆ ได้เป็นอย่างดี อันจะเป็น การอนุรักษ์และเผยแพร่เรื่องราวของท้องถิ่น

๒. เพื่อเป็นศูนย์ข้อมูลการท่องเที่ยวของจังหวัดนครสวรรค์ ทำหน้าที่ในการประชาสัมพันธ์ แหล่ง ท่องเที่ยวและสถานที่สำคัญของจังหวัดนครสวรรค์แก่นักท่องเที่ยวที่เข้ามาใช้บริการ

๓. เพื่อเป็นสถานที่จัดแสดงนิทรรศการ การแสดงและกิจกรรมทางด้านศิลปวัฒนธรรมซึ่งนอกจากจะ เป็นการอนุรักษ์ศิลปวัฒนธรรมท้องถิ่นแล้วยังเป็นแหล่งท่องเที่ยวที่สำคัญของจังหวัดนครสวรรค์อีกแห่งหนึ่งด้วย สถาบันราชภัฏนครสวรรค์ในขณะนั้น ได้รับงบประมาณ ๘ ล้านบาท จากการท่องเที่ยวแห่งประเทศไทย เพื่อ จัดสร้างหอวัฒนธรรมจังหวัดนครสวรรค์ เพื่อเป็นอาคารเฉลิมพระเกียรติสมเด็จพระนางเจ้าสิริกิติ์ พระบรมราชินีนาถ เนื่องในวโรกาสที่ทรงเจริญพระชนมายุครบ ๕ รอบ ในวันที่ ๑๒ สิงหาคม ๒๕๓๕ อาคารนี้จึง เป็นศูนย์รวมจิตใจของพสกนิกรชาวนครสวรรค์ด้วย พร้อมกันนี้ได้ขอพระราชทานกราบบังคมทูลอัญเชิญเสด็จ สมเด็จพระเทพรัตนราชสุดาฯ สยามบรมราชกุมารี เสด็จพระราชดำเนินเป็นองค์ประธานในพิธีเปิดหอวัฒนธรรม จังหวัดนครสวรรค์ และทอดพระเนตรการจัดนิทรรศการ พัฒนาการ ของวัฒนธรรมจังหวัดนครสวรรค์ ในวันที่ ๑๗ สิงหาคม ๒๕๓๕ หอวัฒนธรรมประกอบด้วยห้องต่างๆ ดังนี้

๑. ห้องโสตฯ ใช้จัดนิทรรศการด้านศิลปวัฒนธรรมระยะยาวหมุนเวียนไปตามเนื้อหาและวัตถุประสงค์ ในรูปของศิลปวัตถุ ชิ้นส่วนโบราณสถาน เครื่องมือเครื่องใช้สมัยโบราณ ฯลฯ ทั้งที่พบในจังหวัดนครสวรรค์และ ส่วนอื่นๆ ของประเทศไทย

๒. ห้องนิมมานนรดี ใช้จัดนิทรรศการชั่วคราวเป็นระยะๆ เกี่ยวกับสภาพแวดล้อมต่างๆ และด้านการ ท่องเที่ยว

๓. ห้องบุญชู โรจนเสถียร ใช้สำหรับจัดการแสดงการเล่นพื้นบ้านฉายสไลด์ทางด้าน ศิลปวัฒนธรรมและการท่องเที่ยว ตลอดจนการประกวดกิจกรรม ด้านศิลปวัฒนธรรมและการอบรมสัมมนา

๔. ห้องศูนย์ข้อมูลท้องถิ่น สำหรับใช้บริการการศึกษา ค้นคว้า วิจัยเรื่องราว ของจังหวัดนครสวรรค์ ในด้านต่างๆ ตั้งแต่อดีตถึงปัจจุบันในรูปของ เอกสารตำรา งานวิจัย สมุดข่อย ใบลาน จดหมายเหตุ แผนที่ ภาพถ่าย สไลด์ เทปบันทึกเสียง และวีดีโอเทป

๕. ห้องประชาสัมพันธ์ ใช้เป็นสถานที่ติดต่อประสานงานของศูนย์วัฒนธรรมจังหวัดนครสวรรค์ และงานประชาสัมพันธ์ของหอวัฒนธรรม

๖. ห้องคูสิตา เป็นห้องที่ใช้เป็นที่ประทับของ สมเด็จพระเทพรัตนราชสุดาฯ สยามบรมราชกุมารี เมื่อเสด็จพระราชดำเนินเป็นองค์ประธานในพิธีเปิดหอวัฒนธรรม รักษาไว้ให้อยู่ในสภาพเดิม

ส่วนภายนอกอาคารประกอบด้วย ลานแสดงกลางแจ้งทางด้านหน้าของอาคารสำหรับจัดกิจกรรมหรือมหกรรมต่างๆ ทางด้านวัฒนธรรม เช่น การแสดงดนตรี การละเล่นพื้นบ้าน เป็นต้น

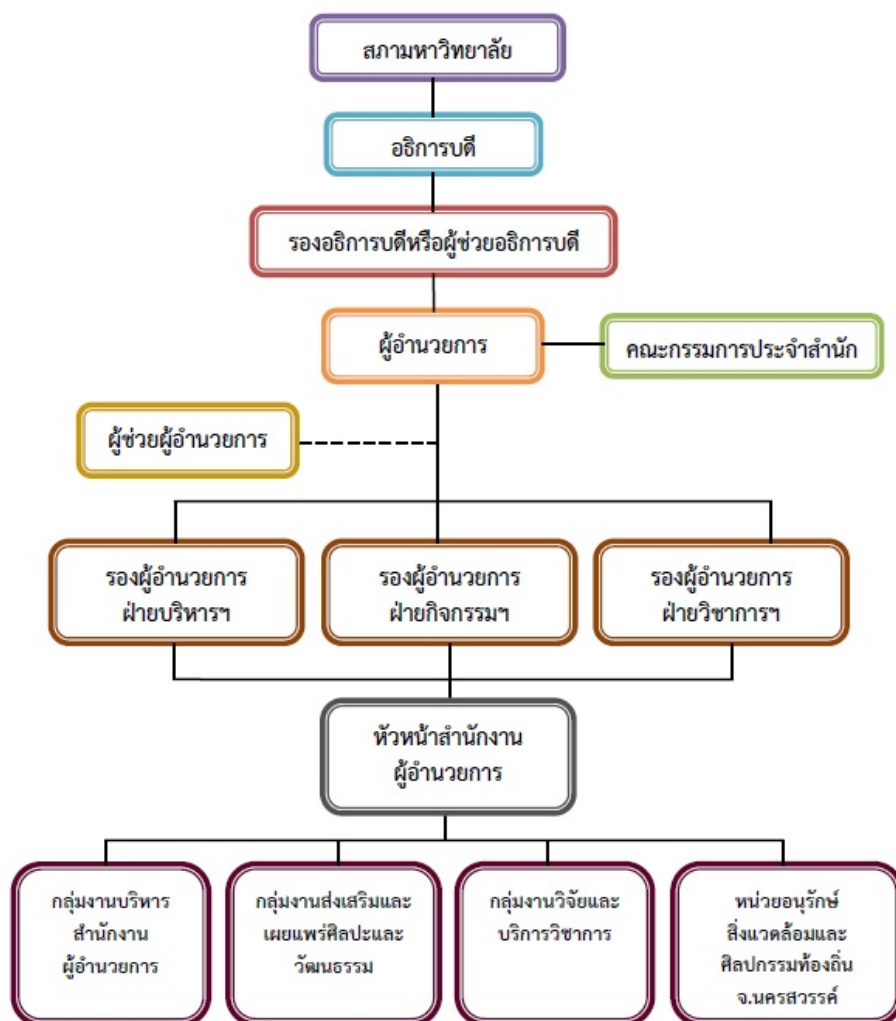
จังหวัดนครสวรรค์ได้มอบหมายให้สถาบันราชภัฏนครสวรรค์ในขณะนั้น เป็นผู้ดำเนินงานและดูแลหอวัฒนธรรม ซึ่งอยู่ในความดูแลและรับผิดชอบของสำนักศิลปวัฒนธรรมตามภาระหน้าที่ในสายงาน

สถานที่ตั้ง

สำนักศิลปะและวัฒนธรรม มหาวิทยาลัยราชภัฏนครสวรรค์ มีที่ทำการตั้งอยู่บริเวณส่วนหน้าของ มหาวิทยาลัยราชภัฏนครสวรรค์มีลักษณะเป็นอาคารสองชั้น จัดสร้างตามแบบสถาปัตยกรรมไทยประยุกต์ตรีมุข โครงสร้างคอนกรีตเสริมเหล็กหลังคามุงกระเบื้องและบริเวณใกล้เคียงมีอาคารหอวัฒนธรรมจังหวัดนครสวรรค์

โครงสร้างการบริหารงานสำนักศิลปะและวัฒนธรรม

สำนักศิลปะและวัฒนธรรม มหาวิทยาลัยราชภัฏนครสวรรค์ เป็นหน่วยงาน ตามโครงสร้างการบริหารงานของ มหาวิทยาลัยราชภัฏนครสวรรค์ โดยมีโครงสร้างการบริหารงาน ดังนี้



ปรัชญา

อนุรักษ์ พัฒนา และเผยแพร่ ความหลากหลายทางวัฒนธรรมของชุมชนต้นแม่น้ำเจ้าพระยา

วิสัยทัศน์

เป็นหน่วยงานในการแสวงหาและพัฒนาองค์ความรู้ทางวัฒนธรรมอย่างมีส่วนร่วม เพื่อให้ได้มาซึ่งอัตลักษณ์ และนำไปสู่การพัฒนาท้องถิ่นอย่างยั่งยืน

พันธกิจ

๑. บริการวิชาการที่ตอบสนองความต้องการแก่ท้องถิ่นและสังคมด้านศิลปะและวัฒนธรรม
๒. ทำนุบำรุงศิลปะและวัฒนธรรม ภูมิปัญญาท้องถิ่น และพัฒนาเทคโนโลยีทางวัฒนธรรม
๓. สืบสานโครงการอันเนื่องมาจากพระราชดำริ และฟื้นฟู อนุรักษ์สิ่งแวดล้อมธรรมชาติและศิลปกรรมท้องถิ่นของจังหวัดนครสวรรค์
๔. พัฒนาแนวทางการบริหารจัดการให้มีคุณภาพและได้มาตรฐานตามเกณฑ์คุณภาพการศึกษา

ประเด็นยุทธศาสตร์

๑. ให้บริการวิชาการ ถ่ายทอดเทคโนโลยีทางวัฒนธรรมที่มีคุณภาพแก่ท้องถิ่นและสังคม
๒. อนุรักษ์ พัฒนา ส่งเสริมและเผยแพร่ศิลปะและวัฒนธรรม และภูมิปัญญาท้องถิ่น
๓. สืบสานโครงการอันเนื่องมาจากพระราชดำริ และฟื้นฟู อนุรักษ์สิ่งแวดล้อมธรรมชาติและศิลปกรรมท้องถิ่นของจังหวัดนครสวรรค์ให้มีความเหมาะสม
๔. กำหนดแนวทางการบริหารจัดการที่มีคุณภาพได้มาตรฐาน โปร่งใส ด้วยหลักธรรมาภิบาล

เป้าประสงค์

๑. หน่วยงานและบุคคลภายนอกได้รับการบริการวิชาการทางด้านศิลปะและวัฒนธรรมที่มีคุณภาพ สอดคล้องกับความต้องการของท้องถิ่นและสังคม
๒. มีการอนุรักษ์ พัฒนา ส่งเสริมและเผยแพร่ศิลปะและวัฒนธรรม ภูมิปัญญาชาวบ้าน เพื่อการเรียนรู้ และสร้างสรรค์
๓. มีการสืบสานโครงการอันเนื่องมาจากพระราชดำริ และสิ่งแวดล้อมธรรมชาติและศิลปกรรมท้องถิ่นของจังหวัดนครสวรรค์ ได้รับการอนุรักษ์ ฟื้นฟู ให้มีความเหมาะสมกับลักษณะทางกายภาพ
๔. มีระบบบริหารจัดการที่มีคุณภาพได้มาตรฐานตามเกณฑ์คุณภาพการศึกษา ยอดหลัก ธรรมาภิบาล

วัตถุประสงค์

๑. เพื่อให้บริการวิชาการที่มีคุณภาพตอบสนองความต้องการของท้องถิ่นและสังคมในด้านศิลปะและวัฒนธรรม
๒. เพื่ออนุรักษ์ พัฒนา ส่งเสริมและเผยแพร่การดำเนินงานด้านศิลปะและวัฒนธรรม และภูมิปัญญาชาวบ้าน
๓. เพื่อสืบสานโครงการอันเนื่องมาจากพระราชดำริ และโครงการอนุรักษ์สิ่งแวดล้อมธรรมชาติและศิลปกรรมในท้องถิ่นของจังหวัดนครสวรรค์
๔. เพื่อให้การบริหารงานเป็นไปอย่างถูกต้อง รวดเร็ว และมีประสิทธิภาพ

บทที่ ๓ แนวทางการบริหารความเสี่ยง

แนวทางการบริหารความเสี่ยง

สำนักศิลปะและวัฒนธรรม เป็นหน่วยงานหนึ่งภายใต้มหาวิทยาลัยราชภัฏนครสวรรค์ ซึ่งได้ยึดถือแนวทางการดำเนินงานเช่นเดียวกับระดับมหาวิทยาลัย ได้ปฏิบัติตามมาตรฐานการประกันคุณภาพการศึกษา ตัวบ่งชี้ที่ ๕.๑ การบริหารของสถาบันเพื่อการกำกับติดตามผลลัพธ์ตามพันธกิจกลุ่มสถาบัน และเอกลักษณ์ของสถาบัน ข้อ ๓ ดำเนินงานตามแผนบริหารความเสี่ยงที่เป็นผลจากการวิเคราะห์และระบุปัจจัยเสี่ยงที่เกิดขึ้นจากปัจจัยภายนอกหรือปัจจัยที่ไม่สามารถควบคุมได้ที่ส่งผลกระทบต่อการทำงานตามพันธกิจของสำนักและให้ระดับความเสี่ยงลดลงจากเดิม

กรอบนโยบายการบริหารความเสี่ยง

มหาวิทยาลัยราชภัฏนครสวรรค์มีระบบในการบริหารความเสี่ยงและการควบคุมภายในโดยการบริหารปัจจัย และควบคุมกิจกรรม รวมทั้งกระบวนการดำเนินงานต่างๆ เพื่อลดมูลเหตุของแต่ละโอกาสที่มหาวิทยาลัยจะเกิดความเสียหายให้ระดับความเสี่ยงและขนาดของความเสียหายที่จะเกิดขึ้นในอนาคตอยู่ในระดับที่ยอมรับได้ โดยคำนึงถึงการบรรลุเป้าหมายของมหาวิทยาลัย จึงได้กำหนดระดับการบริหารความเสี่ยงและการควบคุมภายในไว้ ๒ ระดับ คือ ระดับมหาวิทยาลัย และระดับคณะ/สำนัก/วิทยาลัย ดังนี้

๑. ระดับมหาวิทยาลัย: “ระดับหน่วยรับตรวจ” ตามคำนิยามในระเบียบคณะกรรมการตรวจเงินแผ่นดินว่าด้วยการกำหนดมาตรฐานการควบคุมภายใน พ.ศ. ๒๕๔๔ ซึ่งการดำเนินการในระดับนี้รับผิดชอบโดยคณะกรรมการบริหารความเสี่ยงและเจ้าหน้าที่อาวุโสระดับมหาวิทยาลัย ซึ่งประกอบด้วยผู้บริหารระดับสูงที่รับผิดชอบในแต่ละพันธกิจหลักของมหาวิทยาลัย และผู้บริหารระดับสูงของคณะ/สำนัก/วิทยาลัย ดำเนินการภายใต้การกำกับดูแลของอธิการบดี คณะกรรมการตรวจสอบประจำมหาวิทยาลัย และสภามหาวิทยาลัยราชภัฏนครสวรรค์

๒. ระดับคณะ/สำนัก/วิทยาลัย: “ระดับส่วนงานย่อย” ตามคำนิยามในระเบียบคณะกรรมการตรวจเงินแผ่นดินว่าด้วยการกำหนดมาตรฐานการควบคุมภายใน พ.ศ. ๒๕๔๔ หมายถึง หน่วยงาน หรือกิจการที่ได้รับเงินอุดหนุน หรือทรัพย์สินลงทุนจากหน่วยรับตรวจ (มหาวิทยาลัย) เป็นหน่วยงานระดับต่ำกว่าหน่วยรับตรวจตามระเบียบฯซึ่งอาจใช้ชื่อ “ส่วนงาน” “หน่วยงานย่อย” “กิจกรรม” หรือเรียกชื่ออย่างอื่น เช่น สำนัก กอง ฝ่าย หรือแผนกที่ย่อยมาจากหน่วยงาน ทั้งนี้ขึ้นอยู่กับลักษณะของโครงสร้างองค์กร ซึ่งการดำเนินการในระดับนี้รับผิดชอบโดยคณะกรรมการที่คณะ/สำนัก/วิทยาลัย แต่งตั้งขึ้น ดำเนินการภายใต้การกำกับดูแลของคณบดี/ผู้อำนวยการ

โครงสร้างการบริหารความเสี่ยง

สำนักศิลปะและวัฒนธรรม มหาวิทยาลัยราชภัฏนครสวรรค์ กำหนดการบริหารความเสี่ยง โดยมีการแต่งตั้งคณะกรรมการควบคุมภายใน และคณะกรรมการบริหารความเสี่ยงสำนักศิลปะและวัฒนธรรม ประจำปีงบประมาณ ๒๕๖๑ ตามคำสั่งที่ ๐๑๔/๒๕๖๑ ลงวันที่ ๒ พฤษภาคม พ.ศ. ๒๕๖๑ เพื่อให้การดำเนินการด้านบริหารความเสี่ยงและควบคุมภายใน สำนักศิลปะและวัฒนธรรม มหาวิทยาลัยราชภัฏนครสวรรค์เป็นไปตามระเบียบคณะกรรมการตรวจเงินแผ่นดินว่าด้วยการกำหนดมาตรฐานการควบคุมภายใน พ.ศ. ๒๕๔๔ และเกณฑ์

การประเมินคุณภาพการศึกษาภายในสถานศึกษา ระดับอุดมศึกษา พ.ศ. ๒๕๖๒ แต่งตั้งให้ผู้ดำรงตำแหน่งและผู้มี
นามต่อไปนี้เป็นคณะกรรมการบริหารความเสี่ยงและควบคุมภายใน

๑. อาจารย์ภาสกร วรอาจ	ประธานกรรมการ
๒. อาจารย์ชุนษิตา นาคภพ	กรรมการ
๓. รศ.พระราชประเวศ อชิโนบุญวัฒน์	กรรมการ
๔. อาจารย์ธีรพร พรหมมาศ	กรรมการ
๕. ผศ.ดร.เพียงพิศ ชะโกทอง	กรรมการ
๖. อาจารย์ทัศนีย์พร วิศาลสุวรรณกร	กรรมการ
๗. นางสาวชญกร สาทประสิทธิ์	กรรมการและเลขานุการ
๘. นางสาวศุภรสวรรค์ ร่อเพ็ชร	ผู้ช่วยเลขานุการ

อำนาจหน้าที่ความรับผิดชอบ

๑. นำนโยบาย การบริหารความเสี่ยง/การควบคุมภายในสู่การปฏิบัติ
๒. รวบรวม/ระบุ/วิเคราะห์/ประเมินความเสี่ยงภายในหน่วยงานของตน
๓. จัดทำแผนป้องกันหรือลดความเสี่ยง/การควบคุมภายใน
๔. เสนอมาตรการป้องกันความเสี่ยง/การควบคุมภายใน
๕. เสนอรายงานผลการบริหารความเสี่ยง/การควบคุมภายในต่อผู้อำนวยการสำนักฯ

บทที่ ๔ กระบวนการบริหารความเสี่ยง

ตามแนวทางการดำเนินงานของมหาวิทยาลัยราชภัฏนครสวรรค์ได้กำหนดกระบวนการบริหารความเสี่ยง และการควบคุมภายใน ที่ใช้ในการระบุ วิเคราะห์ ประเมิน และจัดระดับความเสี่ยงที่มีผลกระทบต่อการบรรลุ วัตถุประสงค์ของการดำเนินภารกิจและการบริหารจัดการของมหาวิทยาลัย ตามสภาพแวดล้อมของมหาวิทยาลัย เพื่อจัดการความเสี่ยงโดยกำหนดแนวทางการควบคุม เพื่อป้องกันหรือลดความเสี่ยงให้อยู่ในระดับที่ยอมรับได้ ซึ่งกระบวนการดังกล่าวนี้จะสำเร็จได้ ต้องมีการสื่อสารให้คนในองค์กรมีความรู้ ความเข้าใจในทิศทางเดียวกัน โดยกระบวนการบริหารความเสี่ยงและการควบคุมภายใน เป็น ๖ กระบวนการ ดังนี้

- ๑) การกำหนดวัตถุประสงค์ของมหาวิทยาลัย
 - ๒) การประเมินความเสี่ยง
 - ๓) การระบุความเสี่ยง
 - ๔) การจัดการความเสี่ยง
 - ๕) การติดตามประเมินผลการจัดการความเสี่ยง
 - ๖) การจัดทำรายงานการบริหารความเสี่ยงและการควบคุมภายใน
- ทั้งนี้ สามารถแสดงรายละเอียดได้ดังต่อไปนี้

๑. การกำหนดวัตถุประสงค์ของมหาวิทยาลัย

มหาวิทยาลัยได้กำหนดวัตถุประสงค์ จำแนกตามพันธกิจ ๔ ด้าน (การผลิตบัณฑิต การวิจัย การบริการ วิชาการและการทำนุบำรุงศิลปวัฒนธรรม) และการบริหารจัดการด้านต่างๆ ของมหาวิทยาลัย โดยสาระสำคัญของการบริหารความเสี่ยง

๑. การบริหารความเสี่ยงเป็นการพิจารณาความเสี่ยงภาพใหญ่ ในเชิงนโยบายของมหาวิทยาลัย
๒. ประเด็นความเสี่ยงที่นำมาพิจารณาควรมองถึงเหตุการณ์ในอนาคตที่มีโอกาสเกิดขึ้นและส่งผลกระทบต่อมหาวิทยาลัยด้านชื่อเสียง คุณภาพการศึกษา รวมถึงความสูญเสียทางด้านชีวิต บุคลากรและทรัพย์สินของมหาวิทยาลัยเป็นสำคัญ
๓. จุดเน้นในการบริหารความเสี่ยงของมหาวิทยาลัย
 - ภาพลักษณ์/ชื่อเสียง
 - ความยั่งยืนขององค์กร
๔. แผนการบริหารความเสี่ยง ต้องมี ๒ แผน คือ
 - แผนป้องกันความเสี่ยงที่ครอบคลุมทุกด้าน
 - แผนแก้ไขเพื่อลดความรุนแรงของความเสี่ยง กรณีเกิดความเสี่ยง
๕. ต้องมีการประเมินผลการบริหารความเสี่ยง โดยการกำหนดตัวชี้วัดผลลัพธ์การดำเนินงานตามแผนการบริหารความเสี่ยง
๖. การควบคุมภายในมีข้อแตกต่างจากการบริหารความเสี่ยงในส่วนที่ การควบคุมภายใน พิจารณาในรายละเอียดของกิจกรรม หรือการดำเนินงานตามกระบวนการที่กำหนด

๒. การประเมินความเสี่ยง

กระบวนการประเมินความเสี่ยง ประกอบด้วย การระบุความเสี่ยง และการวิเคราะห์ความเสี่ยงให้ทราบระดับความเสี่ยง จากโอกาสและผลกระทบของความเสี่ยง เพื่อจัดลำดับความเสี่ยงที่เกิดขึ้นขององค์กร สำหรับประกอบการพิจารณาจัดการความเสี่ยงที่มีความเหมาะสม และค้ำค่าในการดำเนินการควบคุมต่อไป

๓. การระบุความเสี่ยง

เพื่อให้การระบุความเสี่ยง ที่จะก่อให้เกิดความผิดพลาด ความเสียหาย และมีผลกระทบ หรือทำให้การดำเนินงานไม่ประสบความสำเร็จตามวัตถุประสงค์และเป้าหมายขององค์กร ครอบคลุมทุกพันธกิจ และการดำเนินงานด้านการบริหารจัดการของมหาวิทยาลัย รวมทั้งสอดคล้องกับตัวบ่งชี้การประกันคุณภาพการศึกษา มหาวิทยาลัยได้กำหนดกรอบประเด็นความเสี่ยง จำแนกได้เป็น ๖ ด้าน โดยได้จำแนกประเด็นความเสี่ยงย่อยที่คาดว่าจะเกิดขึ้น เพื่อเป็นแนวทางให้คณะได้ดำเนินการดังนี้

ด้านที่ ๑ กลยุทธ์ของสถาบัน

ด้านที่ ๒ ความเสี่ยงด้านทรัพยากร (การเงิน งบประมาณ ระบบเทคโนโลยีสารสนเทศ อาคารสถานที่)

ด้านที่ ๓ ความเสี่ยงด้านนโยบาย กฎหมาย ระเบียบ ข้อบังคับ

ด้านที่ ๔ ความเสี่ยงด้านการปฏิบัติงาน

ด้านที่ ๕ ความเสี่ยงด้านบุคลากรและความเสี่ยงด้านธรรมาภิบาล

ด้านที่ ๖ ความเสี่ยงจากปัจจัยภายนอกที่มากระทบ

การวิเคราะห์ความเสี่ยง

วิเคราะห์ความเสี่ยงที่มีผลกระทบต่อการบรรลุวัตถุประสงค์ขององค์กร จะต้องพิจารณาระดับโอกาสที่จะเกิดความเสี่ยง (Likelihood: L) และระดับความรุนแรงของผลกระทบความเสี่ยง (Impact: I) หากเกิดเสี่ยงนั้น เพื่อหาระดับของความเสี่ยง (Degree of Risk: D) ตามสูตร $D = L \times I$

มหาวิทยาลัยได้กำหนดประเด็นโอกาสที่จะเกิดความเสี่ยง ประเด็นความรุนแรงของผลกระทบความเสี่ยง และ Risk Matrix เพื่อให้คณะใช้เป็นแนวทางในการวิเคราะห์ความเสี่ยงตามลักษณะของความเสี่ยงที่พบในหน่วยงาน

ระดับความเสี่ยง แสดง Risk Matrix สำหรับวัดระดับของความเสี่ยง

ผลกระทบของความเสี่ยง	5	10	15	20	25
	4	8	12	16	20
	3	6	9	12	15
	2	4	6	8	10
	1	2	3	4	5
	โอกาสที่จะเกิดความเสี่ยง				

โดย ระดับความเสี่ยงจำแนกตามสีใน Risk Matrix เป็น ๔ ระดับดังนี้

สูงมาก	สูง	ปานกลาง	ต่ำ
--------	-----	---------	-----

๔. การจัดการความเสี่ยง

การจัดการความเสี่ยงเป็นการพิจารณาเลือกวิธีการจัดการกับเหตุการณ์ความเสี่ยงที่จะเกิดขึ้นโดยผู้บริหารของหน่วยงาน (พิจารณาจัดการความเสี่ยงที่มีระดับความเสี่ยงในระดับสูงเป็นอันดับแรก) ทั้งนี้ ในการพิจารณาเลือกวิธีการจัดการความเสี่ยง หน่วยงานต้องคำนึงถึงสิ่งต่อไปนี้

- ๑) ศึกษาความเป็นไปได้และค่าใช้จ่ายของแต่ละทางเลือก
 - ๒) วิเคราะห์ถึงผลได้ผลเสียของแต่ละทางเลือก
- (๑) ผลได้ คือผลลัพธ์ที่เกิดขึ้นเมื่อนำมาตรการนั้นมาใช้ลดความเสี่ยง อาจเกิดขึ้นในทันที หรือในระยะยาว
- (๒) ผลเสีย ได้แก่ ต้นทุน เวลา หรือความสะดวกที่เสียไป รวมไปถึงความเสี่ยงที่อาจเกิดขึ้นได้ในอนาคตซึ่งวิธีการจัดการกับความเสี่ยงโดยทั่วไปมี ดังนี้

วิธีการบริหาร/จัดการความเสี่ยงตามแนวคิด ๔T



ทางเลือกหรือกลยุทธ์ในการจัดการความเสี่ยงแบ่งได้ ๔ แนวทางหลัก คือ

๑) การยอมรับ (Take, Accept) หมายถึง การที่ความเสี่ยงนั้นสามารถยอมรับได้ภายใต้การควบคุมที่มีอยู่ในปัจจุบันซึ่งไม่ต้องดำเนินการใดๆ เช่น กรณีที่มีความเสี่ยงในระดับไม่รุนแรงและไม่คุ้มค่าที่จะดำเนินการใดๆ ให้ขออนุมัติหลักการรับความเสี่ยงไว้และไม่ดำเนินการใดๆ

๒) การควบคุม (Treat) คือ ความเสี่ยงที่ยอมรับได้แต่ต้องมีการแก้ไขเกี่ยวกับการควบคุมที่มีอยู่ในปัจจุบันเพื่อให้มีการควบคุมที่เพียงพอและเหมาะสม เช่น การปรับปรุงกระบวนการดำเนินงาน การจัดอบรมเพิ่มทักษะในการทำงานให้กับพนักงานและการจัดทำคู่มือการปฏิบัติงาน เป็นต้น

๓) การยกเลิก (Terminate) หรือหลีกเลี่ยง (Avoid) คือ ความเสี่ยงที่ไม่สามารถยอมรับและต้องจัดการให้ความเสี่ยงนั้นไปอยู่นอกเงื่อนไขการดำเนินงาน โดยมีวิธีการจัดการความเสี่ยงในกลุ่มนี้ เช่น การหยุดดำเนินงานหรือกิจกรรมที่ก่อให้เกิดความเสี่ยงนั้น การเปลี่ยนแปลงวัตถุประสงค์ในการดำเนินงาน การลดขนาดของงานที่จะดำเนินการหรือกิจกรรมลง เป็นต้น

๔) การโอนความเสี่ยง (Transfer) หรือ แบ่ง (Share) คือ ความเสี่ยงที่สามารถโอนไปให้ผู้อื่นได้เช่น การจ้างบุคคลภายนอกหรือการจ้างบริษัทภายนอกมาจัดการในงานบางอย่างแทน เช่น งานรักษาความปลอดภัย เป็นต้น

การกำหนดกิจกรรมควบคุม: กำหนดแผนการควบคุม

นโยบาย แนวทาง หรือขั้นตอนปฏิบัติต่างๆ ที่กำหนดขึ้นเป็นกิจกรรมการควบคุมเพื่อลดความเสี่ยง และทำให้การดำเนินงานบรรลุวัตถุประสงค์ ต้องคำนึงถึงสิ่งต่างๆ ต่อไปนี้

๑) ภายใต้แนวทางต่างๆ ที่เลือกนั้น จะประกอบไปด้วยกิจกรรมต่างๆ ที่กำหนดขึ้นเพื่อที่จะตอบสนองต่อความเสี่ยง

๒) กิจกรรมควบคุมในต้องประกอบด้วยความคิดริเริ่มใหม่ๆ และกิจกรรมที่ช่วยลดความน่าจะเป็นที่เหตุการณ์ที่เป็นความเสี่ยงจะเกิดขึ้นหรือลดความเสียหายเมื่อเหตุการณ์นั้นได้เกิดขึ้น การกำหนดกิจกรรมควบคุมจึงมีความครอบคลุมการดำเนินงานในทุกๆ ด้านของมหาวิทยาลัย

๓) กำหนดตัวผู้รับผิดชอบในแต่ละกิจกรรม ระยะเวลาในการปฏิบัติ และควรวิเคราะห์ต้นทุนและผลประโยชน์ของกิจกรรม ซึ่งประกอบด้วยค่าใช้จ่ายสำหรับกิจกรรม และระดับความเสี่ยงที่คงเหลือจากการปฏิบัติกิจกรรมด้วย

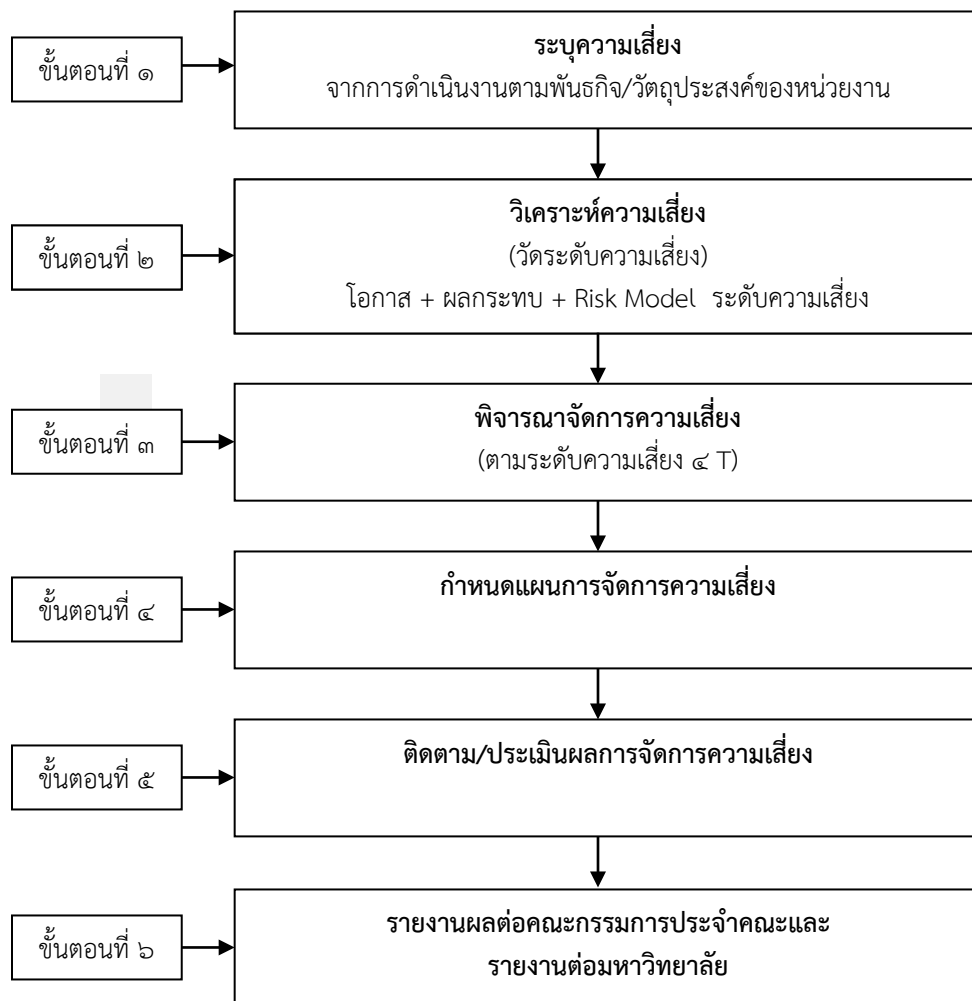
๕. การติดตามและประเมินผลการจัดการความเสี่ยง

นโยบายการติดตามและประเมินผลการจัดการความเสี่ยง เพื่อให้มั่นใจว่าการบริหารความเสี่ยงและการควบคุมภายในเป็นไปอย่างมีประสิทธิภาพสามารถตอบสนองต่อการเปลี่ยนแปลงได้ทันกาล โดยกำหนดให้มีการติดตามผลเป็นรายครั้ง (Separate Monitoring) ทุก ๖ เดือน และประเมินผลทุกสิ้นปี ทั้งนี้ การติดตามผลในระหว่างการปฏิบัติงาน (Ongoing Monitoring) คณะดำเนินการโดยให้เป็นการติดตามที่รวมอยู่ในการดำเนินงานต่างๆ ตามปกติของหน่วยงาน และเมื่อการติดตามผลพบสิ่งนี้อาจจะก่อให้เกิดความผิดพลาด หรือพบโอกาสในการพัฒนาให้ดีขึ้นเพื่อการบรรลุวัตถุประสงค์ขององค์กรจะต้องมีการรายงานความบกพร่อง(Reporting Deficiencies) ให้ผู้บริหารทราบ

๖. การจัดทำรายงานการบริหารความเสี่ยง

ตามมติที่ประชุมคณะกรรมการประจำสำนักศิลปะและวัฒนธรรม เห็นชอบให้คณะกรรมการบริหารความเสี่ยง รายงานผลการบริหารความเสี่ยงระดับคณะต่อที่ประชุมคณะกรรมการประจำคณะเป็นรายไตรมาส และ รายงานผลการบริหารความเสี่ยงต่อมหาวิทยาลัย ๖ เดือนต่อครั้ง

แสดงขั้นตอนกระบวนการและรายงานการบริหารความเสี่ยง สำนักศิลปะและวัฒนธรรม



บทที่ ๕
แผนบริหารความเสี่ยง สำนักศิลปะและวัฒนธรรม มหาวิทยาลัยราชภัฏนครสวรรค์
ประจำปีงบประมาณ ๒๕๖๒

จากการประชุมคณะกรรมการบริหารความเสี่ยงสำนักศิลปะและวัฒนธรรม มีการวิเคราะห์ปัจจัยความเสี่ยง ผลกระทบ และแนวทางการป้องกันความเสี่ยง สำนักศิลปะและวัฒนธรรม มหาวิทยาลัยราชภัฏนครสวรรค์ เพื่อกำหนดแผนการบริหารความเสี่ยง ประจำปีงบประมาณ ๒๕๖๒ ตามประเด็นยุทธศาสตร์ ดังนี้

การวิเคราะห์ปัจจัยความเสี่ยง ผลกระทบ และแนวทางการป้องกันความเสี่ยง
สำนักศิลปะและวัฒนธรรม มหาวิทยาลัยราชภัฏนครสวรรค์
ประจำปีงบประมาณ ๒๕๖๒

ตารางวิเคราะห์ปัจจัยความเสี่ยง ผลกระทบ และแนวทางการป้องกันความเสี่ยง ปีงบประมาณ ๒๕๖๒
สำนักศิลปะและวัฒนธรรม มหาวิทยาลัยราชภัฏนครสวรรค์

RM๑_NSRU

ประเด็นยุทธศาสตร์ที่ : ๑ แสวงหา อนุรักษ์ สืบสาน และเป็นแหล่งข้อมูลด้านศิลปวัฒนธรรม และภูมิปัญญาท้องถิ่น

เป้าประสงค์ที่ : ๑ มีการแสวงหา อนุรักษ์ สืบสาน และเป็นแหล่งข้อมูลด้านศิลปวัฒนธรรม และภูมิปัญญาท้องถิ่น เพื่อการเรียนรู้

สอดคล้องกับประเด็นยุทธศาสตร์มหาวิทยาลัย ประเด็นยุทธศาสตร์ที่ : ๒ การสร้างสรรค์การวิจัย พัฒนานวัตกรรมและพันธกิจสัมพันธ์เพื่อการพัฒนาท้องถิ่นอย่างยั่งยืน

ความเสี่ยง	ปัจจัยเสี่ยง	ระดับความเสี่ยง (คะแนน)			แนวทางการป้องกัน/ แก้ไขความเสี่ยง	การตอบสนอง ความเสี่ยง	ระยะเวลา/ ผู้รับผิดชอบ	หมายเหตุ
		โอกาส	ความ รุนแรง	ระดับ				
ด้านที่ ๒ ความเสี่ยงด้านทรัพยากร (การเงิน งบประมาณ ระบบเทคโนโลยีสารสนเทศ อาคารสถานที่)								
สิ่งของอาคารหอ วัฒน ธรรม จั ง ห วัต นครสวรรค์ เกิด การ ชำ รุด เสียหาย	๑.๒.๑ ป้ายสัญลักษณ์ “สก” หน้าจั่ว อาคารหอวัฒนธรรม จังหวัดนครสวรรค์ เกิดความ ชำรุดเสียหาย อาจทำให้เกิด อันตรายต่อผู้เข้าเยี่ยมชม	๔	๔	๑๖ สูง มาก	๑. ให้เจ้าหน้าที่บุคลากรของสำนักหมั้น ตรวจตราอาคารหอวัฒนธรรม จังหวัด นครสวรรค์ ๒. แจ้งไปยังมหาวิทยาลัย เพื่อให้ฝ่าย อาคารสถานที่เข้ามาดูแล และประเมิน ความเสียหาย ๓. จัดตั้งงบประมาณในการซ่อมแซมป้าย สัญลักษณ์ “สก” หน้าจั่ว อาคารหอ วัฒนธรรม จังหวัดนครสวรรค์ เพื่อลดความ เสียหายของสิ่งของ และอันตรายที่อาจจะ เกิดขึ้น	<input type="checkbox"/> การหลีกเลี่ยง <input checked="" type="checkbox"/> การลด/ควบคุม <input type="checkbox"/> การยอมรับ <input type="checkbox"/> การถ่ายโอน ความเสี่ยง	ปีงบประมาณ ๒๕๖๒/ ผู้อำนวยการ รองผู้อำนวยการ หัวหน้ากลุ่มงาน เจ้าหน้าที่ บุคลากร	
สิ่งของที่จัดเก็บ ภายในอาคาร หอวัฒน ธรรม จั ง ห วัต	๑.๒.๒ วัตถุโบราณที่จัดเก็บ ภายในอาคารหอวัฒนธรรม จังหวัดนครสวรรค์อาจเกิด การชำรุดเสียหายจากการจับ	๓	๔	๑๒ สูง	๑. ติดป้ายแจ้งเตือนห้ามจับเพื่อป้องกันวัตถุ โบราณชำรุดเสียหาย ๒. ให้เจ้าหน้าที่บุคลากรของสำนักหมั้น ตรวจตราวัตถุโบราณภายในอาคารหอ	<input type="checkbox"/> การหลีกเลี่ยง <input checked="" type="checkbox"/> การลด/ควบคุม <input type="checkbox"/> การยอมรับ <input type="checkbox"/> การถ่ายโอน	ปีงบประมาณ ๒๕๖๒/ ผู้อำนวยการ รองผู้อำนวยการ	

ความเสี่ยง	ปัจจัยเสี่ยง	ระดับความเสี่ยง (คะแนน)			แนวทางการป้องกัน/ แก้ไขความเสี่ยง	การตอบสนอง ความเสี่ยง	ระยะเวลา/ ผู้รับผิดชอบ	หมายเหตุ
		โอกาส	ความ รุนแรง	ระดับ				
นครสวรรค์อาจ เกิดการชำรุด เสียหาย					วัฒนธรรม จังหวัดนครสวรรค์ ๓. จัดตั้งงบประมาณในการจัดทำทะเบียน วัตถุดิจิทัล เพื่อช่วยลดความเสียหายของ วัตถุโบราณ	ความเสี่ยง	หัวหน้ากลุ่มงาน เจ้าหน้าที่ บุคลากร	
การดำเนินงาน ไม่บรรลุตาม เป้าหมายที่ตั้งไว้	๑.๒.๓ การสนับสนุน งบประมาณไม่เพียงพอในการ พัฒนาอาคารหอวัฒนธรรม จังหวัดนครสวรรค์	๓	๓	๙ ปาน กลาง	๑. สร้างความร่วมมือกับหน่วยงานภายนอก เพื่อสนับสนุนการดำเนินกิจกรรม/โครงการ ของสำนักฯ ๒. จัดกิจกรรม/โครงการที่หารายได้ให้กับ สำนักฯ ๓. ของงบประมาณสนับสนุนจากหน่วยงาน ภายนอก	<input type="checkbox"/> การหลีกเลี่ยง <input checked="" type="checkbox"/> การลด/ควบคุม <input type="checkbox"/> การยอมรับ <input type="checkbox"/> การถ่ายโอน ความเสี่ยง	ปีงบประมาณ ๒๕๖๒/ ผู้อำนวยการ รองผู้อำนวยการ หัวหน้าสำนักงาน ผู้อำนวยการ	
ด้านที่ ๖ ความเสี่ยงจากปัจจัยภายนอกที่มากกระทบ								
ศิลปะและ วัฒนธรรมชุมชน ท้องถิ่นที่กำลัง จะสูญหายไป	๑.๖.๑ ขาดการสืบทอด การ รวบรวมข้อมูลศิลปะและ วัฒนธรรมชุมชนท้องถิ่น รำ กลองยาว	๔	๕	๒๐ สูง มาก	๑. ลงพื้นที่ภาคสนามเพื่อศึกษาข้อมูลรำ กลองยาว ๒. สัมภาษณ์ข้อมูลรำกลองยาวจากแหล่ง ชุมชน เพื่อเก็บเป็นข้อมูลความรู้ ๓. จัดโครงการเกี่ยวกับการรวบรวมข้อมูล การรำกลองยาว เพื่อรวบรวมองค์ความรู้ ๔. จัดเก็บข้อมูลองค์ความรู้ผ่านการบันทึก วิดีโอ	<input type="checkbox"/> การหลีกเลี่ยง <input checked="" type="checkbox"/> การลด/ควบคุม <input type="checkbox"/> การยอมรับ <input type="checkbox"/> การถ่ายโอน ความเสี่ยง	ปีงบประมาณ ๒๕๖๒/ ผู้อำนวยการ รองผู้อำนวยการ หัวหน้ากลุ่มงาน กลุ่มงานส่งเสริม และเผยแพร่ ศิลปะและ วัฒนธรรม	
	๑.๖.๒ ขาดการสืบทอด การ	๔	๕	๒๐	๑. ลงพื้นที่ภาคสนามเพื่อศึกษาข้อมูลต้น	<input type="checkbox"/> การหลีกเลี่ยง	ปีงบประมาณ	

ความเสี่ยง	ปัจจัยเสี่ยง	ระดับความเสี่ยง (คะแนน)			แนวทางการป้องกัน/ แก้ไขความเสี่ยง	การตอบสนอง ความเสี่ยง	ระยะเวลา/ ผู้รับผิดชอบ	หมายเหตุ
		โอกาส	ความ รุนแรง	ระดับ				
	รวบรวมข้อมูลศิลปะและ วัฒนธรรมชุมชนท้องถิ่น เต็ม กำไรเดียว			สูง มาก	กำไรเดียว ๒. สัมภาษณ์ข้อมูลเต็มกำไรเดียวจากแหล่ง ชุมชน เพื่อเก็บเป็นข้อมูลความรู้ ๓. จัดโครงการเกี่ยวกับการรวบรวมข้อมูล การเต็มกำไรเดียว เพื่อรวบรวมองค์ความรู้ ๔. จัดเก็บข้อมูลองค์ความรู้ผ่านการบันทึก วิดีโอ	<input checked="" type="checkbox"/> การลด/ควบคุม <input type="checkbox"/> การยอมรับ <input type="checkbox"/> การถ่ายโอน ความเสี่ยง	๒๕๖๒/ ผู้อำนวยการ รองผู้อำนวยการ หัวหน้ากลุ่มงาน กลุ่มงานส่งเสริม และเผยแพร่ ศิลปะและ วัฒนธรรม	

ตารางวิเคราะห์ปัจจัยความเสี่ยง ผลกระทบ และแนวทางการป้องกันความเสี่ยง ปีงบประมาณ ๒๕๖๒
สำนักศิลปะและวัฒนธรรม มหาวิทยาลัยราชภัฏนครสวรรค์

RM๑_NSURU

ประเด็นยุทธศาสตร์ที่ : ๔ กำหนดแนวทางการบริหารจัดการที่มีคุณภาพได้มาตรฐานตามเกณฑ์การประกันคุณภาพการศึกษา โปร่งใส ด้วยหลักธรรมาภิบาล

เป้าประสงค์ที่ : ๔ มีระบบบริหารจัดการที่ดีมีคุณภาพได้มาตรฐานตามเกณฑ์การประกันคุณภาพการศึกษา โปร่งใส ยึดหลักธรรมาภิบาล

สอดคล้องกับประเด็นยุทธศาสตร์มหาวิทยาลัย ประเด็นยุทธศาสตร์ที่ : ๔ การพัฒนาประสิทธิภาพของระบบบริหารจัดการให้เป็นมหาวิทยาลัยแห่งนวัตกรรมเพื่อการพัฒนาท้องถิ่น

ความเสี่ยง	ปัจจัยเสี่ยง	ระดับความเสี่ยง (คะแนน)			แนวทางการป้องกัน/ แก้ไขความเสี่ยง	การตอบสนอง ความเสี่ยง	ระยะเวลา/ ผู้รับผิดชอบ	หมายเหตุ
		โอกาส	ความ รุนแรง	ระดับ				
ด้านที่ ๒ ความเสี่ยงด้านทรัพยากร (การเงิน งบประมาณ ระบบเทคโนโลยีสารสนเทศ อาคารสถานที่)								
ครุภัณฑ์ไม่สามารถใช้งานได้	๔.๒.๑ ความเสื่อมสภาพของครุภัณฑ์เนื่องจากการใช้งาน ซึ่งส่งผลกระทบต่อปฏิบัติงาน	๓	๔	๑๒ สูง	๑. ให้บุคลากรตรวจสอบอายุการใช้งานของครุภัณฑ์ ๒. จัดทำทะเบียนครุภัณฑ์เพื่อให้ทราบอายุการใช้งานของครุภัณฑ์ ๓. จัดตั้งงบประมาณในการจัดซื้อครุภัณฑ์ที่หมดอายุการใช้งาน	<input type="checkbox"/> การหลีกเลี่ยง <input checked="" type="checkbox"/> การลด/ควบคุม <input type="checkbox"/> การยอมรับ <input type="checkbox"/> การถ่ายโอน ความเสี่ยง	ปีงบประมาณ ๒๕๖๒/ ผู้อำนวยการ รองผู้อำนวยการ หัวหน้ากลุ่มงาน เจ้าหน้าที่ บุคลากร	
ด้านที่ ๕ ความเสี่ยงด้านบุคลากรและความเสี่ยงด้านธรรมาภิบาล								
ขาดบุคลากรที่มีความรู้ทางด้านวิจัยและบริการวิชาการ	๔.๕.๑ ขาดบุคลากรที่การดำเนินงานกิจกรรม/โครงการ การรวบรวมองค์ความรู้ การจัดทำผลงานวิจัยด้านศิลปะและวัฒนธรรม ซึ่งส่งผลต่อการดำเนินงานด้านวิจัยและ	๓	๓	๙ ปานกลาง	๑. ส่งบุคลากรเข้าร่วมประชุม อบรม สัมมนา เพื่อพัฒนาองค์ความรู้ทางด้านศิลปะและวัฒนธรรม ๒. ขอความร่วมมือบุคลากรจากหน่วยงานภายใน/ภายนอก ในการดำเนินงานด้านวิจัยและบริการวิชาการ	<input type="checkbox"/> การหลีกเลี่ยง <input checked="" type="checkbox"/> การลด/ควบคุม <input type="checkbox"/> การยอมรับ <input type="checkbox"/> การถ่ายโอน ความเสี่ยง	ปีงบประมาณ ๒๕๖๒/ ผู้อำนวยการ รองผู้อำนวยการ หัวหน้ากลุ่มงาน เจ้าหน้าที่	

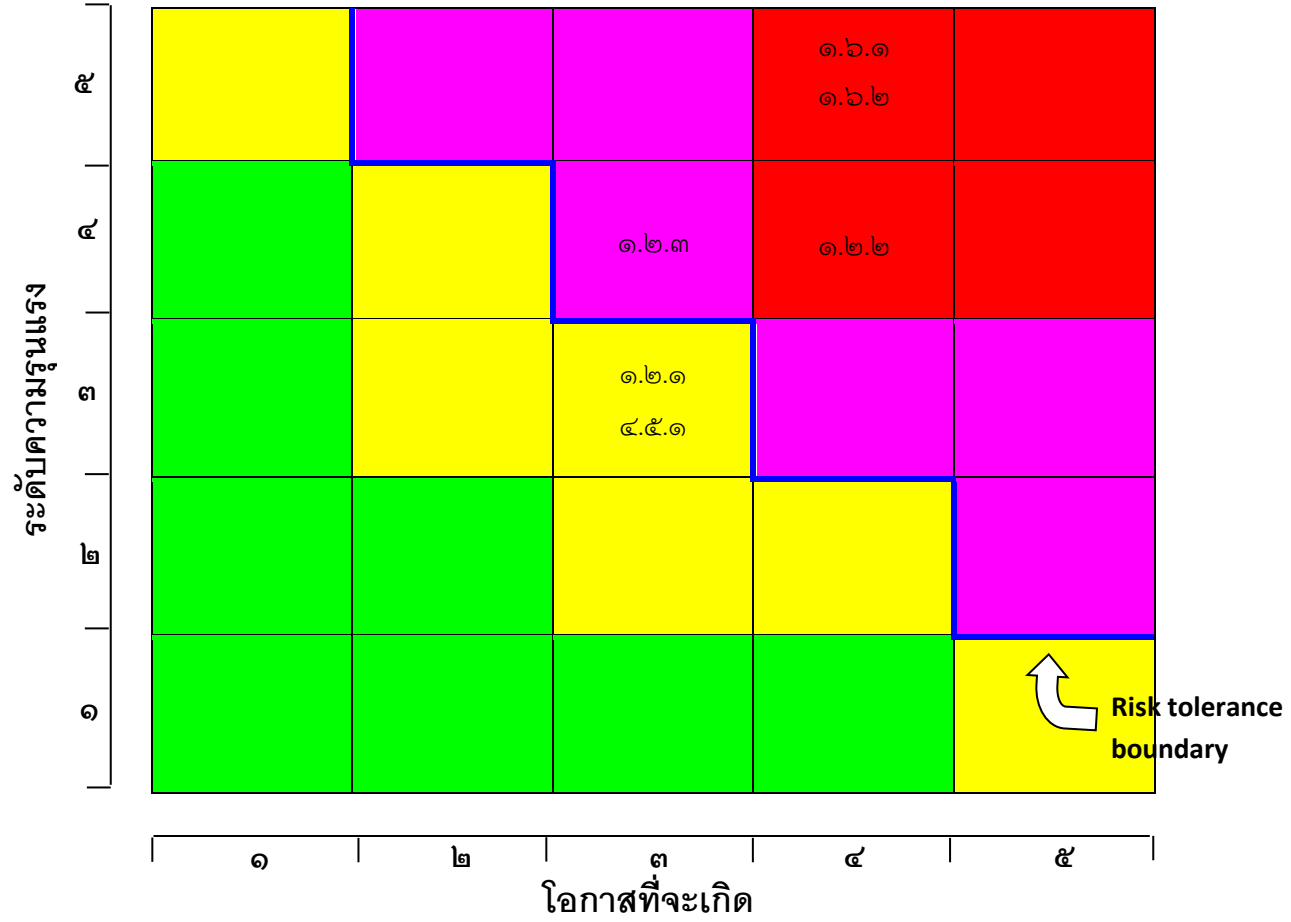
ความเสี่ยง	ปัจจัยเสี่ยง	ระดับความเสี่ยง (คะแนน)			แนวทางการป้องกัน/ แก้ไขความเสี่ยง	การตอบสนอง ความเสี่ยง	ระยะเวลา/ ผู้รับผิดชอบ	หมายเหตุ
		โอกาส	ความ รุนแรง	ระดับ				
	บริการวิชาการของสำนัก				๓. สร้างความร่วมมือด้านศิลปะและ วัฒนธรรม เพื่อดำเนินงานด้านวิจัยและ บริการวิชาการร่วมกัน		บุคคลากร	

ชื่อผู้รายงานข้อมูล

(อาจารย์ภาสกร วรอาจ)

ตำแหน่ง ผู้อำนวยการสำนักศิลปะและวัฒนธรรม

แผนภาพประเมินความเสี่ยง (Map profile)



๑. ระดับความเสี่ยงของสำนักศิลปะและวัฒนธรรม ประเมินได้ ๔ ระดับ ดังนี้

๑.๑ ความเสี่ยงระดับน้อย (๑ - ๔ คะแนน)

-

๑.๒ ความเสี่ยงระดับปานกลาง (๕ - ๙ คะแนน)

๑.๒.๑ การสนับสนุนงบประมาณไม่เพียงพอในการพัฒนาอาคารหอวัฒนธรรม จังหวัดนครสวรรค์

๔.๕.๑ ขาดบุคลากรที่การดำเนินงานกิจกรรม/โครงการ การรวบรวมองค์ความรู้ การจัดทำผลงานวิจัยด้านศิลปะและวัฒนธรรม ซึ่งส่งผลกระทบต่อการทำงานด้านวิจัยและบริการวิชาการของสำนัก

๑.๓ ความเสี่ยงระดับสูง (๑๐ - ๑๕ คะแนน)

๑.๒.๓ วัตถุโบราณที่จัดเก็บภายในอาคารหอวัฒนธรรม จังหวัดนครสวรรค์อาจเกิดการชำรุดเสียหายจากการจับ

๑.๔ ความเสี่ยงระดับสูงมาก (๑๖ - ๒๕ คะแนน)

๑.๖.๑ ขาดการสืบทอด รวบรวมข้อมูลศิลปะและวัฒนธรรมชุมชนท้องถิ่น รำกลองยาว

๑.๖.๒ ขาดการสืบทอด การรวบรวมข้อมูลศิลปะและวัฒนธรรมชุมชนท้องถิ่น เต็นท์กำรำเคียว

๑.๒.๒ ป้ายสัญลักษณ์ “สก” หน้าजू อาคารหอวัฒนธรรม จังหวัดนครสวรรค์ เกิดความชำรุดเสียหาย อาจทำให้เกิดอันตรายต่อผู้เข้าเยี่ยมชม

แผนบริหารความเสี่ยง
สำนักศิลปะและวัฒนธรรม มหาวิทยาลัยราชภัฏนครสวรรค์
ประจำปีงบประมาณ ๒๕๖๒

แผนบริหารความเสี่ยงมหาวิทยาลัยราชภัฏนครสวรรค์

RM๒_NSRU

สำนักศิลปะและวัฒนธรรม

สำหรับปีสิ้นสุดวันที่ ๓๐ เดือน กันยายน ๒๕๖๒

ประเด็นยุทธศาสตร์ที่ : ๑ แสวงหา อนุรักษ์ สืบสาน และเป็นแหล่งข้อมูลด้านศิลปวัฒนธรรม และภูมิปัญญาท้องถิ่น

เป้าประสงค์ที่ : ๑ มีการแสวงหา อนุรักษ์ สืบสาน และเป็นแหล่งข้อมูลด้านศิลปวัฒนธรรม และภูมิปัญญาท้องถิ่น เพื่อการเรียนรู้

สอดคล้องกับประเด็นยุทธศาสตร์มหาวิทยาลัย ประเด็นยุทธศาสตร์ที่ : ๒ การสร้างสรรค์การวิจัย พัฒนานวัตกรรมและพันธกิจสัมพันธ์เพื่อการพัฒนาท้องถิ่นอย่างยั่งยืน

ความเสี่ยง	ปัจจัยเสี่ยง	แนวทางการป้องกัน/ แก้ไขความเสี่ยง	กระบวนการ ปฏิบัติงาน/ โครงการ/กิจกรรม/	วัตถุประสงค์ของ การควบคุม	งบประมาณ	ตัวชี้วัด (KPI) โครงการ/ กิจกรรม	ระยะเวลา ดำเนินงาน/ ผู้รับผิดชอบ	หมายเหตุ
ด้านที่ ๒ ความเสี่ยงด้านทรัพยากร (การเงิน งบประมาณ ระบบเทคโนโลยีสารสนเทศ อาคารสถานที่)								
สิ่งของอาคารหอ วัฒน ธรรม จั ง ห วั ด นครสวรรค์ เกิด กา ร ช้ำ รุ ด เสียหาย	๑.๒.๑ ป้าย สัญลักษณ์“สก” หน้าจั่ว อาคาร หอวัฒน ธรรม จั ง ห วั ด นครสวรรค์ เกิด ความ ช้ำ รุ ด เสียหาย อาจทำ ให้เกิดอันตราย ต่อผู้เข้าเยี่ยมชม	๑. ให้ เจ้า ห หน้าที่ บุคลากรของสำนัก หมั่นตรวจตราอาคาร หอวัฒน ธรรม จั ง ห วั ด นครสวรรค์ ๒. แ จ้ ง ไป ยั ง มหาวิทยาลัย เพื่อให้ ฝ่ายอาคารสถานที่เข้า มาดูแล และประเมิน ความเสียหาย ๓. จัดตั้งงบประมาณ ในการซ่อมแซมป้ายโล โก้ “สก” หน้าจั่ว	๑. ให้ เจ้า ห หน้าที่ บุคลากรของสำนัก ตรวจตราสิ่งของที่ ชำรุดเสียหายภายใน อาคารหอวัฒน ธรรม จั ง ห วั ดนครสวรรค์ ๒. มีการจัดทำบันทึก ข้อความแจ้งสิ่งของที่ ชำรุดเสียหายไปยัง มหาวิทยาลัย ๓. มี ก า ร จั ด ตั้ ง งบประมาณในการ ซ่อมแซมป้ายโลโก้	เพื่อป้องกันความ เสียหายที่อาจจะเกิด ขึ้นกับสิ่งของอาคาร หอวัฒน ธรรม จั ง ห วั ดนครสวรรค์ และป้องกันอันตราย ต่อผู้เข้าเยี่ยมชม	๔,๒๘๐	มีการจัดจ้าง ซ่อมแซม ๑ งาน	ปีงบประมาณ ๒๕๖๒/ ผู้อำนวยการ รองผู้อำนวยการ หัวหน้ากลุ่มงาน เจ้าหน้าที่ บุคลากร	

ความเสี่ยง	ปัจจัยเสี่ยง	แนวทางการป้องกัน/ แก้ไขความเสี่ยง	กระบวนการ ปฏิบัติงาน/ โครงการ/กิจกรรม/	วัตถุประสงค์ของ การควบคุม	งบประมาณ	ตัวชี้วัด (KPI) โครงการ/ กิจกรรม	ระยะเวลา ดำเนินงาน/ ผู้รับผิดชอบ	หมายเหตุ
		อาคารหอวัฒนธรรม จังหวัดนครสวรรค์ เพื่อลดความเสียหาย ของสิ่งของ และ อันตรายที่อาจจะ เกิดขึ้น	“สก” หน้าจั่ว อาคาร หอวัฒนธรรม จังหวัด นครสวรรค์ จำนวน ๔,๒๘๐ บาท					
สิ่งของที่จัดเก็บ ภายในอาคารหอ วัฒน ธรรม จั ง ห วั ด นครสวรรค์อาจ เกิดการชำรุด เสียหาย	๑.๒.๒ วัตถุประสงค์ ภายในอาคารหอ วัฒน ธรรม จั ง ห วั ด นครสวรรค์อาจ เกิดการชำรุด เสียหายจากการ จับ	๑. ติดป้ายแจ้งเตือน ห้ามจับเพื่อป้องกัน วัตถุประสงค์ชำรุด เสียหาย ๒. ให้เจ้าหน้าที่ บุคลากรของสำนัก หมั่นตรวจตราวัตถุ โบราณภายในอาคาร หอวัฒนธรรม จังหวัด นครสวรรค์ ๓. จัดตั้งงบประมาณ ในการจัดทำทะเบียน วัตถุดิจิทัล เพื่อช่วย ลดความเสียหายของ วัตถุโบราณ	๑. มีการติดป้ายแจ้ง เตือนสิ่งของชำรุด เสียหาย ๒. ให้เจ้าหน้าที่ บุคลากรของสำนัก ตรวจตราสิ่งของที่ ชำรุดเสียหายภายใน อาคารหอวัฒนธรรม จังหวัดนครสวรรค์ ๓. มีการจัดตั้ง งบประมาณในการ จัดทำทะเบียนวัตถุ ดิจิทัล จำนวน ๓๐,๐๐๐ บาท ๔. มีการจัดทำ ฐานข้อมูลทะเบียน	เพื่อป้องกันความ เสียหายที่อาจจะเกิด ขึ้นกับวัตถุโบราณที่ จัดเก็บภายในอาคาร หอวัฒนธรรม จังหวัดนครสวรรค์	๓๐,๐๐๐	มีการจัดทำ ทะเบียนวัตถุ ดิจิทัล ๑ งาน	ปีงบประมาณ ๒๕๖๒/ ผู้อำนวยการ รองผู้อำนวยการ หัวหน้ากลุ่มงาน เจ้าหน้าที่ บุคลากร	

ความเสี่ยง	ปัจจัยเสี่ยง	แนวทางการป้องกัน/ แก้ไขความเสี่ยง	กระบวนการ ปฏิบัติงาน/ โครงการ/กิจกรรม/	วัตถุประสงค์ของ การควบคุม	งบประมาณ	ตัวชี้วัด (KPI) โครงการ/ กิจกรรม	ระยะเวลา ดำเนินงาน/ ผู้รับผิดชอบ	หมายเหตุ
			วัตถุประสงค์ตอลภายใน อาคารหอวัฒนธรรม จังหวัดนครสวรรค์					
ด้านที่ ๖ ความเสี่ยงจากปัจจัยภายนอกที่มากกระทบ								
ศิลปะและวัฒนธรรมชุมชน ท้องถิ่นที่กำลัง จะสูญหายไป	๑.๖.๑ ขาดการ สืบ ทอด การ รวบรวมข้อมูล ศิลปะและ วัฒนธรรมชุมชน ท้องถิ่น ร้ากลอง ยาว	๑. ลงพื้นที่ภาคสนาม เพื่อศึกษาข้อมูลร้า กลองยาว ๒. สัมภาษณ์ข้อมูลร้า กลองยาวจากแหล่ง ชุมชน เพื่อเก็บเป็น ข้อมูลความรู้ ๓. จัดโครงการ เกี่ยวกับการรวบรวม ข้อมูลการร้ากลองยาว เพื่อรวบรวมองค์ ความรู้ ๔. จัดเก็บข้อมูลองค์ ความรู้ผ่านการบันทึก วิดีโอ	๑. มีการลงพื้นที่ที่วัด หนองโพ (หลวงพ่อ เดิม) อ.ตากลี จ. นครสวรรค์ เพื่อศึกษา ข้อมูลร้ากลองยาว ๒. มีการสัมภาษณ์ ข้อมูลร้ากลองยาวจาก ปราชญ์ชาวบ้าน เพื่อ เก็บเป็นข้อมูลความรู้ ๓. มีการจัดโครงการ การจัดกระบวนการ และกิจกรรม Work shop เกี่ยวกับวิถีชีวิต วัฒนธรรมชุมชนใน การรวบรวมข้อมูล ภาคสนาม เรื่อง “ความเป็นมาและการ แต่งกายของการเต้น	เพื่ออนุรักษ์ศิลปะ และวัฒนธรรมชุมชน ท้องถิ่น ร้ากลองยาว ให้คงอยู่สืบไป	๓๐,๐๐๐	มีการจัดทำ เอกสารข้อมูล ร้ากลองยาว ๑ เล่ม	ปีงบประมาณ ๒๕๖๒/ ผู้อำนวยการ รองผู้อำนวยการ หัวหน้ากลุ่มงาน เจ้าหน้าที่ บุคคลากร	

ความเสี่ยง	ปัจจัยเสี่ยง	แนวทางการป้องกัน/ แก้ไขความเสี่ยง	กระบวนการ ปฏิบัติงาน/ โครงการ/กิจกรรม/	วัตถุประสงค์ของ การควบคุม	งบประมาณ	ตัวชี้วัด (KPI) โครงการ/ กิจกรรม	ระยะเวลา ดำเนินงาน/ ผู้รับผิดชอบ	หมายเหตุ
			กำรำเค็ยว แลลรำ กลองยว ” แลล “เทคนึค แลลวึธีการ เต็นกำรำเค็ยว แลลรำ กลองยว ” เม็ยววัน อาทึตย์ที่ ๒๒ ฐันวาคม พ.ศ. ๒๕๖๑ ญ บรึเวณว้ตหนองโพ อำเภอตาคลึ ฐันหว้ต นครสวรรค ๔. เม็ยวการฐจัดเก็บข้อมูล องค้ควำมรู้ผ່ำนการ บ้นทึกวึตึโอ					
คึลปะแลลล ว้ฒนธรรมชุมชน ท้งถึน ที่กำล้ง จะสุญหำยไป	๑.๖.๒ ขาดการ สึบทอด การ รวบรวมข้อมูล คึลปะแลลล ว้ฒนธรรมชุมชน ท้งถึน เต็นกำ รำเค็ยว	๑. ลงพึนที่ภำคสนำม เพ็ยคึษาข้อมูลเต็นกำ รำเค็ยว ๒. สัมภำษณ้ข้อมูลรำ กลองยวจากแหล่ง ชุมชน เพ็ยเก็บเป็น ข้อมูลควำมรู้ ๓. ฐจัดคอรงการ เก็ยวกับการรวบรวม	๑. เม็ยวการลงพึนที่ ญ บรึเวณองค้การบรึหาร ส่วนตำบลสระทะเล อำเภอพยุหะคึรึ ฐันหว้ตนครสวรรค เพ็ยคึษาข้อมูลเต็นกำ รำเค็ยว ๒. เม็ยวการสัมภำษณ้ ข้อมูลรำกลองยวจาก	เพ็ยอนุรักษึคึลปะ แลลว้ฒนธรรมชุมชน ท้งถึน เต็นกำรำ เค็ยว ให้คงอยู่สึบไป	๓๐,๐๐๐	เม็ยวการฐจัดทำ เอกสำรข้อมูล เต็นกำรำเค็ยว ๑ เล่ม	ปึงบประมาณ ๒๕๖๒/ ผู้อำนวยการ รองผู้อำนวยการ หัวหน้ากลุ่มงำน เจ้ำหนำที่ บุคคลำกร	

ความเสี่ยง	ปัจจัยเสี่ยง	แนวทางการป้องกัน/ แก้ไขความเสี่ยง	กระบวนการ ปฏิบัติงาน/ โครงการ/กิจกรรม/	วัตถุประสงค์ของ การควบคุม	งบประมาณ	ตัวชี้วัด (KPI) โครงการ/ กิจกรรม	ระยะเวลา ดำเนินงาน/ ผู้รับผิดชอบ	หมายเหตุ
		ข้อมูลการเดินกำร เคียวเพื่อรวบรวมองค ความรู้ ๔. จัดเก็บข้อมูลองค ความรู้ผ่านการบันทึก วิดีโอ	ปราชญ์ชาวบ้าน เพื่อ เก็บเป็นข้อมูลความรู้ ๓. มีการจัดโครงการ การจัดกระบวนการ และกิจกรรม Work shop เกี่ยวกับวิถีชีวิต วัฒนธรรมชุมชนใน การรวบรวมข้อมูล ภาคสนาม เรื่อง “ความเป็นมาของกลุ่ม และการแต่งกายของ การเดินกำรเคียว” การเสวนา เรื่อง “เทคนิคการร้อง และ วิธีการำเดินกำร เคียว” เมื่อวันอาทิตย์ ที่ ๑๐ กุมภาพันธ์ พ.ศ. ๒๕๖๒ ณ บริเวณ องค์การบริหารส่วน ตำบลสระทะเล อำเภอ พยุหะคีรี จังหวัด นครสวรรค์					

ความเสี่ยง	ปัจจัยเสี่ยง	แนวทางการป้องกัน/ แก้ไขความเสี่ยง	กระบวนการ ปฏิบัติงาน/ โครงการ/กิจกรรม/	วัตถุประสงค์ของ การควบคุม	งบประมาณ	ตัวชี้วัด (KPI) โครงการ/ กิจกรรม	ระยะเวลา ดำเนินงาน/ ผู้รับผิดชอบ	หมายเหตุ
			๔. มีการจัดเก็บข้อมูล องค์ความรู้ผ่านการ บันทึกวีดีโอ					

ชื่อผู้รายงานข้อมูล



(อาจารย์ภาสกร วรอาจ)

ตำแหน่ง ผู้อำนวยการสำนักศิลปะและวัฒนธรรม

