



แผนบริหารความเสี่ยง ประจำปีงบประมาณ ๒๕๖๔



สำนักศิลปะและวัฒนธรรม
มหาวิทยาลัยราชภัฏนครสวรรค์

คำนำ

แผนบริหารความเสี่ยง ของสำนักศิลปะและวัฒนธรรม มหาวิทยาลัยราชภัฏนครสวรรค์ ประจำปีงบประมาณ ๒๕๖๔ จัดทำขึ้นเพื่อเป็นกรอบแนวทางการปฏิบัติงานในการดำเนินงานการบริหารความเสี่ยงของสำนักศิลปะและวัฒนธรรมให้เป็นไปตามวัตถุประสงค์ที่กำหนดไว้อย่างมีประสิทธิภาพและมีประสิทธิผลทั่วทั้งองค์กร รวมทั้งเพื่อให้ผู้บริหาร และบุคลากรของสำนักศิลปะและวัฒนธรรม มีความรู้ ความเข้าใจในเรื่องการบริหารความเสี่ยง และสามารถนำไปปฏิบัติได้อย่างมีประสิทธิภาพและต่อเนื่อง หวังเป็นอย่างยิ่งว่าแผนบริหารความเสี่ยงของสำนักศิลปะและวัฒนธรรม ประจำปีงบประมาณ ๒๕๖๔ ฉบับนี้ จะเป็นประโยชน์ต่อผู้บริหาร และบุคลากรในการปฏิบัติงานต่อไป

สำนักงานสำนักศิลปะและวัฒนธรรม

กันยายน ๒๕๖๔

สารบัญ

เรื่อง	หน้า
บทที่ ๑ บทนำ	๑
• หลักการและเหตุผล	๑
• วัตถุประสงค์ของแผนบริหารความเสี่ยง	๑
• เป้าหมาย	๑
• ประโยชน์ของการบริหารความเสี่ยง	๒
• ความหมายและคำจำกัดความของการบริหารความเสี่ยง	๒
บทที่ ๒ ข้อมูลพื้นฐานของหน่วยงาน	๖
• ความเป็นมาและวัตถุประสงค์ของหน่วยงาน	๖
• โครงสร้างหน่วยงาน	๑๐
• ปรัชญา วิสัยทัศน์ พันธกิจ	๑๐
• ประเด็นยุทธศาสตร์ เป้าประสงค์	๑๑
บทที่ ๓ แนวทางการบริหารความเสี่ยง	๑๒
• แนวทางการดำเนินการบริหารความเสี่ยง	๑๒
• กรอบนโยบายการบริหารความเสี่ยง	๑๒
• โครงสร้างการบริหารความเสี่ยง	๑๒
บทที่ ๔ กระบวนการบริหารความเสี่ยง	๑๔
• การกำหนดวัตถุประสงค์	๑๔
• การประเมินความเสี่ยง	๑๕
• การระบุความเสี่ยง	๑๕
• การวิเคราะห์ความเสี่ยง ระดับความเสี่ยง การจัดการความเสี่ยง	๑๕
• การติดตามและประเมินผลการจัดการความเสี่ยง	๑๗
• การจัดทำรายงานการบริหารความเสี่ยง	๑๘
บทที่ ๕ แผนบริหารความเสี่ยง สำนักศิลปะและวัฒนธรรม ประจำปีงบประมาณ พ.ศ. ๒๕๖๔	๑๙
• การวิเคราะห์ปัจจัยความเสี่ยง ผลกระทบ และแนวทางการป้องกันความเสี่ยง	๒๐
สำนักศิลปะและวัฒนธรรม มหาวิทยาลัยราชภัฏนครสวรรค์ ประจำปีงบประมาณ ๒๕๖๔	
• แผนบริหารความเสี่ยง สำนักศิลปะและวัฒนธรรม มหาวิทยาลัยราชภัฏนครสวรรค์	๒๖
ประจำปีงบประมาณ ๒๕๖๔	
แผนการติดตาม ประเมินผลการบริหารความเสี่ยง	๓๑

บทที่ ๑ บทนำ

หลักการและเหตุผล

สำนักศิลปะและวัฒนธรรม มหาวิทยาลัยราชภัฏนครสวรรค์ต้องปฏิบัติตามพระราชกฤษฎีกา ว่าด้วยหลักเกณฑ์และวิธีการบริหารกิจการบ้านเมืองที่ดี พ.ศ. ๒๕๔๖ ในหมวดที่ ๓ มาตรา ๙ (๑) กำหนดให้ส่วนราชการต้องจัดทำแผนปฏิบัติราชการไว้เป็นการล่วงหน้า ซึ่งตามคำรับรองปฏิบัติราชการของมหาวิทยาลัยราชภัฏนครสวรรค์ ประจำปีงบประมาณ ๒๕๖๔ สำนักศิลปะและวัฒนธรรมจำเป็นต้องได้รับการประเมินการประกันคุณภาพการศึกษาภายใน องค์ประกอบที่ ๕ การบริหารจัดการ ตัวบ่งชี้ที่ ๕.๒ การบริหารของสถาบันเพื่อการกำกับติดตามผลลัพธ์ตามพันธกิจกลุ่มสถาบัน และเอกลักษณ์ของสถาบัน ข้อ ๓ ดำเนินงานตามแผนบริหารความเสี่ยงที่เป็นผลจากการวิเคราะห์และระบุปัจจัยเสี่ยงที่เกิดขึ้นจากปัจจัยภายนอก หรือปัจจัยที่ไม่สามารถควบคุมได้ที่ส่งผลกระทบต่อการทำงานตามพันธกิจของสำนักและให้ระดับความเสี่ยงลดลงจากเดิม การบริหารจัดการโดยการบริหารความเสี่ยงเป็นเครื่องมือทางกลยุทธ์ที่สำคัญตามหลักการกำกับดูแลกิจการที่ดี โดยจะช่วยให้การบริหารงานและการตัดสินใจด้านต่างๆ เช่น การวางแผน การกำหนดกลยุทธ์ การติดตามควบคุม และวัดผลการปฏิบัติงาน ตลอดจนการใช้ทรัพยากรต่างๆ อย่างเหมาะสมและมีประสิทธิภาพมากขึ้น ลดการสูญเสียและโอกาสที่ทำให้เกิดความเสียหายแก่องค์กร ภายใต้สภาวะการดำเนินงานของทุกๆ องค์กรล้วนแต่มีความเสี่ยง ซึ่งก็คือความไม่แน่นอนที่จะส่งผลกระทบต่อการทำงานหรือเป้าหมายขององค์กร จึงจำเป็นต้องมีการจัดการความเสี่ยงเหล่านั้นอย่างเป็นระบบโดยการระบุความเสี่ยงว่ามีปัจจัยเสี่ยงใดบ้างที่กระทบต่อการดำเนินงานหรือเป้าหมายขององค์กร วิเคราะห์ความเสี่ยงจากโอกาสและผลกระทบที่เกิดขึ้น จัดลำดับความสำคัญของปัจจัยเสี่ยงแล้วกำหนดแนวทางในการจัดการความเสี่ยง โดยต้องคำนึงความคุ้มค่าในการจัดการความเสี่ยงอย่างเหมาะสม

วัตถุประสงค์ของแผนบริหารความเสี่ยง

๑. เพื่อให้ฝ่ายบริหารฝ่ายปฏิบัติการ เข้าใจหลักการ และกระบวนการบริหารความเสี่ยงของมหาวิทยาลัย และสำนักศิลปะและวัฒนธรรม
๒. เพื่อให้ผู้ปฏิบัติงานได้รับทราบขั้นตอน และกระบวนการในการวางแผนบริหารความเสี่ยง
๓. เพื่อให้มีการปฏิบัติตามกระบวนการบริหารความเสี่ยงอย่างเป็นระบบและต่อเนื่อง
๔. เพื่อใช้เป็นเครื่องมือในการบริหารความเสี่ยงในหน่วยงานทุกระดับของสำนักศิลปะและวัฒนธรรม
๕. เพื่อเป็นเครื่องมือในการสื่อสารและสร้างความเข้าใจ ตลอดจนเชื่อมโยงการบริหารความเสี่ยงกับกลยุทธ์ของมหาวิทยาลัยและสำนัก
๖. เพื่อลดโอกาสและผลกระทบของความเสี่ยงที่จะเกิดขึ้นกับมหาวิทยาลัยและสำนัก

เป้าหมาย

๑. ผู้บริหารและบุคลากร มีความรู้ความเข้าใจเรื่องการบริหารความเสี่ยง เพื่อนำไปใช้ในการดำเนินงานตามยุทธศาสตร์ และแผนปฏิบัติราชการประจำปีให้บรรลุตามวัตถุประสงค์และเป้าหมายที่กำหนดไว้

๒. ผู้บริหารและบุคลากร สามารถระบุความเสี่ยง วิเคราะห์ความเสี่ยง ประเมินความเสี่ยง และจัดการความเสี่ยงให้อยู่ในระดับที่ยอมรับได้

๓. สามารถนำแผนบริหารความเสี่ยงไปใช้ในการบริหารงานที่รับผิดชอบ

๔. เพื่อพัฒนาความสามารถของบุคลากรและกระบวนการดำเนินงานภายในองค์กรอย่างต่อเนื่อง

๕. ความรับผิดชอบต่อความเสี่ยงและการบริหารความเสี่ยงถูกกำหนดขึ้นอย่างเหมาะสมทั่วทั้งองค์กร

๖. การบริหารความเสี่ยงได้รับการปลูกฝังให้เป็นวัฒนธรรมขององค์กร

ประโยชน์ของการบริหารความเสี่ยง

การดำเนินการบริหารความเสี่ยงจะช่วยผู้บริหารมีข้อมูลที่ใช้ในการตัดสินใจได้ดียิ่งขึ้น และทำให้องค์กรสามารถจัดการกับปัญหาอุปสรรคและอยู่รอดได้ในสถานการณ์ที่ไม่คาดคิดหรือสถานการณ์ที่อาจทำให้องค์กรเกิดความเสียหายประโยชน์ที่คาดหวังว่าจะได้รับจากการดำเนินการบริหารความเสี่ยง มีดังนี้

๑. เป็นส่วนหนึ่งของหลักการบริหารกิจการบ้านเมืองที่ดี

๒. สร้างฐานข้อมูลความรู้ที่มีประโยชน์ต่อการบริหารและการปฏิบัติงานในองค์กร

๓. ช่วยสะท้อนให้เห็นภาพรวมของความเสี่ยงต่างๆ ที่สำคัญได้ทั้งหมด

๔. เป็นเครื่องมือที่สำคัญในการบริหารงาน

๕. ช่วยให้การพัฒนาองค์กรเป็นไปในทิศทางเดียวกัน

๖. ช่วยให้การพัฒนาการบริหารและจัดสรรทรัพยากรเป็นไปอย่างมีประสิทธิภาพและประสิทธิผล

ความหมายและคำจำกัดความเกี่ยวกับการบริหารความเสี่ยง

๑. ความเสี่ยง (Risk) หมายถึง โอกาสที่จะเกิดความผิดพลาด ความเสียหาย การรั่วไหล ความสูญเสียเปล่า หรือเหตุการณ์ที่ไม่พึงประสงค์ ซึ่งอาจเกิดขึ้นในอนาคต และมีผลกระทบ หรือทำให้การดำเนินงานไม่ประสบความสำเร็จตามวัตถุประสงค์และเป้าหมายขององค์กร ในการดำเนินภารกิจ โดยเฉพาะด้านการการดำเนินงานด้านศิลปวัฒนธรรม และการดำเนินงานด้านการบริหารจัดการ ซึ่งคณะกรรมการบริหารความเสี่ยง ต้องระบุความเสี่ยง การวิเคราะห์ความเสี่ยง และการจัดการความเสี่ยงที่มีนัยสำคัญ ให้ครอบคลุมด้านความเสี่ยงในด้านต่าง ๆ ตามบริบทของหน่วยงาน โดยจำแนกได้เป็น ๖ ด้าน ดังนี้

๑) ความเสี่ยงด้านยุทธศาสตร์ หรือกลยุทธ์ของมหาวิทยาลัย

๒) ความเสี่ยงด้านทรัพยากร (การเงิน งบประมาณ ระบบเทคโนโลยีสารสนเทศ อาคาร สถานที่)

๓) ความเสี่ยงด้านนโยบาย กฎหมาย ระเบียบ ข้อบังคับ

๔) ความเสี่ยงด้านการปฏิบัติงาน เช่น ความเสี่ยงของกระบวนการบริการวิชาการ การบริหารงานวิจัย ระบบงาน ระบบประกันคุณภาพ

๕) ความเสี่ยงด้านบุคลากรและความเสี่ยงด้านธรรมาภิบาล โดยเฉพาะจรรยาบรรณของอาจารย์และบุคลากร

๖) ความเสี่ยงจากปัจจัยภายนอกที่มากกระทบ

ทั้งนี้ คำอธิบายความเสี่ยงด้านต่างๆ ที่ชัดเจนและเข้าใจง่าย สามารถจำแนกออกเป็น ๒ ประเภทใหญ่ซึ่งแสดงได้ดังนี้ (วิซดา ลีวนานนท์ชัย, ๒๕๕๑)

๑) ความเสี่ยงที่เกิดจากปัจจัยภายใน: ประกอบด้วย

(๑) Operational Risk ความเสี่ยงด้านการปฏิบัติงาน เกิดจากขั้นตอน อุปกรณ์ หรือทรัพยากรมนุษย์เป็นอุปสรรคต่อการดำเนินงาน อุบัติเหตุ

(๒) Financial Risk ความเสี่ยงทางการเงิน เกิดจากปัญหาด้านการเงินและงบประมาณ เช่น ขาดแคลนเงินทุน กู้ยืมมากเกินไป ขาดสภาพคล่องความผิดพลาดหรือทุจริตของฝ่ายการเงินหรือฝ่ายบัญชี

(๓) Strategic Risk ความเสี่ยงเชิงกลยุทธ์ เกิดจากความผิดพลาดในการกำหนดหรือดำเนินนโยบาย กลยุทธ์ที่ไม่เหมาะสม ตลอดจนการทุจริตเชิงนโยบายของผู้บริหาร

(๔) Policy Risk ความเสี่ยงด้านนโยบาย เกิดจากกฎหมาย กฎระเบียบข้อบังคับ

๒) ความเสี่ยงที่เกิดจากปัจจัยภายนอก:

(๑) Political Factors ความเสี่ยงด้านการเมือง กฎหมาย ข้อบังคับ

(๒) Economic Factors ความเสี่ยงจากภาวะเศรษฐกิจ เช่น ความเสี่ยงจากอัตราดอกเบี้ยเปลี่ยนแปลง

(๓) Socio-cultural Factors ความเสี่ยงด้านสังคม และวัฒนธรรม

(๔) Technological Factors ความเสี่ยงด้านการเปลี่ยนแปลงเทคโนโลยี

(๕) International Factors ความเสี่ยงระหว่างประเทศ เช่น อัตราแลกเปลี่ยนเงินตราต่างประเทศ การเคลื่อนย้ายเงินลงทุน ฐานกำลังการผลิตของประเทศมหาอำนาจทางเศรษฐกิจ

(๖) ภัยธรรมชาติ

(๗) ความเสี่ยงด้านภาวะการแข่งขัน

๒. ปัจจัยเสี่ยง (Risk Factor) หมายถึง ต้นเหตุ หรือสาเหตุที่มาของความเสี่ยง ที่จะทำให้ไม่บรรลุวัตถุประสงค์ที่กำหนดไว้โดยต้องระบุได้ด้วยว่าเหตุการณ์นั้นจะเกิดที่ไหน เมื่อใด และเกิดขึ้นได้อย่างไร และทำไม ทั้งนี้สาเหตุของความเสี่ยงที่ระบุควรเป็นสาเหตุที่แท้จริง เพื่อจะได้วิเคราะห์และกำหนดมาตรการลดความเสี่ยงในภายหลังได้อย่างถูกต้อง

๓. การประเมินความเสี่ยง (Risk Assessment) หมายถึง กระบวนการระบุความเสี่ยง และวิเคราะห์ความเสี่ยง เพื่อจัดลำดับความเสี่ยงที่ระบุ โดยการพิจารณาจากโอกาสที่จะเกิด (Likelihood) และผลกระทบ (Impact) ของความเสี่ยงนั้นๆ

๑) โอกาสที่จะเกิด (Likelihood: L) หมายถึง ความถี่หรือโอกาสที่จะเกิดเหตุการณ์ความเสี่ยง ซึ่งจำแนกเป็น ๕ ระดับ คือ

ระดับ ๑ หมายถึง ความเสี่ยงนั้นมีโอกาสการเกิดน้อยมาก

ระดับ ๒ หมายถึง ความเสี่ยงนั้นมีโอกาสการเกิดน้อย

ระดับ ๓ หมายถึง ความเสี่ยงนั้นมีโอกาสการเกิดปานกลาง

ระดับ ๔ หมายถึง ความเสี่ยงนั้นมีโอกาสการเกิดสูง

ระดับ ๕ หมายถึง ความเสี่ยงนั้นมีโอกาสการเกิดสูงมาก

๒) ผลกระทบ (Impact: I) หมายถึง ขนาดความรุนแรงของความเสียหายที่จะเกิดขึ้นหากเกิดเหตุการณ์ความเสี่ยง จำแนกเป็น ๕ ระดับ คือ

ระดับ ๑ หมายถึง ผลกระทบของความเสี่ยงต่อองค์กรมีน้อยมาก

ระดับ ๒ หมายถึง ผลกระทบของความเสี่ยงต่อองค์กรมีน้อย

ระดับ ๓ หมายถึง ผลกระทบของความเสียหายต่อองค์กรมีปานกลาง

ระดับ ๔ หมายถึง ผลกระทบของความเสียหายต่อองค์กรมีสูง

ระดับ ๕ หมายถึง ผลกระทบของความเสียหายต่อองค์กรมีสูงมาก

๓) ระดับของความเสียหาย (Degree of Risk: D) หมายถึง สถานะของความเสียหายที่ได้จากการประเมินโอกาสและผลกระทบของแต่ละปัจจัยเสี่ยง มีค่าเป็นเชิงปริมาณ ซึ่งคำนวณได้จากสูตร

ระดับความเสียหาย = ระดับโอกาส x ระดับผลกระทบของความเสียหาย หรือ $D = L \times I$

๔. การบริหารความเสี่ยง (Risk Management) หมายถึง วิธีการบริหารจัดการที่เป็นไปเพื่อการคาดการณ์ และลดผลเสียของความไม่แน่นอน ที่จะเกิดขึ้นกับองค์กร ทั้งนี้เพื่อให้องค์กรสามารถบรรลุวัตถุประสงค์ได้โดยมีประสิทธิภาพมากขึ้น ซึ่งการจัดการความเสี่ยงมีหลายวิธี ดังนี้

ตารางที่ ๑ แสดงวิธีการบริหาร/จัดการความเสี่ยง

วิธีการบริหาร/จัดการความเสี่ยง	ศัพท์ที่นิยมใช้ทั่วไป (กรมบัญชีกลาง)	แนวคิด ๔ T
๑. การยอมรับความเสี่ยง หมายถึง การตกลงกันที่จะยอมรับ เนื่องจากไม่คุ้มค่าในการจัดการหรือป้องกัน แต่การเลือกบริหารความเสี่ยงด้วยวิธีนี้ ต้องมีการติดตามเฝ้าระวังอย่างสม่ำเสมอ	Risk Acceptance (Accept)	Take
๒. การลด/การควบคุมความเสี่ยง หมายถึง การปรับปรุงระบบการทำงาน หรือออกแบบวิธีการทำงานใหม่ เพื่อลดโอกาสที่จะเกิดความเสียหาย หรือลดผลกระทบที่อาจเกิดขึ้นจากความเสี่ยง ให้อยู่ในระดับที่ยอมรับได้ เช่น การจัดอบรมพนักงาน การจัดทำคู่มือการปฏิบัติงาน	Risk Reduction (Control)	Treat
๓. การกระจาย หรือโอน ความเสี่ยง หมายถึง การกระจายหรือถ่ายโอน ความเสี่ยงให้หน่วยงานอื่นช่วยแบ่งความรับผิดชอบไป เช่น การทำประกันภัย กับบริษัทภายนอก หรือการจ้างบุคคลภายนอกดำเนินการ แทน (Outsource)	Risk Sharing (Transfer)	Transfer
๔. การหลีกเลี่ยงความเสี่ยง หมายถึง การจัดการกับความเสี่ยงที่อยู่ในระดับสูงมาก และไม่อาจยอมรับได้จึงต้องตัดสินใจยกเลิกโครงการ/กิจกรรมที่จะก่อให้เกิดความเสี่ยงนั้นไป	Risk Avoidance (Avoid)	Terminate

ทั้งนี้ วิธีจัดการความเสี่ยงของแต่ละหน่วยงานอาจมีความแตกต่างกันขึ้นอยู่กับสภาพแวดล้อมของหน่วยงาน บางหน่วยงานอาจเลือกการควบคุมเพียงอย่างเดียวที่สามารถป้องกันความเสี่ยงได้หลายความเสี่ยง หรืออาจเลือกการควบคุมหลายอย่างเพื่อป้องกันความเสี่ยงเพียงเรื่องเดียว

๕. การควบคุม (Control) หมายถึง นโยบาย แนวทาง หรือขั้นตอนปฏิบัติต่างๆ ซึ่งกระทำเพื่อลดความเสี่ยง และทำให้การดำเนินงานบรรลุวัตถุประสงค์ แบ่งได้เป็น ๔ ประเภท คือ

๑. Preventive Control การควบคุมเพื่อป้องกันไม่ให้เกิดความเสี่ยงและข้อผิดพลาดตั้งแต่แรก เช่น การอนุมัติ การจัดโครงสร้างองค์กร การแบ่งแยกหน้าที่ การควบคุมการเข้าถึงเอกสาร ข้อมูล ทรัพย์สิน ฯลฯ

๒. Detective Control การควบคุมเพื่อให้ตรวจพบ เป็นการควบคุมที่กำหนดไว้เพื่อให้สามารถค้นพบข้อผิดพลาดที่เกิดขึ้นแล้ว เช่นการสอบทาน การวิเคราะห์ การยืนยันยอด การตรวจนับ การรายงานข้อบกพร่อง ฯลฯ

๓. Directive Control การควบคุมโดยการชี้แนะที่ส่งเสริมหรือกระตุ้นให้เกิดความสำเร็จตามวัตถุประสงค์ที่ต้องการ เช่น การให้รางวัลแก่ผู้มีผลงานดี เป็นต้น

๔. Corrective Control การควบคุมที่กำหนดขึ้นเพื่อแก้ไขข้อผิดพลาดที่เกิดขึ้นให้ถูกต้อง การควบคุมตามประเภทต่างๆ และวิธีการบริหาร/จัดการความเสี่ยงนั้น จึงเป็นหลักการทางด้านความคิดและการวิเคราะห์ความเสี่ยง และระบบการควบคุมภายใน ซึ่งต้องมีการนำไปใช้ควบคู่กันไปด้วยกันเสมอ

บทที่ ๒ ข้อมูลพื้นฐานของหน่วยงาน

ประวัติความเป็นมา

สำนักศิลปะและวัฒนธรรม มหาวิทยาลัยราชภัฏนครสวรรค์ เป็นหน่วยงาน ตามโครงสร้างการบริหารงานของ มหาวิทยาลัยราชภัฏนครสวรรค์ มีประวัติความเป็นมา ดังนี้

พ.ศ.๒๕๐๑ กระทรวงวัฒนธรรมและสภาวัฒนธรรมอุบลราชธานี กองวัฒนธรรมโอนไปสังกัดสำนักงานปลัดกระทรวงศึกษาธิการ ต่อมาในปี พ.ศ.๒๕๑๕ กองวัฒนธรรมได้โอนไปสังกัดกรมการศาสนา กรมการศาสนา จึงได้จัดสรรงบประมาณสนับสนุนให้แก่สถาบันการศึกษาต่างๆ ที่ดำเนินกิจกรรมด้านวัฒนธรรมไทย ในนามหน่วยประเคราะห์ศูนย์ชุมชนส่งเสริมวัฒนธรรมไทย ซึ่งวิทยาลัยครุนครสวรรค์ได้รับงบประมาณส่วนนี้ด้วย และได้ตั้งคณะกรรมการหน่วยประเคราะห์ศูนย์ชุมชนส่งเสริมวัฒนธรรมไทย วิทยาลัยครุนครสวรรค์ขึ้น มีอธิการวิทยาลัยครุนครสวรรค์เป็นประธาน ดำเนินงานจัดกิจกรรมส่งเสริมวัฒนธรรมวัฒนธรรมไทย ตั้งแต่ปี พ.ศ.๒๕๒๐ เป็นต้นมา ปรากฏความตามค่านำหนังสือรายงานกิจกรรมของหน่วยประเคราะห์ฯ ๒๕๒๐ ว่า

“หน่วยประเคราะห์ศูนย์ชุมชนส่งเสริมวัฒนธรรมไทย วิทยาลัยครุนครสวรรค์ ได้รับเงินอุดหนุนจากกองวัฒนธรรม กรมการศาสนา กระทรวงศึกษาธิการ ได้จัดทำโครงการต่างๆ ขึ้นเพื่อศึกษาค้นคว้า ส่งเสริมและเผยแพร่วัฒนธรรมของชาติ ตลอดจนขนบธรรมเนียมประเพณีประจำท้องถิ่นของจังหวัดนครสวรรค์ และจังหวัดใกล้เคียง เป็นการรักษาศิลปวัฒนธรรมอันเป็นมรดกที่มีค่าของไทยไว้ให้สืบทอดถึงอนุชนรุ่นหลังต่อไป”

พ.ศ.๒๕๒๒ มีการประกาศใช้พระราชบัญญัติสำนักงานคณะกรรมการวัฒนธรรมแห่งชาติ มีฐานะเทียบเท่ากรม สังกัดกระทรวงศึกษาธิการ ส่งผลให้มีคณะกรรมการวัฒนธรรมแห่งชาติ ศูนย์วัฒนธรรมและศูนย์วัฒนธรรมพื้นบ้านแห่งชาติเกิดขึ้น

พ.ศ.๒๕๒๓ มีการประกาศใช้ระเบียบกระทรวงศึกษาธิการว่าด้วยศูนย์ส่งเสริมและพัฒนาวัฒนธรรม ออกตามพระราชบัญญัติสำนักงานคณะกรรมการวัฒนธรรมแห่งชาติ ๒๕๒๒ หน่วยประเคราะห์ศูนย์ชุมชนส่งเสริมวัฒนธรรมไทย วิทยาลัยครุนครสวรรค์จึงเปลี่ยนเป็นศูนย์ส่งเสริมและพัฒนาวัฒนธรรมจังหวัดนครสวรรค์

พ.ศ.๒๕๒๔ ได้มีการเปลี่ยนชื่อเรียกใหม่จากเดิมคือ ศูนย์วัฒนธรรมจังหวัดนครสวรรค์ เป็นศูนย์ศิลปวัฒนธรรมจังหวัดนครสวรรค์

พ.ศ.๒๕๒๗ มีการประกาศใช้พระราชบัญญัติวิทยาลัยครู ฉบับที่ ๒ พ.ศ.๒๕๒๗ ในประกาศฉบับนี้ กำหนดให้มีการแบ่งส่วนราชการในวิทยาลัยครูชัดเจนขึ้น ซึ่งประกอบด้วย คณะวิชา ศูนย์และสำนัก มีฐานะเทียบเท่ากัน ได้แก่ สำนักกิจการนักศึกษา สำนักวางแผนและพัฒนา ศูนย์วิจัยและบริการ และศูนย์ศิลปวัฒนธรรม

เนื่องจากในมาตรา ๕ แห่ง พ.ร.บ. วิทยาลัยครู ๒๕๑๖ ได้กำหนดบทบาทและภาระหน้าที่ของวิทยาลัยครูไว้ว่า “วิทยาลัยครูมีหน้าที่สอน และผลิตครูถึงระดับปริญญาตรี ทำการวิจัย ส่งเสริมวิชาชีพและวิทยฐานะครู

ทำนุบำรุงวัฒนธรรม และให้บริการวิชาการแก่สังคม” ดังนั้น ศูนย์ศิลปวัฒนธรรม จังหวัดนครสวรรค์ (หรือศูนย์ศิลปวัฒนธรรม วิทยาลัยครูนครสวรรค์) จึงได้ปฏิบัติหน้าที่ให้ครอบคลุมตามภาระงานดังกล่าว

พ.ศ.๒๕๓๔ ได้มีการเปลี่ยนชื่อเรียกตำแหน่งของผู้บริหารในระดับศูนย์จากคำว่า “หัวหน้าศูนย์” เป็น “ผู้อำนวยการศูนย์”

วันที่ ๑๔ กุมภาพันธ์ ๒๕๓๕ พระบาทสมเด็จพระเจ้าอยู่หัวทรงพระกรุณาโปรดเกล้าฯ ให้เปลี่ยนชื่อ “วิทยาลัยครู” เป็น “สถาบันราชภัฏ” เพื่อให้สอดคล้องกับภาระงานที่ขยายตัวกว้างขึ้น และมีการประกาศใช้พระราชบัญญัติสถาบันราชภัฏ พ.ศ.๒๕๓๘ วิทยาลัยครูนครสวรรค์ จึงได้รับการยกฐานะเป็น “สถาบันราชภัฏนครสวรรค์”

พ.ศ.๒๕๔๒ คณะผู้บริหารของสถาบันปรับเปลี่ยนโครงสร้างการบริหารงานของสถาบันราชภัฏนครสวรรค์อีกครั้งหนึ่ง ทั้งนี้เพื่อให้เป็นไปตามพระราชบัญญัติสถาบันราชภัฏ พ.ศ.๒๕๓๘ “ศูนย์ศิลปวัฒนธรรม” จึงเปลี่ยนเป็น “สำนักศิลปวัฒนธรรม” และเรียกตำแหน่งผู้บริหารว่า “ผู้อำนวยการสำนักศิลปวัฒนธรรม”

พ.ศ.๒๕๔๘ เปลี่ยนชื่อเรียกจาก “สำนักศิลปวัฒนธรรม” เป็น “สำนักศิลปะและวัฒนธรรม” ตามพระราชกฤษฎีกาว่าด้วยการแบ่งส่วนราชการมหาวิทยาลัยราชภัฏนครสวรรค์ พ.ศ.๒๕๔๘

ปัจจุบัน สำนักศิลปะและวัฒนธรรม มหาวิทยาลัยราชภัฏนครสวรรค์ มีภาระหน้าที่ที่ต้องปฏิบัติจำแนกตามงบประมาณที่ได้รับการจัดสรร ดังนี้

๑. ปฏิบัติหน้าที่ในฐานะเป็น “สำนักศิลปะและวัฒนธรรม มหาวิทยาลัยราชภัฏนครสวรรค์” รับผิดชอบจัดสรรงบประมาณแผ่นดิน และงบเงินบำรุงการศึกษา แผนงาน ทำนุบำรุงศิลปวัฒนธรรม มีภาระงานหลัก * กิจกรรม ได้แก่ งานพัฒนาบุคลากร งานอนุรักษ์ส่งเสริมเผยแพร่และนิทรรศการทางวัฒนธรรม งานศึกษาค้นคว้า และวิจัยงานทางด้านวัฒนธรรม ส่งเสริมงานประเพณีท้องถิ่น จัดดำเนินการหอวัฒนธรรม

๒. ปฏิบัติหน้าที่ในฐานะเป็น “ศูนย์วัฒนธรรมจังหวัด” ได้รับการจัดสรรงบประมาณแผ่นดินจากสำนักงานคณะกรรมการวัฒนธรรมแห่งชาติ (สวช.) แผนงานส่งเสริม เผยแพร่ และพัฒนาศิลปะและวัฒนธรรม โดยจัดสรรผ่านสำนักงานวัฒนธรรมจังหวัด ประมาณปี ๒๐,๐๐๐ บาท และสำนักงานคณะกรรมการวัฒนธรรมแห่งชาติเป็นผู้กำหนดภาระงาน หรือ กิจกรรมให้เป็นรายปี

๓. ปฏิบัติหน้าที่ในฐานะเป็น “หน่วยอนุรักษ์สิ่งแวดล้อมธรรมชาติและศิลปกรรมท้องถิ่น จังหวัดนครสวรรค์” ได้รับงบประมาณแผ่นดิน จัดสรรโดยสำนักงานนโยบายและแผนสิ่งแวดล้อม กระทรวงทรัพยากรธรรมชาติและสิ่งแวดล้อม มีภาระงานทั้งสิ้น ๔ แผนงาน ได้แก่

- แผนงานที่ ๑ : การจัดตั้งหน่วยอนุรักษ์สิ่งแวดล้อมศิลปกรรมท้องถิ่น
 แผนงานที่ ๒ : การประกาศเขตอนุรักษ์สิ่งแวดล้อมศิลปกรรม
 แผนงานที่ ๓ : การอบรมสัมมนา เผยแพร่ความรู้เรื่องการอนุรักษ์สิ่งแวดล้อมศิลปกรรม
 แผนงานที่ ๔ : การจัดตั้งศูนย์รวบรวมข้อมูลเพื่อการอนุรักษ์สิ่งแวดล้อมศิลปกรรมและ
 แหล่งชุมชนโบราณ

ทิวทัศน์ธรรมชาติจังหวัดนครสวรรค์

จังหวัดนครสวรรค์มีบทบาทและความสำคัญ ทั้งในฐานะที่เป็นแหล่งชุมชนโบราณแหล่งวัฒนธรรม การละเล่นพื้นบ้าน แหล่งศิลปหัตถกรรม และแหล่งท่องเที่ยวตามธรรมชาติ แต่ยังคงขาดศูนย์กลางที่จะ ประชาสัมพันธ์เรื่องราวและบอกเล่าถึงความสำคัญเหล่านั้นให้เป็นที่แพร่หลายแม้แต่ชาวจังหวัดนครสวรรค์เองให้ ได้รับรู้ ด้วยเหตุนี้คณะอนุกรรมการวัฒนธรรมจังหวัดนครสวรรค์จึงมีมติให้จัดตั้งทิวทัศน์ธรรมชาติจังหวัดนครสวรรค์ ขึ้นในบริเวณเนื้อที่ประมาณ ๕ ไร่ ด้านหน้าสถาบันราชภัฏนครสวรรค์โดยมีวัตถุประสงค์ ดังนี้

๑. เพื่อเป็นศูนย์ข้อมูลด้านประวัติศาสตร์ โบราณคดีและศิลปวัฒนธรรมของจังหวัดนครสวรรค์ ซึ่ง สามารถให้บริการการศึกษา ค้นคว้า วิจัย เรื่องราวของจังหวัดนครสวรรค์ ในด้านต่างๆ ได้เป็นอย่างดี อันจะเป็น การอนุรักษ์และเผยแพร่เรื่องราวของท้องถิ่น

๒. เพื่อเป็นศูนย์ข้อมูลการท่องเที่ยวของจังหวัดนครสวรรค์ ทำหน้าที่ในการประชาสัมพันธ์ แหล่ง ท่องเที่ยวและสถานที่สำคัญของจังหวัดนครสวรรค์แก่นักท่องเที่ยวที่เข้ามาใช้บริการ

๓. เพื่อเป็นสถานที่จัดแสดงนิทรรศการ การแสดงและกิจกรรมทางด้านศิลปวัฒนธรรมซึ่งนอกจากจะ เป็นการอนุรักษ์ศิลปวัฒนธรรมท้องถิ่นแล้วยังเป็นแหล่งท่องเที่ยวที่สำคัญของจังหวัดนครสวรรค์อีกแห่งหนึ่งด้วย สถาบันราชภัฏนครสวรรค์ในขณะนั้น ได้รับงบประมาณ ๘ ล้านบาท จากการท่องเที่ยวแห่งประเทศไทย เพื่อ จัดสร้างทิวทัศน์ธรรมชาติจังหวัดนครสวรรค์ เพื่อเป็นอาคารเฉลิมพระเกียรติสมเด็จพระนางเจ้าสิริกิติ์ พระบรมราชินีนาถ เนื่องในวโรกาสที่ทรงเจริญพระชนมายุครบ ๕ รอบ ในวันที่ ๑๒ สิงหาคม ๒๕๓๕ อาคารนี้จึง เป็นศูนย์รวมจิตใจของพสกนิกรชาวนครสวรรค์ด้วย พร้อมกันนี้ได้ขอพระราชทานกราบบังคมทูลอัญเชิญเสด็จ สมเด็จพระเทพรัตนราชสุดาฯ สยามบรมราชกุมารี เสด็จพระราชดำเนินเป็นองค์ประธานในพิธีเปิดทิวทัศน์ธรรม ชาติจังหวัดนครสวรรค์ และทอดพระเนตรการจัดนิทรรศการพัฒนาการ ของวัฒนธรรมจังหวัดนครสวรรค์ ในวันที่ ๑๗ สิงหาคม ๒๕๓๕ ทิวทัศน์ธรรมประกอบด้วยห้องต่างๆ ดังนี้

๑. ห้องโสมภพ ใช้จัดนิทรรศการด้านศิลปวัฒนธรรมระยะยาวหมุนเวียนไปตามเนื้อหาและวัตถุประสงค์ ในรูปของศิลปวัตถุ ชิ้นส่วนโบราณสถาน เครื่องมือเครื่องใช้สมัยโบราณ ฯลฯ ทั้งที่พบในจังหวัดนครสวรรค์และ ส่วนอื่นๆ ของประเทศไทย

๒. ห้องนิมมานนรดี ใช้จัดนิทรรศการชั่วคราวเป็นระยะๆ เกี่ยวกับสภาพแวดล้อมต่างๆ และด้านการ ท่องเที่ยว

๓. ห้องบุญชู โรจนเสถียร ใช้สำหรับจัดการแสดงการเล่นพื้นบ้านฉายสไลด์ทางด้าน ศิลปวัฒนธรรมและการท่องเที่ยว ตลอดจนการประกวดกิจกรรม ด้านศิลปวัฒนธรรมและการอบรมสัมมนา

๔. ห้องศูนย์ข้อมูลท้องถิ่น สำหรับใช้บริการการศึกษา ค้นคว้า วิจัยเรื่องราว ของจังหวัดนครสวรรค์ ในด้านต่างๆ ตั้งแต่อดีตถึงปัจจุบันในรูปของ เอกสารตำรา งานวิจัย สมุดข่อย ใบลาน จดหมายเหตุ แผนที่ ภาพถ่าย สไลด์ เทปบันทึกเสียง และวีดิโอเทป

๕. ห้องประชาสัมพันธ์ ใช้เป็นสถานที่ติดต่อประสานงานของศูนย์วัฒนธรรมจังหวัดนครสวรรค์ และงานประชาสัมพันธ์ของหอวัฒนธรรม

๖. ห้องคูสิตา เป็นห้องที่ใช้เป็นที่ประทับของ สมเด็จพระเทพรัตนราชสุดาฯ สยามบรมราชกุมารี เมื่อเสด็จพระราชดำเนินเป็นองค์ประธานในพิธีเปิดหอวัฒนธรรม รักษาไว้ให้อยู่ในสภาพเดิม

ส่วนภายนอกอาคารประกอบด้วย ลานแสดงกลางแจ้งทางด้านหน้าของอาคารสำหรับจัดกิจกรรมหรือมหกรรมต่างๆ ทางด้านวัฒนธรรม เช่น การแสดงดนตรี การละเล่นพื้นบ้าน เป็นต้น

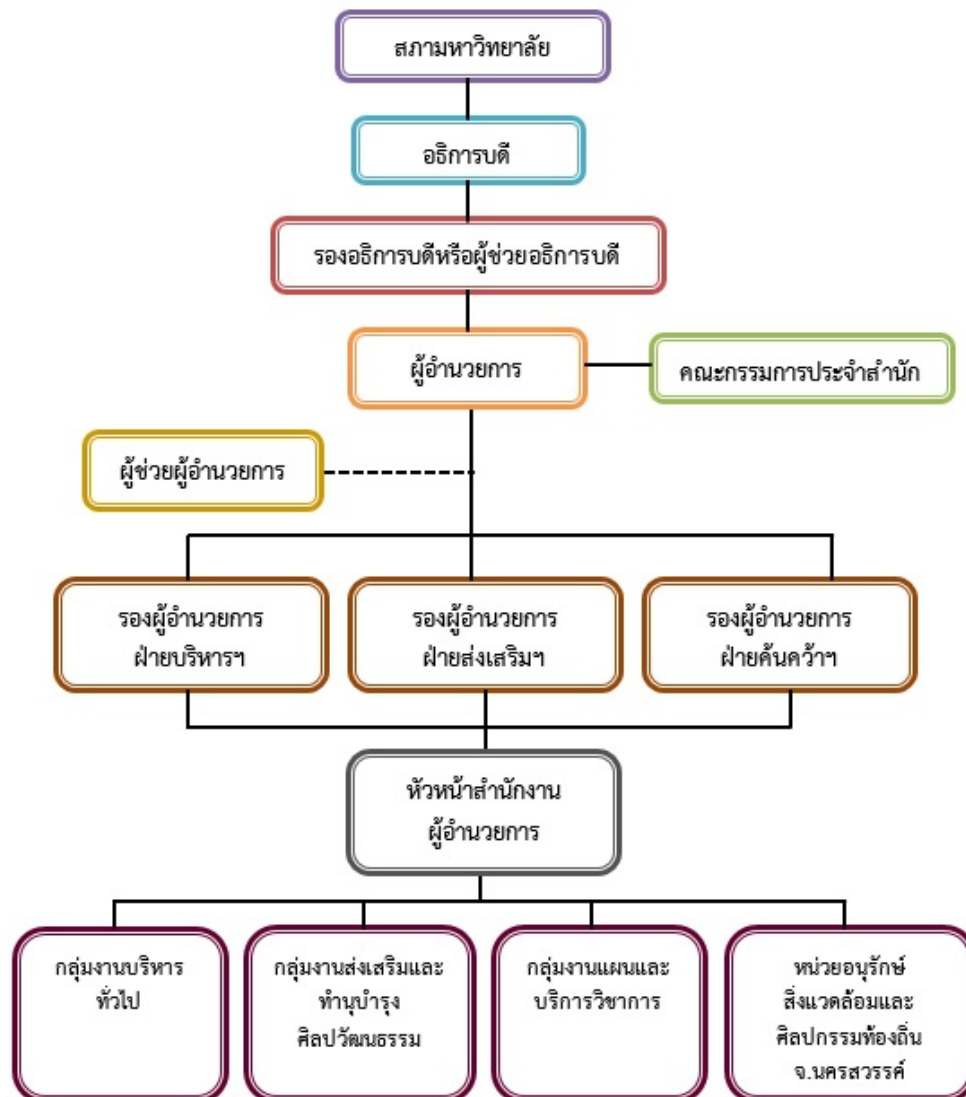
จังหวัดนครสวรรค์ได้มอบหมายให้สถาบันราชภัฏนครสวรรค์ในขณะนั้น เป็นผู้ดำเนินงานและดูแลหอวัฒนธรรม ซึ่งอยู่ในความดูแลและรับผิดชอบของสำนักศิลปวัฒนธรรมตามภาระหน้าที่ในสายงาน

สถานที่ตั้ง

สำนักศิลปะและวัฒนธรรม มหาวิทยาลัยราชภัฏนครสวรรค์ มีที่ทำการตั้งอยู่บริเวณส่วนหน้าของ มหาวิทยาลัยราชภัฏนครสวรรค์มีลักษณะเป็นอาคารสองชั้น จัดสร้างตามแบบสถาปัตยกรรมไทยประยุกต์ตรีมุข โครงสร้างคอนกรีตเสริมเหล็กหลังคามุงกระเบื้องและบริเวณใกล้เคียงมีอาคารหอวัฒนธรรมจังหวัดนครสวรรค์

โครงสร้างการบริหารงานสำนักศิลปะและวัฒนธรรม

สำนักศิลปะและวัฒนธรรม มหาวิทยาลัยราชภัฏนครสวรรค์ เป็นหน่วยงาน ตามโครงสร้างการบริหารงานของ มหาวิทยาลัยราชภัฏนครสวรรค์ โดยมีโครงสร้างการบริหารงาน ดังนี้



ปรัชญา

ศิลปวัฒนธรรมเป็นรากฐานความเข้มแข็งของท้องถิ่น

วิสัยทัศน์

แหล่งเรียนรู้และถ่ายทอดศิลปวัฒนธรรมชั้นนำของท้องถิ่น โดยใช้นวัตกรรมและเทคโนโลยี

พันธกิจ

๑. สืบสาน และทำนุบำรุงศิลปวัฒนธรรมและความเป็นไทย
๒. ส่งเสริมการเรียนรู้และการถ่ายทอดศิลปวัฒนธรรมท้องถิ่น
๓. ส่งเสริม สนับสนุนและพัฒนานวัตกรรม ด้านศิลปวัฒนธรรมท้องถิ่น
๔. พัฒนารฐานข้อมูลสารสนเทศด้านศิลปวัฒนธรรมท้องถิ่น
๕. สร้างภาคีเครือข่ายในการทำนุบำรุงศิลปวัฒนธรรม
๖. ยกระดับการบริหารจัดการให้มีคุณภาพ ด้วยหลักธรรมาภิบาล

ประเด็นยุทธศาสตร์

๑. การสืบสาน ส่งเสริม สนับสนุนการทำนุบำรุงศิลปวัฒนธรรมและความเป็นไทย
๒. การยกระดับแหล่งการเรียนรู้ด้านศิลปวัฒนธรรมท้องถิ่น
๓. การส่งเสริม สนับสนุนและพัฒนานวัตกรรม ด้านศิลปวัฒนธรรมท้องถิ่น
๔. การพัฒนาฐานข้อมูล และสารสนเทศทางศิลปวัฒนธรรมท้องถิ่น
๕. การสร้างภาคีเครือข่ายความร่วมมือในการทำนุบำรุงศิลปวัฒนธรรม
๖. การยกระดับการบริหารจัดการให้มีคุณภาพ ตามหลักธรรมาภิบาล

เป้าประสงค์

๑. นักศึกษา บุคลากร และชุมชนท้องถิ่น มีส่วนร่วมในการสืบสาน ส่งเสริม สนับสนุน ให้ตระหนักถึงคุณค่าของศิลปวัฒนธรรมและความเป็นไทย
๒. มีแหล่งเรียนรู้ที่สนับสนุนการท่องเที่ยวทางวัฒนธรรมในท้องถิ่น
๓. องค์ความรู้ด้านประวัติศาสตร์ ศิลปวัฒนธรรม ประเพณี และภูมิปัญญาท้องถิ่น ได้รับการค้นคว้า รวบรวมตามหลักวิชาการ และได้รับการเผยแพร่สู่สาธารณชน
๔. มีนวัตกรรม ด้านศิลปวัฒนธรรม ที่สร้างประโยชน์หรือมูลค่าเพิ่มให้ชุมชนท้องถิ่น
๕. มีการพัฒนาฐานข้อมูล และสารสนเทศด้านศิลปวัฒนธรรมท้องถิ่น
๖. มีภาคีเครือข่ายความร่วมมือในการทำนุบำรุงศิลปวัฒนธรรม กับองค์กรภายในและภายนอกมหาวิทยาลัย
๗. มีการบริหารจัดการงานที่ดีมีคุณภาพและเป็นไปตามหลักธรรมาภิบาล

วัตถุประสงค์

๑. เพื่อสืบสาน และทำนุบำรุงศิลปวัฒนธรรมและความเป็นไทย
๒. เพื่อส่งเสริมการเรียนรู้และการถ่ายทอดศิลปวัฒนธรรมท้องถิ่น
๓. เพื่อส่งเสริม สนับสนุนและพัฒนานวัตกรรม ด้านศิลปวัฒนธรรมท้องถิ่น
๔. เพื่อพัฒนาฐานข้อมูลสารสนเทศด้านศิลปวัฒนธรรมท้องถิ่น
๕. เพื่อสร้างภาคีเครือข่ายในการทำนุบำรุงศิลปวัฒนธรรม
๖. เพื่อยกระดับการบริหารจัดการให้มีคุณภาพ ด้วยหลักธรรมาภิบาล

บทที่ ๓ แนวทางการบริหารความเสี่ยง

แนวทางการบริหารความเสี่ยง

สำนักศิลปะและวัฒนธรรม เป็นหน่วยงานหนึ่งภายใต้มหาวิทยาลัยราชภัฏนครสวรรค์ ซึ่งได้ยึดถือแนวทางการดำเนินงานเช่นเดียวกับระดับมหาวิทยาลัย ได้ปฏิบัติตามมาตรฐานการประกันคุณภาพการศึกษา ตัวบ่งชี้ที่ ๕.๑ การบริหารของสถาบันเพื่อการกำกับติดตามผลลัพธ์ตามพันธกิจกลุ่มสถาบัน และเอกลักษณ์ของสถาบัน ข้อ ๓ ดำเนินงานตามแผนบริหารความเสี่ยงที่เป็นผลจากการวิเคราะห์และระบุปัจจัยเสี่ยงที่เกิดขึ้นจากปัจจัยภายนอกหรือปัจจัยที่ไม่สามารถควบคุมได้ที่ส่งผลกระทบต่อการทำงานตามพันธกิจของสำนักและให้ระดับความเสี่ยงลดลงจากเดิม

กรอบนโยบายการบริหารความเสี่ยง

มหาวิทยาลัยราชภัฏนครสวรรค์มีระบบในการบริหารความเสี่ยงและการควบคุมภายในโดยการบริหารปัจจัย และควบคุมกิจกรรม รวมทั้งกระบวนการดำเนินงานต่างๆ เพื่อลดมูลเหตุของแต่ละโอกาสที่มหาวิทยาลัยจะเกิดความเสียหายให้ระดับความเสี่ยงและขนาดของความเสียหายที่จะเกิดขึ้นในอนาคตอยู่ในระดับที่ยอมรับได้ โดยคำนึงถึงการบรรลุเป้าหมายของมหาวิทยาลัย จึงได้กำหนดระดับการบริหารความเสี่ยงและการควบคุมภายในไว้ ๒ ระดับ คือ ระดับมหาวิทยาลัย และระดับคณะ/สำนัก/วิทยาลัย ดังนี้

๑. ระดับมหาวิทยาลัย: “ระดับหน่วยรับตรวจ” ตามคำนิยามในระเบียบคณะกรรมการตรวจเงินแผ่นดินว่าด้วยการกำหนดมาตรฐานการควบคุมภายใน พ.ศ. ๒๕๔๔ ซึ่งการดำเนินการในระดับนี้รับผิดชอบโดยคณะกรรมการบริหารความเสี่ยงและเจ้าหน้าที่อาวุโสระดับมหาวิทยาลัย ซึ่งประกอบด้วยผู้บริหารระดับสูงที่รับผิดชอบในแต่ละพันธกิจหลักของมหาวิทยาลัย และผู้บริหารระดับสูงของคณะ/สำนัก/วิทยาลัย ดำเนินการภายใต้การกำกับดูแลของอธิการบดี คณะกรรมการตรวจสอบประจำมหาวิทยาลัย และสภามหาวิทยาลัยราชภัฏนครสวรรค์

๒. ระดับคณะ/สำนัก/วิทยาลัย: “ระดับส่วนงานย่อย” ตามคำนิยามในระเบียบคณะกรรมการตรวจเงินแผ่นดินว่าด้วยการกำหนดมาตรฐานการควบคุมภายใน พ.ศ. ๒๕๔๔ หมายถึง หน่วยงาน หรือกิจการที่ได้รับเงินอุดหนุน หรือทรัพย์สินลงทุนจากหน่วยรับตรวจ (มหาวิทยาลัย) เป็นหน่วยงานระดับต่ำกว่าหน่วยรับตรวจตามระเบียบฯซึ่งอาจใช้ชื่อ “ส่วนงาน” “หน่วยงานย่อย” “กิจกรรม” หรือเรียกชื่ออย่างอื่น เช่น สำนัก กอง ฝ่าย หรือแผนกที่ย่อยมาจากหน่วยงาน ทั้งนี้ขึ้นอยู่กับลักษณะของโครงสร้างองค์กร ซึ่งการดำเนินการในระดับนี้รับผิดชอบโดยคณะกรรมการที่คณะ/สำนัก/วิทยาลัย แต่งตั้งขึ้น ดำเนินการภายใต้การกำกับดูแลของคณบดี/ผู้อำนวยการ

โครงสร้างการบริหารความเสี่ยง

สำนักศิลปะและวัฒนธรรม มหาวิทยาลัยราชภัฏนครสวรรค์ กำหนดการบริหารความเสี่ยง โดยมีการแต่งตั้งคณะกรรมการควบคุมภายใน และคณะกรรมการบริหารความเสี่ยงสำนักศิลปะและวัฒนธรรม ประจำปีงบประมาณ ๒๕๖๔ ตามคำสั่งที่ ๐๒๐/๒๕๖๓ ลงวันที่ ๕ ตุลาคม พ.ศ. ๒๕๖๓ เพื่อให้การดำเนินการด้านบริหารความเสี่ยงและควบคุมภายใน สำนักศิลปะและวัฒนธรรม มหาวิทยาลัยราชภัฏนครสวรรค์เป็นไปตามระเบียบคณะกรรมการตรวจเงินแผ่นดินว่าด้วยการกำหนดมาตรฐานการควบคุมภายใน พ.ศ. ๒๕๔๔ และเกณฑ์

การประเมินคุณภาพการศึกษาภายในสถานศึกษา ระดับอุดมศึกษา พ.ศ. ๒๕๖๔ แต่งตั้งให้ผู้ดำรงตำแหน่งและผู้มี
นามต่อไปนี้เป็นคณะกรรมการบริหารความเสี่ยงและควบคุมภายใน

๑. ผู้ช่วยศาสตราจารย์ธีรพร พรหมมาศ	ประธานกรรมการ
๒. นางสาวชุนษิตา นาคภพ	รองประธานกรรมการ
๓. รองศาสตราจารย์พรชประเวศ อชิโนบุญวัฒน์	กรรมการ
๔. นางสาวทัศนีย์พร วิศาลสุวรรณกร	กรรมการ
๕. ผู้ช่วยศาสตราจารย์เพียงพิศ ชะโกทอง	กรรมการ
๖. นางสาวชญกร สาทประสิทธิ์	กรรมการและเลขานุการ
๗. นางสาวศุภรสวรรค์ ร่อเพ็ชร์	ผู้ช่วยเลขานุการ

อำนาจหน้าที่ความรับผิดชอบ

๑. นำนโยบาย การบริหารความเสี่ยง/การควบคุมภายในสู่การปฏิบัติ
๒. รวบรวม/ระบุ/วิเคราะห์/ประเมินความเสี่ยงภายในหน่วยงานของตน
๓. จัดทำแผนป้องกันหรือลดความเสี่ยง/การควบคุมภายใน
๔. เสนอมาตรการป้องกันความเสี่ยง/การควบคุมภายใน
๕. เสนอรายงานผลการบริหารความเสี่ยง/การควบคุมภายในต่อผู้อำนวยการสำนักฯ

บทที่ ๔ กระบวนการบริหารความเสี่ยง

ตามแนวทางการดำเนินงานของมหาวิทยาลัยราชภัฏนครสวรรค์ได้กำหนดกระบวนการบริหารความเสี่ยง และการควบคุมภายใน ที่ใช้ในการระบุ วิเคราะห์ ประเมิน และจัดระดับความเสี่ยงที่มีผลกระทบต่อภารกิจ วัตถุประสงค์ของการดำเนินงานและการบริหารจัดการของมหาวิทยาลัย ตามสภาพแวดล้อมของมหาวิทยาลัย เพื่อจัดการความเสี่ยงโดยกำหนดแนวทางการควบคุม เพื่อป้องกันหรือลดความเสี่ยงให้อยู่ในระดับที่ยอมรับได้ ซึ่งกระบวนการดังกล่าวนี้จะสำเร็จได้ ต้องมีการสื่อสารให้คนในองค์กรมีความรู้ ความเข้าใจในทิศทางเดียวกัน โดยกระบวนการบริหารความเสี่ยงและการควบคุมภายใน เป็น ๖ กระบวนการ ดังนี้

- ๑) การกำหนดวัตถุประสงค์ของมหาวิทยาลัย
 - ๒) การประเมินความเสี่ยง
 - ๓) การระบุความเสี่ยง
 - ๔) การจัดการความเสี่ยง
 - ๕) การติดตามประเมินผลการจัดการความเสี่ยง
 - ๖) การจัดทำรายงานการบริหารความเสี่ยงและการควบคุมภายใน
- ทั้งนี้ สามารถแสดงรายละเอียดได้ดังต่อไปนี้

๑. การกำหนดวัตถุประสงค์ของมหาวิทยาลัย

มหาวิทยาลัยได้กำหนดวัตถุประสงค์ จำแนกตามพันธกิจ ๔ ด้าน (การผลิตบัณฑิต การวิจัย การบริการวิชาการและการทำนุบำรุงศิลปวัฒนธรรม) และการบริหารจัดการด้านต่างๆ ของมหาวิทยาลัย โดยสาระสำคัญของการบริหารความเสี่ยง

๑. การบริหารความเสี่ยงเป็นการพิจารณาความเสี่ยงภาพใหญ่ ในเชิงนโยบายของมหาวิทยาลัย
๒. ประเด็นความเสี่ยงที่นำมาพิจารณาควรมองถึงเหตุการณ์ในอนาคตที่มีโอกาสเกิดขึ้นและส่งผลกระทบต่อมหาวิทยาลัยด้านชื่อเสียง คุณภาพการศึกษา รวมถึงความสูญเสียทางด้านชีวิต บุคลากรและทรัพย์สินของมหาวิทยาลัยเป็นสำคัญ
๓. จุดเน้นในการบริหารความเสี่ยงของมหาวิทยาลัย
 - ภาพลักษณ์/ชื่อเสียง
 - ความยั่งยืนขององค์กร
๔. แผนการบริหารความเสี่ยง ต้องมี ๒ แผน คือ
 - แผนป้องกันความเสี่ยงที่ครอบคลุมทุกด้าน
 - แผนแก้ไขเพื่อลดความรุนแรงของความเสี่ยง กรณีเกิดความเสี่ยง
๕. ต้องมีการประเมินผลการบริหารความเสี่ยง โดยการกำหนดตัวชี้วัดผลลัพธ์การดำเนินงานตามแผนการบริหารความเสี่ยง
๖. การควบคุมภายในมีข้อแตกต่างจากการบริหารความเสี่ยงในส่วนที่ การควบคุมภายใน พิจารณาในรายละเอียดของกิจกรรม หรือการดำเนินงานตามกระบวนการที่กำหนด

๒. การประเมินความเสี่ยง

กระบวนการประเมินความเสี่ยง ประกอบด้วย การระบุความเสี่ยง และการวิเคราะห์ความเสี่ยงให้ทราบระดับความเสี่ยง จากโอกาสและผลกระทบของความเสี่ยง เพื่อจัดลำดับความเสี่ยงที่เกิดขึ้นขององค์กร สำหรับประกอบการพิจารณาจัดการความเสี่ยงที่มีความเหมาะสม และค้ำค่าในการดำเนินการควบคุมต่อไป

๓. การระบุความเสี่ยง

เพื่อให้การระบุความเสี่ยง ที่จะก่อให้เกิดความผิดพลาด ความเสียหาย และมีผลกระทบ หรือทำให้การดำเนินงานไม่ประสบความสำเร็จตามวัตถุประสงค์และเป้าหมายขององค์กร ครอบคลุมทุกพันธกิจ และการดำเนินงานด้านการบริหารจัดการของมหาวิทยาลัย รวมทั้งสอดคล้องกับตัวบ่งชี้การประกันคุณภาพการศึกษา มหาวิทยาลัยได้กำหนดกรอบประเด็นความเสี่ยง จำแนกได้เป็น ๖ ด้าน โดยได้จำแนกประเด็นความเสี่ยงย่อยที่คาดว่าจะเกิดขึ้น เพื่อเป็นแนวทางให้คณะได้ดำเนินการดังนี้

ด้านที่ ๑ กลยุทธ์ของสถาบัน

ด้านที่ ๒ ความเสี่ยงด้านทรัพยากร (การเงิน งบประมาณ ระบบเทคโนโลยีสารสนเทศ อาคารสถานที่)

ด้านที่ ๓ ความเสี่ยงด้านนโยบาย กฎหมาย ระเบียบ ข้อบังคับ

ด้านที่ ๔ ความเสี่ยงด้านการปฏิบัติงาน

ด้านที่ ๕ ความเสี่ยงด้านบุคลากรและความเสี่ยงด้านธรรมาภิบาล

ด้านที่ ๖ ความเสี่ยงจากปัจจัยภายนอกที่มากระทบ

การวิเคราะห์ความเสี่ยง

วิเคราะห์ความเสี่ยงที่มีผลกระทบต่อการบรรลุวัตถุประสงค์ขององค์กร จะต้องพิจารณาระดับโอกาสที่จะเกิดความเสี่ยง (Likelihood: L) และระดับความรุนแรงของผลกระทบความเสี่ยง (Impact: I) หากเกิดเสี่ยงนั้น เพื่อหาระดับของความเสี่ยง (Degree of Risk: D) ตามสูตร $D = L \times I$

มหาวิทยาลัยได้กำหนดประเด็นโอกาสที่จะเกิดความเสี่ยง ประเด็นความรุนแรงของผลกระทบความเสี่ยง และ Risk Matrix เพื่อให้คณะใช้เป็นแนวทางในการวิเคราะห์ความเสี่ยงตามลักษณะของความเสี่ยงที่พบในหน่วยงาน

ระดับความเสี่ยง แสดง Risk Matrix สำหรับวัดระดับของความเสี่ยง

ผลกระทบของความเสี่ยง	5	10	15	20	25
	4	8	12	16	20
	3	6	9	12	15
	2	4	6	8	10
	1	2	3	4	5
	โอกาสที่จะเกิดความเสี่ยง				

โดย ระดับความเสี่ยงจำแนกตามสีใน Risk Matrix เป็น ๔ ระดับดังนี้

สูงมาก	สูง	ปานกลาง	ต่ำ
--------	-----	---------	-----

๔. การจัดการความเสี่ยง

การจัดการความเสี่ยงเป็นการพิจารณาเลือกวิธีการจัดการกับเหตุการณ์ความเสี่ยงที่จะเกิดขึ้นโดยผู้บริหารของหน่วยงาน (พิจารณาจัดการความเสี่ยงที่มีระดับความเสี่ยงในระดับสูงเป็นอันดับแรก) ทั้งนี้ ในการพิจารณาเลือกวิธีการจัดการความเสี่ยง หน่วยงานต้องคำนึงถึงสิ่งต่อไปนี้

๑) ศึกษาความเป็นไปได้และค่าใช้จ่ายของแต่ละทางเลือก

๒) วิเคราะห์ถึงผลได้ผลเสียของแต่ละทางเลือก

(๑) ผลได้ คือผลลัพธ์ที่เกิดขึ้นเมื่อนำมาตรการนั้นมาใช้ลดความเสี่ยง อาจเกิดขึ้นในทันที หรือในระยะยาว

(๒) ผลเสีย ได้แก่ ต้นทุน เวลา หรือความสะดวกที่เสียไป รวมไปถึงความเสี่ยงที่อาจเกิดขึ้นได้ในอนาคตซึ่งวิธีการจัดการกับความเสี่ยงโดยทั่วไปมี ดังนี้

วิธีการบริหาร/จัดการความเสี่ยงตามแนวคิด ๔T



ทางเลือกหรือกลยุทธ์ในการจัดการความเสี่ยงแบ่งได้ ๔ แนวทางหลัก คือ

๑) การยอมรับ (Take, Accept) หมายถึง การที่ความเสี่ยงนั้นสามารถยอมรับได้ภายใต้การควบคุมที่มีอยู่ในปัจจุบันซึ่งไม่ต้องดำเนินการใดๆ เช่น กรณีที่มีความเสี่ยงในระดับไม่รุนแรงและไม่คุ้มค่าที่จะดำเนินการใดๆ ให้ขออนุมัติหลักการรับความเสี่ยงไว้และไม่ดำเนินการใดๆ

๒) การควบคุม (Treat) คือ ความเสี่ยงที่ยอมรับได้แต่ต้องมีการแก้ไขเกี่ยวกับการควบคุมที่มีอยู่ในปัจจุบันเพื่อให้มีการควบคุมที่เพียงพอและเหมาะสม เช่น การปรับปรุงกระบวนการดำเนินงาน การจัดอบรมเพิ่มทักษะในการทำงานให้กับพนักงานและการจัดทำคู่มือการปฏิบัติงาน เป็นต้น

๓) การยกเลิก (Terminate) หรือหลีกเลี่ยง (Avoid) คือ ความเสี่ยงที่ไม่สามารถยอมรับและต้องจัดการให้ความเสี่ยงนั้นไปอยู่นอกเงื่อนไขการดำเนินงาน โดยมีวิธีการจัดการความเสี่ยงในกลุ่มนี้ เช่นการหยุดดำเนินงานหรือกิจกรรมที่ก่อให้เกิดความเสี่ยงนั้น การเปลี่ยนแปลงวัตถุประสงค์ในการดำเนินงาน การลดขนาดของงานที่จะดำเนินการหรือกิจกรรมลง เป็นต้น

๔) การโอนความเสี่ยง (Transfer) หรือ แบ่ง (Share) คือ ความเสี่ยงที่สามารถโอนไปให้ผู้อื่นได้เช่น การจ้างบุคคลภายนอกหรือการจ้างบริษัทภายนอกมาจัดการในงานบางอย่างแทน เช่น งานรักษาความปลอดภัย เป็นต้น

การกำหนดกิจกรรมควบคุม: กำหนดแผนการควบคุม

นโยบาย แนวทาง หรือขั้นตอนปฏิบัติต่างๆ ที่กำหนดขึ้นเป็นกิจกรรมการควบคุมเพื่อลดความเสี่ยง และทำให้การดำเนินงานบรรลุวัตถุประสงค์ ต้องคำนึงถึงสิ่งต่างๆ ต่อไปนี้

๑) ภายใต้แนวทางต่างๆ ที่เลือกนั้น จะประกอบไปด้วยกิจกรรมต่างๆ ที่กำหนดขึ้นเพื่อที่จะตอบสนองต่อความเสี่ยง

๒) กิจกรรมควบคุมในต้องประกอบด้วยความคิดริเริ่มใหม่ๆ และกิจกรรมที่ช่วยลดความน่าจะเป็นที่เหตุการณ์ที่เป็นความเสี่ยงจะเกิดขึ้นหรือลดความเสียหายเมื่อเหตุการณ์นั้นได้เกิดขึ้น การกำหนดกิจกรรมควบคุมจึงมีความครอบคลุมการดำเนินงานในทุกๆ ด้านของมหาวิทยาลัย

๓) กำหนดตัวผู้รับผิดชอบในแต่ละกิจกรรม ระยะเวลาในการปฏิบัติ และควรวิเคราะห์ต้นทุนและผลประโยชน์ของกิจกรรม ซึ่งประกอบด้วยค่าใช้จ่ายสำหรับกิจกรรม และระดับความเสี่ยงที่คงเหลือจากการปฏิบัติกิจกรรมด้วย

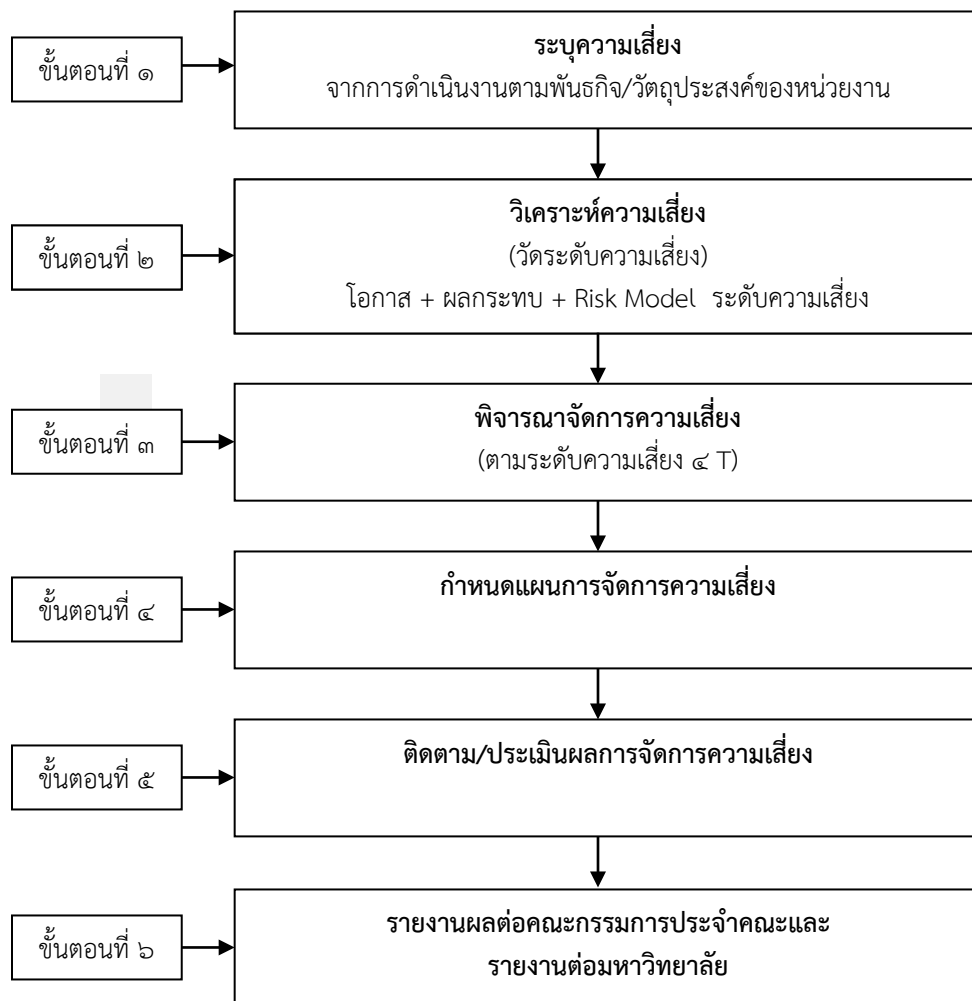
๕. การติดตามและประเมินผลการจัดการความเสี่ยง

นโยบายการติดตามและประเมินผลการจัดการความเสี่ยง เพื่อให้มั่นใจว่าการบริหารความเสี่ยงและการควบคุมภายในเป็นไปอย่างมีประสิทธิภาพสามารถตอบสนองต่อการเปลี่ยนแปลงได้ทันกาล โดยกำหนดให้มีการติดตามผลเป็นรายครึ่ง (Separate Monitoring) ทุก ๖ เดือน และประเมินผลทุกสิ้นปี ทั้งนี้ การติดตามผลในระหว่างการปฏิบัติงาน (Ongoing Monitoring) คณะดำเนินการโดยให้เป็นการติดตามที่รวมอยู่ในการดำเนินงานต่างๆ ตามปกติของหน่วยงาน และเมื่อการติดตามผลพบสิ่งนี้อาจจะก่อให้เกิดความผิดพลาด หรือพบโอกาสในการพัฒนาให้ดีขึ้นเพื่อการบรรลุวัตถุประสงค์ขององค์กรจะต้องมีการรายงานความบกพร่อง(Reporting Deficiencies) ให้ผู้บริหารทราบ

๖. การจัดทำรายงานการบริหารความเสี่ยง

ตามมติที่ประชุมคณะกรรมการประจำสำนักศิลปะและวัฒนธรรม เห็นชอบให้คณะกรรมการบริหารความเสี่ยง รายงานผลการบริหารความเสี่ยงระดับคณะต่อที่ประชุมคณะกรรมการประจำคณะเป็นรายไตรมาส และ รายงานผลการบริหารความเสี่ยงต่อมหาวิทยาลัย ๖ เดือนต่อครั้ง

แสดงขั้นตอนกระบวนการและรายงานการบริหารความเสี่ยง สำนักศิลปะและวัฒนธรรม



บทที่ ๕
แผนบริหารความเสี่ยง สำนักศิลปะและวัฒนธรรม มหาวิทยาลัยราชภัฏนครสวรรค์
ประจำปีงบประมาณ ๒๕๖๔

จากการประชุมคณะกรรมการบริหารความเสี่ยงสำนักศิลปะและวัฒนธรรม มีการวิเคราะห์ปัจจัยความเสี่ยง ผลกระทบ และแนวทางการป้องกันความเสี่ยง สำนักศิลปะและวัฒนธรรม มหาวิทยาลัยราชภัฏนครสวรรค์ เพื่อกำหนดแผนการบริหารความเสี่ยง ประจำปีงบประมาณ ๒๕๖๔ ตามประเด็นยุทธศาสตร์ ดังนี้

การวิเคราะห์ปัจจัยความเสี่ยง ผลกระทบ และแนวทางการป้องกันความเสี่ยง
สำนักศิลปะและวัฒนธรรม มหาวิทยาลัยราชภัฏนครสวรรค์
ประจำปีงบประมาณ ๒๕๖๔

ตารางวิเคราะห์ปัจจัยความเสี่ยง ผลกระทบ และแนวทางการป้องกันความเสี่ยง ปีงบประมาณ ๒๕๖๔
สำนักศิลปะและวัฒนธรรม มหาวิทยาลัยราชภัฏนครสวรรค์

RM๑_NSRU

ประเด็นยุทธศาสตร์ที่ : ๑ การสืบสาน ส่งเสริม สนับสนุนการทำนุบำรุงศิลปวัฒนธรรมและความเป็นไทย

เป้าประสงค์ที่ : ๑ นักศึกษา บุคลากร และชุมชนท้องถิ่น มีส่วนร่วมในการสืบสาน ส่งเสริม สนับสนุน ให้ตระหนักถึงคุณค่าของศิลปวัฒนธรรมและความเป็นไทย

สอดคล้องกับประเด็นยุทธศาสตร์มหาวิทยาลัย ประเด็นยุทธศาสตร์ที่ : ๒ การสร้างสรรค์การวิจัยเชิงพาณิชย์ พัฒนานวัตกรรมและพันธกิจสัมพันธ์เพื่อการพัฒนาท้องถิ่นอย่างยั่งยืน

ความเสี่ยง	ปัจจัยเสี่ยง	ระดับความเสี่ยง (คะแนน)			แนวทางการป้องกัน/ แก้ไขความเสี่ยง	การตอบสนอง ความเสี่ยง	ระยะเวลา/ ผู้รับผิดชอบ	หมายเหตุ
		โอกาส	ความ รุนแรง	ระดับ				
ด้านที่ ๖ ความเสี่ยงจากปัจจัยภายนอกที่กระทบ								
ภูมิปัญญาท้องถิ่นของกลุ่มชาติพันธุ์จีนที่กำลังจะสูญหายไป	๖.๑ เทคโนโลยีสมัยใหม่เข้ามามีอิทธิพลต่อคนรุ่นใหม่มากขึ้น ทำให้ขาดความสนใจในวัฒนธรรมท้องถิ่น อีกทั้งยังขาดการสืบทอด การรวบรวมข้อมูลกลุ่มชาติพันธุ์จีนที่กำลังจะสูญหายไป	๔	๕	๒๐ สูง มาก	๑. ลงพื้นที่ภาคสนามเพื่อศึกษาเก็บข้อมูลกลุ่มชาติพันธุ์จีน ๒. สัมภาษณ์ข้อมูลจากแหล่งชุมชน ปรชาญชาวบ้าน เพื่อเก็บเป็นข้อมูลองค์ความรู้ ๓. จัดโครงการ/กิจกรรมเกี่ยวกับกลุ่มชาติพันธุ์จีน เพื่ออนุรักษ์ สืบสานศิลปวัฒนธรรมภูมิปัญญาท้องถิ่น ๔. จัดทำสื่อมัลติมีเดีย ข้อมูลเกี่ยวกับกลุ่มชาติพันธุ์จีน ๕. จัดทำแหล่งเรียนรู้กลุ่มชาติพันธุ์จีน	<input type="checkbox"/> การหลีกเลี่ยง <input checked="" type="checkbox"/> การลด/ควบคุม <input type="checkbox"/> การยอมรับ <input type="checkbox"/> การถ่ายโอน ความเสี่ยง	ปีงบประมาณ ๒๕๖๔/ ผู้อำนวยการ รองผู้อำนวยการ หัวหน้ากลุ่มงาน เจ้าหน้าที่ บุคลากร	
การดำเนินงานด้านบริการวิชาการไม่บรรลุเป้าหมาย	๖.๒ เนื่องจากสถานการณ์ covid-19 ทำให้ไม่สามารถจัดกิจกรรม/โครงการบริการวิชาการได้ตามเป้าหมาย	๔	๓	๑๒ สูง	๑. ปรับเปลี่ยนการจัดกิจกรรม/โครงการบริการวิชาการในรูปแบบออนไลน์ ๒. จัดเก็บองค์ความรู้จากวิทยากรในรูปแบบวิดีโอ ๓. ทำการเผยแพร่กิจกรรม/โครงการ องค์ความรู้ ผ่านเว็บไซต์ facebook youtube	<input type="checkbox"/> การหลีกเลี่ยง <input checked="" type="checkbox"/> การลด/ควบคุม <input type="checkbox"/> การยอมรับ <input type="checkbox"/> การถ่ายโอน ความเสี่ยง	ปีงบประมาณ ๒๕๖๔/ ผู้อำนวยการ รองผู้อำนวยการ หัวหน้ากลุ่มงาน เจ้าหน้าที่ บุคลากร	

ตารางวิเคราะห์ปัจจัยความเสี่ยง ผลกระทบ และแนวทางการป้องกันความเสี่ยง ปีงบประมาณ ๒๕๖๔
สำนักศิลปะและวัฒนธรรม มหาวิทยาลัยราชภัฏนครสวรรค์

RM๑_NSRU

ประเด็นยุทธศาสตร์ที่ : ๔ กำหนดแนวทางการบริหารจัดการที่มีคุณภาพได้มาตรฐานตามเกณฑ์การประกันคุณภาพการศึกษา โปร่งใส ด้วยหลักธรรมาภิบาล

เป้าประสงค์ที่ : ๔ มีระบบบริหารจัดการที่มีคุณภาพได้มาตรฐานตามเกณฑ์การประกันคุณภาพการศึกษา โปร่งใส ยึดหลักธรรมาภิบาล

สอดคล้องกับประเด็นยุทธศาสตร์มหาวิทยาลัย ประเด็นยุทธศาสตร์ที่ : ๔ การพัฒนาประสิทธิภาพของระบบบริหารจัดการให้เป็นมหาวิทยาลัยแห่งนวัตกรรมเพื่อการพัฒนาท้องถิ่นสู่มาตรฐานสากล

ความเสี่ยง	ปัจจัยเสี่ยง	ระดับความเสี่ยง (คะแนน)			แนวทางการป้องกัน/ แก้ไขความเสี่ยง	การตอบสนอง ความเสี่ยง	ระยะเวลา/ ผู้รับผิดชอบ	หมายเหตุ
		โอกาส	ความ รุนแรง	ระดับ				
ด้านที่ ๕ ความเสี่ยงด้านบุคลากรและความเสี่ยงด้านธรรมาภิบาล								
การดำเนินงานตามพันธกิจบริการวิชาการไม่บรรลุเป้าหมาย	๕.๑ ขาดบุคลากรที่ดำเนินงานรวบรวมองค์ความรู้ การจัดทำผลงานวิจัย การบริการวิชาการด้านศิลปวัฒนธรรม	๓	๓	๙ ปานกลาง	๑. ส่งบุคลากรเข้าร่วมประชุม อบรม สัมมนา เพื่อพัฒนาองค์ความรู้ทางด้านวิจัยและบริการวิชาการ ๒. ขอความร่วมมือบุคลากรจากหน่วยงานภายใน/ภายนอก ในการดำเนินงานด้านวิจัยและบริการวิชาการ ๓. สร้างความร่วมมือด้านศิลปะและวัฒนธรรม เพื่อดำเนินงานด้านวิจัยและบริการวิชาการร่วมกัน	<input type="checkbox"/> การหลีกเลี่ยง <input checked="" type="checkbox"/> การลด/ควบคุม <input type="checkbox"/> การยอมรับ <input type="checkbox"/> การถ่ายโอน ความเสี่ยง	ปีงบประมาณ ๒๕๖๔/ ผู้อำนวยการ รองผู้อำนวยการ หัวหน้ากลุ่มงาน เจ้าหน้าที่ บุคลากร	

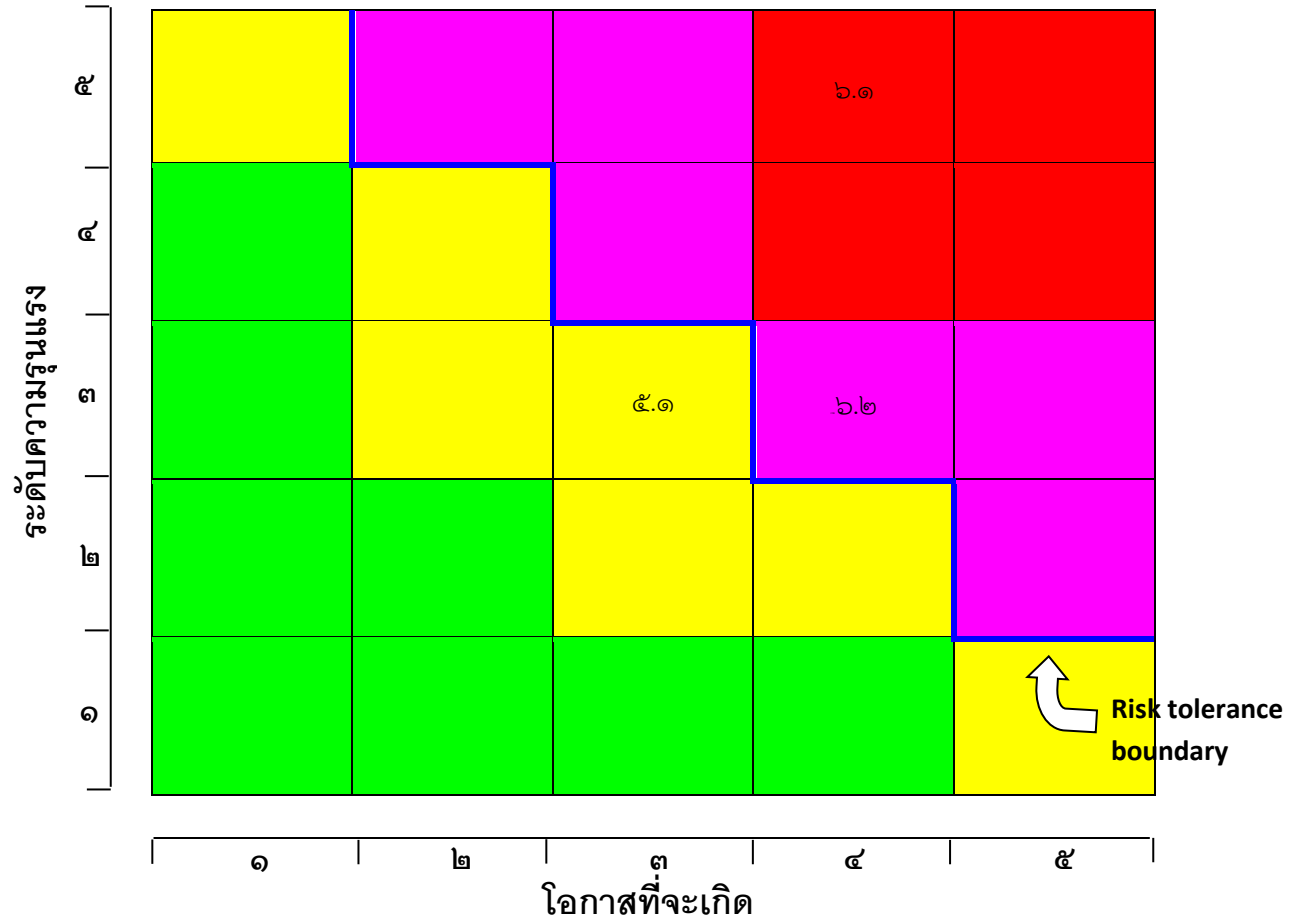
ชื่อผู้รายงานข้อมูล



(ผู้ช่วยศาสตราจารย์ธีรพร พรหมมาศ)

ตำแหน่ง ผู้อำนวยการสำนักศิลปะและวัฒนธรรม

แผนภาพประเมินความเสี่ยง (Map profile)



๑. ระดับความเสี่ยงของสำนักศิลปะและวัฒนธรรม ประเมินได้ ๔ ระดับ ดังนี้

๑.๑ ความเสี่ยงระดับน้อย (๑ - ๔ คะแนน)

-

๑.๒ ความเสี่ยงระดับปานกลาง (๕ - ๙ คะแนน)

๕.๑ ขาดบุคลากรที่ดำเนินงานรวบรวมองค์ความรู้ การจัดทำผลงานวิจัย การบริการวิชาการด้านศิลปวัฒนธรรม

๑.๓ ความเสี่ยงระดับสูง (๑๐ - ๑๕ คะแนน)

๖.๒ เนื่องจากสถานการณ์ covid-19 ทำให้ไม่สามารถจัดกิจกรรม/โครงการบริการวิชาการได้ตามเป้าหมาย

๑.๔ ความเสี่ยงระดับสูงมาก (๑๖ - ๒๕ คะแนน)

๖.๑ เทคโนโลยีสมัยใหม่เข้ามามีอิทธิพลต่อคนรุ่นใหม่มากขึ้น ทำให้ขาดความสนใจในวัฒนธรรมท้องถิ่น อีกทั้ง ยังขาดการสืบทอด การรวบรวมข้อมูล
กลุ่มชาติพันธุ์จีนที่กำลังจะสูญหายไป

แผนบริหารความเสี่ยง
สำนักศิลปะและวัฒนธรรม มหาวิทยาลัยราชภัฏนครสวรรค์
ประจำปีงบประมาณ ๒๕๖๔

แผนบริหารความเสี่ยงมหาวิทยาลัยราชภัฏนครสวรรค์
สำนักศิลปะและวัฒนธรรม
สำหรับปีสิ้นสุดวันที่ ๓๐ เดือน กันยายน ๒๕๖๔

RM1๒_NSRU

ประเด็นยุทธศาสตร์ที่ : ๑ การสืบสาน ส่งเสริม สนับสนุนการทำนุบำรุงศิลปวัฒนธรรมและความเป็นไทย

เป้าประสงค์ที่ : ๑ นักศึกษา บุคลากร และชุมชนท้องถิ่น มีส่วนร่วมในการสืบสาน ส่งเสริม สนับสนุน ให้ตระหนักถึงคุณค่าของศิลปวัฒนธรรมและความเป็นไทย

สอดคล้องกับประเด็นยุทธศาสตร์มหาวิทยาลัย ประเด็นยุทธศาสตร์ที่ : ๒ การสร้างสรรค์การวิจัยเชิงพาณิชย์ พัฒนานวัตกรรมและพันธกิจสัมพันธ์เพื่อการพัฒนาท้องถิ่นอย่างยั่งยืน

ความเสี่ยง	ปัจจัยเสี่ยง	แนวทางการป้องกัน/ แก้ไขความเสี่ยง	กระบวนการ ปฏิบัติงาน/ โครงการ/กิจกรรม/	วัตถุประสงค์ของ การควบคุม	งบประมาณ	ตัวชี้วัด (KPI) โครงการ/ กิจกรรม	ระยะเวลา ดำเนินงาน/ ผู้รับผิดชอบ	หมายเหตุ
ด้านที่ ๖ ความเสี่ยงจากปัจจัยภายนอกที่กระทบ								
ภูมิปัญญาท้องถิ่น ของกลุ่มชาติพันธุ์ จีนที่กำลังจะสูญ หายไป	๖.๑ เทคโนโลยี สมัยใหม่เข้ามามี อิทธิพลต่อคนรุ่น ใหม่มากขึ้น ทำ ให้ขาดความ สนใจใน วัฒนธรรม ท้องถิ่น อีกทั้ง ยังขาดการสื บทอด การ รวบรวมข้อมูล กลุ่มชาติพันธุ์จีน ที่กำลังจะสูญ หายไป	๑. ลงพื้นที่ภาคสนาม เพื่อศึกษาเก็บข้อมูล กลุ่มชาติพันธุ์จีน ๒. สัมภาษณ์ข้อมูล จากแหล่งชุมชน ปราชญ์ชาวบ้าน เพื่อ เก็บเป็นข้อมูลองค์ ความรู้ ๓. จัดโครงการ/ กิจกรรมเกี่ยวกับกลุ่ม ชาติพันธุ์จีน เพื่อ อนุรักษ์ สืบสาน ศิลปวัฒนธรรม ภูมิ ปัญญาท้องถิ่น ๔. จัดทำสื่อมัลติมีเดีย ข้อมูลเกี่ยวกับกลุ่ม ชาติพันธุ์จีน	๑. มีการลงพื้นที่ ภาคสนาม เพื่อศึกษา เก็บ ข้อมูลกลุ่มชาติ พันธุ์จีน ๒. มีการสัมภาษณ์ ข้อมูลจากแหล่งชุมชน ปราชญ์ชาวบ้าน เพื่อ เก็บเป็นข้อมูลองค์ ความรู้ ๓. มีการจัดโครงการ/ กิจกรรมเกี่ยวกับกลุ่ม ชาติพันธุ์จีน เพื่อ อนุรักษ์ สืบสาน ศิลปวัฒนธรรม ภูมิ ปัญญาท้องถิ่น ๔. มีการจัดทำสื่อ มัลติมีเดีย ข้อมูล	เพื่ออนุรักษ์ภูมิ ปัญญาท้องถิ่นของ กลุ่มชาติพันธุ์จีนให้ คงอยู่สืบไป	๑๗,๗๐๐	มีการจัด โครงการ/ กิจกรรม เกี่ยวกับกลุ่ม ชาติพันธุ์จีน เพื่ออนุรักษ์ สืบสาน ศิลปวัฒนธรรม ภูมิปัญญา ท้องถิ่น ๑ กิจกรรม/ โครงการ	ปีงบประมาณ ๒๕๖๔/ ผู้อำนวยการ รองผู้อำนวยการ หัวหน้ากลุ่มงาน เจ้าหน้าที่ บุคลากร	

ความเสี่ยง	ปัจจัยเสี่ยง	แนวทางการป้องกัน/ แก้ไขความเสี่ยง	กระบวนการ ปฏิบัติงาน/ โครงการ/กิจกรรม/	วัตถุประสงค์ของ การควบคุม	งบประมาณ	ตัวชี้วัด (KPI) โครงการ/ กิจกรรม	ระยะเวลา ดำเนินงาน/ ผู้รับผิดชอบ	หมายเหตุ
		๕. จัดทำแหล่งเรียนรู้ กลุ่มชาติพันธุ์จีน	เกี่ยวกับกลุ่มชาติพันธุ์ จีน ๕. มีการจัดทำแหล่ง เรียนรู้กลุ่มชาติพันธุ์จีน					
การดำเนินงาน ด้าน บริการ วิชาการไม่บรรลุ เป้าหมาย	๖.๒ เนื่องจาก สถานการณ์ Covid-19 ทำให้ ไม่สามารถจัด กิจกรรม/ โครงการบริการ วิชาการได้ตาม เป้าหมาย	๑. ปรับเปลี่ยนการจัด กิจกรรม/โครงการ บริการวิชาการใน รูปแบบออนไลน์ ๒. จัดเก็บองค์ความรู้ จากวิทยากรในรูปแบบ วิดีโอ ๓. ทำการเผยแพร่ กิจกรรม/โครงการ องค์ความรู้ ผ่าน เว็บไซต์ facebook youtube	๑. มีการปรับเปลี่ยน การจัดกิจกรรม/ โครงการบริการ วิชาการในรูปแบบ ออนไลน์ ได้แก่ - สื่อศิลปวัฒนธรรม ออนไลน์ เรื่อง เต็มกำ รำเคียว - สื่อศิลปวัฒนธรรม ออนไลน์ เรื่อง สิงโตแก้ว องสิวในนครสวรรค์ - กิจกรรม เชิดชู เกียรติศิลปินทางด้าน ศิลปวัฒนธรรม และ ภูมิปัญญาแม่ เจ้าพระยา และ โครงการบริการ วิชาการ บูรณาการ การเรียนการสอน ๒. จัดเก็บองค์ความรู้ จากวิทยากร ใน	เพื่อให้การ ดำเนินงานด้าน บริการวิชาการบรรลุ ตามเป้าหมาย	๑๕๐,๓๐๐	มีการจัด กิจกรรม/ โครงการ บริการวิชาการ ๓ กิจกรรม/ โครงการ	ปีงบประมาณ ๒๕๖๔/ ผู้อำนวยการ รองผู้อำนวยการ หัวหน้ากลุ่มงาน เจ้าหน้าที่ บุคลากร	

ความเสี่ยง	ปัจจัยเสี่ยง	แนวทางการป้องกัน/ แก้ไขความเสี่ยง	กระบวนการ ปฏิบัติงาน/ โครงการ/กิจกรรม/ โครงการ/กิจกรรม/	วัตถุประสงค์ของ การควบคุม	งบประมาณ	ตัวชี้วัด (KPI) โครงการ/ กิจกรรม	ระยะเวลา ดำเนินงาน/ ผู้รับผิดชอบ	หมายเหตุ
			รูปแบบวิดีโอ ๓. ทำการเผยแพร่ กิจกรรม/โครงการ องค์ความรู้ ผ่าน เว็บไซต์ facebook youtube					

ชื่อผู้รายงานข้อมูล



(ผู้ช่วยศาสตราจารย์ธีรพร พรหมมาศ)

ตำแหน่ง ผู้อำนวยการสำนักศิลปะและวัฒนธรรม

