



แผนปฏิบัติการ
ประจำปีงบประมาณ ๒๕๖๓

สำนักศิลปะและวัฒนธรรม
มหาวิทยาลัยราชภัฏนครสวรรค์

คำนำ

สำนักศิลปะและวัฒนธรรมมีภารกิจหลักด้านการทำนุบำรุงศิลปะและวัฒนธรรม ดังนั้นเพื่อให้การปฏิบัติงานเป็นไปอย่างมีประสิทธิภาพจึงได้จัดทำแผนปฏิบัติการในปีงบประมาณในปี ๒๕๖๓ เพื่อให้บรรลุพันธกิจ คือ

๑. แสวงหา อนุรักษ์ สืบสาน เพื่อให้เป็นแหล่งเรียนรู้ทางศิลปวัฒนธรรมและภูมิปัญญาท้องถิ่น
๒. ให้บริการวิชาการ ถ่ายทอดความหลากหลายทางศิลปวัฒนธรรมและภูมิปัญญาท้องถิ่น ที่ตอบสนองความต้องการของสังคมและท้องถิ่น
๓. สร้างฐานข้อมูล และสารสนเทศทางศิลปวัฒนธรรมและภูมิปัญญาท้องถิ่น
๔. อนุรักษ์ ฟื้นฟู สิ่งแวดล้อมธรรมชาติ และศิลปกรรมท้องถิ่นจังหวัดนครสวรรค์
๕. กำหนดแนวทางการบริหารจัดการที่มีคุณภาพได้มาตรฐานตามเกณฑ์การประกันคุณภาพการศึกษา โปร่งใส ด้วยหลักธรรมาภิบาล

โดยส่งเสริมการศึกษา ค้นคว้า วิจัยและเผยแพร่ ศิลปวัฒนธรรมของท้องถิ่นและของชาติ ตลอดจนการกระตุ้น ให้ตระหนักในคุณค่าของศิลปวัฒนธรรมที่มีความภาคภูมิใจในเอกลักษณ์ทางวัฒนธรรม รวมถึง สนับสนุน องค์การทางวัฒนธรรมของมหาวิทยาลัยให้ทำหน้าที่เป็นแหล่งวิชาการด้านศิลปวัฒนธรรม โดยจัดระบบฐานข้อมูล สารสนเทศทางวัฒนธรรม ภายในจังหวัดนครสวรรค์ และจังหวัดใกล้เคียง จัดให้มีการประกันคุณภาพการศึกษาใน สำนักศิลปะและวัฒนธรรม รวมถึงดำเนินการจัดการด้านศิลปะและวัฒนธรรม อย่างเป็นระบบ

แผนปฏิบัติการฉบับนี้ จะเป็นส่วนหนึ่งในการผลักดัน กลุ่มงานภายในสำนักศิลปะและวัฒนธรรม ดำเนินการ ให้เป็นไปตาม ประเด็นยุทธศาสตร์ที่ตั้งไว้ได้อย่างถูกต้อง เป็นรูปธรรม และมีความชัดเจน ครบถ้วนต่อไป



(นายภาสกร วรอาจ)

ผู้อำนวยการสำนักศิลปะและวัฒนธรรม

สารบัญ

เรื่อง	หน้า
คำนำ	ก
ส่วนที่หนึ่ง	
ปรัชญา วิสัยทัศน์ พันธกิจ ประเด็นยุทธศาสตร์ และเป้าประสงค์เชิงยุทธศาสตร์	๑
โครงสร้างการบริหารงานสำนักศิลปะและวัฒนธรรม	๔
ข้อมูล บุคลากร และเจ้าหน้าที่ สำนักศิลปะและวัฒนธรรม	๕
ความเชื่อมโยงระหว่างวิสัยทัศน์ พันธกิจ ประเด็นยุทธศาสตร์ และเป้าประสงค์หลักเชิงยุทธศาสตร์	๖
แผนภูมิแสดงความเชื่อมโยง	๗
แผนที่ยุทธศาสตร์ สำนักศิลปะและวัฒนธรรม มหาวิทยาลัยราชภัฏนครสวรรค์	๑๐
ความเชื่อมโยงยุทธศาสตร์ของมหาวิทยาลัยราชภัฏนครสวรรค์กับประเด็นยุทธศาสตร์ เป้าประสงค์ กลยุทธ์ และตัวชี้วัด	๑๑
งบประมาณรายจ่าย งบประมาณแผ่นดิน และงบประมาณรายได้	๑๖
ประเด็นยุทธศาสตร์ เป้าประสงค์ ตัวชี้วัด โครงการ และงบประมาณ	๒๙
สรุปโครงการภายใต้ประเด็นยุทธศาสตร์	๓๙
ตารางวิเคราะห์ความสอดคล้องระหว่างแผนกลยุทธ์กับแผนปฏิบัติการ ประจำปีทั้ง ๔ พันธกิจ	๔๐
ส่วนที่สอง	
การนำแผนไปสู่การปฏิบัติ ผู้กำกับดูแลตัวชี้วัด ผู้จัดเก็บข้อมูลและผู้รับผิดชอบ ดำเนินการ	๔๒
ส่วนที่สาม	
การติดตาม ตรวจสอบ และประเมินผลงาน	๔๔
กระบวนการการติดตามความก้าวหน้าการดำเนินโครงการ	๔๕
การรายงานผลการดำเนินการ การปฏิบัติราชการ	๔๖

ส่วนที่หนึ่ง

แผนยุทธศาสตร์สู่การปฏิบัติ ประจำปีงบประมาณ ๒๕๖๓ ปรัชญา วิสัยทัศน์ พันธกิจ ประเด็นยุทธศาสตร์ และเป้าประสงค์เชิงยุทธศาสตร์

ปรัชญา

อนุรักษ์ สืบสาน ถ่ายทอดความหลากหลายทางศิลปวัฒนธรรมท้องถิ่นนครสวรรค์

วิสัยทัศน์

เป็นหน่วยงานแสวงหา พัฒนาองค์ความรู้อย่างมีส่วนร่วม เพื่อให้เป็นแหล่งเรียนรู้และ
ถ่ายทอดความหลากหลายทางศิลปวัฒนธรรมท้องถิ่นนครสวรรค์ โดยใช้นวัตกรรมและเทคโนโลยี

พันธกิจ

๑. แสวงหา อนุรักษ์ สืบสาน เพื่อให้เป็นแหล่งเรียนรู้ทางศิลปวัฒนธรรมและภูมิปัญญาท้องถิ่น
๒. ให้บริการวิชาการ ถ่ายทอดความหลากหลายทางศิลปวัฒนธรรมและภูมิปัญญาท้องถิ่น
ที่ตอบสนองความต้องการของสังคมและท้องถิ่น
๓. สร้างฐานข้อมูล และสารสนเทศทางศิลปวัฒนธรรมและภูมิปัญญาท้องถิ่น
๔. อนุรักษ์ ฟื้นฟู สิ่งแวดล้อมธรรมชาติและศิลปกรรมท้องถิ่นจังหวัดนครสวรรค์
๕. กำหนดแนวทางการบริหารจัดการที่มีคุณภาพได้มาตรฐานตามเกณฑ์การประกัน
คุณภาพการศึกษา โปร่งใส ด้วยหลักธรรมาภิบาล

ประเด็นยุทธศาสตร์

๑. แสวงหา อนุรักษ์ สืบสาน เพื่อให้เป็นแหล่งเรียนรู้ทางศิลปวัฒนธรรมและภูมิปัญญา
ท้องถิ่น
๒. ให้บริการวิชาการ ถ่ายทอดความหลากหลายทางศิลปวัฒนธรรมและภูมิปัญญาท้องถิ่น
ที่ตอบสนองความต้องการของสังคมและท้องถิ่น
๓. สร้างฐานข้อมูล และสารสนเทศทางศิลปวัฒนธรรมและภูมิปัญญาท้องถิ่น
๔. อนุรักษ์ ฟื้นฟู สิ่งแวดล้อมธรรมชาติและศิลปกรรมท้องถิ่นจังหวัดนครสวรรค์ ให้มีความ
เหมาะสม
๕. กำหนดแนวทางการบริหารจัดการที่มีคุณภาพได้มาตรฐานตามเกณฑ์การประกันคุณภาพ
การศึกษา โปร่งใส ด้วยหลักธรรมาภิบาล

เป้าประสงค์

๑. มีการแสวงหา อนุรักษ์ สืบสาน เพื่อให้เป็นแหล่งเรียนรู้ทางศิลปวัฒนธรรมและภูมิปัญญาท้องถิ่น
๒. หน่วยงานและบุคคลภายนอกได้รับการบริการวิชาการทางศิลปวัฒนธรรมและภูมิปัญญาท้องถิ่น ที่ตอบสนองความต้องการของสังคมและท้องถิ่น
๓. มีการสร้างฐานข้อมูล และสารสนเทศทางศิลปวัฒนธรรมและภูมิปัญญาท้องถิ่น เพื่อการศึกษา ค้นคว้า
๔. มีการส่งเสริมให้เกิดการอนุรักษ์ ฟื้นฟู สิ่งแวดล้อมธรรมชาติและศิลปกรรมท้องถิ่นจังหวัดนครสวรรค์
๕. มีระบบบริหารจัดการที่ดีมีคุณภาพได้มาตรฐานตามเกณฑ์การประกันคุณภาพการศึกษา โปร่งใส ยึดหลักธรรมาภิบาล

กลยุทธ์

๑. **มีการแสวงหา อนุรักษ์ สืบสาน เพื่อให้เป็นแหล่งเรียนรู้ทางศิลปวัฒนธรรมและภูมิปัญญาท้องถิ่น**
 - ๑.๑ รวบรวมองค์ความรู้ด้านศิลปวัฒนธรรมและภูมิปัญญาท้องถิ่น
 - ๑.๒ ส่งเสริมและสนับสนุนการจัดกิจกรรมวันสำคัญของชาติและวันสำคัญทางศาสนา เพื่อให้ นักศึกษาและบุคลากร มีส่วนร่วมในการทำนุบำรุงศิลปวัฒนธรรม
 - ๑.๓ รณรงค์การสวมใส่ชุดผ้าไทยหรือผ้าพื้นเมืองสัปดาห์ละ ๑ วัน
 - ๑.๔ ส่งเสริมให้หอวัฒนธรรมจังหวัดนครสวรรค์ เป็นแหล่งเรียนรู้ และศูนย์กลางข้อมูลศิลปวัฒนธรรมและภูมิปัญญาท้องถิ่น
๒. **หน่วยงานและบุคคลภายนอกได้รับการบริการวิชาการทางศิลปวัฒนธรรมและภูมิปัญญาท้องถิ่น ที่ตอบสนองความต้องการของสังคมและท้องถิ่น**
 - ๒.๑ สนับสนุนการจัดโครงการบริการวิชาการที่สร้างองค์ความรู้ด้านศิลปวัฒนธรรมและภูมิปัญญาท้องถิ่น
 - ๒.๒ ถ่ายทอดองค์ความรู้ด้วยโครงการบริการวิชาการเพื่อสร้างคุณค่าต่อสังคมและชุมชน
 - ๒.๓ สร้างความร่วมมือกับหน่วยงานภายในและภายนอกในการดำเนินงานด้านศิลปวัฒนธรรม และดำเนินกิจกรรม/โครงการด้านศิลปวัฒนธรรมร่วมกัน
๓. **มีการสร้างฐานข้อมูล และสารสนเทศทางศิลปวัฒนธรรมและภูมิปัญญาท้องถิ่น เพื่อการศึกษา ค้นคว้า**
 - ๓.๑ พัฒนาระบบสารสนเทศเพื่อการเผยแพร่ข้อมูลความรู้ด้านศิลปวัฒนธรรมและภูมิปัญญาท้องถิ่น
 - ๓.๒ สร้างฐานข้อมูล และสารสนเทศทางศิลปวัฒนธรรมและภูมิปัญญาท้องถิ่น

๔. มีการส่งเสริมให้เกิดการอนุรักษ์ ฟื้นฟู สิ่งแวดล้อมธรรมชาติและศิลปกรรมท้องถิ่น จังหวัดนครสวรรค์

๔.๑ ประสานความร่วมมือกับชุมชน องค์กรปกครองส่วนท้องถิ่นในการศึกษา รวบรวม ข้อมูลด้านการอนุรักษ์สิ่งแวดล้อมธรรมชาติและศิลปกรรมท้องถิ่นจังหวัด นครสวรรค์

๔.๒ ส่งเสริมโครงการในการอนุรักษ์ ฟื้นฟู สิ่งแวดล้อมธรรมชาติและศิลปกรรม ท้องถิ่นจังหวัดนครสวรรค์

๕. มีระบบบริหารจัดการที่ดีมีคุณภาพได้มาตรฐานตามเกณฑ์การประกันคุณภาพ การศึกษา โปร่งใส ยึดหลักธรรมาภิบาล

๕.๑ สร้างระบบบริหารการจัดการที่ดี

๕.๒ ส่งเสริมให้บุคลากรแสวงหาความรู้และวิธีการปฏิบัติงานแบบใหม่เพื่อพัฒนา ประสิทธิภาพการทำงาน

วัตถุประสงค์

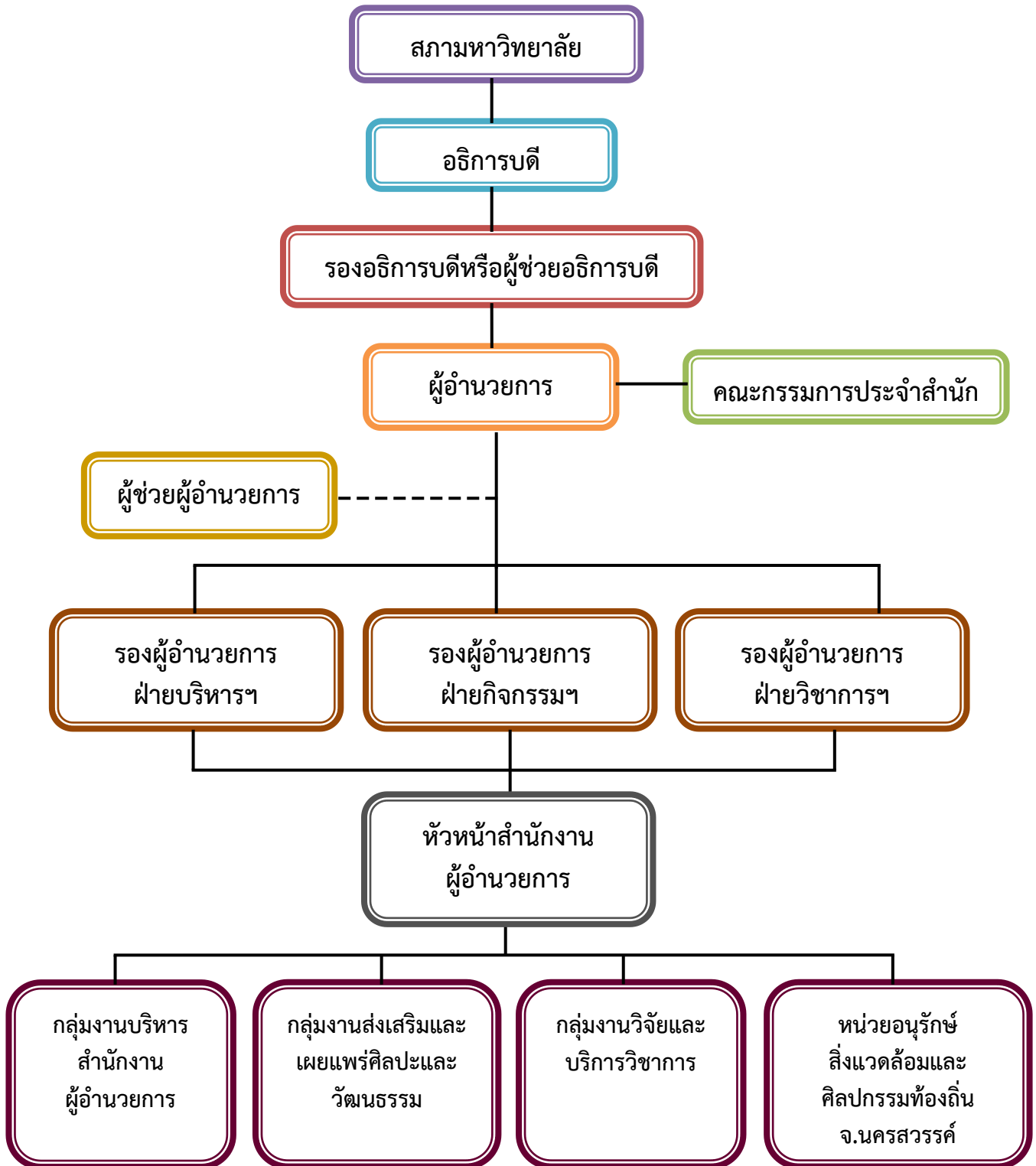
๑. เพื่อแสวงหา อนุรักษ์ สืบสาน ให้เป็นแหล่งเรียนรู้ทางศิลปวัฒนธรรมและภูมิปัญญา ท้องถิ่น
๒. เพื่อให้หน่วยงานและบุคคลภายนอกได้รับการบริการวิชาการทางศิลปวัฒนธรรมและ ภูมิปัญญาท้องถิ่น ที่ตอบสนองความต้องการของสังคมและท้องถิ่น
๓. เพื่อสร้างฐานข้อมูล และสารสนเทศทางศิลปวัฒนธรรมและภูมิปัญญาท้องถิ่น เพื่อ การศึกษา ค้นคว้า
๔. เพื่อส่งเสริมให้เกิดการอนุรักษ์ ฟื้นฟู สิ่งแวดล้อมธรรมชาติและศิลปกรรมท้องถิ่นจังหวัด นครสวรรค์
๕. เพื่อให้การบริหารงานเป็นไปอย่างถูกต้อง รวดเร็ว และมีประสิทธิภาพ

เอกลักษณ์

ถ่ายทอดความหลากหลายทางศิลปวัฒนธรรม

โครงสร้างการบริหารงานสำนักศิลปะและวัฒนธรรม

สำนักศิลปะและวัฒนธรรม มหาวิทยาลัยราชภัฏนครสวรรค์ เป็นหน่วยงาน ตามโครงสร้างการบริหารงานของ มหาวิทยาลัยราชภัฏนครสวรรค์ โดยมีโครงสร้างการบริหารงาน ดังนี้



ข้อมูล บุคลากร และเจ้าหน้าที่ สำนักศิลปะและวัฒนธรรม

สำนักศิลปะและวัฒนธรรม มีผู้บริหารทั้งสิ้น ๖ คน หัวหน้างาน ๑ คน และเจ้าหน้าที่ปฏิบัติงาน ๓ คน รวมทั้งสิ้น ๑๐ คน โดยจำแนกได้ดังนี้

๑. อาจารย์ ชำราชากร (สายวิชาการ)	๑	คน
๒. พนักงานมหาวิทยาลัย (สายวิชาการ)	๕	คน
๓. ชำราชากร (สายสนับสนุน)	๑	คน
๔. พนักงานมหาวิทยาลัย (สายสนับสนุน)	๓	คน

บุคลากรในสำนักศิลปะและวัฒนธรรม

คณะกรรมการบริหาร

๑. อาจารย์ภาสกร วรอาจ	ผู้อำนวยการ
๒. รศ.พรชยประเวศ อชิโนบุญวัฒน์	รองผู้อำนวยการฝ่ายวิชาการและงานวิจัยทางวัฒนธรรม
๓. อาจารย์ทัศนีย์พร วิศาลสุวรรณกร	รองผู้อำนวยการฝ่ายกิจกรรมส่งเสริมและเผยแพร่ศิลปวัฒนธรรม
๔. อาจารย์ชุนชิตา นาคภพ	รองผู้อำนวยการฝ่ายบริหารแผนงาน และประกันคุณภาพ
๕. ผศ.ดร.เพียงพิศ ชะโกทอง	ผู้ช่วยผู้อำนวยการ
๖. นางสาวชัญญกร สาทประสิทธิ์	หัวหน้าสำนักงานผู้อำนวยการ

หัวหน้ากลุ่มงานสำนักศิลปะและวัฒนธรรม

๑. อาจารย์ชุนชิตา นาคภพ	หัวหน้ากลุ่มงานบริหารสำนักงานผู้อำนวยการ
๒. ผศ.ดร.เพียงพิศ ชะโกทอง	หัวหน้ากลุ่มงานวิจัยและบริการวิชาการ
๓. อาจารย์ทัศนีย์พร วิศาลสุวรรณกร	หัวหน้ากลุ่มงานส่งเสริมและเผยแพร่ศิลปะและวัฒนธรรม
๔. อาจารย์ภาสกร วรอาจ	หัวหน้าหน่วยอนุรักษ์สิ่งแวดล้อมธรรมชาติและศิลปกรรมท้องถิ่น จังหวัดนครสวรรค์
๕. อาจารย์ธีรพร พรหมมาศ	หัวหน้าหอวัฒนธรรมจังหวัดนครสวรรค์

เจ้าหน้าที่ประจำสำนักศิลปะและวัฒนธรรม

๑. นายปริญญา จันเจริญ	นักวิชาการศึกษา
๒. นางสาวศุภรสวรรค์ รอเพ็ชร	นักวิชาการศึกษา
๓. นางช่อลัดดา คันธชิต	เจ้าหน้าที่บริหารงานทั่วไป

ความเชื่อมโยงระหว่างวิสัยทัศน์ พันธกิจ ประเด็นยุทธศาสตร์
และเป้าประสงค์หลักเชิงยุทธศาสตร์

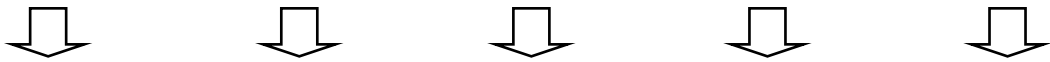
วิสัยทัศน์มหาวิทยาลัย

เป็นมหาวิทยาลัยเพื่อท้องถิ่นที่มุ่งเน้นการใช้นวัตกรรมและเทคโนโลยีในการดำเนินการ
ตามพันธกิจเพื่อมุ่งสู่ความเป็นเลิศ



วิสัยทัศน์สำนักศิลปะและวัฒนธรรม

เป็นหน่วยงานแสวงหา พัฒนาองค์ความรู้อย่างมีส่วนร่วม เพื่อให้เป็นแหล่งเรียนรู้และถ่ายทอด
ความหลากหลายทางศิลปวัฒนธรรมและภูมิปัญญาท้องถิ่น โดยใช้นวัตกรรมและเทคโนโลยี



ประเด็นยุทธศาสตร์

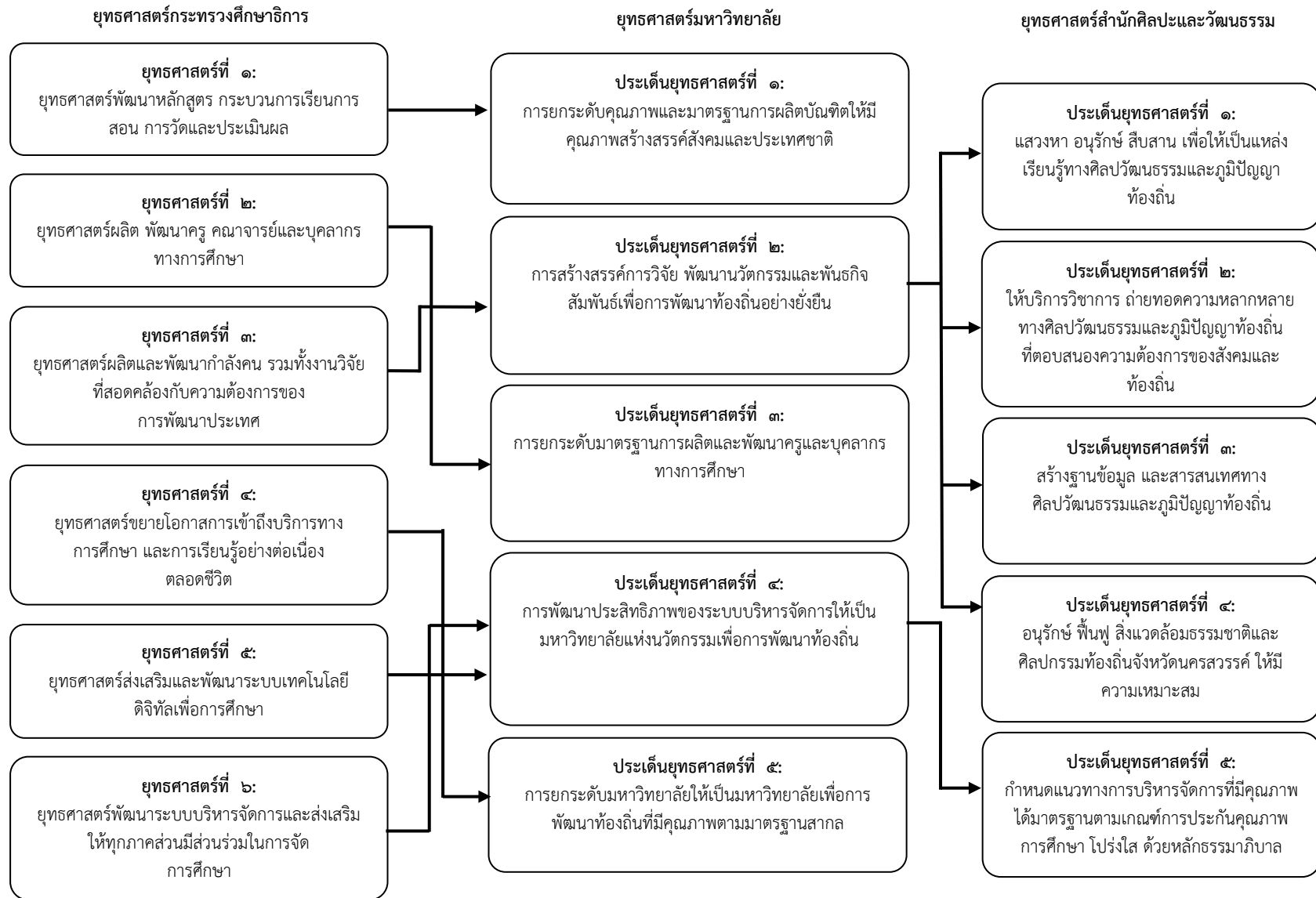
๑. แสวงหา อนุรักษ์ สืบสาน เพื่อให้เป็นแหล่ง เรียนรู้ทาง ศิลปวัฒนธรรมและ ภูมิปัญญาท้องถิ่น	๒. ให้บริการวิชาการ ถ่ายทอดความ หลากหลายทาง ศิลปวัฒนธรรมและ ภูมิปัญญาท้องถิ่น ที่ตอบสนองความ ต้องการของสังคม และท้องถิ่น	๓. สร้างฐานข้อมูล และสารสนเทศทาง ศิลปวัฒนธรรมและ ภูมิปัญญาท้องถิ่น	๔. อนุรักษ์ ฟื้นฟู สิ่งแวดล้อมธรรมชาติ และศิลปกรรม ท้องถิ่นจังหวัด นครสวรรค์ ให้มี ความเหมาะสม	๕. กำหนดแนวทาง การบริหารจัดการที่ มีคุณภาพได้ มาตรฐานตามเกณฑ์ การประกันคุณภาพ การศึกษา โปร่งใส ด้วยหลักธรรมาภิ บาล
--	---	---	---	---



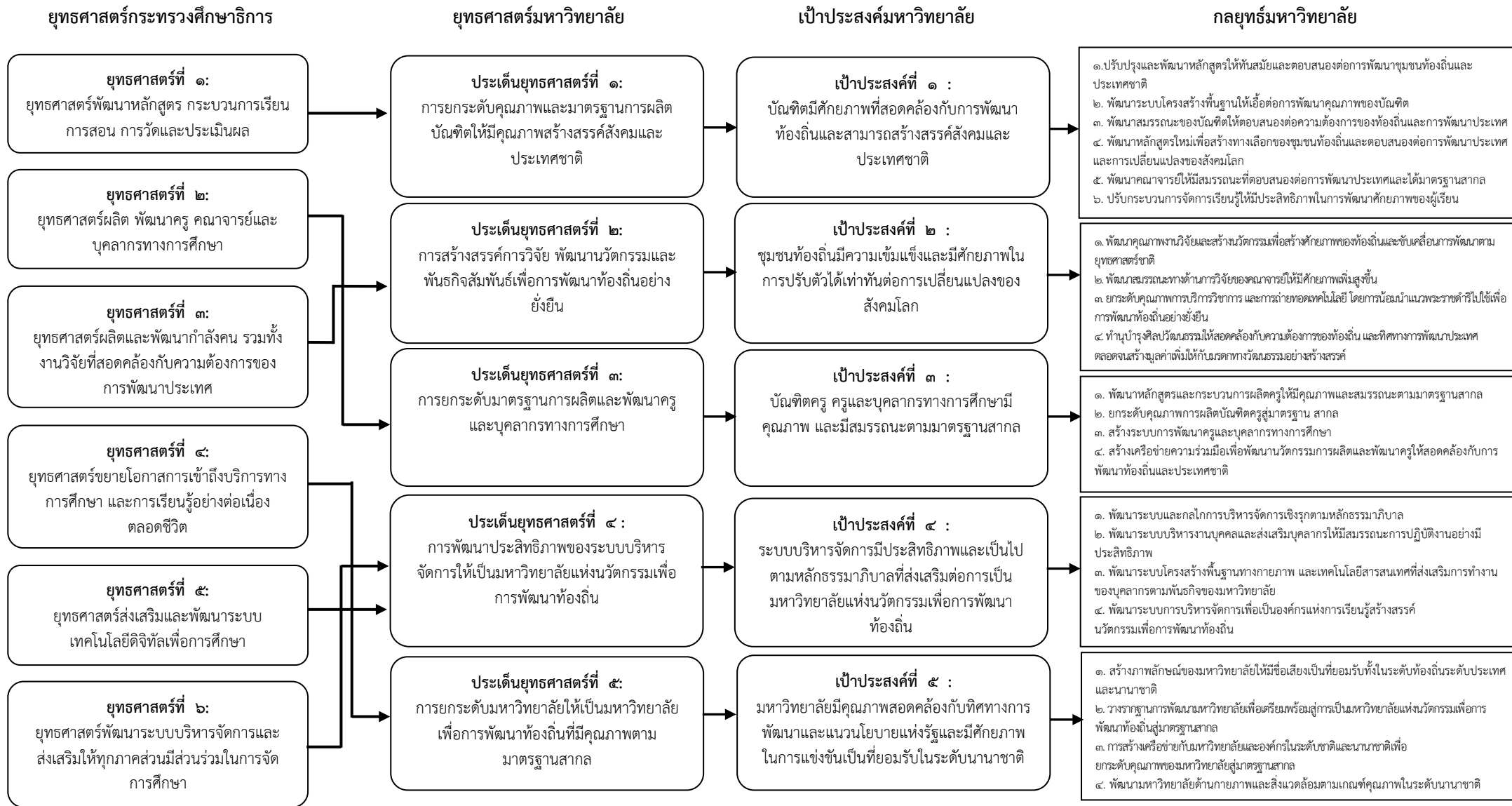
เป้าประสงค์หลักเชิงยุทธศาสตร์

๑. มีการแสวงหา อนุรักษ์ สืบสาน เพื่อให้เป็นแหล่ง เรียนรู้ทาง ศิลปวัฒนธรรมและ ภูมิปัญญาท้องถิ่น	๒. หน่วยงานและ บุคคลภายนอกได้รับ การบริการวิชาการ ทางศิลปวัฒนธรรม และภูมิปัญญาท้องถิ่น ที่ตอบสนองความ ต้องการของสังคม และท้องถิ่น	๓. มีการสร้าง ฐานข้อมูล และ สารสนเทศทาง ศิลปวัฒนธรรมและ ภูมิปัญญาท้องถิ่น เพื่อการศึกษา ค้นคว้า	๔. มีการส่งเสริมให้ เกิดการอนุรักษ์ ฟื้นฟู สิ่งแวดล้อมธรรมชาติ และศิลปกรรมท้องถิ่น จังหวัดนครสวรรค์	๕. มีระบบบริหาร จัดการที่ดีมีคุณภาพ ได้มาตรฐานตาม เกณฑ์การประกัน คุณภาพการศึกษา โปร่งใส ยึดหลักธรร มาภิบาล
---	--	---	---	--

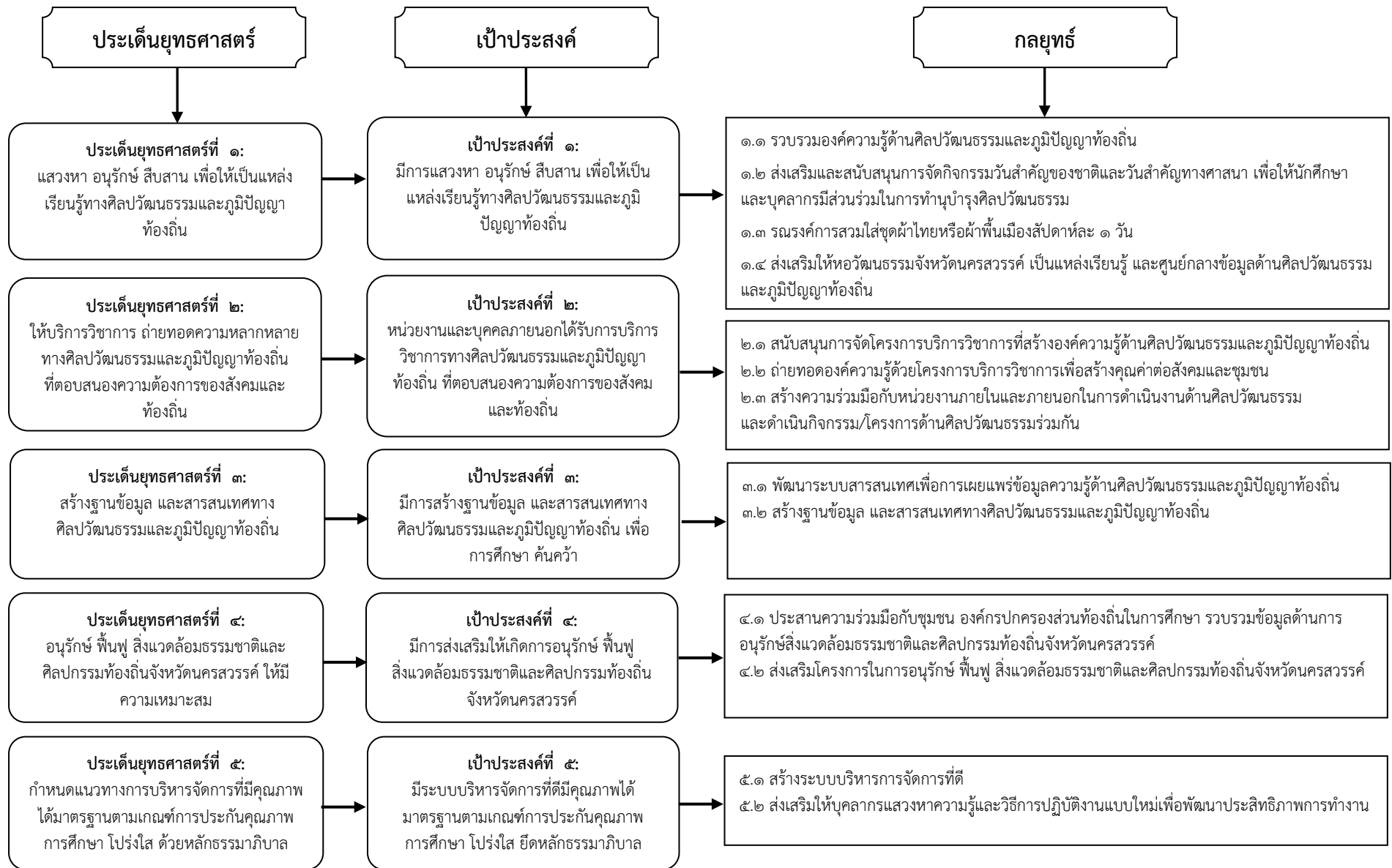
แผนภูมิแสดงความเชื่อมโยงระหว่างประเด็นยุทธศาสตร์ ของกระทรวงศึกษาธิการ มหาวิทยาลัย และ ยุทธศาสตร์สำนักศิลปะและวัฒนธรรม



แผนภูมิแสดงความเชื่อมโยงระหว่างประเด็นยุทธศาสตร์กระทรวงศึกษาธิการ กับประเด็นยุทธศาสตร์ เป้าประสงค์ และกลยุทธ์ของมหาวิทยาลัยราชภัฏนครสวรรค์

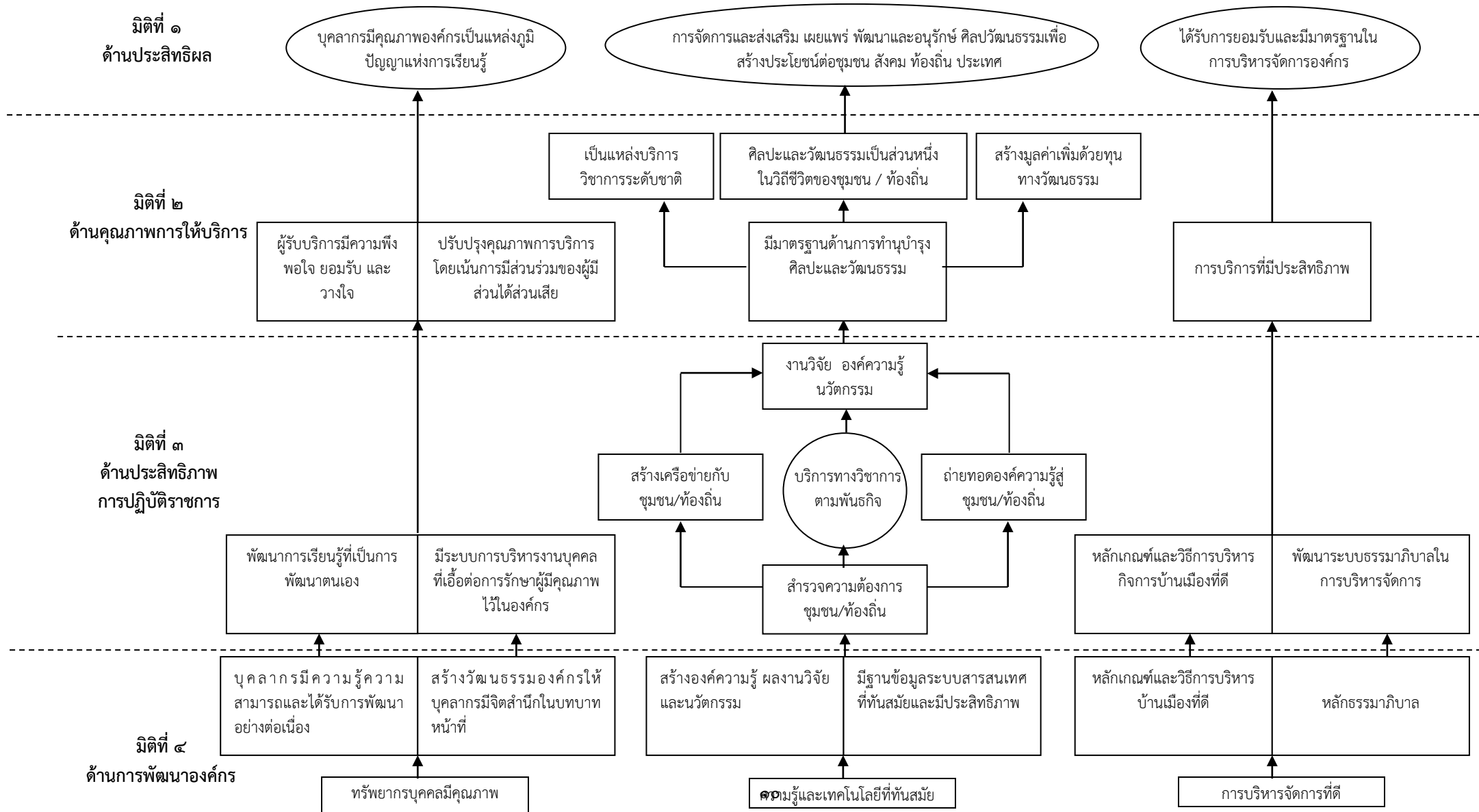


แผนภูมิแสดงความเชื่อมโยงระหว่างประเด็นยุทธศาสตร์ เป้าประสงค์ และกลยุทธ์ของสำนักศิลปะและวัฒนธรรม



แผนที่ยุทธศาสตร์ สำนักศิลปะและวัฒนธรรม มหาวิทยาลัยราชภัฏนครสวรรค์

วิสัยทัศน์ : เป็นหน่วยงานในการแสวงหาและพัฒนาองค์ความรู้ทางวัฒนธรรมอย่างมีส่วนร่วม เพื่อให้ได้มาซึ่งอัตลักษณ์ และนำไปสู่การพัฒนาท้องถิ่นอย่างยั่งยืน



ความเชื่อมโยงยุทธศาสตร์ของมหาวิทยาลัยราชภัฏนครสวรรค์กับประเด็นยุทธศาสตร์ เป้าประสงค์ กลยุทธ์ และตัวชี้วัด
ของสำนักศิลปะและวัฒนธรรม มหาวิทยาลัยราชภัฏนครสวรรค์

ยุทธศาสตร์มหาวิทยาลัย ราชภัฏนครสวรรค์	ประเด็นยุทธศาสตร์ สำนัก	เป้าประสงค์	ตัวชี้วัด	เป้าหมาย	กลยุทธ์
๒. การสร้างสรรค์ นวัตกรรม และพันธ กิจสัมพันธ์เพื่อการ พัฒนาท้องถิ่นอย่าง ยั่งยืน	๑. แสวงหา อนุรักษ์ สืบสาน เพื่อให้ เป็นแหล่งเรียนรู้ ทาง ศิลปวัฒนธรรม และภูมิปัญญา ท้องถิ่น	๑. มีการแสวงหา อนุรักษ์ สืบสาน เพื่อให้เป็นแหล่ง เรียนรู้ทาง ศิลปวัฒนธรรมและ ภูมิปัญญาท้องถิ่น	๑. จำนวนกิจกรรม/ โครงการด้านการ ทำนุบำรุงศิลปะและ วัฒนธรรม ๒. จำนวนกิจกรรม/ โครงการหอ วัฒนธรรมจังหวัด นครสวรรค์ ๓. ร้อยละความสำเร็จ ในการดำเนิน กิจกรรม/โครงการ ตามวัตถุประสงค์ ๔ จำนวนองค์ความรู้ ทางด้าน ศิลปวัฒนธรรมและ ภูมิปัญญาท้องถิ่น	๖ กิจกรรม/ โครงการ ๒ กิจกรรม/ โครงการ ร้อยละ ๘๐ ๑ เรื่อง	๑.๑ รวบรวมองค์ความรู้ด้าน ศิลปวัฒนธรรมและภูมิปัญญาท้องถิ่น ๑.๒ ส่งเสริมและสนับสนุนการจัดกิจกรรม วันสำคัญของชาติและวันสำคัญทาง ศาสนา เพื่อให้นักศึกษาและบุคลากร มีส่วนร่วมในการทำนุบำรุง ศิลปวัฒนธรรม ๑.๓ รณรงค์การสวมใส่ชุดผ้าไทยหรือผ้า พื้นเมืองสัปดาห์ละ ๑ วัน ๑.๔ ส่งเสริมให้หอวัฒนธรรมจังหวัด นครสวรรค์ เป็นแหล่งเรียนรู้ และ ศูนย์กลางข้อมูลด้านศิลปวัฒนธรรม และภูมิปัญญาท้องถิ่น

ยุทธศาสตร์มหาวิทยาลัย ราชภัฏนครสวรรค์	ประเด็นยุทธศาสตร์สำนัก	เป้าประสงค์	ตัวชี้วัด	เป้าหมาย	กลยุทธ์
๒. การสร้างสรรค์ นวัตกรรม และพันธ กิจสัมพันธ์เพื่อการ พัฒนาท้องถิ่นอย่าง ยั่งยืน	๒. ให้บริการวิชาการ ถ่ายทอดความ หลากหลายทาง ศิลปวัฒนธรรมและ ภูมิปัญญาท้องถิ่น ที่ตอบสนองความ ต้องการของสังคมและ ท้องถิ่น	๒. หน่วยงานและ บุคคลภายนอกได้รับ การบริการวิชาการ ทางศิลปวัฒนธรรม และภูมิปัญญาท้องถิ่น ที่ตอบสนองความ ต้องการของสังคม และท้องถิ่น	๑. จำนวนกิจกรรม/ โครงการบริการวิชาการ ให้แก่ท้องถิ่นและสังคม ๒. ร้อยละความสำเร็จใน การดำเนินกิจกรรม/ โครงการตาม วัตถุประสงค์ ๓. จำนวนเครือข่ายความ ร่วมมือกับหน่วยงาน ภายในและภายนอก	๓ กิจกรรม/ โครงการ ร้อยละ ๘๐ ๒ แห่ง	๒.๑ สนับสนุนการจัดโครงการ บริการวิชาการที่สร้างองค์ ความรู้ด้านศิลปวัฒนธรรม และภูมิปัญญาท้องถิ่น ๒.๒ ถ่ายทอดองค์ความรู้ด้วย โครงการบริการวิชาการเพื่อ สร้างคุณค่าต่อสังคมและ ชุมชน ๒.๓ สร้างความร่วมมือกับ หน่วยงานภายในและภายนอก ในการดำเนินงานด้าน ศิลปวัฒนธรรม และดำเนินกิจกรรม/โครงการ ด้านศิลปวัฒนธรรมร่วมกัน

ยุทธศาสตร์มหาวิทยาลัย ราชภัฏนครสวรรค์	ประเด็นยุทธศาสตร์ สำนัก	เป้าประสงค์	ตัวชี้วัด	เป้าหมาย	กลยุทธ์
๒. การสร้างสรรค์ นวัตกรรม และพันธ กิจสัมพันธ์เพื่อการ พัฒนาท้องถิ่นอย่าง ยั่งยืน	๓. สร้างฐานข้อมูล และสารสนเทศทาง ศิลปวัฒนธรรมและ ภูมิปัญญาท้องถิ่น	๓. มีการสร้างฐานข้อมูล และสารสนเทศทาง ศิลปวัฒนธรรมและ ภูมิปัญญาท้องถิ่น เพื่อการศึกษา ค้นคว้า	๑. จำนวนข้อมูลทาง วัฒนธรรมที่ถูกจัดเก็บเข้า สู่ระบบสารสนเทศ เพื่อ เผยแพร่ ๒. สร้างฐานข้อมูล และ สารสนเทศทาง ศิลปวัฒนธรรมและภูมิ ปัญญาท้องถิ่น	๑ เรื่อง ๑ เรื่อง	๓.๑ พัฒนาระบบสารสนเทศเพื่อการ เผยแพร่ข้อมูลความรู้ด้าน ศิลปวัฒนธรรมและ ภูมิปัญญาท้องถิ่น ๓.๒ สร้างฐานข้อมูล และสารสนเทศ ทางศิลปวัฒนธรรมและภูมิ ปัญญาท้องถิ่น

ยุทธศาสตร์มหาวิทยาลัย ราชภัฏนครสวรรค์	ประเด็นยุทธศาสตร์ สำนัก	เป้าประสงค์	ตัวชี้วัด	เป้าหมาย	กลยุทธ์
๒. การสร้างสรรค์ นวัตกรรม และพันธ กิจสัมพันธ์เพื่อการ พัฒนาท้องถิ่นอย่าง ยั่งยืน	๔. อนุรักษ์ ฟื้นฟู สิ่งแวดล้อม ธรรมชาติและ ศิลปกรรมท้องถิ่น จังหวัดนครสวรรค์ ให้มีความเหมาะสม	๔. มีการส่งเสริมให้เกิด การอนุรักษ์ ฟื้นฟู สิ่งแวดล้อม ธรรมชาติและ ศิลปกรรมท้องถิ่น จังหวัดนครสวรรค์	๑. จำนวนกิจกรรม/ โครงการในการอนุรักษ์ ฟื้นฟูสิ่งแวดล้อม ธรรมชาติและศิลปกรรม ท้องถิ่น ๒. ร้อยละความสำเร็จใน การดำเนินกิจกรรม/ โครงการตาม วัตถุประสงค์	๒ กิจกรรม/ โครงการ ร้อยละ ๘๐	๔.๑ ประสานความร่วมมือกับชุมชน องค์กรปกครองส่วนท้องถิ่นใน การศึกษา รวบรวมข้อมูลด้าน การอนุรักษ์สิ่งแวดล้อม ธรรมชาติและศิลปกรรมท้องถิ่น จังหวัดนครสวรรค์ ๔.๒ ส่งเสริมโครงการในการอนุรักษ์ ฟื้นฟู สิ่งแวดล้อมธรรมชาติและ ศิลปกรรมท้องถิ่นจังหวัด นครสวรรค์

ยุทธศาสตร์มหาวิทยาลัย ราชภัฏนครสวรรค์	ประเด็นยุทธศาสตร์สำนัก	เป้าประสงค์	ตัวชี้วัด	เป้าหมาย	กลยุทธ์
๔. การพัฒนา ประสิทธิภาพของ ระบบบริหารจัดการ ให้เป็นมหาวิทยาลัย แห่งนวัตกรรมเพื่อ การพัฒนาท้องถิ่น	๕. กำหนดแนวทางการ บริหารจัดการที่มี คุณภาพได้มาตรฐาน ตามเกณฑ์การ ประกันคุณภาพ การศึกษา โปร่งใส ด้วยหลักธรรมาภิบาล	๕. มีระบบบริหาร จัดการที่ดีมี คุณภาพได้ มาตรฐานตาม เกณฑ์การประกัน คุณภาพการศึกษา โปร่งใส ยึดหลัก ธรรมาภิบาล	๑. ร้อยละความสำเร็จของการ ดำเนินงานตามแผน ๒. ร้อยละความสำเร็จของการ เบิกจ่ายเงินงบประมาณ ตามแผน ๓. ร้อยละของบุคลากรที่ได้รับ การพัฒนา (อบรม ประชุม สัมมนา ศึกษาดูงาน)	ร้อยละ ๘๐ ร้อยละ ๘๐ ร้อยละ ๘๐	๕.๑ สร้างระบบบริหารการ จัดการที่ดี ๕.๒ ส่งเสริมให้บุคลากร แสวงหาความรู้และวิธีการ ปฏิบัติงานแบบใหม่เพื่อ พัฒนาประสิทธิภาพการ ทำงาน

งบประมาณรายจ่าย งบประมาณแผ่นดิน และงบประมาณรายได้

ในปีงบประมาณ พ.ศ. ๒๕๖๓ สำนักศิลปะและวัฒนธรรมได้รับงบประมาณ เพื่อดำเนินงานตามแผนปฏิบัติการรวมทั้งสิ้น ๓,๒๗๗,๕๐๐ บาท แยกออกเป็น งบประมาณแผ่นดิน ๒,๘๐๗,๕๐๐ บาท งบประมาณรายได้ ๑๘๐,๐๐๐ บาท ได้รับงบประมาณสนับสนุนจากหน่วยงานภายนอก ๑ หน่วยงาน คือ ๑.งบประมาณหน่วยอนุรักษ์สิ่งแวดล้อมธรรมชาติ และศิลปกรรมท้องถิ่น จากสำนักนโยบายและแผนทรัพยากรธรรมชาติและสิ่งแวดล้อม จำนวน ๒๙๐,๐๐๐ บาท โดยได้จัดสรรงบประมาณรายจ่ายตามโครงการที่ได้รับอนุมัติของหน่วยงานระดับสำนัก และเทียบเท่า ให้สอดคล้องกับตัวชี้วัด ประเด็นยุทธศาสตร์และเป้าประสงค์เชิงยุทธศาสตร์ของมหาวิทยาลัย

๑. ยุทธศาสตร์การจัดสรรงบประมาณรายจ่าย ประจำปีงบประมาณ พ.ศ. ๒๕๖๓

- (๑) จัดสรรงบประมาณแบบมุ่งเน้นผลงานตามยุทธศาสตร์และแนวทางการจัดสรรของสำนักงบประมาณ
- (๒) จัดสรรงบประมาณให้สอดคล้องกับตัวชี้วัดตามประเด็นยุทธศาสตร์ในแผนปฏิบัติการประจำปีและสถานการณ์ที่เปลี่ยนแปลง
- (๓) การจัดทำโครงการของแต่ละหน่วยงานให้มีการวิเคราะห์และวางแผนรายละเอียดแผนดำเนินโครงการ โดยให้ครอบคลุมขอบเขตของโครงการ ขั้นตอนการดำเนินงาน ผลผลิต ผลลัพธ์ ผลกระทบของโครงการ ความคุ้มค่าของโครงการ ความพร้อมในการดำเนินโครงการและความเสี่ยงของโครงการ
- (๔) การวางแผนและบริหารโครงการแต่ละหน่วยงาน ให้ดำเนินตามขั้นตอน ดังนี้
 - ขั้นตอนที่ ๑ ทบทวน/ตรวจสอบผลการดำเนินโครงการที่ผ่านมา
 - ขั้นตอนที่ ๒ ริเริ่มโครงการใหม่และวิเคราะห์เบื้องต้น
 - ขั้นตอนที่ ๓ วิเคราะห์และวางแผนรายละเอียดโครงการ
 - ขั้นตอนที่ ๔ วิเคราะห์และจัดทำคำของบประมาณ
 - ขั้นตอนที่ ๕ ติดตามความก้าวหน้าของการดำเนินโครงการ
 - ขั้นตอนที่ ๖ ประเมินผลการใช้งานและการติดตาม / ปรับปรุง / แก้ไข

๒. งบประมาณรายจ่าย ประจำปีงบประมาณ พ.ศ. ๒๕๖๓

รายการ	งบประมาณแผ่นดิน	งบประมาณรายได้	งบประมาณภายนอก	รวม
งบประมาณสำนักศิลปะและวัฒนธรรม	๒,๘๐๗,๕๐๐	๑๘๐,๐๐๐	๐	๒,๙๘๗,๕๐๐
๑. โครงการทำนุบำรุงศิลปวัฒนธรรม	๐	๘๓,๐๐๐	๐	๘๓,๐๐๐
๒. โครงการบริหารจัดการสำนักงานสำนักศิลปะและวัฒนธรรม และหอวัฒนธรรมจังหวัดนครสวรรค์	๐	๖๗,๐๐๐	๐	๖๗,๐๐๐
๓. โครงการพัฒนาศักยภาพบุคลากร สำนักศิลปะและวัฒนธรรม	๐	๓๐,๐๐๐	๐	๓๐,๐๐๐
๔. วันคล้ายวันพระราชสมภพสมเด็จพระกนิษฐาธิราชเจ้า กรมสมเด็จพระเทพรัตนราชสุดาฯ สยามบรมราชกุมารี และวันอนุรักษ์มรดกไทย (๒ เมษายน)	๒๐,๐๐๐	๐	๐	๒๐,๐๐๐
๕. วันเฉลิมพระชนมพรรษาสมเด็จพระนางเจ้าสุทิดา พัชรสุธาพิมลลักษณ พระบรมราชินี (๓ มิถุนายน)	๒๐,๐๐๐	๐	๐	๒๐,๐๐๐
๖. วันพระบรมราชสมภพ พระบาทสมเด็จพระปรเมนทรรามาธิบดีศรีสินทรมหาวชิราลงกรณ พระวชิรเกล้าเจ้าอยู่หัว (๒๘ กรกฎาคม)	๓๐,๐๐๐	๐	๐	๓๐,๐๐๐
๗. พิธีถวายชัยมงคล สมเด็จพระนางเจ้าสิริกิติ์ พระบรมราชินีนาถ พระบรมราชชนนีพันปีหลวง และพิธีสดุดีพระคุณแม่ เนื่องในวันแม่แห่งชาติ (๑๒ สิงหาคม)	๒๐,๐๐๐	๐	๐	๒๐,๐๐๐
๘. กิจกรรมวันสำคัญของมหาวิทยาลัย วันสำคัญของชุมชนและท้องถิ่น ได้แก่ วันพระราชทานนามราชภัฏ วันสถาปนามหาวิทยาลัย	๔๐,๐๐๐	๐	๐	๔๐,๐๐๐
๙. กิจกรรมวันสำคัญทางศาสนา วันสำคัญเทศกาลและประเพณี ได้แก่ กิจกรรมวันสงกรานต์ กิจกรรมหล่อเทียนพรรษา	๔๐,๐๐๐	๐	๐	๔๐,๐๐๐
๑๐. โครงการเชิดชูเกียรติศิลปินทางด้านศิลปวัฒนธรรม และภูมิปัญญาผู้เฒ่าแม่บ้านเจ้าพระยา และ โครงการบริการวิชาการบูรณาการการเรียนการสอน	๖๑,๐๐๐	๐	๐	๖๑,๐๐๐
๑๑. โครงการบริการวิชาการเชิงปฏิบัติการด้านศิลปวัฒนธรรม และ ตลาดนัดวัฒนธรรม	๖๕,๐๐๐	๐	๐	๖๕,๐๐๐
๑๒. โครงการบริการวิชาการเชิงปฏิบัติการด้านศิลปวัฒนธรรม การถอดองค์	๕๓,๐๐๐	๐	๐	๕๓,๐๐๐

รายการ	งบประมาณแผ่นดิน	งบประมาณรายได้	งบประมาณภายนอก	รวม
ความรู้ แบบ ไทย - ไทย				
๑๓. โครงการอบรมเชิงปฏิบัติการด้านวัฒนธรรมและมารยาทไทย	๑๕,๐๐๐	๐	๐	๑๕,๐๐๐
๑๔. โครงการนิทรรศการหมุนเวียน	๖๐,๐๐๐	๐	๐	๖๐,๐๐๐
๑๕. การรวบรวม เรียบเรียง และ ส่งเคราะห์องค์ความรู้ด้านศิลปวัฒนธรรม เพื่อจัดทำวารสาร หนังสือ คู่มือ และอื่น ๆ	๘๐,๐๐๐	๐	๐	๘๐,๐๐๐
๑๖. โครงการพัฒนาแหล่งเรียนรู้ด้านศิลปวัฒนธรรมและการละเล่นพื้นบ้าน	๒๐๐,๐๐๐	๐	๐	๒๐๐,๐๐๐
๑๗. โครงการจัดทำข้อมูลทะเบียนวัตถุด้วยสื่ออิเล็กทรอนิกส์ ภาพเสมือนในรูปแบบ ๓ มิติ ของสำนักสำนักศิลปะและวัฒนธรรม และหอวัฒนธรรม จังหวัดนครสวรรค์	๔๐,๐๐๐	๐	๐	๔๐,๐๐๐
๑๘. โครงการวัสดุสำนักงาน	๖๓,๕๐๐	๐	๐	๖๓,๕๐๐
๑๙. โครงการอนุรักษ์ ฟื้นฟู สืบสาน และเผยแพร่ศิลปวัฒนธรรม ส่งเสริมบูรณาการการเรียนการสอนกับทุกคณะในมหาวิทยาลัยราชภัฏนครสวรรค์	๑,๐๐๐,๐๐๐	๐	๐	๑,๐๐๐,๐๐๐
๑๙.๑ กิจกรรมรวบรวมและสังเคราะห์สร้างองค์ความรู้ทางด้านศิลปวัฒนธรรมท้องถิ่น และถ่ายทอดในรูปแบบเอกสารความรู้	๓๖๐,๐๐๐	๐	๐	๓๖๐,๐๐๐
- กิจกรรมรวบรวมและสังเคราะห์องค์ความรู้ทางด้านศิลปวัฒนธรรมท้องถิ่น จากแต่ละคณะ	๒๑๐,๐๐๐	๐	๐	๒๑๐,๐๐๐
- กิจกรรมผลิตเอกสารความรู้ด้านศิลปวัฒนธรรมท้องถิ่น	๑๕๐,๐๐๐	๐	๐	๑๕๐,๐๐๐
๑๙.๒ กิจกรรมผลิตสื่อมัลติมีเดียประเพณีวัฒนธรรมที่เป็นอัตลักษณ์ท้องถิ่น และจัดทำฐานข้อมูล	๒๕๖,๒๐๐	๐	๐	๒๕๖,๒๐๐
- กิจกรรมการจัดทำฐานข้อมูลด้านศิลปวัฒนธรรมท้องถิ่น และสื่อมัลติมีเดีย	๒๐๐,๐๐๐	๐	๐	๒๐๐,๐๐๐
- กิจกรรมและกระบวนการ work shop การรวบรวมข้อมูลภาคสนาม	๕๖,๒๐๐	๐	๐	๕๖,๒๐๐
๑๙.๓ กิจกรรม การจัดตลาดวัฒนธรรม เพื่อแลกเปลี่ยนเรียนรู้ทางด้านศิลปวัฒนธรรม เป็นการเผยแพร่สืบสานวัฒนธรรม สร้างสถานที่ท่องเที่ยวทางวัฒนธรรมให้กับชุมชน และสร้างรายได้จากผลิตภัณฑ์ในท้องถิ่นสู่	๓๒๓,๘๐๐	๐	๐	๓๒๓,๘๐๐

รายการ	งบประมาณแผ่นดิน	งบประมาณรายได้	งบประมาณภายนอก	รวม
เศรษฐกิจสร้างสรรค์ในชุมชน - ค่าจัด work shop สร้างความเข้าใจและหาความต้องการคนในชุมชนเพื่อจัดทำตลาดชุมชน	๑๐๘,๘๐๐	๐	๐	๑๐๘,๘๐๐
- การจัดงานตลาดวัฒนธรรม	๒๑๕,๐๐๐	๐	๐	๒๑๕,๐๐๐
๑๙.๔ ค่าวัสดุในโครงการ	๖๐,๐๐๐	๐	๐	๖๐,๐๐๐
๒๐. โครงการสร้างผลผลิตและนวัตกรรมทางวัฒนธรรมชุมชนต้นแม่น้ำเจ้าพระยา	๑,๐๐๐,๐๐๐	๐	๐	๑,๐๐๐,๐๐๐
๒๐.๑ ค่าจ้างการรวบรวม เรียบเรียง การสังเคราะห์ข้อมูลภาคสนาม เรื่องกลุ่มชาติพันธุ์ในจังหวัดนครสวรรค์	๙๕,๐๐๐	๐	๐	๙๕,๐๐๐
๒๐.๒ กิจกรรมและกระบวนการ work shop การรวบรวมข้อมูลภาคสนามเกี่ยวกับกลุ่มชาติพันธุ์ในจังหวัดนครสวรรค์	๕๐,๘๐๐	๐	๐	๕๐,๘๐๐
๒๐.๓ โครงการจัดทำสื่อ มัลติมีเดีย / ภาพยนตร์ / สารคดี เรื่องกลุ่มชาติพันธุ์	๑๑๒,๐๐๐	๐	๐	๑๑๒,๐๐๐
๒๐.๔ การประชุมเชิงปฏิบัติการเพื่อติดตามและประเมินผล	๖๒,๘๐๐	๐	๐	๖๒,๘๐๐
๒๐.๕ ค่าใช้จ่ายการผลิตจัดทำสื่อ นวัตกรรม / แบบเรียน / ตำรา นครสวรรค์ศึกษา (ฉบับปรับปรุง) / E-book	๑๒๐,๐๐๐	๐	๐	๑๒๐,๐๐๐
๒๐.๖ การจัดกิจกรรมเวทีคืนความรู้สู่ชุมชน	๕๕๙,๔๐๐	๐	๐	๕๕๙,๔๐๐
งบประมาณหน่วยอนุรักษ์สิ่งแวดล้อมธรรมชาติและศิลปกรรมท้องถิ่น จากสำนักนโยบายและแผนทรัพยากรธรรมชาติและสิ่งแวดล้อม	๐	๐	๗๕,๐๐๐	๗๕,๐๐๐
แผนงานที่ ๑ การบริหารหน่วยอนุรักษ์สิ่งแวดล้อมธรรมชาติและศิลปกรรมท้องถิ่น	๐	๐	๗๕,๐๐๐	๗๕,๐๐๐
กิจกรรม เผื่อระงับปัญหาสิ่งแวดล้อมธรรมชาติและศิลปกรรม				
- จัดประชุมคณะอนุกรรมการอนุรักษ์สิ่งแวดล้อมธรรมชาติและศิลปกรรม ประจำจังหวัดและคณะกรรมการประจำหน่วยอนุรักษ์ฯ			๑๕,๖๐๐	
- สืบสวนติดตาม ตรวจสอบ ประสานงานการจัดตั้งภาคีอนุรักษ์สิ่งแวดล้อมธรรมชาติและศิลปกรรมประจำจังหวัดและรายงานสถานภาพแหล่งธรรมชาติ			๑๗,๑๐๐	

รายการ	งบประมาณแผ่นดิน	งบประมาณรายได้	งบประมาณภายนอก	รวม
และศิลปกรรม				
- เข้าร่วมประชุมประจำปีเผยแพร่ ประชาสัมพันธ์ ความรู้ ความเข้าใจ วิธีการอนุรักษ์สิ่งแวดล้อมศิลปกรรมต่อประชาชนในท้องถิ่นภาคีอนุรักษ์ สิ่งแวดล้อมธรรมชาติและศิลปกรรมกลุ่มจังหวัด พ.ศ. ๒๕๖๓ และเข้าร่วม ประชุมอื่น ๆ			๒๐,๐๐๐	
- ค่าวัสดุ และอื่น ๆ			๒๒,๓๐๐	
รวมทั้งหมด	๒,๘๐๗,๕๐๐	๑๘๐,๐๐๐	๗๕,๐๐๐	๓,๐๖๒,๕๐๐

งบประมาณจำแนกตามไตรมาส

โครงการ/กิจกรรม	ไตรมาสที่ ๑ (๑ ต.ค. ๖๒ - ๓๐ ธ.ค. ๖๒)	ไตรมาสที่ ๒ (๑ ม.ค. ๖๓ - ๓๐ มี.ค. ๖๓)	ไตรมาสที่ ๓ (๑ เม.ย. ๖๓ - ๓๐ มิ.ย. ๖๓)	ไตรมาสที่ ๔ (๑ ก.ค. ๖๓ - ๓๐ ก.ย. ๖๓)	รวมทั้งสิ้น
๑. โครงการทำนุบำรุงศิลปวัฒนธรรม	๖๓,๐๐๐	๒๐,๐๐๐	๐	๐	๘๓,๐๐๐
๒. โครงการบริหารจัดการสำนักงานสำนักศิลปะและวัฒนธรรม และหอวัฒนธรรมจังหวัดนครสวรรค์	๑๗,๐๐๐	๑๗,๕๐๐	๑๗,๐๐๐	๑๕,๕๐๐	๖๗,๐๐๐
๓. โครงการพัฒนาศักยภาพบุคลากร สำนักศิลปะและวัฒนธรรม	๗,๐๐๐	๑๐,๐๐๐	๑๐,๐๐๐	๓,๐๐๐	๓๐,๐๐๐
๔. วันคล้ายวันพระราชสมภพสมเด็จพระกนิษฐาธิราชเจ้า กรมสมเด็จพระเทพรัตนราชสุดาฯ สยามบรมราชกุมารี และวันอนุรักษ์มรดกไทย (๒ เมษายน)	๐	๒๐,๐๐๐	๐	๐	๒๐,๐๐๐
๕. วันเฉลิมพระชนมพรรษาสมเด็จพระนางเจ้าสุทิดา พัชราสุธาพิมลลักษณ พระบรมราชินี (๓ มิถุนายน)	๐	๐	๒๐,๐๐๐	๐	๒๐,๐๐๐
๖. วันพระบรมราชสมภพพระบาทสมเด็จพระปรเมนทรรามาธิบดีศรีสินทรมหาวชิราลงกรณ พระวชิรเกล้าเจ้าอยู่หัว (๒๘ กรกฎาคม)	๐	๐	๐	๓๐,๐๐๐	๓๐,๐๐๐

โครงการ/กิจกรรม	ไตรมาสที่ ๑ (๑ ต.ค. ๖๒ - ๓๐ ธ.ค. ๖๒)	ไตรมาสที่ ๒ (๑ ม.ค. ๖๓ - ๓๐ มี.ค. ๖๓)	ไตรมาสที่ ๓ (๑ เม.ย. ๖๓ - ๓๐ มิ.ย. ๖๓)	ไตรมาสที่ ๔ (๑ ก.ค. ๖๓ - ๓๐ ก.ย. ๖๓)	รวมทั้งสิ้น
๗. พิธีถวายชัยมงคล สมเด็จพระนางเจ้าสิริกิติ์ พระบรมราชินีนาถ พระบรมราชชนนีพันปีหลวง และ พิธีสดุดีพระคุณแม่ เนื่องในวันแม่แห่งชาติ (๑๒ สิงหาคม)	๐	๐	๐	๒๐,๐๐๐	๒๐,๐๐๐
๘. กิจกรรมวันสำคัญของมหาวิทยาลัย วันสำคัญของชุมชน และ ท้องถิ่น ได้แก่ วันพระราชทานนามราชภัฏ วันสถาปนามหาวิทยาลัย	๐	๑๕,๐๐๐	๐	๒๕,๐๐๐	๔๐,๐๐๐
๙. กิจกรรมวันสำคัญทางศาสนา วันสำคัญเทศกาลและประเพณี ได้แก่ กิจกรรมวันสงกรานต์ กิจกรรมหล่อเทียนพรรษา	๐	๐	๑๗,๕๐๐	๒๒,๕๐๐	๔๐,๐๐๐
๑๐. โครงการเชิดชูเกียรติศิลปินทางด้านศิลปวัฒนธรรม และ ภูมิปัญญา ลุ่มแม่น้ำเจ้าพระยา และ โครงการบริการวิชาการบูรณาการการเรียนการสอน	๐	๖๑,๐๐๐	๐	๐	๖๑,๐๐๐
๑๑. โครงการบริการวิชาการเชิงปฏิบัติการด้านศิลปวัฒนธรรม และ ตลาดนัดวัฒนธรรม	๐	๖๕,๐๐๐	๐	๐	๖๕,๐๐๐
๑๒. โครงการบริการวิชาการเชิงปฏิบัติการด้านศิลปวัฒนธรรม การถอดองค์ความรู้ แบบ ไทย - ไทย	๐	๕๓,๐๐๐	๐	๐	๕๓,๐๐๐

โครงการ/กิจกรรม	ไตรมาสที่ ๑ (๑ ต.ค. ๖๒ - ๓๐ ธ.ค. ๖๒)	ไตรมาสที่ ๒ (๑ ม.ค. ๖๓ - ๓๐ มี.ค. ๖๓)	ไตรมาสที่ ๓ (๑ เม.ย. ๖๓ - ๓๐ มิ.ย. ๖๓)	ไตรมาสที่ ๔ (๑ ก.ค. ๖๓ - ๓๐ ก.ย. ๖๓)	รวมทั้งสิ้น
๑๓. โครงการอบรมเชิงปฏิบัติการ ด้านวัฒนธรรมและมารยาทไทย	๐	๑๕,๐๐๐	๐	๐	๑๕,๐๐๐
๑๔. โครงการนิทรรศการ หมูนเวียน	๐	๐	๖๐,๐๐๐	๐	๖๐,๐๐๐
๑๕. การรวบรวม เรียบเรียง และ สังเคราะห์ องค์ความรู้ด้าน ศิลปวัฒนธรรม เพื่อจัดทำวารสาร หนังสือ คู่มือ และอื่น ๆ	๐	๒๕,๐๐๐	๕๕,๐๐๐	๐	๘๐,๐๐๐
๑๖. โครงการพัฒนาแหล่งเรียนรู้ ด้าน ศิลป วัฒน ธรรม และ การละเล่นพื้นบ้าน	๓๑,๖๐๐	๐	๑๖๘,๔๐๐	๐	๒๐๐,๐๐๐
๑๗. โครงการจัดทำข้อมูล ทะเบียน วัตถุ ด้วย สื่อ อิเล็กทรอนิกส์ ภาพเสมือนใน รูปแบบ ๓ มิติ ของสำนักสำนัก ศิลปะและวัฒนธรรม และหอ วัฒนธรรม จังหวัดนครสวรรค์	๐	๐	๔๐,๐๐๐	๐	๔๐,๐๐๐
๑๘. โครงการวัสดุสำนักงาน	๑๐,๐๐๐	๑๓,๙๐๐	๓๙,๖๐๐	๐	๖๓,๕๐๐
๑๙. โครงการอนุรักษ์ ฟื้นฟู สืบ สาน และเผยแพร่ศิลปวัฒนธรรม สู่การบูรณาการการเรียนการสอน กับทุกคณะในมหาวิทยาลัยราช ภัฏนครสวรรค์	๑๕๕,๐๐๐	๓๖๕,๐๐๐	๔๘๐,๐๐๐	๐	๑,๐๐๐,๐๐๐
๒๐. โครงการสร้างผลผลิตและ นวัตกรรมทางวัฒนธรรมชุมชนต้น แม่น้ำเจ้าพระยา	๐	๑๔๕,๘๐๐	๗๙๑,๔๐๐	๖๒,๘๐๐	๑,๐๐๐,๐๐๐

โครงการ/กิจกรรม	ไตรมาสที่ ๑ (๑ ต.ค. ๖๒ - ๓๐ ธ.ค. ๖๒)	ไตรมาสที่ ๒ (๑ ม.ค. ๖๓ - ๓๐ มี.ค. ๖๓)	ไตรมาสที่ ๓ (๑ เม.ย. ๖๓ - ๓๐ มิ.ย. ๖๓)	ไตรมาสที่ ๔ (๑ ก.ค. ๖๓ - ๓๐ ก.ย. ๖๓)	รวมทั้งสิ้น
๒๑. กิจกรรม เพื่าระวังปัญหา สิ่งแวดล้อมธรรมชาติและ ศิลปกรรม	๐	๓๐,๐๐๐	๓๐,๐๐๐	๑๕,๐๐๐	๗๕,๐๐๐
รวมทั้งสิ้น	๒๘๓,๖๐๐	๘๕๖,๒๐๐	๑,๗๒๘,๙๐๐	๑๙๓,๘๐๐	๓,๐๖๒,๕๐๐

งบประมาณจำแนกตามประเด็นยุทธศาสตร์

โครงการ/กิจกรรม	งบประมาณแผ่นดิน	งบประมาณรายได้	งบประมาณภายนอก	รวม
ประเด็นยุทธศาสตร์ที่ ๑ แสวงหา อนุรักษ์ สืบสาน เพื่อให้เป็นแหล่งเรียนรู้ทางศิลปวัฒนธรรมและภูมิปัญญาท้องถิ่น				
๑. โครงการทำนุบำรุงศิลปวัฒนธรรม	๐	๘๓,๐๐๐	๐	๘๓,๐๐๐
๒. วันคล้ายวันพระราชสมภพสมเด็จพระกนิษฐาธิราชเจ้า กรมสมเด็จพระเทพรัตนราชสุดาฯ สยามบรมราชกุมารี และวันอนุรักษ์มรดกไทย (๒ เมษายน)	๒๐,๐๐๐	๐	๐	๒๐,๐๐๐
๓. วันเฉลิมพระชนมพรรษาสมเด็จพระนางเจ้าสุทิดา พัชราสุธาพิมลลักษณ พระบรมราชินี (๓ มิถุนายน)	๒๐,๐๐๐	๐	๐	๒๐,๐๐๐
๔. วันพระบรมราชสมภพ พระบาทสมเด็จพระปรเมนทรรามาธิบดีศรีสินทรมหาวชิราลงกรณ พระวชิรเกล้าเจ้าอยู่หัว (๒๘ กรกฎาคม)	๓๐,๐๐๐	๐	๐	๓๐,๐๐๐
๕. พิธีถวายชัยมงคล สมเด็จพระนางเจ้าสิริกิติ์ พระบรมราชินีนาถ พระบรมราชชนนีพันปีหลวง และพิธีสดุดีพระคุณแม่ เนื่องในวันแม่แห่งชาติ (๑๒ สิงหาคม)	๒๐,๐๐๐	๐	๐	๒๐,๐๐๐
๖. กิจกรรมวันสำคัญของมหาวิทยาลัย วันสำคัญของชุมชนและท้องถิ่น ได้แก่ วันพระราชทานนามราชภัฏ วันสถาปนามหาวิทยาลัย	๔๐,๐๐๐	๐	๐	๔๐,๐๐๐
๗. กิจกรรมวันสำคัญทางศาสนา วันสำคัญเทศกาลและประเพณี ได้แก่ กิจกรรมวันสงกรานต์ กิจกรรมหล่อเทียนพรรษา	๔๐,๐๐๐	๐	๐	๔๐,๐๐๐
๘. โครงการนิทรรศการหมุนเวียน	๖๐,๐๐๐	๐	๐	๖๐,๐๐๐
๙. การรวบรวม เรียบเรียง และ สังเคราะห์องค์ความรู้ด้านศิลปวัฒนธรรม เพื่อจัดทำวารสาร หนังสือ คู่มือ และอื่น ๆ	๘๐,๐๐๐	๐	๐	๘๐,๐๐๐
๑๐. โครงการพัฒนาแหล่งเรียนรู้ด้านศิลปวัฒนธรรมและการละเล่นพื้นบ้าน	๒๐๐,๐๐๐	๐	๐	๒๐๐,๐๐๐
๑๑. โครงการอนุรักษ์ ฟื้นฟู สืบสาน และเผยแพร่ศิลปวัฒนธรรมสู่การบูรณาการการเรียนการสอนกับทุกคณะในมหาวิทยาลัยราชภัฏนครสวรรค์	๖๘๓,๘๐๐	๐	๐	๖๘๓,๘๐๐

โครงการ/กิจกรรม	งบประมาณแผ่นดิน	งบประมาณรายได้	งบประมาณภายนอก	รวม
<p>๑๑.๑ กิจกรรมรวบรวมและสังเคราะห์สร้างองค์ความรู้ทางด้านศิลปวัฒนธรรมท้องถิ่น และถ่ายทอดในรูปแบบเอกสารความรู้</p> <ul style="list-style-type: none"> - กิจกรรมรวบรวมและสังเคราะห์องค์ความรู้ทางด้านศิลปวัฒนธรรมท้องถิ่น จากแต่ละคณะ - กิจกรรมผลิตเอกสารความรู้ด้านศิลปวัฒนธรรมท้องถิ่น <p>๑๑.๒ กิจกรรมการจัดตลาดวัฒนธรรม เพื่อแลกเปลี่ยนเรียนรู้ทางด้านศิลปวัฒนธรรม เป็นการเผยแพร่สืบสานวัฒนธรรม สร้างสถานที่ท่องเที่ยวทางวัฒนธรรมให้กับชุมชน และสร้างรายได้จากผลิตภัณฑ์ในท้องถิ่นสู่เศรษฐกิจสร้างสรรค์ในชุมชน</p> <ul style="list-style-type: none"> - ค่าจัด work shop สร้างความเข้าใจและหาความต้องการคนในชุมชนเพื่อจัดทำตลาดชุมชน - การจัดงานตลาดวัฒนธรรม 	๓๖๐,๐๐๐			
<p>๑๒. โครงการสร้างผลผลิตและนวัตกรรมทางวัฒนธรรมชุมชนต้นแม่น้ำเจ้าพระยา</p> <p>๑๒.๑ ค่าจ้างการรวบรวม เรียบเรียง การสังเคราะห์ข้อมูลภาคสนาม เรื่องกลุ่มชาติพันธุ์ในจังหวัดนครสวรรค์</p> <p>๑๒.๒ กิจกรรมและกระบวนการ work shop การรวบรวมข้อมูลภาคสนามเกี่ยวกับกลุ่มชาติพันธุ์ในจังหวัดนครสวรรค์</p> <p>๑๒.๓ โครงการจัดทำสื่อ มัลติมีเดีย / ภาพยนตร์ / สารคดี เรื่องกลุ่มชาติพันธุ์</p> <p>๑๒.๔ การประชุมเชิงปฏิบัติการเพื่อติดตามและประเมินผล</p> <p>๑๒.๕ ค่าใช้จ่ายการผลิตจัดทำสื่อ นวัตกรรม / แบบเรียน/ตำรา นครสวรรค์ศึกษา (ฉบับปรับปรุง) /E-book</p> <p>๑๒.๖ การจัดกิจกรรมเวทีคืนความรู้สู่ชุมชน</p>	๑,๐๐๐,๐๐๐	๐	๐	๑,๐๐๐,๐๐๐
ประเด็นยุทธศาสตร์ที่ ๒ ให้บริการวิชาการ ถ่ายทอดความหลากหลายทางศิลปวัฒนธรรมและภูมิปัญญาท้องถิ่น ที่ตอบสนองความต้องการของสังคมและท้องถิ่น				
๑. โครงการเชิดชูเกียรติศิลปินทางด้านศิลปวัฒนธรรม และภูมิปัญญา ลุ่มแม่น้ำเจ้าพระยา และ โครงการบริการวิชาการบูรณาการการเรียน	๖๑,๐๐๐	๐	๐	๖๑,๐๐๐

โครงการ/กิจกรรม	งบประมาณแผ่นดิน	งบประมาณรายได้	งบประมาณภายนอก	รวม
การสอน				
๒. โครงการบริการวิชาการเชิงปฏิบัติการด้านศิลปวัฒนธรรม และ ตลาดนัดวัฒนธรรม	๖๕,๐๐๐	๐	๐	๖๕,๐๐๐
๓. โครงการบริการวิชาการเชิงปฏิบัติการด้านศิลปวัฒนธรรม การถอดองค์ความรู้ แบบ ไทย - ไทย	๕๓,๐๐๐	๐	๐	๕๓,๐๐๐
๔. โครงการอบรมเชิงปฏิบัติการด้านวัฒนธรรมและมารยาทไทย	๑๕,๐๐๐	๐	๐	๑๕,๐๐๐
ประเด็นยุทธศาสตร์ที่ ๓ สร้างฐานข้อมูล และสารสนเทศทางศิลปวัฒนธรรมและภูมิปัญญาท้องถิ่น				
๑. โครงการจัดทำข้อมูลทะเบียนวัตถุด้วยสื่ออิเล็กทรอนิกส์ ภาพเสมือนในรูปแบบ ๓ มิติ ของสำนักสำนักศิลปะและวัฒนธรรม และหอวัฒนธรรม จังหวัดนครสวรรค์	๔๐,๐๐๐	๐	๐	๔๐,๐๐๐
๒. กิจกรรมผลิตสื่อมัลติมีเดียประเพณีวัฒนธรรมที่เป็นอัตลักษณ์ท้องถิ่น และจัดทำฐานข้อมูล	๒๕๖,๒๐๐	๐	๐	๒๕๖,๒๐๐
- กิจกรรมการจัดทำฐานข้อมูลด้านศิลปวัฒนธรรมท้องถิ่น และสื่อมัลติมีเดีย	๒๐๐,๐๐๐			
- กิจกรรมและกระบวนการ work shop การรวบรวมข้อมูลภาคสนาม	๕๖,๒๐๐			
ประเด็นยุทธศาสตร์ที่ ๔ อนุรักษ์ พัฒนา สิ่งแวดล้อมธรรมชาติและศิลปกรรมท้องถิ่นจังหวัดนครสวรรค์ ให้มีความเหมาะสม				
แผนงานที่ ๑ การบริหารหน่วยอนุรักษ์สิ่งแวดล้อมธรรมชาติและศิลปกรรมท้องถิ่น	๐	๐	๗๕,๐๐๐	๗๕,๐๐๐
กิจกรรม เผื่อระวังปัญหาสิ่งแวดล้อมธรรมชาติและศิลปกรรม				
- จัดประชุมคณะอนุกรรมการอนุรักษ์สิ่งแวดล้อมธรรมชาติและศิลปกรรมประจำจังหวัดและคณะกรรมการประจำหน่วยอนุรักษ์ฯ			๑๕,๖๐๐	
- สำรวจติดตาม ตรวจสอบ ประสานงานการจัดตั้งภาคีอนุรักษ์สิ่งแวดล้อมธรรมชาติและศิลปกรรมประจำจังหวัดและรายงานสถานภาพแหล่งธรรมชาติและศิลปกรรม			๑๗,๑๐๐	
- เข้าร่วมประชุมประจำปีเผยแพร่ ประชาสัมพันธ์ ความรู้ ความเข้าใจวิธีการอนุรักษ์สิ่งแวดล้อมศิลปกรรมต่อประชาชนในท้องถิ่นภาคี			๒๐,๐๐๐	

โครงการ/กิจกรรม	งบประมาณแผ่นดิน	งบประมาณรายได้	งบประมาณภายนอก	รวม
อนุรักษ์สิ่งแวดล้อมธรรมชาติและศิลปกรรมกลุ่มจังหวัด พ.ศ. ๒๕๖๓ และเข้าร่วมประชุมอื่น ๆ - ค่าวัสดุ และอื่น ๆ			๒๒,๓๐๐	
ประเด็นยุทธศาสตร์ที่ ๕ กำหนดแนวทางการบริหารจัดการที่มีคุณภาพได้มาตรฐานตามเกณฑ์การประกันคุณภาพการศึกษา โปร่งใส ด้วยหลักธรรมาภิบาล				
๑. โครงการบริหารจัดการสำนักงานสำนักศิลปะและวัฒนธรรม และ หอวัฒนธรรมจังหวัดนครสวรรค์	๐	๖๗,๐๐๐	๐	๖๗,๐๐๐
๒. โครงการพัฒนาศักยภาพบุคลากร สำนักศิลปะและวัฒนธรรม	๐	๓๐,๐๐๐	๐	๓๐,๐๐๐
๓. โครงการวัสดุสำนักงาน	๒๓,๙๐๐	๐	๐	๒๓,๙๐๐
๔. ค่าวัสดุในโครงการอนุรักษ์ ฟื้นฟู สืบสาน และเผยแพร่ ศิลปวัฒนธรรมสู่การบูรณาการการเรียนการสอนกับทุกคณะใน มหาวิทยาลัยราชภัฏนครสวรรค์	๖๐,๐๐๐	๐	๐	๖๐,๐๐๐
รวมทั้งสิ้น	๒,๘๐๗,๕๐๐	๑๘๐,๐๐๐	๗๕,๐๐๐	๓,๐๖๒,๕๐๐

๓. ประเด็นยุทธศาสตร์ เป้าประสงค์ ตัวชี้วัด โครงการ และงบประมาณ

ประเด็นยุทธศาสตร์ที่ ๑ แสวงหา อนุรักษ์ สืบสาน เพื่อให้เป็นแหล่งเรียนรู้ทางศิลปวัฒนธรรมและภูมิปัญญาท้องถิ่น	
เป้าประสงค์ ๑ มีการแสวงหา อนุรักษ์ สืบสาน เพื่อให้เป็นแหล่งเรียนรู้ทางศิลปวัฒนธรรมและภูมิปัญญาท้องถิ่น	
กลยุทธ์ที่ ๑.๑	รวบรวมองค์ความรู้ด้านศิลปวัฒนธรรมและภูมิปัญญาท้องถิ่น
กลยุทธ์ที่ ๑.๒	ส่งเสริมและสนับสนุนการจัดกิจกรรมวันสำคัญของชาติและวันสำคัญทางศาสนา เพื่อให้นักศึกษาและบุคลากรมีส่วนร่วมในการทำนุบำรุงศิลปวัฒนธรรม
กลยุทธ์ที่ ๑.๓	รณรงค์การสวมใส่ชุดผ้าไทยหรือผ้าพื้นเมืองสัปดาห์ละ ๑ วัน
กลยุทธ์ที่ ๑.๔	ส่งเสริมให้หอวัฒนธรรมจังหวัดนครสวรรค์ เป็นแหล่งเรียนรู้ และศูนย์กลางข้อมูลด้านศิลปวัฒนธรรมและภูมิปัญญาท้องถิ่น

ตัวชี้วัด/ค่าเป้าหมาย	
ตัวชี้วัด	เป้าหมาย ๖๓
๑. จำนวนกิจกรรม/โครงการด้านการทำนุบำรุงศิลปะและวัฒนธรรม	๖ กิจกรรม/โครงการ
๒. จำนวนกิจกรรม/โครงการหอวัฒนธรรมจังหวัดนครสวรรค์	๒ กิจกรรม/โครงการ
๓. ร้อยละความสำเร็จในการดำเนินกิจกรรม/โครงการตามวัตถุประสงค์	ร้อยละ ๘๐
๔. จำนวนองค์ความรู้ทางด้านศิลปวัฒนธรรมและภูมิปัญญาท้องถิ่น	๑ เรื่อง

โครงการ / กิจกรรม	ตัวชี้วัด	ระยะเวลา	ผู้รับผิดชอบ	งบประมาณแผ่นดิน	งบรายได้	งบประมาณภายนอก	รวม
๑. โครงการทำนุบำรุงศิลปวัฒนธรรม - วันคล้ายวันสวรรคตพระบาทสมเด็จพระบรมชนกาธิเบศร มหาภูมิพลอดุลยเดชมหาราช บรมนาถบพิตร (๑๓ ตุลาคม) - วันคล้ายวันพระบรมราชสมภพพระบาทสมเด็จพระบรมชนกาธิเบศร มหาภูมิพลอดุลยเดชมหาราช บรมนาถบพิตร และวันชาติ (๕ ธันวาคม) - กิจกรรมวันสำคัญทางศาสนาและมหาวิทยาลัย	๑,๓	ต.ค. ๖๒ - ส.ค. ๖๓	สำนักศิลปะและวัฒนธรรม	๐	๘๓,๐๐๐	๐	๘๓,๐๐๐

โครงการ / กิจกรรม	ตัวชี้วัด	ระยะเวลา	ผู้รับผิดชอบ	งบประมาณแผ่นดิน	งบรายได้	งบประมาณภายนอก	รวม
(ทำบุญตักบาตรวันขึ้นปีใหม่ และกิจกรรมวันลอยกระทง เป็นต้น)							
๒. วันคล้ายวันพระราชสมภพสมเด็จพระกนิษฐาธิราชเจ้า กรมสมเด็จพระเทพรัตนราชสุดาฯ สยามบรมราชกุมารี และวันอนุรักษ์มรดกไทย (๒ เมษายน)	๑,๓	เม.ย. ๖๓	สำนักศิลปะและวัฒนธรรม	๒๐,๐๐๐	๐	๐	๒๐,๐๐๐
๓. วันเฉลิมพระชนมพรรษาสมเด็จพระนางเจ้าสุทิดา พัชรสุธาพิมลลักษณ พระบรมราชินี (๓ มิถุนายน)	๑,๓	มิ.ย. ๖๓	สำนักศิลปะและวัฒนธรรม	๒๐,๐๐๐	๐	๐	๒๐,๐๐๐
๔. วันพระบรมราชสมภพ พระบาทสมเด็จพระปรเมนทรรามาธิบดีศรีสินทรมหาวชิราลงกรณ พระวชิรเกล้าเจ้าอยู่หัว (๒๘ กรกฎาคม)	๑,๓	ก.ค. ๖๓	สำนักศิลปะและวัฒนธรรม	๓๐,๐๐๐	๐	๐	๓๐,๐๐๐
๕. พิธีถวายชัยมงคล สมเด็จพระนางเจ้าสิริกิติ์ พระบรมราชินีนาถ พระบรมราชชนนีพันปีหลวง และพิธีสดุดีพระคุณแม่ เนื่องในวันแม่แห่งชาติ (๑๒ สิงหาคม)	๑,๓	ส.ค. ๖๓	สำนักศิลปะและวัฒนธรรม	๒๐,๐๐๐	๐	๐	๒๐,๐๐๐
๖. กิจกรรมวันสำคัญของมหาวิทยาลัย วันสำคัญของชุมชนและท้องถิ่น ได้แก่ วันพระราชทานนามราชภัฏวันสถาปนามหาวิทยาลัย	๑,๓	ม.ค. – มี.ค. ๖๓	สำนักศิลปะและวัฒนธรรม	๔๐,๐๐๐	๐	๐	๔๐,๐๐๐
๗. กิจกรรมวันสำคัญทางศาสนา วันสำคัญเทศกาลและประเพณี ได้แก่ กิจกรรมวันสงกรานต์ กิจกรรมหล่อเทียนพรรษา	๑,๓	เม.ย. – ก.ย. ๖๓	สำนักศิลปะและวัฒนธรรม	๔๐,๐๐๐	๐	๐	๔๐,๐๐๐
๘. โครงการนิทรรศการหมุนเวียน	๒,๓	เม.ย. – มิ.ย. ๖๓	สำนักศิลปะและวัฒนธรรม	๖๐,๐๐๐	๐	๐	๖๐,๐๐๐
๙. การรวบรวม เรียบเรียง และ สั้งเคราะห์ห้องค์ความรู้ด้านศิลปวัฒนธรรม เพื่อจัดทำวารสาร หนังสือ คู่มือและอื่น ๆ	๑,๓,๔	ม.ค. – มิ.ย. ๖๓	สำนักศิลปะและวัฒนธรรม	๘๐,๐๐๐	๐	๐	๘๐,๐๐๐

โครงการ / กิจกรรม	ตัวชี้วัด	ระยะเวลา	ผู้รับผิดชอบ	งบประมาณแผ่นดิน	งบรายได้	งบประมาณภายนอก	รวม
๑๐. โครงการพัฒนาแหล่งเรียนรู้ด้านศิลปวัฒนธรรมและการละเล่นพื้นบ้าน	๑,๓,๔	เม.ย. – มิ.ย. ๖๓	สำนักศิลปะและวัฒนธรรม	๒๐๐,๐๐๐	๐	๐	๒๐๐,๐๐๐
๑๑. โครงการอนุรักษ์ ฟื้นฟู สืบสาน และเผยแพร่ศิลปวัฒนธรรมสู่การบูรณาการการเรียนการสอนกับทุกคณะในมหาวิทยาลัยราชภัฏนครสวรรค์ ๑๑.๑ กิจกรรมรวบรวมและสังเคราะห์สร้างองค์ความรู้ทางด้านศิลปวัฒนธรรมท้องถิ่น และถ่ายทอดในรูปแบบเอกสารความรู้ - กิจกรรมรวบรวมและสังเคราะห์องค์ความรู้ทางด้านศิลปวัฒนธรรมท้องถิ่น จากแต่ละคณะ - กิจกรรมผลิตเอกสารความรู้ด้านศิลปวัฒนธรรมท้องถิ่น ๑๑.๒ กิจกรรมการจัดตลาดวัฒนธรรม เพื่อแลกเปลี่ยนเรียนรู้ทางด้านศิลปวัฒนธรรม เป็นการเผยแพร่สืบสานวัฒนธรรม สร้างสถานที่ท่องเที่ยวทางวัฒนธรรมให้กับชุมชน และสร้างรายได้จากผลิตภัณฑ์ในท้องถิ่นสู่เศรษฐกิจสร้างสรรค์ในชุมชน - ค่าจัด work shop สร้างความเข้าใจและหาความต้องการคนในชุมชนเพื่อจัดทำตลาดชุมชน - การจัดงานตลาดวัฒนธรรม	๑,๓,๔	ต.ค. ๖๒ – มิ.ย. ๖๓	สำนักศิลปะและวัฒนธรรม	๖๘๓,๘๐๐ ๓๖๐,๐๐๐ ๓๒๓,๘๐๐	๐	๐	๖๘๓,๘๐๐
๑๒. โครงการสร้างผลผลิตและนวัตกรรมทางวัฒนธรรมชุมชนต้นแม่น้ำเจ้าพระยา ๑๒.๑ ค่าจ้างการรวบรวม เรียบเรียง การสังเคราะห์ข้อมูลภาคสนาม เรื่องกลุ่มชาติพันธุ์ในจังหวัดนครสวรรค์ ๑๒.๒ กิจกรรมและกระบวนการ work shop การ	๑,๓,๔	ม.ค. – ก.ย. ๖๓	สำนักศิลปะและวัฒนธรรม	๑,๐๐๐,๐๐๐ ๙๕,๐๐๐ ๕๐,๘๐๐	๐	๐	๑,๐๐๐,๐๐๐

โครงการ / กิจกรรม	ตัวชี้วัด	ระยะเวลา	ผู้รับผิดชอบ	งบประมาณแผ่นดิน	งบรายได้	งบประมาณภายนอก	รวม
รวบรวมข้อมูลภาคสนามเกี่ยวกับกลุ่มชาติพันธุ์ใน จังหวัดนครสวรรค์							
๑๒.๓ โครงการจัดทำสื่อ มัลติมีเดีย / ภาพยนตร์ / สารคดี เรื่องกลุ่มชาติพันธุ์				๑๑๒,๐๐๐			
๑๒.๔ การประชุมเชิงปฏิบัติการเพื่อติดตามและ ประเมินผล				๖๒,๘๐๐			
๑๒.๕ ค่าใช้จ่ายการผลิตจัดทำสื่อนวัตกรรม / แบบเรียน/ตำรา นครสวรรค์ศึกษา (ฉบับปรับปรุง) /E-book				๑๒๐,๐๐๐			
๑๒.๖ การจัดกิจกรรมเวทีคืนความรู้สู่ชุมชน				๕๕๙,๔๐๐			
รวมทั้งหมด				๒,๑๙๓,๘๐๐	๘๓,๐๐๐	๐	๒,๒๗๖,๘๐๐

ประเด็นยุทธศาสตร์ที่ ๒	
ให้บริการวิชาการ ถ่ายทอดความหลากหลายทางศิลปวัฒนธรรมและภูมิปัญญาท้องถิ่น ที่ตอบสนองความต้องการของสังคมและท้องถิ่น	
เป้าประสงค์ ๒ หน่วยงานและบุคคลภายนอกได้รับการบริการวิชาการทางศิลปวัฒนธรรมและภูมิปัญญาท้องถิ่น ที่ตอบสนองความต้องการของสังคมและท้องถิ่น	
กลยุทธ์ที่ ๒.๑ สนับสนุนการจัดโครงการบริการวิชาการที่สร้างองค์ความรู้ด้านศิลปวัฒนธรรมและภูมิปัญญาท้องถิ่น	
กลยุทธ์ที่ ๒.๒ ถ่ายทอดองค์ความรู้ด้วยโครงการบริการวิชาการเพื่อสร้างคุณค่าต่อสังคมและชุมชน	
กลยุทธ์ที่ ๒.๓ สร้างความร่วมมือกับหน่วยงานภายในและภายนอกในการดำเนินงานด้านศิลปวัฒนธรรม และดำเนินกิจกรรม/โครงการด้านศิลปวัฒนธรรมร่วมกัน	

ตัวชี้วัด/ ค่าเป้าหมาย	
ตัวชี้วัด	เป้าหมาย ๖๓
๑. จำนวนกิจกรรม/โครงการบริการวิชาการให้แก่ท้องถิ่นและสังคม	๓ กิจกรรม/โครงการ
๒. ร้อยละความสำเร็จในการดำเนินกิจกรรม/โครงการตามวัตถุประสงค์	ร้อยละ ๘๐
๓. จำนวนเครือข่ายความร่วมมือกับหน่วยงานภายในและภายนอก	๒ แห่ง

โครงการ / กิจกรรม	ตัวชี้วัด	ระยะเวลา	ผู้รับผิดชอบ	งบประมาณแผ่นดิน	งบรายได้	งบประมาณภายนอก	รวม
๑. โครงการบริการวิชาการเชิงปฏิบัติการด้านศิลปวัฒนธรรม และ ตลาดนัดวัฒนธรรม	๑,๒,๓	ม.ค. ๖๓	สำนักศิลปะและวัฒนธรรม	๖๕,๐๐๐	๐	๐	๖๕,๐๐๐
๒. โครงการอบรมเชิงปฏิบัติการด้านวัฒนธรรมและมารยาทไทย	๑,๒,๓	ม.ค. ๖๓	สำนักศิลปะและวัฒนธรรม	๑๕,๐๐๐	๐	๐	๑๕,๐๐๐
๓. โครงการบริการวิชาการเชิงปฏิบัติการด้านศิลปวัฒนธรรม การถอดองค์ความรู้ แบบ ไท - ไทย	๑,๒,๓	ม.ค. - มี.ค. ๖๓	สำนักศิลปะและวัฒนธรรม	๕๓,๐๐๐	๐	๐	๕๓,๐๐๐
๔. โครงการเชิดชูเกียรติศิลปินทางด้านศิลปวัฒนธรรม และภูมิปัญญาภูมิแม่เจ้าพระยา และ โครงการบริการวิชาการบูรณาการการเรียนการสอน	๑,๒,๓	ก.พ. ๖๓	สำนักศิลปะและวัฒนธรรม	๖๑,๐๐๐	๐	๐	๖๑,๐๐๐
รวมทั้งหมด				๑๙๔,๐๐๐	๐	๐	๑๙๔,๐๐๐

ประเด็นยุทธศาสตร์ที่ ๓	
สร้างฐานข้อมูล และสารสนเทศทางศิลปวัฒนธรรมและภูมิปัญญาท้องถิ่น	
เป้าประสงค์ที่ ๓ มีการสร้างฐานข้อมูล และสารสนเทศทางศิลปวัฒนธรรมและภูมิปัญญาท้องถิ่น เพื่อการศึกษา ค้นคว้า	
กลยุทธ์ที่ ๓.๑	พัฒนาระบบสารสนเทศเพื่อการเผยแพร่ข้อมูลความรู้ด้านศิลปวัฒนธรรมและภูมิปัญญาท้องถิ่น
กลยุทธ์ที่ ๓.๒	สร้างฐานข้อมูล และสารสนเทศทางศิลปวัฒนธรรมและภูมิปัญญาท้องถิ่น

ตัวชี้วัด/ค่าเป้าหมาย	
ตัวชี้วัด	เป้าหมาย ๖๓
๑. จำนวนข้อมูลทางวัฒนธรรมที่ถูกจัดเก็บเข้าสู่ระบบสารสนเทศ เพื่อเผยแพร่	๑ เรื่อง
๒. สร้างฐานข้อมูล และสารสนเทศทางศิลปวัฒนธรรมและภูมิปัญญาท้องถิ่น	๑ เรื่อง

โครงการ / กิจกรรม	ตัวชี้วัด	ระยะเวลา	ผู้รับผิดชอบ	งบประมาณแผ่นดิน	งบรายได้	งบประมาณภายนอก	รวม
๑. กิจกรรมผลิตสื่อมัลติมีเดียประเพณีวัฒนธรรมที่เป็นอัตลักษณ์ท้องถิ่น และจัดทำฐานข้อมูล - กิจกรรมการจัดทำฐานข้อมูลด้านศิลปวัฒนธรรมท้องถิ่น และสื่อมัลติมีเดีย - กิจกรรมและกระบวนการ work shop การรวบรวมข้อมูลภาคสนาม	๑,๒	ม.ค. – มิ.ย. ๖๓	สำนักศิลปะและวัฒนธรรม	๒๕๖,๒๐๐	๐	๐	๒๕๖,๒๐๐
๒. โครงการจัดทำข้อมูลทะเบียนวัตถุด้วยสื่ออิเล็กทรอนิกส์ ภาพเสมือนในรูปแบบ ๓ มิติ ของสำนักสำนักศิลปะและวัฒนธรรม และหอวัฒนธรรม จังหวัดนครสวรรค์	๑,๒	เม.ย. – มิ.ย. ๖๓	สำนักศิลปะและวัฒนธรรม	๔๐,๐๐๐	๐	๐	๔๐,๐๐๐
รวมทั้งสิ้น				๒๙๖,๒๐๐	๐	๐	๒๙๖,๒๐๐

ประเด็นยุทธศาสตร์ที่ ๔ อนุรักษ์ ฟื้นฟู สิ่งแวดล้อมธรรมชาติและศิลปกรรมท้องถิ่นจังหวัดนครสวรรค์ ให้มีความเหมาะสม	
เป้าประสงค์ที่ ๔ มีการส่งเสริมให้เกิดการอนุรักษ์ ฟื้นฟู สิ่งแวดล้อมธรรมชาติและศิลปกรรมท้องถิ่นจังหวัดนครสวรรค์	
กลยุทธ์ที่ ๔.๑	ประสานความร่วมมือกับชุมชน องค์กรปกครองส่วนท้องถิ่นในการศึกษา รวบรวมข้อมูลด้านการอนุรักษ์สิ่งแวดล้อมธรรมชาติและศิลปกรรมท้องถิ่นจังหวัดนครสวรรค์
กลยุทธ์ที่ ๔.๒	ส่งเสริมโครงการในการอนุรักษ์ ฟื้นฟู สิ่งแวดล้อมธรรมชาติและศิลปกรรมท้องถิ่นจังหวัดนครสวรรค์

ตัวชี้วัด/ค่าเป้าหมาย	
ตัวชี้วัด	เป้าหมาย ๖๓
๑. จำนวนกิจกรรม/โครงการในการอนุรักษ์ ฟื้นฟู สิ่งแวดล้อมธรรมชาติและศิลปกรรมท้องถิ่น	๒ กิจกรรม/โครงการ
๒. ร้อยละความสำเร็จในการดำเนินกิจกรรม/โครงการตามวัตถุประสงค์	ร้อยละ ๘๐

โครงการ / กิจกรรม	ตัวชี้วัด	ระยะเวลา	ผู้รับผิดชอบ	งบประมาณแผ่นดิน	งบรายได้	งบประมาณภายนอก	รวม
<p>แผนงานที่ ๑ การบริหารหน่วยอนุรักษ์สิ่งแวดล้อมธรรมชาติและศิลปกรรมท้องถิ่น</p> <p>กิจกรรม เผื่อระวังปัญหาสิ่งแวดล้อมธรรมชาติและศิลปกรรม</p> <ul style="list-style-type: none"> - จัดประชุมคณะอนุกรรมการอนุรักษ์สิ่งแวดล้อมธรรมชาติและศิลปกรรมประจำจังหวัดและคณะกรรมการประจำหน่วยอนุรักษ์ฯ - สืบรวจติดตาม ตรวจสอบ ประสานงานการจัดตั้งภาคีอนุรักษ์สิ่งแวดล้อมธรรมชาติและศิลปกรรมประจำจังหวัดและรายงานสถานภาพแหล่งธรรมชาติและศิลปกรรม - เข้าร่วมประชุมประจำปีเผยแพร่ประชาสัมพันธ์ ความรู้ ความเข้าใจวิธีการ 	๑,๒	ต.ค.๖๒ – ก.ย.๖๓	หน่วยอนุรักษ์สิ่งแวดล้อมทางธรรมชาติและศิลปกรรมท้องถิ่นจังหวัดนครสวรรค์	๐	๐	๗๕,๐๐๐	๗๕,๐๐๐

โครงการ / กิจกรรม	ตัวชี้วัด	ระยะเวลา	ผู้รับผิดชอบ	งบประมาณ แผ่นดิน	งบรายได้	งบประมาณ ภายนอก	รวม
อนุรักษ์สิ่งแวดล้อมศิลปกรรมต่อประชาชนใน ท้องถิ่นภาคอนุรักษ์สิ่งแวดล้อมธรรมชาติและ ศิลปกรรมกลุ่มจังหวัด พ.ศ. ๒๕๖๓ และเข้า ร่วมประชุมอื่น ๆ - ค่าวัสดุ และอื่น ๆ							
รวมทั้งหมด				๐	๐	๗๕,๐๐๐	๗๕,๐๐๐

ประเด็นยุทธศาสตร์ที่ ๕	
กำหนดแนวทางการบริหารจัดการที่มีคุณภาพได้มาตรฐานตามเกณฑ์การประกันคุณภาพการศึกษา โปร่งใส ด้วยหลักธรรมาภิบาล	
เป้าประสงค์ที่ ๕ มีระบบบริหารจัดการที่มีคุณภาพได้มาตรฐานตามเกณฑ์การประกันคุณภาพการศึกษา โปร่งใส ยึดหลักธรรมาภิบาล	
กลยุทธ์ที่ ๕.๑	สร้างระบบบริหารจัดการที่ดี
กลยุทธ์ที่ ๕.๒	ส่งเสริมให้บุคลากรแสวงหาความรู้และวิธีการปฏิบัติงานแบบใหม่เพื่อพัฒนาประสิทธิภาพการทำงาน

ตัวชี้วัด/ค่าเป้าหมาย	
ตัวชี้วัด	เป้าหมาย ๖๓
๑. ร้อยละความสำเร็จของการดำเนินงานตามแผน	ร้อยละ ๘๐
๒. ร้อยละความสำเร็จของการเบิกจ่ายเงินงบประมาณตามแผน	ร้อยละ ๘๐
๓. ร้อยละของบุคลากรที่ได้รับการพัฒนา (อบรม ประชุม สัมมนา ศึกษาดูงาน)	ร้อยละ ๘๐

โครงการ / กิจกรรม	ตัวชี้วัด	ระยะเวลา	ผู้รับผิดชอบ	งบประมาณแผ่นดิน	งบรายได้	งบประมาณภายนอก	รวม
๑. โครงการบริหารจัดการสำนักงานสำนักศิลปะและวัฒนธรรม และหอวัฒนธรรมจังหวัดนครสวรรค์ - บริหารงานสำนักงาน - การประชุมคณะกรรมการประจำสำนักศิลปะและวัฒนธรรม - การสำรวจและประมวลผลข้อมูลในการประกันคุณภาพการศึกษาภายใน สำนักศิลปะและวัฒนธรรม	๑,๒	พ.ย. ๖๒ – ส.ค. ๖๓	สำนักศิลปะและวัฒนธรรม	๐	๖๗,๐๐๐	๐	๖๗,๐๐๐
๒. โครงการพัฒนาศักยภาพบุคลากร สำนักศิลปะและวัฒนธรรม	๑,๒,๓	พ.ย. ๖๒ – ส.ค. ๖๓	สำนักศิลปะและวัฒนธรรม	๐	๓๐,๐๐๐	๐	๓๐,๐๐๐
๓. โครงการวัสดุสำนักงาน	๑,๒	พ.ย. ๖๒ – มี.ค. ๖๓	สำนักศิลปะและวัฒนธรรม	๒๓,๙๐๐	๐	๐	๒๓,๙๐๐
๔. ค่าวัสดุในโครงการอนุรักษ์ ฟื้นฟู สืบสาน และเผยแพร่ศิลปวัฒนธรรมสู่การบูรณาการการเรียนการ	๑,๒	ต.ค. ๖๒ – มี.ย. ๖๓	สำนักศิลปะและวัฒนธรรม	๖๐,๐๐๐	๐	๐	๖๐,๐๐๐

โครงการ / กิจกรรม	ตัวชี้วัด	ระยะเวลา	ผู้รับผิดชอบ	งบประมาณ แผ่นดิน	งบรายได้	งบประมาณ ภายนอก	รวม
สอนกับทุกคณะในมหาวิทยาลัยราชภัฏนครสวรรค์							
รวมทั้งหมด				๘๓,๙๐๐	๙๗,๐๐๐	๐	๑๘๐,๙๐๐

สรุป
โครงการภายใต้ประเด็นยุทธศาสตร์

ประเด็นยุทธศาสตร์	จำนวนโครงการ	งบประมาณแผ่นดิน	เงินรายได้	งบประมาณภายนอก	รวม
ประเด็นยุทธศาสตร์ที่ ๑ แสวงหา อนุรักษ์ สืบสาน เพื่อให้เป็นแหล่งเรียนรู้ทางศิลปวัฒนธรรมและภูมิปัญญาท้องถิ่น	๑๓	๒,๑๙๓,๘๐๐	๘๓,๐๐๐	๐	๒,๒๗๖,๘๐๐
ประเด็นยุทธศาสตร์ที่ ๒ ให้บริการวิชาการ ถ่ายทอด ความหลากหลายทางศิลปวัฒนธรรมและภูมิปัญญาท้องถิ่น ที่ตอบสนองความต้องการของสังคมและท้องถิ่น	๔	๑๙๔,๐๐๐	๐	๐	๑๙๔,๐๐๐
ประเด็นยุทธศาสตร์ที่ ๓ สร้างฐานข้อมูล และสารสนเทศ ทางศิลปวัฒนธรรมและภูมิปัญญาท้องถิ่น	๒	๒๙๖,๒๐๐	๐	๐	๒๙๖,๒๐๐
ประเด็นยุทธศาสตร์ที่ ๔ อนุรักษ์ ฟื้นฟู สิ่งแวดล้อม ธรรมชาติ และศิลปกรรมท้องถิ่นจังหวัดนครสวรรค์ให้มีความเหมาะสม	๒	๐	๐	๗๕,๐๐๐	๗๕,๐๐๐
ประเด็นยุทธศาสตร์ที่ ๕ กำหนดแนวทางการบริหารจัดการที่มีคุณภาพได้มาตรฐานตามเกณฑ์การประกันคุณภาพการศึกษา โปร่งใส ด้วยหลักธรรมาภิบาล	๕	๘๓,๙๐๐	๙๗,๐๐๐	๐	๑๘๐,๙๐๐
รวม	๒๖	๒,๘๐๗,๕๐๐	๑๘๐,๐๐๐	๗๕,๐๐๐	๓,๐๖๒,๕๐๐

ตารางวิเคราะห์ความสอดคล้องระหว่างแผนกลยุทธ์กับแผนปฏิบัติการประจำปีทั้ง ๔ พันธกิจ

ประเด็นยุทธศาสตร์ / กลยุทธ์	พันธกิจ			
	ด้านการเรียนการสอน	ด้านการวิจัย	ด้านการบริการทางวิชาการ	ด้านการทำนุบำรุง ศิลปะและวัฒนธรรม
ประเด็นยุทธศาสตร์ที่ ๑ : แสวงหา อนุรักษ์ สืบสาน เพื่อให้เป็นแหล่งเรียนรู้ทางศิลปวัฒนธรรมและภูมิปัญญาท้องถิ่น				
๑.๑ รวบรวมองค์ความรู้ด้านศิลปวัฒนธรรมและภูมิปัญญาท้องถิ่น	✓	✓	✓	✓
๑.๒ ส่งเสริมและสนับสนุนการจัดกิจกรรมวันสำคัญของชาติและวันสำคัญทางศาสนา เพื่อให้ให้นักศึกษาและบุคลากรมีส่วนร่วมในการทำนุบำรุงศิลปวัฒนธรรม	✓			✓
๑.๓ รณรงค์การสวมใส่ชุดผ้าไทยหรือผ้าพื้นเมืองสัปดาห์ละ ๑ วัน				✓
๑.๔ ส่งเสริมให้หอวัฒนธรรมจังหวัดนครสวรรค์ เป็นแหล่งเรียนรู้ และศูนย์กลางข้อมูลด้านศิลปวัฒนธรรมและภูมิปัญญาท้องถิ่น	✓	✓	✓	✓
ประเด็นยุทธศาสตร์ที่ ๒ : ให้บริการวิชาการ ถ่ายทอดความหลากหลายทางศิลปวัฒนธรรมและภูมิปัญญาท้องถิ่น ที่ตอบสนองความต้องการของสังคมและท้องถิ่น				
๒.๑ สนับสนุนการจัดโครงการบริการวิชาการที่สร้างองค์ความรู้ด้านศิลปวัฒนธรรมและภูมิปัญญาท้องถิ่น	✓		✓	✓
๒.๒ ถ่ายทอดองค์ความรู้ด้วยโครงการบริการวิชาการเพื่อสร้างคุณค่าต่อสังคมและชุมชน	✓		✓	✓
๒.๓ สร้างความร่วมมือกับหน่วยงานภายในและภายนอกในการดำเนินงานด้านศิลปวัฒนธรรม และดำเนินกิจกรรม/โครงการด้านศิลปวัฒนธรรมร่วมกัน	✓	✓	✓	✓

ประเด็นยุทธศาสตร์ / กลยุทธ์	พันธกิจ			
	ด้านการเรียนการสอน	ด้านการวิจัย	ด้านการบริการทางวิชาการ	ด้านการทำนุบำรุง ศิลปะและวัฒนธรรม
ประเด็นยุทธศาสตร์ที่ ๓ สร้างฐานข้อมูล และสารสนเทศทาง ศิลปวัฒนธรรมและภูมิปัญญาท้องถิ่น				
๓.๑ พัฒนาระบบสารสนเทศเพื่อการเผยแพร่ข้อมูลความรู้ด้าน ศิลปวัฒนธรรมและภูมิปัญญาท้องถิ่น	✓	✓		✓
๓.๒ สร้างฐานข้อมูล และสารสนเทศทางศิลปวัฒนธรรมและภูมิปัญญา ท้องถิ่น	✓	✓		✓
ประเด็นยุทธศาสตร์ที่ ๔ : อนุรักษ์ ป่าชุมชน สิ่งแวดล้อมธรรมชาติและ ศิลปกรรมท้องถิ่นจังหวัดนครสวรรค์ ให้มีความเหมาะสม				
๔.๑ ประสานความร่วมมือกับชุมชน องค์กรปกครองส่วนท้องถิ่นใน การศึกษา รวบรวมข้อมูลด้านการอนุรักษ์สิ่งแวดล้อมธรรมชาติและ ศิลปกรรมท้องถิ่นจังหวัดนครสวรรค์			✓	✓
๔.๒ ส่งเสริมโครงการในการอนุรักษ์ ป่าชุมชน สิ่งแวดล้อมธรรมชาติและ ศิลปกรรมท้องถิ่นจังหวัดนครสวรรค์			✓	✓
ประเด็นยุทธศาสตร์ที่ ๕ : กำหนดแนวทางการบริหารจัดการที่มีคุณภาพ ได้มาตรฐานตามเกณฑ์การประกันคุณภาพการศึกษา โปร่งใส ด้วยหลัก ธรรมภิบาล				
๕.๑ สร้างระบบบริหารการจัดการที่ดี				✓
๕.๒ ส่งเสริมให้บุคลากรแสวงหาความรู้และวิธีการปฏิบัติงานแบบใหม่ เพื่อพัฒนาประสิทธิภาพการทำงาน				✓

ส่วนที่สอง การนำแผนไปสู่การปฏิบัติ

สำนักศิลปะและวัฒนธรรมได้กำหนดตัวชี้วัดในแผนปฏิบัติการ ประจำปีงบประมาณ พ.ศ. ๒๕๖๓ ให้ครอบคลุมตามพันธกิจของสำนัก โดยเน้นบริการการเรียนรู้ทางวัฒนธรรมและบูรณาการวัฒนธรรมและภูมิปัญญาไทย รวมถึงการบริการและการจัดการด้านวัฒนธรรม

เป็นแนวทางบุคลากรในหน่วยงานสำนักศิลปะและวัฒนธรรม ได้เห็นภาพรวม และทิศทางในการปฏิบัติราชการให้ได้ผลสัมฤทธิ์ตามเป้าหมายที่กำหนดไว้ ขณะเดียวกันก็สามารถใช้เป็นแนวทางในการกำกับติดตามประเมินผลการดำเนินงานของกลุ่มงานต่าง ๆ โดยมีการระบุให้ หัวหน้ากลุ่มงาน รองผู้อำนวยการ เป็นผู้กำกับดูแลตัวชี้วัด เพื่อเก็บข้อมูลและรับผิดชอบดำเนินการ

สำหรับตัวชี้วัดที่กำหนดในแผนปฏิบัติการ ประจำปีงบประมาณ พ.ศ. ๒๕๖๓ จะครอบคลุมตัวชี้วัดตามคำรับรองการปฏิบัติราชการ ประจำปีงบประมาณ พ.ศ. ๒๕๖๓ และตัวบ่งชี้การประกันคุณภาพภายใน ปีการศึกษา ๒๕๖๒ ตัวชี้วัดเพื่อการรับรองมาตรฐานคุณภาพ

ผู้กำกับดูแลตัวชี้วัด ผู้จัดเก็บข้อมูลและผู้รับผิดชอบดำเนินการ

เป้าประสงค์/ตัวชี้วัด	ผู้กำกับดูแลตัวชี้วัด	ผู้จัดเก็บข้อมูลและ ผู้รับผิดชอบดำเนินการ
เป้าประสงค์ที่ ๑ มีการแสวงหา อนุรักษ์ สืบสาน เพื่อให้เป็นแหล่งเรียนรู้ทางศิลปวัฒนธรรมและภูมิปัญญาท้องถิ่น		
๑. จำนวนกิจกรรม/โครงการด้านการทำนุบำรุงศิลปะและวัฒนธรรม	อาจารย์ภาสกร วรอาจ อาจารย์ชุนษิตา นาคภพ	นางสาวชญกร สาทประสิทธิ์ นายปริญญญา จันเจริญ
๒. จำนวนกิจกรรม/โครงการหอวัฒนธรรมจังหวัดนครสวรรค์	อาจารย์ทัศนีย์พร วิศาลสุวรรณกร	นางสาวศุภรสวรรค์ รอเพ็ชร
๓. ร้อยละความสำเร็จในการดำเนินกิจกรรม/โครงการตามวัตถุประสงค์		
๔. จำนวนองค์ความรู้ทางด้านศิลปวัฒนธรรมและภูมิปัญญาท้องถิ่น		
เป้าประสงค์ที่ ๒ หน่วยงานและบุคคลภายนอกได้รับการบริการวิชาการทางศิลปวัฒนธรรมและภูมิปัญญาท้องถิ่นที่ตอบสนองความต้องการของสังคมและท้องถิ่น		
๑. จำนวนกิจกรรม/โครงการบริการวิชาการให้แก่ท้องถิ่นและสังคม	อาจารย์ภาสกร วรอาจ อาจารย์ชุนษิตา นาคภพ	นางสาวชญกร สาทประสิทธิ์ นายปริญญญา จันเจริญ
๒. ร้อยละความสำเร็จในการดำเนินกิจกรรม/โครงการตามวัตถุประสงค์	รศ.พรชประเวศ อชิโนบุญวัฒน์ ผศ.ดร.เพียงพิศ ชะโกทอง	นางสาวศุภรสวรรค์ รอเพ็ชร
๓. จำนวนเครือข่ายความร่วมมือกับหน่วยงานภายในและภายนอก		
เป้าประสงค์ที่ ๓ มีการสร้างฐานข้อมูล และสารสนเทศทางศิลปวัฒนธรรมและภูมิปัญญาท้องถิ่น เพื่อการศึกษา ค้นคว้า		
๑. จำนวนข้อมูลทางวัฒนธรรมที่ถูกจัดเก็บเข้าสู่ระบบสารสนเทศ เพื่อเผยแพร่	อาจารย์ภาสกร วรอาจ อาจารย์ชุนษิตา นาคภพ	นายปริญญญา จันเจริญ นางสาวศุภรสวรรค์ รอเพ็ชร

เป้าประสงค์/ตัวชี้วัด	ผู้กำกับดูแลตัวชี้วัด	ผู้จัดเก็บข้อมูลและ ผู้รับผิดชอบดำเนินการ
๒. สร้างฐานข้อมูล และสารสนเทศทาง ศิลปวัฒนธรรมและภูมิปัญญาท้องถิ่น		
เป้าประสงค์ที่ ๔ มีการส่งเสริมให้เกิดการอนุรักษ์ ฟื้นฟู สิ่งแวดล้อมธรรมชาติและศิลปกรรมท้องถิ่นจังหวัด นครสวรรค์		
๑. จำนวนโครงการ/กิจกรรมในการอนุรักษ์ ฟื้นฟู สิ่งแวดล้อมธรรมชาติและศิลปกรรมท้องถิ่น	อาจารย์ภาสกร วรอาจ อาจารย์ชุนษิตา นาคภพ	นายปริญญา จันเจริญ นางสาวศุภรสวรรค์ รอเพ็ชร
๒. ร้อยละความสำเร็จในการดำเนินกิจกรรม/ โครงการตามวัตถุประสงค์	อาจารย์ทัศนพร วิศาลสุวรรณกร	
เป้าประสงค์ที่ ๕ มีระบบบริหารจัดการที่ดีมีคุณภาพได้มาตรฐานตามเกณฑ์การประกันคุณภาพการศึกษา โปร่งใส ยึดหลักธรรมาภิบาล		
๑. ร้อยละความสำเร็จของการดำเนินงานตามแผน	อาจารย์ภาสกร วรอาจ	นางสาวชญกร สาทประสิทธิ์
๒. ร้อยละความสำเร็จของการเบิกจ่ายเงิน งบประมาณตามแผน	อาจารย์ชุนษิตา นาคภพ	นางช่อลัดดา คันธชิต นางสาวศุภรสวรรค์ รอเพ็ชร
๓. ร้อยละของบุคลากรที่ได้รับการพัฒนา (อบรม ประชุม สัมมนา ศึกษาดูงาน)		

ส่วนที่สาม

การติดตาม ตรวจสอบ และประเมินผลงาน

ในการปฏิบัติราชการให้ได้ผลผลิตและผลลัพธ์ ตามเป้าหมายที่กำหนดนั้น สำนักศิลปะและวัฒนธรรมได้กำหนดให้ทุกกลุ่มงานได้ดำเนินการให้เป็นไปตามขั้นตอน ตั้งแต่การวางแผน การนำแผนไปปฏิบัติและการประเมินผล โดยจัดให้มีการจัดทำรายงานผลการประเมินตนเอง ให้สอดคล้องกับเกณฑ์มาตรฐานของคณะกรรมการประเมินแต่ละคณะที่เกี่ยวข้อง เช่น การประกันคุณภาพภายใน การปฏิบัติราชการตามคำรับรองการปฏิบัติราชการ และการติดตามตรวจสอบและประเมินผลงานของสำนักศิลปะและวัฒนธรรม เป็นต้น

องค์ประกอบสำคัญในการติดตาม ตรวจสอบ และประเมินผลงาน

๑. การจัดทำแผนปฏิบัติการประจำปีงบประมาณ คู่มือการประกันคุณภาพภายใน และคำรับรองการปฏิบัติราชการ ประจำปีงบประมาณ
๒. การจัดทำงบประมาณรายจ่าย ประจำปีงบประมาณ ประเภทเงินแผ่นดิน และเงินรายได้
๓. การวางแผนและบริหารโครงการ ให้บรรลุเป้าหมายตามตัวชี้วัดและตัวบ่งชี้
๔. รายงานการติดตาม ตรวจสอบ และประเมินผลงาน ของสำนักศิลปะและวัฒนธรรม
๕. รายงานประเมินตนเอง (SAR) ตามคำรับรองการปฏิบัติราชการ
๖. รายงานประเมินตนเอง (SAR) ในการประกันคุณภาพภายใน
๗. รายงานประจำปีที่เป็นรายงานประเมินตนเองที่ผ่านกระบวนการตรวจสอบ (CAR) และการประเมินจากคณะกรรมการประเมินจากบุคคลภายนอก

กระบวนการการติดตามความก้าวหน้าการดำเนินโครงการ

การติดตามความก้าวหน้าของการดำเนินโครงการ ของสำนักศิลปะและวัฒนธรรม ดำเนินการตามกระบวนการและขั้นตอนต่าง ๆ เพื่อนำไปสู่การปฏิบัติ ดังนี้

กระบวนการ	การดำเนินงาน
<div style="border: 1px solid red; padding: 5px; margin-bottom: 10px;">ตรวจสอบอนุมัติโครงการ รวมถึงเป้าหมายและขอบเขตของโครงการ</div> <div style="text-align: center;">↓</div>	<ul style="list-style-type: none"> ● ตรวจสอบรายละเอียดการอนุมัติให้ดำเนินโครงการ ● ตรวจสอบเป้าหมายและขอบเขตของโครงการ
<div style="border: 1px solid red; padding: 5px; margin-bottom: 10px;">จัดทำแผนปฏิบัติการโครงการ และแผนงบประมาณโครงการ</div> <div style="text-align: center;">↓</div>	<ul style="list-style-type: none"> ● จัดทำรายละเอียดแผนปฏิบัติการ (Project Schedule) แผนงบประมาณ (Project Cost) ที่ต้องชัดเจนและสอดคล้องกัน ● ใช้เป็นแผนอ้างอิงในการติดตามความคืบหน้าของโครงการและสามารถแก้ไขปัญหาได้อย่างเป็นระบบ
<div style="border: 1px solid red; padding: 5px; margin-bottom: 10px;">ติดตามคืบหน้าตามแผนปฏิบัติการ และแผนงบประมาณ</div> <div style="text-align: center;">↓</div>	<ul style="list-style-type: none"> ● ติดตามความคืบหน้าตามแผนปฏิบัติการและแผนงบประมาณ โดยเปรียบเทียบกับผลที่ดำเนินการได้จริง ณ เวลาปัจจุบัน
<div style="border: 1px solid red; padding: 5px; margin-bottom: 10px;">ปรับเปลี่ยนแผนปฏิบัติการ งบประมาณ และระยะเวลาดำเนินงาน</div> <div style="text-align: center;">↓</div>	<ul style="list-style-type: none"> ● วิเคราะห์ความเบี่ยงเบนของแผนทั้งในเชิงปริมาณ คุณภาพ และระยะเวลา ● พิจารณาปรับเปลี่ยนแผนปฏิบัติการ งบประมาณ และระยะเวลาดำเนินงาน เพื่อให้โครงการจะบรรลุเป้าหมายที่กำหนด
<div style="border: 1px solid red; padding: 5px; margin-bottom: 10px;">ติดตามปัญหาและอุปสรรค ตลอดจนวิธีการแก้ไขปัญหา</div>	<ul style="list-style-type: none"> ● ประมวลผลปัญหาที่เกิดขึ้นจากการดำเนินโครงการ <ul style="list-style-type: none"> • บุคลากร (Man) • การบริหารจัดการ (Management) • วัสดุ/อุปกรณ์ (Material) • งบประมาณ (Money) • เทคโนโลยี (Technology) • สภาพแวดล้อม (Environment)

การรายงานผลการดำเนินการ การปฏิบัติการ

ในการดำเนินการตามแผนปฏิบัติการ สำนักศิลปะและวัฒนธรรมต้องจัดทำรายงานผลการปฏิบัติราชการ เป็นระยะอย่างต่อเนื่องให้สอดคล้องกับเกณฑ์การประเมินจากหน่วยงานที่มาประเมินทั้งหน่วยงานภายในและ ภายนอก ดังนี้

๑. การรายงานการใช้จ่ายงบประมาณตามแผนการปฏิบัติการ และแผนงบประมาณ
๒. รายงานความก้าวหน้าการตรวจสอบภายใน โดยคณะกรรมการติดตามตรวจสอบภายใน ที่สภามหาวิทยาลัยแต่งตั้ง
๓. รายงานประเมินผลประสิทธิภาพ และประสิทธิผลการใช้จ่ายงบประมาณและประเมินหัวหน้าหน่วยงาน คณะกรรมการติดตามตรวจสอบประเมินผลงานมหาวิทยาลัย ที่สภามหาวิทยาลัยแต่งตั้ง
๔. รายงานประเมินตนเองตามคำรับรองการปฏิบัติราชการ โดยคณะกรรมการที่มหาวิทยาลัยแต่งตั้งเพื่อรับการประเมินจากคณะกรรมการประเมินภายนอกของสำนักงาน ก.พ.ร.
๕. การรายงานประเมินตนเองในการประกันคุณภาพภายใน โดยคณะกรรมการที่มหาวิทยาลัยแต่งตั้งเพื่อรับการประเมินจากคณะกรรมการประเมินภายนอก ของสำนักงานคณะกรรมการการอุดมศึกษา
