



แผนปฏิบัติการ
ประจำปีงบประมาณ ๒๕๖๕

สำนักศิลปะและวัฒนธรรม
มหาวิทยาลัยราชภัฏนครสวรรค์

คำนำ

สำนักศิลปะและวัฒนธรรมมีภารกิจหลักด้านการทำนุบำรุงศิลปะและวัฒนธรรม ดังนั้นเพื่อให้การปฏิบัติงานเป็นไปอย่างมีประสิทธิภาพจึงได้จัดทำแผนปฏิบัติการในปีงบประมาณในปี ๒๕๖๕ เพื่อให้บรรลุพันธกิจ คือ

๑. สืบสาน และทำนุบำรุงศิลปวัฒนธรรมและความเป็นไทย
๒. ส่งเสริมการเรียนรู้และการถ่ายทอดศิลปวัฒนธรรมท้องถิ่น
๓. ส่งเสริม สนับสนุนและพัฒนานวัตกรรม ด้านศิลปวัฒนธรรมท้องถิ่น
๔. พัฒนาฐานข้อมูลสารสนเทศด้านศิลปวัฒนธรรมท้องถิ่น
๕. สร้างภาคีเครือข่ายในการทำนุบำรุงศิลปวัฒนธรรม
๖. ยกระดับการบริหารจัดการให้มีคุณภาพ ด้วยหลักธรรมาภิบาล

โดยส่งเสริมการศึกษา ค้นคว้า วิจัยและเผยแพร่ ศิลปวัฒนธรรมของท้องถิ่นและของชาติ ตลอดจนการกระตุ้นให้ตระหนักในคุณค่าของศิลปวัฒนธรรมที่มีความภาคภูมิใจในเอกลักษณ์ทางวัฒนธรรม รวมถึง สนับสนุนองค์การทางวัฒนธรรมของมหาวิทยาลัยให้ทำหน้าที่เป็นแหล่งวิชาการด้านศิลปวัฒนธรรม โดยจัดระบบฐานข้อมูลสารสนเทศทางวัฒนธรรม ภายในจังหวัดนครสวรรค์ และจังหวัดใกล้เคียง จัดให้มีการประกันคุณภาพการศึกษาในสำนักศิลปะและวัฒนธรรม รวมถึงดำเนินการจัดการด้านศิลปะและวัฒนธรรม อย่างเป็นระบบ

แผนปฏิบัติการฉบับนี้ จะเป็นส่วนหนึ่งในการผลักดัน กลุ่มงานภายในสำนักศิลปะและวัฒนธรรม ดำเนินการให้เป็นไปตาม ประเด็นยุทธศาสตร์ที่ตั้งไว้ได้อย่างถูกต้อง เป็นรูปธรรม และมีความชัดเจน ครบถ้วนต่อไป



(ผู้ช่วยศาสตราจารย์ธีรพร พรหมมาศ)

ผู้อำนวยการสำนักศิลปะและวัฒนธรรม

สารบัญ

| เรื่อง | หน้า |
|---|------|
| คำนำ | ก |
| ส่วนที่หนึ่ง | |
| ปรัชญา วิสัยทัศน์ พันธกิจ ประเด็นยุทธศาสตร์ และเป้าประสงค์เชิงยุทธศาสตร์ | ๑ |
| โครงสร้างการบริหารงานสำนักศิลปะและวัฒนธรรม | ๔ |
| ข้อมูล บุคลากร และเจ้าหน้าที่ สำนักศิลปะและวัฒนธรรม | ๕ |
| ความเชื่อมโยงระหว่างวิสัยทัศน์ พันธกิจ ประเด็นยุทธศาสตร์ และเป้าประสงค์หลักเชิงยุทธศาสตร์ | ๖ |
| แผนภูมิแสดงความเชื่อมโยง | ๗ |
| แผนที่ยุทธศาสตร์ สำนักศิลปะและวัฒนธรรม มหาวิทยาลัยราชภัฏนครสวรรค์ | ๑๐ |
| ความเชื่อมโยงยุทธศาสตร์ของมหาวิทยาลัยราชภัฏนครสวรรค์กับประเด็นยุทธศาสตร์ เป้าประสงค์ กลยุทธ์ และตัวชี้วัด | ๑๑ |
| งบประมาณรายจ่าย งบประมาณแผ่นดิน และงบประมาณรายได้ | ๑๗ |
| ประเด็นยุทธศาสตร์ เป้าประสงค์ ตัวชี้วัด โครงการ และงบประมาณ | ๒๓ |
| สรุปโครงการภายใต้ประเด็นยุทธศาสตร์ | ๓๑ |
| ตารางวิเคราะห์ความสอดคล้องระหว่างแผนกลยุทธ์กับแผนปฏิบัติการ ประจำปีทั้ง ๔ พันธกิจ | ๓๒ |
| ส่วนที่สอง | |
| การนำแผนไปสู่การปฏิบัติ ผู้กำกับดูแลตัวชี้วัด ผู้จัดเก็บข้อมูลและผู้รับผิดชอบ ดำเนินการ | ๓๔ |
| ส่วนที่สาม | |
| การติดตาม ตรวจสอบ และประเมินผลงาน | ๓๖ |
| กระบวนการการติดตามความก้าวหน้าการดำเนินโครงการ | ๓๗ |
| การรายงานผลการดำเนินการ การปฏิบัติราชการ | ๓๘ |

ส่วนที่หนึ่ง

แผนยุทธศาสตร์สู่การปฏิบัติ ประจำปีงบประมาณ ๒๕๖๕ ปรัชญา วิสัยทัศน์ พันธกิจ ประเด็นยุทธศาสตร์ และเป้าประสงค์เชิงยุทธศาสตร์

ปรัชญา

ศิลปวัฒนธรรมเป็นรากฐานความเข้มแข็งของท้องถิ่น

วิสัยทัศน์

แหล่งเรียนรู้และถ่ายทอดศิลปวัฒนธรรมชั้นนำของท้องถิ่น โดยใช้นวัตกรรมและเทคโนโลยี

พันธกิจ

๑. สืบสาน และทำนุบำรุงศิลปวัฒนธรรมและความเป็นไทย
๒. ส่งเสริมการเรียนรู้และการถ่ายทอดศิลปวัฒนธรรมท้องถิ่น
๓. ส่งเสริม สนับสนุนและพัฒนานวัตกรรม ด้านศิลปวัฒนธรรมท้องถิ่น
๔. พัฒนารฐานข้อมูลสารสนเทศด้านศิลปวัฒนธรรมท้องถิ่น
๕. สร้างภาคีเครือข่ายในการทำนุบำรุงศิลปวัฒนธรรม
๖. ยกระดับการบริหารจัดการให้มีคุณภาพ ด้วยหลักธรรมาภิบาล

ประเด็นยุทธศาสตร์

๑. การสืบสาน ส่งเสริม สนับสนุนการทำนุบำรุงศิลปวัฒนธรรมและความเป็นไทย
๒. การยกระดับแหล่งการเรียนรู้ด้านศิลปวัฒนธรรมท้องถิ่น
๓. การส่งเสริม สนับสนุนและพัฒนานวัตกรรม ด้านศิลปวัฒนธรรมท้องถิ่น
๔. การพัฒนารฐานข้อมูล และสารสนเทศทางศิลปวัฒนธรรมท้องถิ่น
๕. การสร้างภาคีเครือข่ายความร่วมมือในการทำนุบำรุงศิลปวัฒนธรรม
๖. การยกระดับการบริหารจัดการให้มีคุณภาพ ตามหลักธรรมาภิบาล

เป้าประสงค์

๑. นักศึกษา บุคลากร และชุมชนท้องถิ่น มีส่วนร่วมในการสืบสาน ส่งเสริม สนับสนุน ให้ตระหนักถึงคุณค่าของศิลปวัฒนธรรมและความเป็นไทย
๒. มีแหล่งเรียนรู้ที่สนับสนุนการท่องเที่ยวทางวัฒนธรรมในท้องถิ่น
๓. องค์ความรู้ด้านประวัติศาสตร์ ศิลปวัฒนธรรม ประเพณี และภูมิปัญญาท้องถิ่น ได้รับการค้นคว้า รวบรวมตามหลักวิชาการ และได้รับการเผยแพร่สู่สาธารณชน
๔. มีนวัตกรรม ด้านศิลปวัฒนธรรม ที่สร้างประโยชน์หรือมูลค่าเพิ่มให้ชุมชนท้องถิ่น
๕. มีการพัฒนารฐานข้อมูล และสารสนเทศด้านศิลปวัฒนธรรมท้องถิ่น
๖. มีภาคีเครือข่ายความร่วมมือในการทำนุบำรุงศิลปวัฒนธรรม กับองค์กรภายในและภายนอกมหาวิทยาลัย
๗. มีการบริหารจัดการงานที่ดีมีคุณภาพและเป็นไปตามหลักธรรมาภิบาล

กลยุทธ์

๑. การสืบสาน ส่งเสริม สนับสนุนการทำนุบำรุงศิลปวัฒนธรรมและความเป็นไทย
 - ๑.๑ สร้างจิตสำนึกในการอนุรักษ์ศิลปวัฒนธรรมและความเป็นไทยให้แก่ นักศึกษา บุคลากร และชุมชนท้องถิ่น
 - ๑.๒ ส่งเสริมการบูรณาการด้านศิลปวัฒนธรรมและความเป็นไทย กับการเรียนการสอน หรือการวิจัย หรือการบริการวิชาการ
 - ๑.๓ ส่งเสริม สนับสนุนการจัดโครงการ/กิจกรรมวันสำคัญของชาติ และวันสำคัญทาง ศาสนา เพื่อให้ นักศึกษา บุคลากร มีส่วนร่วมในการทำนุบำรุงศิลปวัฒนธรรม
๒. การยกระดับแหล่งการเรียนรู้ด้านศิลปวัฒนธรรมท้องถิ่น
 - ๒.๑ มีแหล่งเรียนรู้ที่สนับสนุนการสืบสาน และอนุรักษ์ศิลปวัฒนธรรมและความเป็นไทย
 - ๒.๒ ส่งเสริมการค้นคว้า รวบรวมองค์ความรู้ด้านประวัติศาสตร์ศิลปวัฒนธรรม ประเพณี และภูมิปัญญาท้องถิ่น
 - ๒.๓ ส่งเสริมการเผยแพร่องค์ความรู้ประวัติศาสตร์ ศิลปวัฒนธรรม ประเพณีและ ภูมิปัญญาท้องถิ่นสู่สาธารณชน
 - ๒.๔ พัฒนาหอวัฒนธรรมจังหวัดนครสวรรค์ ให้เป็นแหล่งเรียนรู้ที่สนับสนุนการท่องเที่ยว ทางวัฒนธรรมในท้องถิ่น
๓. การส่งเสริม สนับสนุนและพัฒนานวัตกรรม ด้านศิลปวัฒนธรรมท้องถิ่น
 - ๓.๑ ส่งเสริม สนับสนุน การดำเนินโครงการ/กิจกรรมที่พัฒนานวัตกรรมด้าน ศิลปวัฒนธรรมให้กับชุมชนท้องถิ่น
 - ๓.๒ สนับสนุนการพัฒนานวัตกรรม ด้านศิลปวัฒนธรรมเพื่อสร้างประโยชน์หรือ มูลค่าเพิ่มให้ชุมชนท้องถิ่น
๔. การพัฒนาฐานข้อมูล และสารสนเทศทางศิลปวัฒนธรรมท้องถิ่น
 - ๔.๑ พัฒนาฐานข้อมูลด้านศิลปวัฒนธรรมท้องถิ่น เพื่อการศึกษาค้นคว้า
 - ๔.๒ พัฒนาระบบสารสนเทศเพื่อการเผยแพร่ข้อมูลด้านศิลปวัฒนธรรมท้องถิ่น
๕. การสร้างภาคีเครือข่ายความร่วมมือในการทำนุบำรุงศิลปวัฒนธรรม
 - ๕.๑ สร้างภาคีเครือข่ายเครือข่ายความร่วมมือในการทำนุบำรุงศิลปวัฒนธรรมกับองค์กร ภายในและภายนอกมหาวิทยาลัย
 - ๕.๒ ส่งเสริม สนับสนุน การดำเนินโครงการ/กิจกรรมด้านศิลปวัฒนธรรมร่วมกับ เครือข่ายความร่วมมือ
๖. การยกระดับการบริหารจัดการให้มีคุณภาพ ตามหลักธรรมาภิบาล
 - ๖.๑ พัฒนาระบบการบริหารจัดการให้มีประสิทธิภาพ
 - ๖.๒ ส่งเสริม สนับสนุนบุคลากรให้มีการพัฒนาประสิทธิภาพในการทำงาน

วัตถุประสงค์

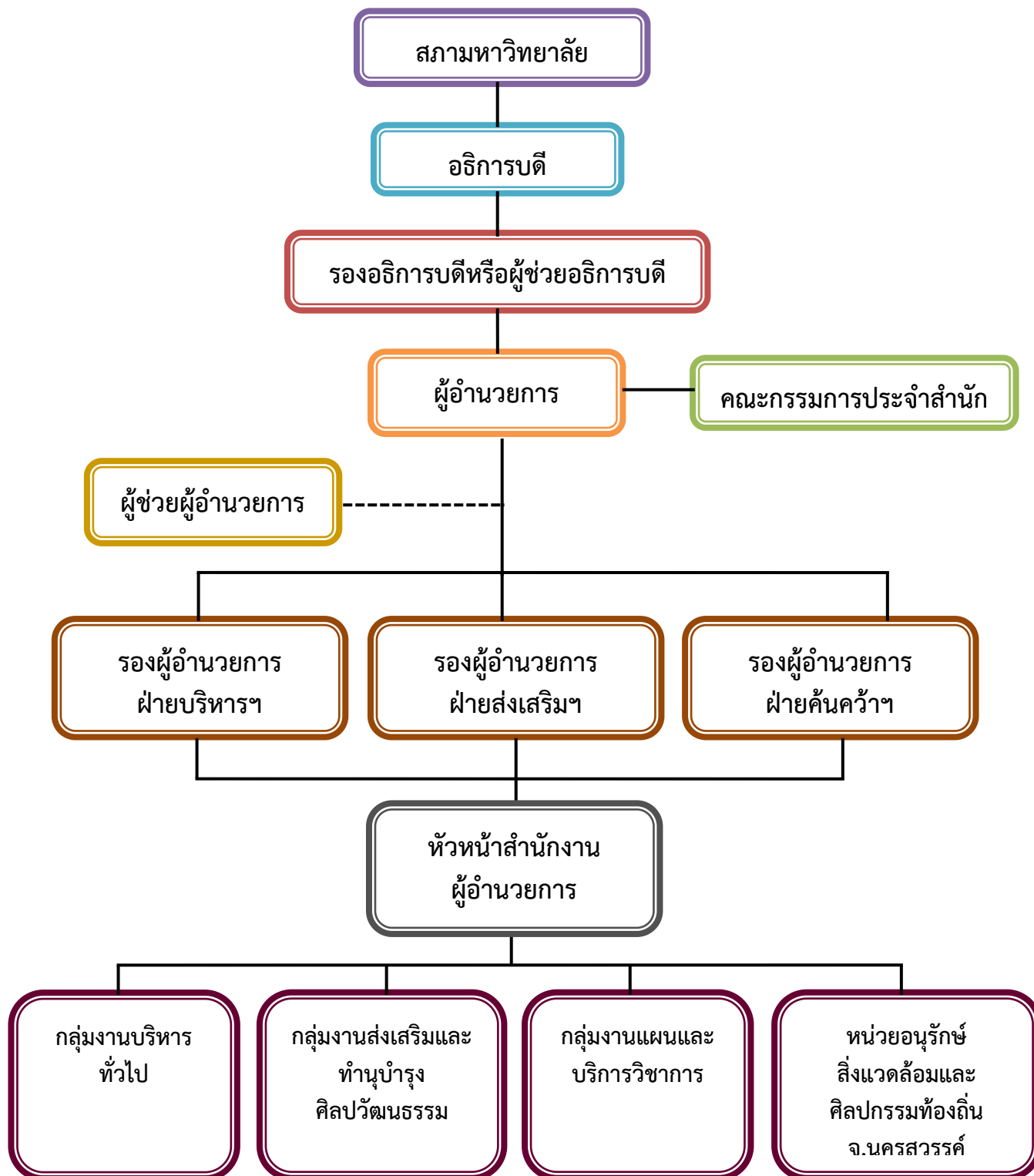
๑. เพื่อสืบสาน และทำนุบำรุงศิลปวัฒนธรรมและความเป็นไทย
๒. เพื่อส่งเสริมการเรียนรู้และการถ่ายทอดศิลปวัฒนธรรมท้องถิ่น
๓. เพื่อส่งเสริม สนับสนุนและพัฒนานวัตกรรม ด้านศิลปวัฒนธรรมท้องถิ่น
๔. เพื่อพัฒนาฐานข้อมูลสารสนเทศด้านศิลปวัฒนธรรมท้องถิ่น
๕. เพื่อสร้างภาคีเครือข่ายในการทำนุบำรุงศิลปวัฒนธรรม
๖. เพื่อยกระดับการบริหารจัดการให้มีคุณภาพ ด้วยหลักธรรมาภิบาล

เอกลักษณ์

ภูมิปัญญาด้านศิลปวัฒนธรรมของท้องถิ่น

โครงสร้างการบริหารงานสำนักศิลปะและวัฒนธรรม

สำนักศิลปะและวัฒนธรรม มหาวิทยาลัยราชภัฏนครสวรรค์ เป็นหน่วยงาน ตามโครงสร้างการบริหารงานของ มหาวิทยาลัยราชภัฏนครสวรรค์ โดยมีโครงสร้างการบริหารงาน ดังนี้



ข้อมูล บุคลากร และเจ้าหน้าที่ สำนักศิลปะและวัฒนธรรม

สำนักศิลปะและวัฒนธรรม มีผู้บริหารทั้งสิ้น ๖ คน หัวหน้างาน ๑ คน และเจ้าหน้าที่ปฏิบัติงาน ๔ คน รวมทั้งสิ้น ๑๑ คน โดยจำแนกได้ดังนี้

| | | |
|-------------------------------------|---|----|
| ๑. อาจารย์ ชำราชากร (สายวิชาการ) | ๑ | คน |
| ๒. พนักงานมหาวิทยาลัย (สายวิชาการ) | ๕ | คน |
| ๓. ชำราชากร (สายสนับสนุน) | ๑ | คน |
| ๔. พนักงานมหาวิทยาลัย (สายสนับสนุน) | ๓ | คน |
| ๕. พนักงานราชการ (สายสนับสนุน) | ๑ | คน |

บุคลากรในสำนักศิลปะและวัฒนธรรม

คณะกรรมการบริหาร

| | |
|---------------------------------|--|
| ๑. ผศ.ธีรพร พรหมมาศ | ผู้อำนวยการ |
| ๒. ผศ.ชอุณชิตา นาคภพ | รองผู้อำนวยการฝ่ายบริหารและประกันคุณภาพ |
| ๓. ผศ.ทัศนีย์พร วิศาลสุวรรณกร | รองผู้อำนวยการฝ่ายส่งเสริมและทำนุบำรุงศิลปวัฒนธรรม |
| ๔. รศ.พรชัชประเวศ อชิโนบุญวัฒน์ | รองผู้อำนวยการฝ่ายค้นคว้าและพัฒนาองค์ความรู้ ศิลปวัฒนธรรม |
| ๕. ผศ.ดร.เพียงพิศ ชะโกทอง | ผู้ช่วยผู้อำนวยการ |
| ๖. นางสาวชญกร สาทประสิทธิ์ | หัวหน้าสำนักงานผู้อำนวยการ |

หัวหน้ากลุ่มงานสำนักศิลปะและวัฒนธรรม

| | |
|-------------------------------|--|
| ๑. ผศ.ชอุณชิตา นาคภพ | หัวหน้ากลุ่มงานบริหารทั่วไป |
| ๒. ผศ.ดร.เพียงพิศ ชะโกทอง | หัวหน้ากลุ่มงานแผนและบริการวิชาการ |
| ๓. ผศ.ดร.ไพศาล เครือแสง | หัวหน้ากลุ่มงานส่งเสริมและทำนุบำรุงศิลปวัฒนธรรม |
| ๔. ผศ.ทัศนีย์พร วิศาลสุวรรณกร | หัวหน้าหน่วยอนุรักษ์สิ่งแวดล้อมธรรมชาติและ ศิลปกรรมท้องถิ่นจังหวัดนครสวรรค์ |

เจ้าหน้าที่ประจำสำนักศิลปะและวัฒนธรรม

| | |
|-------------------------------|----------------------------|
| ๑. นายปริญญา จันเจริญ | นักวิชาการศึกษา |
| ๒. นางสาวศุภรสุวรรณค์ รอเพ็ชร | นักวิชาการศึกษา |
| ๓. นางช่อลัดดา คันธชิต | เจ้าหน้าที่บริหารงานทั่วไป |
| ๔. นายชานนท์ จันทรดำ | เจ้าหน้าที่บริหารงานทั่วไป |

ความเชื่อมโยงระหว่างวิสัยทัศน์ พันธกิจ ประเด็นยุทธศาสตร์
และเป้าประสงค์หลักเชิงยุทธศาสตร์

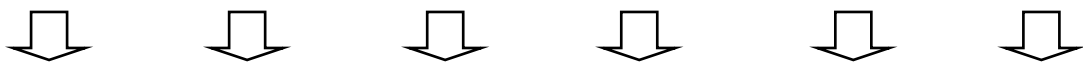
วิสัยทัศน์มหาวิทยาลัย

เป็นมหาวิทยาลัยเพื่อท้องถิ่นที่มุ่งเน้นการใช้นวัตกรรมและดิจิทัล เทคโนโลยี (Digital technology) ในการดำเนินการตามพันธกิจเพื่อมุ่งสู่ความเป็นเลิศ



วิสัยทัศน์สำนักศิลปะและวัฒนธรรม

แหล่งเรียนรู้และถ่ายทอดศิลปวัฒนธรรมชั้นนำของท้องถิ่น โดยใช้นวัตกรรมและเทคโนโลยี



ประเด็นยุทธศาสตร์

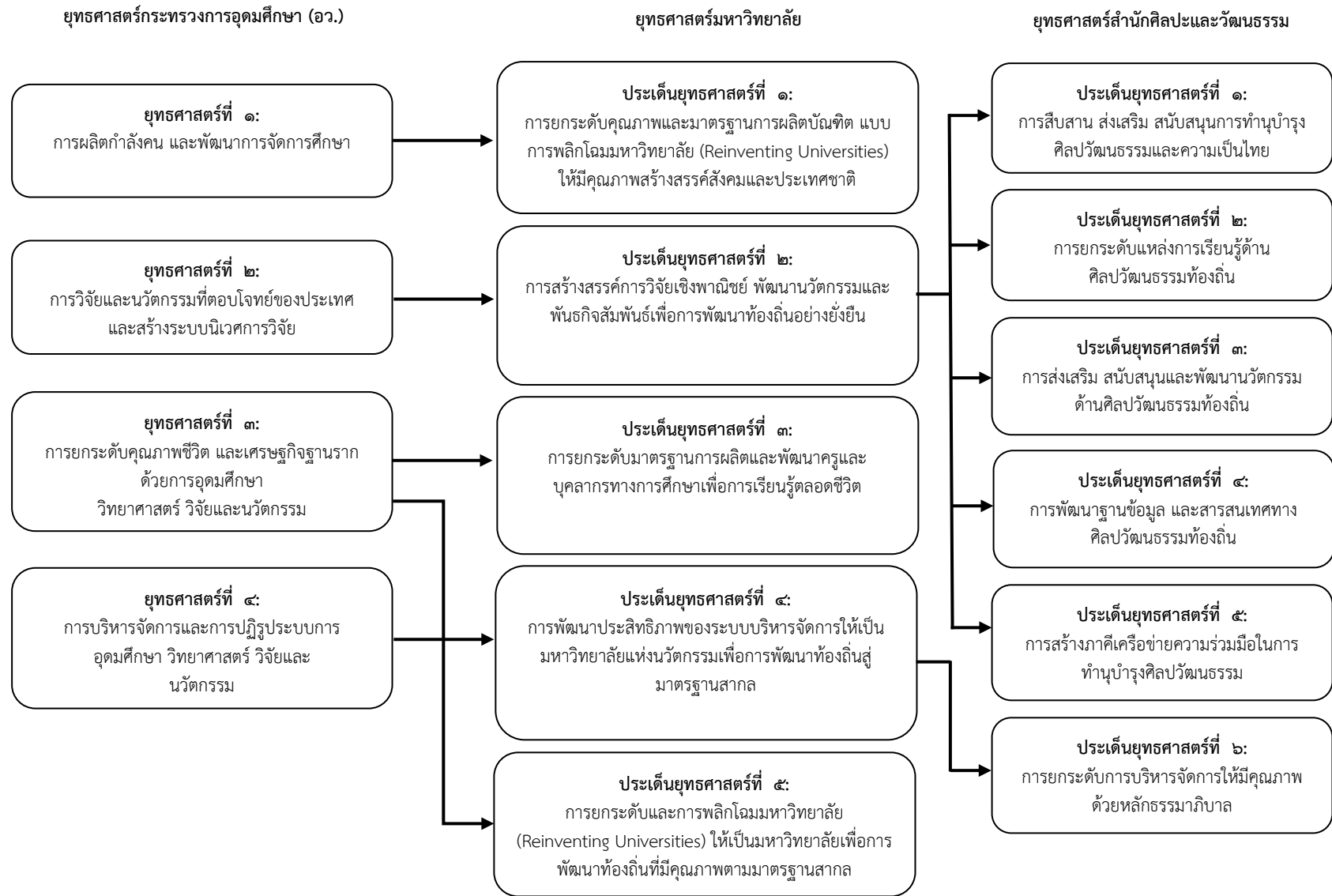
| | | | | | |
|--|---|---|---|--|---|
| ๑. การสืบสาน ส่งเสริม สนับสนุนการทำนุบำรุง ศิลปวัฒนธรรม และความเป็นไทย | ๒. การยกระดับ แหล่งการเรียนรู้ ด้าน ศิลปวัฒนธรรม ท้องถิ่น | ๓. การส่งเสริม สนับสนุนและ พัฒนานวัตกรรม ด้าน ศิลปวัฒนธรรม ท้องถิ่น | ๔. การพัฒนา ฐานข้อมูล และ สารสนเทศทาง ศิลปวัฒนธรรม ท้องถิ่น | ๕. การสร้าง ภาควิชาเครือข่าย ความร่วมมือใน การทำนุบำรุง ศิลปวัฒนธรรม | ๖. การยกระดับ การบริหารจัดการ ให้มีคุณภาพ ด้วย หลักธรรมาภิบาล |
|--|---|---|---|--|---|



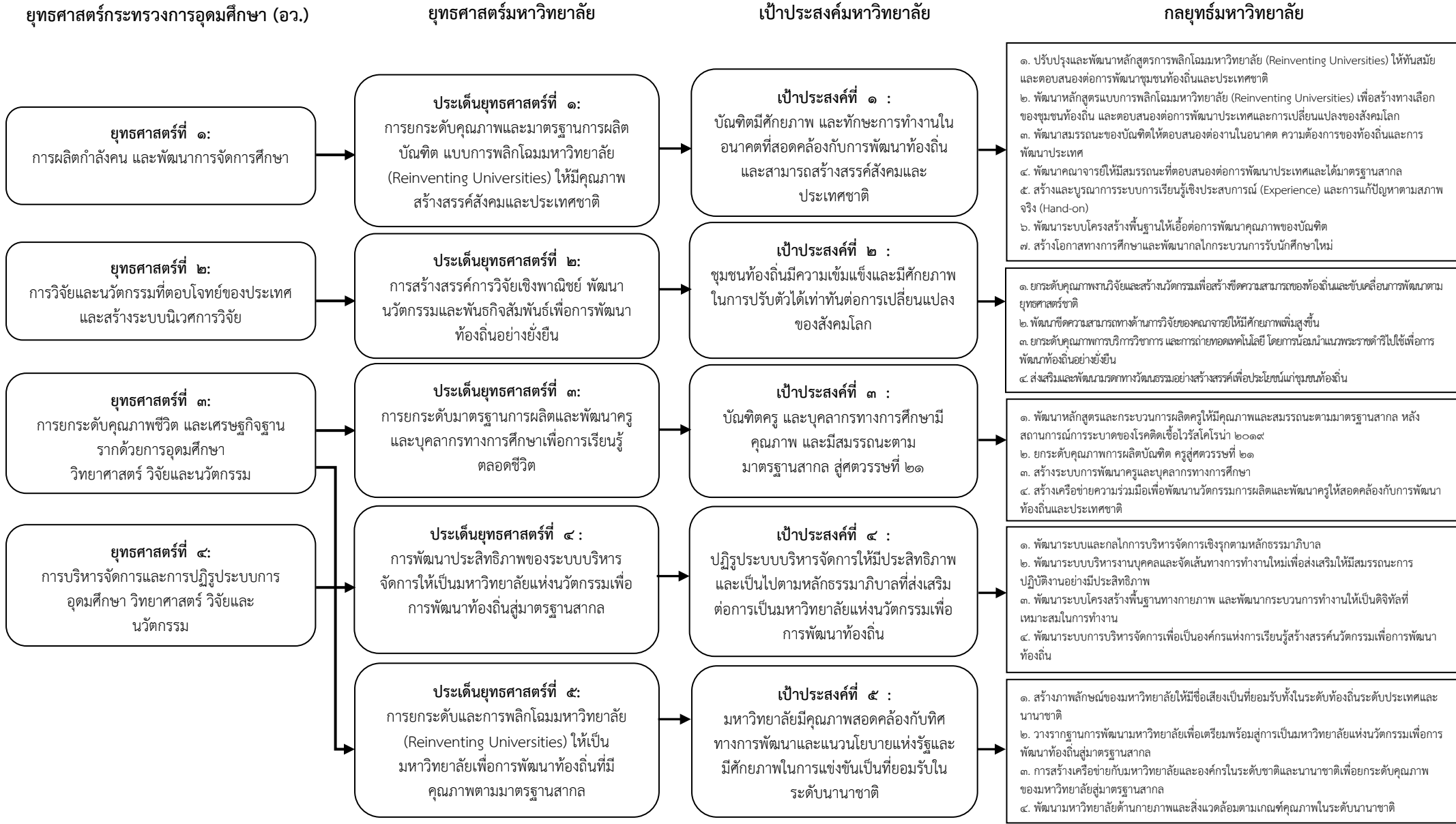
เป้าประสงค์หลักเชิงยุทธศาสตร์

| | | | | | |
|---|--|--|--|---|---|
| ๑. นักศึกษา บุคลากร และ ชุมชนท้องถิ่น มี ส่วนร่วมในการ สืบสาน ส่งเสริม สนับสนุน ให้ ตระหนัก ถึงคุณค่าของ ศิลปวัฒนธรรม และความเป็น ไทย | ๒.๑ แหล่งเรียนรู้ที่ สนับสนุนการทำ นุบำรุงทาง วัฒนธรรมในท้องถิ่น ๒.๒ องค์กรความรู้ด้าน ประวัติศาสตร์ ศิลปวัฒนธรรม ประเพณี และภูมิ ปัญญาท้องถิ่นได้รับการ คำนึงว่า รวบรวม ตามหลักวิชาการ และได้รับการ เผยแพร่สู่สาธารณชน | ๓. มีนวัตกรรม ด้าน ศิลปวัฒนธรรม ที่สร้าง ประโยชน์หรือ มูลค่าเพิ่มให้ ชุมชนท้องถิ่น | ๔. มีการพัฒนา ฐานข้อมูล และ สารสนเทศด้าน ศิลปวัฒนธรรม ท้องถิ่น | ๕. มีภาควิ ชาเครือข่ายความ ร่วมมือในการ ทำนุบำรุง ศิลปวัฒนธรรม กับองค์กรภายใน และภายนอก มหาวิทยาลัย | ๖. มีการ บริหารงานที่ดี มีคุณภาพและ เป็นไปตาม หลักธรรมาภิ บาล |
|---|--|--|--|---|---|

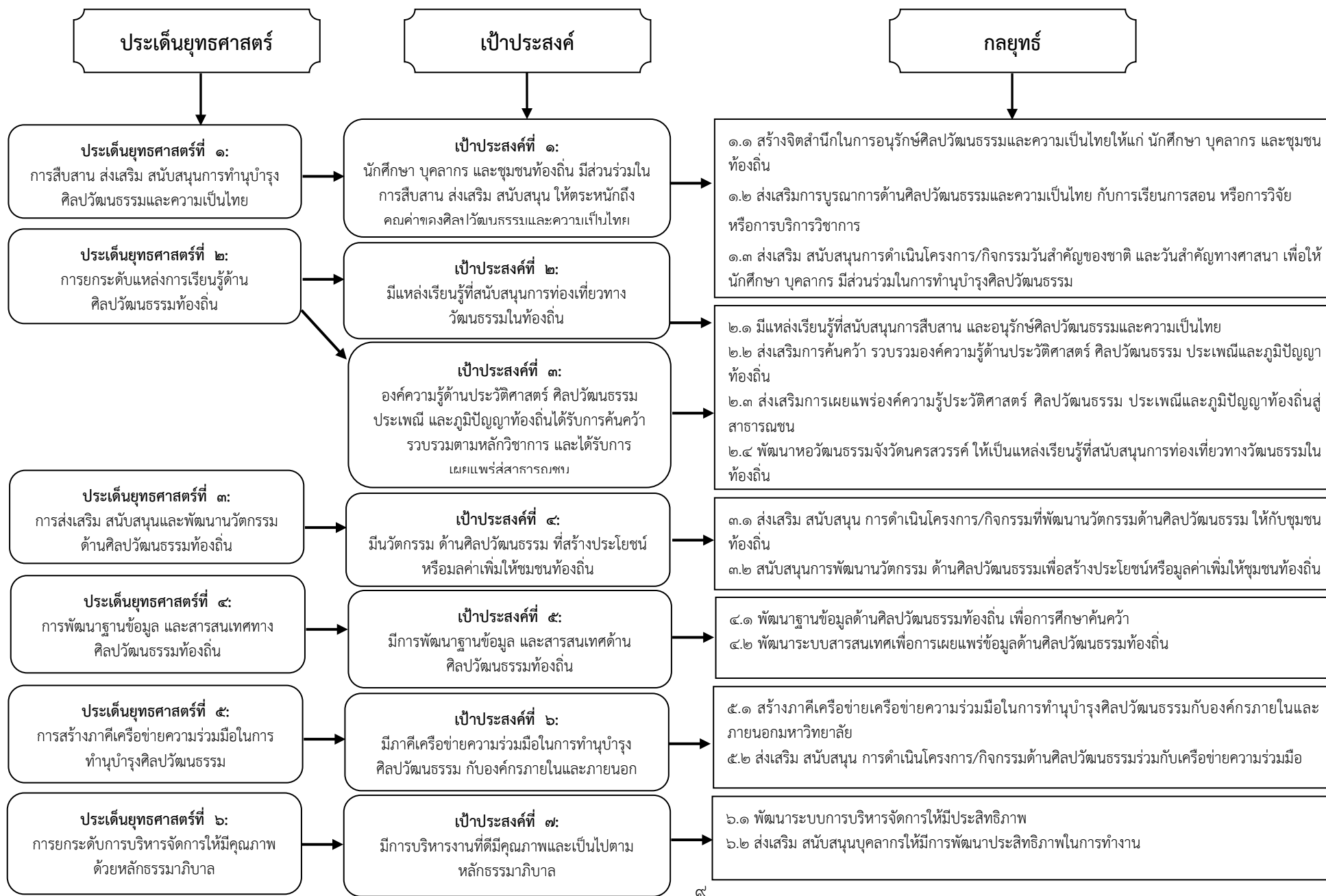
แผนภูมิแสดงความเชื่อมโยงระหว่างประเด็นยุทธศาสตร์ ของกระทรวงการอุดมศึกษา (อว.) มหาวิทยาลัย และ ยุทธศาสตร์สำนักศิลปะและวัฒนธรรม



แผนภูมิแสดงความเชื่อมโยงระหว่างประเด็นยุทธศาสตร์กระทรวงการอุดมศึกษา (อว.) กับประเด็นยุทธศาสตร์ เป้าประสงค์ และกลยุทธ์ของมหาวิทยาลัยราชภัฏนครสวรรค์

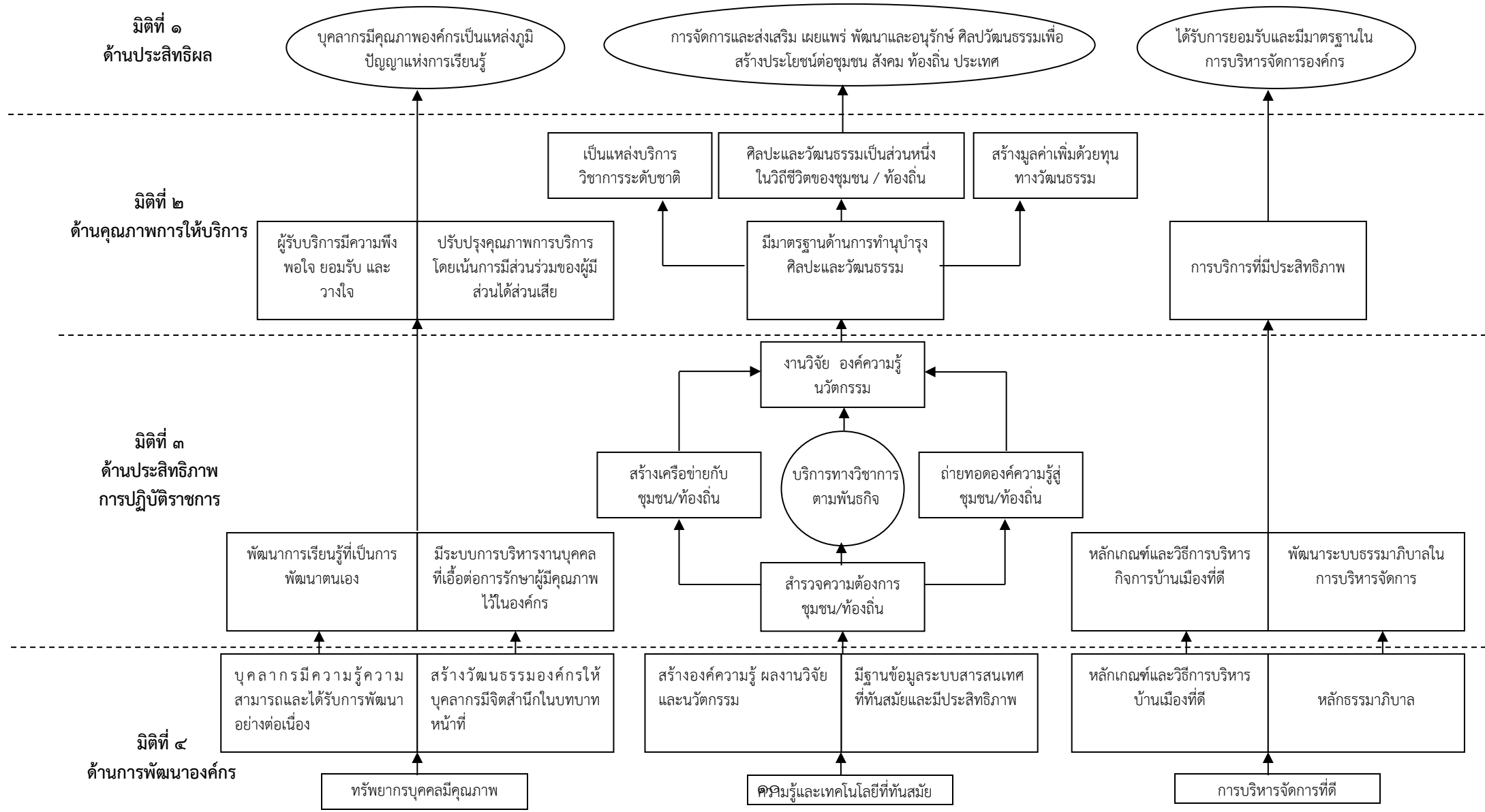


แผนภูมิแสดงความเชื่อมโยงระหว่างประเด็นยุทธศาสตร์ เป้าประสงค์ และกลยุทธ์ของสำนักศิลปะและวัฒนธรรม



แผนที่ยุทธศาสตร์ สำนักศิลปะและวัฒนธรรม มหาวิทยาลัยราชภัฏนครสวรรค์

วิสัยทัศน์ : แหล่งเรียนรู้และถ่ายทอดศิลปวัฒนธรรมชั้นนำของท้องถิ่น โดยใช้นวัตกรรมและเทคโนโลยี



ความเชื่อมโยงยุทธศาสตร์ของมหาวิทยาลัยราชภัฏนครสวรรค์กับประเด็นยุทธศาสตร์ เป้าประสงค์ กลยุทธ์ และตัวชี้วัด
ของสำนักศิลปะและวัฒนธรรม มหาวิทยาลัยราชภัฏนครสวรรค์

| ยุทธศาสตร์มหาวิทยาลัย ราชภัฏนครสวรรค์ | ประเด็นยุทธศาสตร์ สำนัก | เป้าประสงค์ | ตัวชี้วัด | เป้าหมาย | กลยุทธ์ |
|--|---|--|--|---|--|
| ๒. การสร้างสรรค์ นวัตกรรม และพันธ กิจสัมพันธ์เพื่อการ พัฒนาท้องถิ่นอย่าง ยั่งยืน | ๑. การสืบสาน ส่งเสริม สนับสนุน การทำนุบำรุง ศิลปวัฒนธรรม และความเป็นไทย | ๑. นักศึกษา บุคลากร และชุมชนท้องถิ่น มีส่วนร่วมในการ สืบสาน ส่งเสริม สนับสนุน ให้ ตระหนักถึงคุณค่า ของ ศิลปวัฒนธรรมและ ความเป็นไทย | ๑. จำนวนโครงการหรือ กิจกรรม ที่สร้าง จิตสำนึกในการ อนุรักษ์ ศิลปวัฒนธรรมและ ความเป็นไทย ๒. จำนวนโครงการ หรือกิจกรรม ที่ ส่งเสริม สนับสนุน การบูรณาการ ศิลปวัฒนธรรม และความเป็นไทย กับการเรียนการ สอน หรือการวิจัย หรือการบริการ วิชาการ ๓. จำนวนโครงการ หรือกิจกรรมวัน สำคัญของชาติ และวันสำคัญทาง ศาสนา | ๔ โครงการ/ กิจกรรม ๓ โครงการ/ กิจกรรม ๔ โครงการ/ กิจกรรม | ๑.๑ รวบรวมองค์ความรู้ด้าน ศิลปวัฒนธรรมและภูมิปัญญาท้องถิ่น ๑.๒ ส่งเสริมและสนับสนุนการจัดกิจกรรม วันสำคัญของชาติและวันสำคัญทาง ศาสนา เพื่อให้ นักศึกษาและบุคลากร มีส่วนร่วมในการทำนุบำรุง ศิลปวัฒนธรรม ๑.๓ ส่งเสริม สนับสนุนการดำเนิน โครงการ/กิจกรรมวันสำคัญของชาติ และวันสำคัญทางศาสนา เพื่อให้ นักศึกษา บุคลากร มีส่วนร่วมในการ ทำนุบำรุงศิลปวัฒนธรรม |

| ยุทธศาสตร์มหาวิทยาลัย ราชภัฏนครสวรรค์ | ประเด็นยุทธศาสตร์สำนัก | เป้าประสงค์ | ตัวชี้วัด | เป้าหมาย | กลยุทธ์ |
|---|---|---|---|---|---|
| <p>๒. การสร้างสรรค์ นวัตกรรม และพันธ กิจสัมพันธ์เพื่อการ พัฒนาท้องถิ่นอย่าง ยั่งยืน</p> | <p>๒. การยกระดับแหล่ง การเรียนรู้ด้าน ศิลปวัฒนธรรม ท้องถิ่น</p> | <p>๒. มีแหล่งเรียนรู้ที่ สนับสนุนการ ท่องเที่ยวทาง วัฒนธรรมในท้องถิ่น</p> <p>๓. องค์ความรู้ด้าน ประวัติศาสตร์ ศิลปวัฒนธรรม ประเพณี และภูมิ ปัญญาท้องถิ่น ได้รับ การค้นคว้า รวบรวม ตามหลักวิชาการ และได้รับการ เผยแพร่สู่ สาธารณชน</p> | <p>๑. จำนวนโครงการหรือ กิจกรรม แหล่งเรียนรู้ที่ สนับสนุนการสืบสาน และอนุรักษ์ ศิลปวัฒนธรรมและ ความเป็นไทย</p> <p>๒. จำนวนองค์รู้ด้าน ประวัติศาสตร์ ศิลปวัฒนธรรม ประเพณี และภูมิ ปัญญาท้องถิ่นที่ได้รับ การค้นคว้าและรวบรวม ตามหลักวิชาการ</p> <p>๓. จำนวนองค์รู้ด้าน ประวัติศาสตร์ ศิลปวัฒนธรรม ประเพณี และภูมิ ปัญญาท้องถิ่นที่ได้รับ การเผยแพร่สู่ สาธารณชน</p> <p>๔. ระดับความพึงพอใจ ของผู้เข้าเยี่ยมชมหอ วัฒนธรรมจังหวัด นครสวรรค์</p> | <p>๑ โครงการ/ กิจกรรม</p> <p>๑ องค์ความรู้</p> <p>๑ องค์ความรู้</p> <p>๓.๕๑ คะแนน</p> | <p>๒.๑ มีแหล่งเรียนรู้ที่สนับสนุนการ สืบสาน และอนุรักษ์ ศิลปวัฒนธรรมและความเป็น ไทย</p> <p>๒.๒ ส่งเสริมการค้นคว้า รวบรวม องค์ความรู้ด้านประวัติศาสตร์ ศิลปวัฒนธรรม ประเพณีและ ภูมิปัญญาท้องถิ่น</p> <p>๒.๓ ส่งเสริมการเผยแพร่องค์ ความรู้ประวัติศาสตร์ ศิลปวัฒนธรรม ประเพณีและ ภูมิปัญญาท้องถิ่นสู่ สาธารณชน</p> <p>๒.๔ พัฒนาหอวัฒนธรรมจังหวัด นครสวรรค์ ให้เป็นแหล่ง เรียนรู้ที่สนับสนุนการ ท่องเที่ยวทางวัฒนธรรมใน ท้องถิ่น</p> |

| ยุทธศาสตร์มหาวิทยาลัย ราชภัฏนครสวรรค์ | ประเด็นยุทธศาสตร์ สำนัก | เป้าประสงค์ | ตัวชี้วัด | เป้าหมาย | กลยุทธ์ |
|---|---|---|--|--|---|
| <p>๒. การสร้างสรรค์ นวัตกรรม และพันธ กิจสัมพันธ์เพื่อการ พัฒนาท้องถิ่นอย่าง ยั่งยืน</p> | <p>๓. การส่งเสริม สนับสนุนและ พัฒนานวัตกรรม ด้านศิลปวัฒนธรรม ท้องถิ่น</p> | <p>๔. มีนวัตกรรม ด้าน ศิลปวัฒนธรรม ที่ สร้างประโยชน์หรือ มูลค่าเพิ่มให้ชุมชน ท้องถิ่น</p> | <p>๑. จำนวนโครงการหรือ กิจกรรม ที่พัฒนา นวัตกรรมด้าน ศิลปวัฒนธรรม ให้กับ ชุมชนท้องถิ่น</p> <p>๒. จำนวนผลงานนวัตกรรม ที่สร้างประโยชน์หรือ มูลค่าเพิ่มให้ ศิลปวัฒนธรรมท้องถิ่น</p> | <p>๑ โครงการ/ กิจกรรม</p> <p>๑ ชิ้นงาน</p> | <p>๓.๑ ส่งเสริม สนับสนุน การดำเนิน โครงการ/กิจกรรมที่พัฒนา นวัตกรรมด้านศิลปวัฒนธรรม ให้กับชุมชนท้องถิ่น</p> <p>๓.๒ สนับสนุนการพัฒนานวัตกรรม ด้านศิลปวัฒนธรรมเพื่อสร้าง ประโยชน์หรือมูลค่าเพิ่ม ให้ชุมชนท้องถิ่น</p> |

| ยุทธศาสตร์มหาวิทยาลัย ราชภัฏนครสวรรค์ | ประเด็นยุทธศาสตร์ สำนัก | เป้าประสงค์ | ตัวชี้วัด | เป้าหมาย | กลยุทธ์ |
|---|--|---|---|---|---|
| <p>๒. การสร้างสรรค์นวัตกรรม และพันธกิจสัมพันธ์เพื่อการพัฒนาท้องถิ่นอย่างยั่งยืน</p> | <p>๔. การพัฒนาฐานข้อมูล และสารสนเทศทางศิลปวัฒนธรรมท้องถิ่น</p> | <p>๕. มีการพัฒนาฐานข้อมูล และสารสนเทศด้านศิลปวัฒนธรรมท้องถิ่น</p> | <p>๑. จำนวนข้อมูลสารสนเทศด้านศิลปวัฒนธรรมท้องถิ่น ที่นำเข้าสู่ฐานข้อมูล</p> <p>๒. จำนวนข้อมูลสารสนเทศด้านศิลปวัฒนธรรมท้องถิ่น ได้รับการเผยแพร่สู่สาธารณชน</p> | <p>๑ ข้อมูล</p> <p>๑ ข้อมูล</p> | <p>๔.๑ พัฒนาระบบสารสนเทศด้านศิลปวัฒนธรรมท้องถิ่น เพื่อการศึกษาค้นคว้า</p> <p>๔.๒ พัฒนาระบบสารสนเทศเพื่อการเผยแพร่ข้อมูลด้านศิลปวัฒนธรรมท้องถิ่น</p> |

| ยุทธศาสตร์มหาวิทยาลัย ราชภัฏนครสวรรค์ | ประเด็นยุทธศาสตร์ สำนัก | เป้าประสงค์ | ตัวชี้วัด | เป้าหมาย | กลยุทธ์ |
|--|---|---|---|--|---|
| ๒. การสร้างสรรค์ นวัตกรรม และพันธ กิจสัมพันธ์เพื่อการ พัฒนาท้องถิ่นอย่าง ยั่งยืน | ๕. การสร้างภาคี เครือข่ายความ ร่วมมือในการทำนุ บำรุงศิลปวัฒนธรรม | ๖. มีภาคีเครือข่ายความ ร่วมมือในการทำนุ บำรุงศิลปวัฒนธรรม กับองค์กรภายใน และภายนอก มหาวิทยาลัย | ๑. จำนวนเครือข่ายความ ร่วมมือในการทำนุบำรุง ศิลปวัฒนธรรม ภายใน และภายนอก มหาวิทยาลัย ๒. จำนวนโครงการหรือ กิจกรรม ด้าน ศิลปวัฒนธรรม ที่ ดำเนินการร่วมกับ เครือข่ายความร่วมมือ | ๑ เครือข่าย ๑ โครงการ/ กิจกรรม | ๕.๑ สร้างภาคีเครือข่ายเครือข่าย ความร่วมมือในการทำนุบำรุง ศิลปวัฒนธรรมกับองค์กร ภายในและภายนอก มหาวิทยาลัย ๕.๒ ส่งเสริม สนับสนุน การดำเนิน โครงการ/กิจกรรมด้าน ศิลปวัฒนธรรมร่วมกับเครือข่าย ความร่วมมือ |

| ยุทธศาสตร์มหาวิทยาลัย ราชภัฏนครสวรรค์ | ประเด็นยุทธศาสตร์สำนัก | เป้าประสงค์ | ตัวชี้วัด | เป้าหมาย | กลยุทธ์ |
|--|---|--|---|---|--|
| ๔. การพัฒนา ประสิทธิภาพของ ระบบบริหารจัดการ ให้เป็นมหาวิทยาลัย แห่งนวัตกรรมเพื่อ การพัฒนาท้องถิ่น | ๖. การยกระดับการ บริหารจัดการให้มี คุณภาพ ตามหลัก ธรรมาภิบาล | ๗. มีการบริหาร จัดการงานที่ดีมี คุณภาพและ เป็นไปตามหลัก ธรรมาภิบาล | ๑. ร้อยละความสำเร็จของการ ดำเนินงานตามแผน ๒. ร้อยละความสำเร็จของการ เบิกจ่ายงบประมาณตาม แผน ๓. ร้อยละของบุคลากรที่ได้รับ การพัฒนาความรู้ในการ ปฏิบัติงาน | ร้อยละ ๘๐ ร้อยละ ๘๐ ร้อยละ ๘๕ | ๖.๑ พัฒนาระบบการบริหาร จัดการให้มีประสิทธิภาพ ๖.๒ ส่งเสริม สนับสนุนบุคลากร ให้มีการพัฒนา ประสิทธิภาพในการทำงาน |

งบประมาณรายจ่าย งบประมาณแผ่นดิน และงบประมาณรายได้

ในปีงบประมาณ พ.ศ. ๒๕๖๕ สำนักศิลปะและวัฒนธรรมได้รับงบประมาณ เพื่อดำเนินงานตามแผนปฏิบัติการรวมทั้งสิ้น ๑,๖๕๐,๐๐๐ บาท แยกออกเป็น งบประมาณแผ่นดิน ๑,๕๐๐,๐๐๐ บาท งบประมาณรายได้ ๑๕๐,๐๐๐ บาท โดยได้จัดสรรงบประมาณรายจ่ายตามโครงการที่ได้รับอนุมัติของหน่วยงานระดับสำนัก และเทียบเท่า ให้สอดคล้องกับตัวชี้วัด ประเด็นยุทธศาสตร์และเป้าประสงค์เชิงยุทธศาสตร์ของมหาวิทยาลัย

๑. ยุทธศาสตร์การจัดสรรงบประมาณรายจ่าย ประจำปีงบประมาณ พ.ศ. ๒๕๖๕

- (๑) จัดสรรงบประมาณแบบมุ่งเน้นผลงานตามยุทธศาสตร์และแนวทางการจัดสรรของสำนักงบประมาณ
- (๒) จัดสรรงบประมาณให้สอดคล้องกับตัวชี้วัดตามประเด็นยุทธศาสตร์ในแผนปฏิบัติการประจำปีและสถานการณ์ที่เปลี่ยนแปลง
- (๓) การจัดทำโครงการของแต่ละหน่วยงานให้มีการวิเคราะห์และวางแผนรายละเอียดแผนดำเนินโครงการ โดยให้ครอบคลุมขอบเขตของโครงการ ขั้นตอนการดำเนินงาน ผลผลิต ผลลัพธ์ ผลกระทบของโครงการ ความคุ้มค่าของโครงการ ความพร้อมในการดำเนินโครงการและความเสี่ยงของโครงการ
- (๔) การวางแผนและบริหารโครงการแต่ละหน่วยงาน ให้ดำเนินตามขั้นตอน ดังนี้
 - ขั้นตอนที่ ๑ ทบทวน/ตรวจสอบผลการดำเนินโครงการที่ผ่านมา
 - ขั้นตอนที่ ๒ ริเริ่มโครงการใหม่และวิเคราะห์เบื้องต้น
 - ขั้นตอนที่ ๓ วิเคราะห์และวางแผนรายละเอียดโครงการ
 - ขั้นตอนที่ ๔ วิเคราะห์และจัดทำคำของบประมาณ
 - ขั้นตอนที่ ๕ ติดตามความก้าวหน้าของการดำเนินโครงการ
 - ขั้นตอนที่ ๖ ประเมินผลการใช้งานและการติดตาม / ปรับปรุง / แก้ไข

๒. งบประมาณรายจ่าย ประจำปีงบประมาณ พ.ศ. ๒๕๖๕

| รายการ | งบประมาณแผ่นดิน | งบประมาณรายได้ | งบประมาณภายนอก | รวม |
|--|------------------|----------------|----------------|------------------|
| งบประมาณสำนักศิลปะและวัฒนธรรม | ๑,๕๐๐,๐๐๐ | ๑๕๐,๐๐๐ | ๐ | ๑,๖๕๐,๐๐๐ |
| ๑. กิจกรรมประวัติศาสตร์ท้องถิ่นอุทัยธานี | ๑๘๑,๐๐๐ | ๐ | ๐ | ๑๘๑,๐๐๐ |
| ๒. กิจกรรมการพัฒนาแหล่งเรียนรู้ด้านศิลปวัฒนธรรมในท้องถิ่น | ๙๕,๐๐๐ | ๐ | ๐ | ๙๕,๐๐๐ |
| ๓. กิจกรรมสืบสานศิลปวัฒนธรรมและความเป็นไทย | ๒๘๗,๕๐๐ | ๐ | ๐ | ๒๘๗,๕๐๐ |
| ๔. กิจกรรมการพัฒนาฐานข้อมูลด้านศิลปะและวัฒนธรรม | ๑๕๐,๐๐๐ | ๐ | ๐ | ๑๕๐,๐๐๐ |
| ๕. กิจกรรมการสร้างผลิตภัณฑ์เศรษฐกิจเชิงสร้างสรรค์ จากวิถีชีวิตและภูมิปัญญาของชุมชน | ๑๒๕,๐๐๐ | ๐ | ๐ | ๑๒๕,๐๐๐ |
| ๖. กิจกรรมเสริมสร้างความภาคภูมิใจในความเป็นไทย และรักษาท้องถิ่น | ๔๓๓,๐๐๐ | ๐ | ๐ | ๔๓๓,๐๐๐ |
| ๗. กิจกรรมนิทรรศการเกี่ยวกับศิลปวัฒนธรรมและความเป็นไทย | ๓๐,๐๐๐ | ๐ | ๐ | ๓๐,๐๐๐ |
| ๘. กิจกรรมวัสดุสำนักงาน และค่าวัสดุประกอบการดำเนินกิจกรรมด้านศิลปะและวัฒนธรรม | ๑๙๘,๕๐๐ | ๐ | ๐ | ๑๙๘,๕๐๐ |
| ๙. โครงการบริหารจัดการ สำนักศิลปะและวัฒนธรรม และหอวัฒนธรรมจังหวัดนครสวรรค์ | ๐ | ๑๕๐,๐๐๐ | ๐ | ๑๕๐,๐๐๐ |
| รวมทั้งหมด | ๑,๕๐๐,๐๐๐ | ๑๕๐,๐๐๐ | ๐ | ๑,๖๕๐,๐๐๐ |

งบประมาณจำแนกตามไตรมาส

| โครงการ/กิจกรรม | ไตรมาสที่ ๑ (๑ ต.ค. ๖๔ - ๓๐ ธ.ค. ๖๔) | ไตรมาสที่ ๒ (๑ ม.ค. ๖๕ - ๓๐ มี.ค. ๖๕) | ไตรมาสที่ ๓ (๑ เม.ย. ๖๕ - ๓๐ มิ.ย. ๖๕) | ไตรมาสที่ ๔ (๑ ก.ค. ๖๕ - ๓๐ ก.ย. ๖๕) | รวมทั้งสิ้น |
|--|---|--|---|---|-------------|
| ๑. กิจกรรมประวัติศาสตร์ท้องถิ่น อุทัยธานี | ๓๙,๕๐๐ | ๔๒,๕๐๐ | ๙๙,๐๐๐ | ๐ | ๑๘๑,๐๐๐ |
| ๒. กิจกรรมการพัฒนาแหล่ง เรียนรู้ด้านศิลปวัฒนธรรมใน ท้องถิ่น | ๐ | ๙๕,๐๐๐ | ๐ | ๐ | ๙๕,๐๐๐ |
| ๓. กิจกรร ม สื่ บ สาน ศิลปวัฒนธรรมและความเป็นไทย | ๐ | ๑๘๕,๕๐๐ | ๑๐๒,๐๐๐ | ๐ | ๒๘๗,๕๐๐ |
| ๔. กิจกรรมการพัฒนาฐานข้อมูล ด้านศิลปะและวัฒนธรรม | ๑๘,๐๐๐ | ๙๐,๐๐๐ | ๔๒,๐๐๐ | ๐ | ๑๕๐,๐๐๐ |
| ๕. กิจกรรมการสร้างผลิตภัณฑ์ เศรษฐกิจเชิงสร้างสรรค์ จากวิถี ชีวิตและภูมิปัญญาของชุมชน | ๐ | ๔๕,๐๐๐ | ๘๐,๐๐๐ | ๐ | ๑๒๕,๐๐๐ |
| ๖. กิจกรรมเสริมสร้างความ ภาคภูมิใจในความเป็นไทย และ รักษ์ท้องถิ่น | ๗๘,๐๐๐ | ๑๐๕,๐๐๐ | ๕๐,๐๐๐ | ๒๐๐,๐๐๐ | ๔๓๓,๐๐๐ |
| ๗. กิจกรรมนิทรรศการเกี่ยวกับ ศิลปวัฒนธรรมและความเป็นไทย | ๐ | ๑๕,๐๐๐ | ๑๕,๐๐๐ | ๐ | ๓๐,๐๐๐ |
| ๘. กิจกรรมวัสดุสำนักงาน และ ค่าวัสดุประกอบการดำเนิน กิจกรรมด้านศิลปะและ วัฒนธรรม | ๖๐,๐๐๐ | ๖๐,๐๐๐ | ๗๘,๕๐๐ | ๐ | ๑๙๘,๕๐๐ |

| โครงการ/กิจกรรม | ไตรมาสที่ ๑ (๑ ต.ค. ๖๔ - ๓๐ ธ.ค. ๖๔) | ไตรมาสที่ ๒ (๑ ม.ค. ๖๕ - ๓๐ มี.ค. ๖๕) | ไตรมาสที่ ๓ (๑ เม.ย. ๖๕ - ๓๐ มิ.ย. ๖๕) | ไตรมาสที่ ๔ (๑ ก.ค. ๖๕ - ๓๐ ก.ย. ๖๕) | รวมทั้งสิ้น |
|---|---|--|---|---|------------------|
| ๙. โครงการบริหารจัดการ สำนักศิลปะและวัฒนธรรม และหอวัฒนธรรม จังหวัดนครสวรรค์ | ๔๑,๕๐๐ | ๖๖,๖๐๐ | ๓๕,๙๐๐ | ๖,๐๐๐ | ๑๕๐,๐๐๐ |
| รวมทั้งสิ้น | ๒๓๗,๐๐๐ | ๗๐๔,๖๐๐ | ๕๐๒,๔๐๐ | ๒๐๖,๐๐๐ | ๑,๖๕๐,๐๐๐ |

งบประมาณจำแนกตามประเด็นยุทธศาสตร์

| โครงการ/กิจกรรม | งบประมาณแผ่นดิน | งบประมาณรายได้ | งบประมาณภายนอก | รวม |
|--|-----------------|----------------|----------------|---------|
| ประเด็นยุทธศาสตร์ที่ ๑ การสืบสาน ส่งเสริม สนับสนุนการทำนุบำรุงศิลปวัฒนธรรมและความเป็นไทย | | | | |
| ๑. การอบรมเชิงปฏิบัติการสิงโตกวงสิว | ๔๕,๐๐๐ | ๐ | ๐ | ๔๕,๐๐๐ |
| ๒. การอบรมสถาบันพระมหากษัตริย์ในประวัติศาสตร์ไทย | ๘,๖๐๐ | ๐ | ๐ | ๘,๖๐๐ |
| ๓. การอบรมเชิงปฏิบัติการมารยาทไทย | ๘,๖๐๐ | ๐ | ๐ | ๘,๖๐๐ |
| ๔. การอบรมเชิงปฏิบัติการเทคนิคการบรรเลงเครื่องดนตรีไทย | ๑๙,๙๐๐ | ๐ | ๐ | ๑๙,๙๐๐ |
| ๕. การอบรมเชิงปฏิบัติการ เพื่อถ่ายทอดองค์ความรู้ด้านศิลปวัฒนธรรมของศิลปินท้องถิ่น | ๓๐,๖๐๐ | ๐ | ๐ | ๓๐,๖๐๐ |
| ๖. การเชิดชูเกียรติศิลปินท้องถิ่น | ๕๖,๐๐๐ | ๐ | ๐ | ๕๖,๐๐๐ |
| ๗. การสืบสานศิลปวัฒนธรรมท้องถิ่น (เพลงฉ่อยนครสวรรค์) เนื่องในโอกาสมหาวิทยาลัยราชภัฏนครสวรรค์ ครบรอบ ๑๐๐ ปี | ๕๗,๐๐๐ | ๐ | ๐ | ๕๗,๐๐๐ |
| ๘. กิจกรรมเสริมสร้างความภาคภูมิใจในความเป็นไทย ในรัชสมัย ร.๙ | ๖๕,๐๐๐ | ๐ | ๐ | ๖๕,๐๐๐ |
| ๙. กิจกรรมวันชาติไทย | ๑๓,๐๐๐ | ๐ | ๐ | ๑๓,๐๐๐ |
| ๑๐. กิจกรรมวันอนุรักษ์มรดกไทย | ๔๐,๐๐๐ | ๐ | ๐ | ๔๐,๐๐๐ |
| ๑๑. กิจกรรมเสริมสร้างความภาคภูมิใจในความเป็นไทย ในรัชสมัย ร.๑๐ | ๗๐,๐๐๐ | ๐ | ๐ | ๗๐,๐๐๐ |
| ๑๒. กิจกรรมสวดดีพระคุณแม่ | ๔๐,๐๐๐ | ๐ | ๐ | ๔๐,๐๐๐ |
| ๑๓. กิจกรรมเสริมสร้างความภาคภูมิใจในความเป็นราชภัฏ | ๑๓๐,๐๐๐ | ๐ | ๐ | ๑๓๐,๐๐๐ |
| ๑๔. กิจกรรมรักษ์ท้องถิ่นด้านศาสนาและประเพณี | ๗๕,๐๐๐ | ๐ | ๐ | ๗๕,๐๐๐ |
| ๑๕. โครงการแข่งขัน “เล่านิทานพื้นบ้านนครสวรรค์” เนื่องในโอกาส ม.ราชภัฏนครสวรรค์ ครบ ๑๐๐ ปี | ๐ | ๓๐,๒๐๐ | ๐ | ๓๐,๒๐๐ |
| ประเด็นยุทธศาสตร์ที่ ๒ การยกระดับแหล่งการเรียนรู้ด้านศิลปวัฒนธรรมท้องถิ่น | | | | |
| ๑๖. กิจกรรมประวัติศาสตร์ท้องถิ่นอุทัยธานี | ๑๘๑,๐๐๐ | ๐ | ๐ | ๑๘๑,๐๐๐ |
| ๑๗. กิจกรรมการพัฒนาแหล่งเรียนรู้ด้านศิลปวัฒนธรรมในท้องถิ่น | ๙๕,๐๐๐ | ๐ | ๐ | ๙๕,๐๐๐ |
| ๑๘. กิจกรรมนิทรรศการเกี่ยวกับศิลปวัฒนธรรมและความเป็นไทย | ๓๐,๐๐๐ | ๐ | ๐ | ๓๐,๐๐๐ |

| โครงการ/กิจกรรม | งบประมาณแผ่นดิน | งบประมาณรายได้ | งบประมาณภายนอก | รวม |
|--|------------------|----------------|----------------|------------------|
| ประเด็นยุทธศาสตร์ที่ ๓ การส่งเสริม สนับสนุนและพัฒนานวัตกรรม ด้านศิลปวัฒนธรรมท้องถิ่น | | | | |
| ๑๙. การอบรมเชิงปฏิบัติการ การถอดองค์ความรู้ภายในชุมชน เพื่อพัฒนาเป็นผลิตภัณฑ์ เศรษฐกิจเชิงสร้างสรรค์ | ๔๕,๐๐๐ | ๐ | ๐ | ๔๕,๐๐๐ |
| ๒๐. การสร้างผลิตภัณฑ์เศรษฐกิจเชิงสร้างสรรค์จากวิถีชีวิตและภูมิปัญญาของชุมชน | ๘๐,๐๐๐ | ๐ | ๐ | ๘๐,๐๐๐ |
| ประเด็นยุทธศาสตร์ที่ ๔ การพัฒนาฐานข้อมูล และสารสนเทศทางศิลปวัฒนธรรมท้องถิ่น | | | | |
| ๒๑. กิจกรรมการพัฒนาฐานข้อมูลด้านศิลปะและวัฒนธรรม | ๑๕๐,๐๐๐ | ๐ | ๐ | ๑๕๐,๐๐๐ |
| ประเด็นยุทธศาสตร์ที่ ๕ การสร้างภาคีเครือข่ายความร่วมมือในการทำนุบำรุงศิลปวัฒนธรรม | | | | |
| ๒๒. กิจกรรมค่ายศิลปวัฒนธรรมสัญจร | ๖๑,๘๐๐ | ๐ | ๐ | ๖๑,๘๐๐ |
| ประเด็นยุทธศาสตร์ที่ ๖ การยกระดับการบริหารจัดการให้มีคุณภาพ ตามหลักธรรมาภิบาล | | | | |
| ๒๓. กิจกรรมวัสดุสำนักงาน และค่าวัสดุประกอบการดำเนินกิจกรรมด้านศิลปะและวัฒนธรรม | ๑๙๘,๕๐๐ | ๐ | ๐ | ๑๙๘,๕๐๐ |
| ๒๔. บริหารงานสำนักงาน | ๐ | ๙๔,๔๐๐ | ๐ | ๙๔,๔๐๐ |
| ๒๕. การประชุมคณะกรรมการประจำสำนักศิลปะและวัฒนธรรม | ๐ | ๑๖,๔๐๐ | ๐ | ๑๖,๔๐๐ |
| ๒๖. กิจกรรมสำรวจและประมวลผลข้อมูลในการประกันคุณภาพการศึกษาภายใน สำนักศิลปะและวัฒนธรรม | ๐ | ๖,๐๐๐ | ๐ | ๖,๐๐๐ |
| ๒๗. กิจกรรม การทบทวนแผนยุทธศาสตร์ สำนักศิลปะและวัฒนธรรม | ๐ | ๑,๕๐๐ | ๐ | ๑,๕๐๐ |
| ๒๘. กิจกรรมการจัดการความรู้ (KM) สำนักศิลปะและวัฒนธรรม | ๐ | ๑,๕๐๐ | ๐ | ๑,๕๐๐ |
| รวมทั้งสิ้น | ๑,๕๐๐,๐๐๐ | ๑๕๐,๐๐๐ | ๐ | ๑,๖๕๐,๐๐๐ |

๓. ประเด็นยุทธศาสตร์ เป้าประสงค์ ตัวชี้วัด โครงการ และงบประมาณ

| ประเด็นยุทธศาสตร์ที่ ๑ การสืบสาน ส่งเสริม สนับสนุนการทำนุบำรุงศิลปวัฒนธรรมและความเป็นไทย | |
|--|---|
| เป้าประสงค์ ๑ นักศึกษา บุคลากร และชุมชนท้องถิ่น มีส่วนร่วมในการสืบสาน ส่งเสริม สนับสนุน ให้ตระหนักถึงคุณค่าของศิลปวัฒนธรรมและความเป็นไทย | |
| กลยุทธ์ที่ ๑.๑ | สร้างจิตสำนึกในการอนุรักษ์ศิลปวัฒนธรรมและความเป็นไทยให้แก่ นักศึกษา บุคลากร และชุมชนท้องถิ่น |
| กลยุทธ์ที่ ๑.๒ | ส่งเสริมการบูรณาการด้านศิลปวัฒนธรรมและความเป็นไทยกับการเรียนการสอน หรือการวิจัย หรือการบริการวิชาการ |
| กลยุทธ์ที่ ๑.๓ | ส่งเสริม สนับสนุนการดำเนินโครงการ/กิจกรรมวันสำคัญของชาติ และวันสำคัญทางศาสนา เพื่อให้ นักศึกษา บุคลากร มีส่วนร่วมในการทำนุบำรุงศิลปวัฒนธรรม |

| ตัวชี้วัด/ค่าเป้าหมาย | |
|--|-------------------|
| ตัวชี้วัด | เป้าหมาย ๖๕ |
| ๑. จำนวนโครงการหรือกิจกรรม ที่สร้างจิตสำนึกในการอนุรักษ์ศิลปวัฒนธรรมและความเป็นไทย | ๔ โครงการ/กิจกรรม |
| ๒. จำนวนโครงการหรือกิจกรรม ที่ส่งเสริม สนับสนุนการบูรณาการศิลปวัฒนธรรม และความเป็นไทยกับการเรียนการสอน หรือการวิจัย หรือการบริการวิชาการ | ๓ โครงการ/กิจกรรม |
| ๓. จำนวนโครงการหรือกิจกรรมวันสำคัญของชาติ และวันสำคัญทางศาสนา | ๔ โครงการ/กิจกรรม |

| โครงการ / กิจกรรม | ตัวชี้วัด | ระยะเวลา | ผู้รับผิดชอบ | งบประมาณแผ่นดิน | งบรายได้ | งบประมาณภายนอก | รวม |
|--|-----------|------------------|-----------------------|-----------------|----------|----------------|--------|
| ๑. การอบรมเชิงปฏิบัติการสิ่งโต้วองสิ่ว | ๑ | เม.ย. – มิ.ย. ๖๕ | สำนักศิลปะและวัฒนธรรม | ๔๕,๐๐๐ | ๐ | ๐ | ๔๕,๐๐๐ |
| ๒. การอบรมสถาบันพระมหากษัตริย์ในประวัติศาสตร์ไทย | ๑ | ม.ค. – มี.ค. ๖๕ | สำนักศิลปะและวัฒนธรรม | ๘,๖๐๐ | ๐ | ๐ | ๘,๖๐๐ |
| ๓. การอบรมเชิงปฏิบัติการมารยาทไทย | ๑ | ม.ค. – มี.ค. ๖๕ | สำนักศิลปะและวัฒนธรรม | ๘,๖๐๐ | ๐ | ๐ | ๘,๖๐๐ |

| โครงการ / กิจกรรม | ตัวชี้วัด | ระยะเวลา | ผู้รับผิดชอบ | งบประมาณแผ่นดิน | งบรายได้ | งบประมาณภายนอก | รวม |
|---|-----------|---------------------|---------------------------|-----------------|----------|----------------|---------|
| ๔. การอบรมเชิงปฏิบัติการเทคนิคการบรรเลงเครื่องดนตรีไทย | ๑ | ม.ค. – มี.ค. ๖๕ | สำนักศิลปะ และวัฒนธรรม | ๑๙,๙๐๐ | ๐ | ๐ | ๑๙,๙๐๐ |
| ๕. การอบรมเชิงปฏิบัติการ เพื่อถ่ายทอดองค์ความรู้ด้านศิลปวัฒนธรรมของศิลปินท้องถิ่น | ๒ | ม.ค. – มี.ค. ๖๕ | สำนักศิลปะ และวัฒนธรรม | ๓๐,๖๐๐ | ๐ | ๐ | ๓๐,๖๐๐ |
| ๖. การเชิดชูเกียรติศิลปินท้องถิ่น | ๒ | ม.ค. – มี.ค. ๖๕ | สำนักศิลปะ และวัฒนธรรม | ๕๖,๐๐๐ | ๐ | ๐ | ๕๖,๐๐๐ |
| ๗. การสืบสานศิลปวัฒนธรรมท้องถิ่น (เพลงฉ่อยนครสวรรค์) เนื่องในโอกาส มหาวิทยาลัยราชภัฏนครสวรรค์ ครบรอบ ๑๐๐ ปี | ๒ | เม.ย. – มิ.ย. ๖๕ | สำนักศิลปะ และวัฒนธรรม | ๕๗,๐๐๐ | ๐ | ๐ | ๕๗,๐๐๐ |
| ๘. กิจกรรมเสริมสร้างความภาคภูมิใจในความเป็นไท ในรัชสมัย ร.๙ | ๓ | ต.ค. – ธ.ค. ๖๔ | สำนักศิลปะ และวัฒนธรรม | ๖๕,๐๐๐ | ๐ | ๐ | ๖๕,๐๐๐ |
| ๙. กิจกรรมวันชาติไทย | ๓ | ต.ค. – ธ.ค. ๖๔ | สำนักศิลปะ และวัฒนธรรม | ๑๓,๐๐๐ | ๐ | ๐ | ๑๓,๐๐๐ |
| ๑๐. กิจกรรมวันอนุรักษ์มรดกไทย | ๓ | ม.ค. – มี.ค. ๖๕ | สำนักศิลปะ และวัฒนธรรม | ๔๐,๐๐๐ | ๐ | ๐ | ๔๐,๐๐๐ |
| ๑๑. กิจกรรมเสริมสร้างความภาคภูมิใจในความเป็นไท ในรัชสมัย ร.๑๐ | ๓ | เม.ย. – ก.ย. ๖๕ | สำนักศิลปะ และวัฒนธรรม | ๗๐,๐๐๐ | ๐ | ๐ | ๗๐,๐๐๐ |
| ๑๒. กิจกรรมสวดดีพระคุณแม่ | ๓ | ก.ค. – ก.ย. ๖๕ | สำนักศิลปะ และวัฒนธรรม | ๔๐,๐๐๐ | ๐ | ๐ | ๔๐,๐๐๐ |
| ๑๓. กิจกรรมเสริมสร้างความภาคภูมิใจในความเป็นราชภัฏ | ๓ | ม.ค. – ก.ย. ๖๕ | สำนักศิลปะ และวัฒนธรรม | ๑๓๐,๐๐๐ | ๐ | ๐ | ๑๓๐,๐๐๐ |
| ๑๔. กิจกรรมรักษาท้องถิ่นด้านศาสนาและประเพณี | ๓ | ม.ค. – ก.ย. ๖๕ | สำนักศิลปะ และวัฒนธรรม | ๗๕,๐๐๐ | ๐ | ๐ | ๗๕,๐๐๐ |

| โครงการ / กิจกรรม | ตัวชี้วัด | ระยะเวลา | ผู้รับผิดชอบ | งบประมาณแผ่นดิน | งบรายได้ | งบประมาณภายนอก | รวม |
|--|-----------|--------------------|---------------------------|-----------------|----------|----------------|---------|
| ๑๕. โครงการแข่งขัน “เล่านิทานพื้นบ้านนครสวรรค์” เนื่องในโอกาส ม.ราชภัฏนครสวรรค์ ครบ ๑๐๐ ปี | ๒ | ม.ค. – มี.ค. ๖๕ | สำนักศิลปะ และวัฒนธรรม | ๐ | ๓๐,๒๐๐ | ๐ | ๓๐,๒๐๐ |
| รวมทั้งหมด | | | | ๖๕๘,๗๐๐ | ๓๐,๒๐๐ | ๐ | ๖๘๘,๗๐๐ |

| ประเด็นยุทธศาสตร์ที่ ๒ การยกระดับแหล่งการเรียนรู้ด้านศิลปวัฒนธรรมท้องถิ่น | |
|--|---|
| เป้าประสงค์ ๒ | มีแหล่งเรียนรู้ที่สนับสนุนการท่องเที่ยวทางวัฒนธรรมในท้องถิ่น |
| เป้าประสงค์ ๓ | องค์ความรู้ด้านประวัติศาสตร์ ศิลปวัฒนธรรม ประเพณี และภูมิปัญญาท้องถิ่น ได้รับการค้นคว้า รวบรวมตามหลักวิชาการ และได้รับการเผยแพร่สู่สาธารณชน |
| กลยุทธ์ที่ ๒.๑ | มีแหล่งเรียนรู้ที่สนับสนุนการสืบสาน และอนุรักษ์ศิลปวัฒนธรรมและความเป็นไทย |
| กลยุทธ์ที่ ๒.๒ | ส่งเสริมการค้นคว้า รวบรวมองค์ความรู้ด้านประวัติศาสตร์ศิลปวัฒนธรรม ประเพณีและภูมิปัญญาท้องถิ่น |
| กลยุทธ์ที่ ๒.๓ | ส่งเสริมการเผยแพร่องค์ความรู้ประวัติศาสตร์ ศิลปวัฒนธรรม ประเพณีและภูมิปัญญาท้องถิ่นสู่สาธารณชน |
| กลยุทธ์ที่ ๒.๔ | พัฒนาหอวัฒนธรรมจังหวังนครสวรรค์ ให้เป็นแหล่งเรียนรู้ที่สนับสนุนการท่องเที่ยวทางวัฒนธรรมในท้องถิ่น |

| ตัวชี้วัด/ ค่าเป้าหมาย | |
|--|-------------------|
| ตัวชี้วัด | เป้าหมาย ๖๕ |
| ๑. จำนวนโครงการหรือกิจกรรม แหล่งเรียนรู้ที่สนับสนุนการสืบสาน และอนุรักษ์ศิลปวัฒนธรรมและความเป็นไทย | ๑ โครงการ/กิจกรรม |
| ๒. จำนวนองค์ความรู้ด้านประวัติศาสตร์ ศิลปวัฒนธรรม ประเพณี และภูมิปัญญาท้องถิ่นที่ได้รับการค้นคว้าและรวบรวมตามหลักวิชาการ | ๑ องค์ความรู้ |
| ๓. จำนวนองค์ความรู้ด้านประวัติศาสตร์ ศิลปวัฒนธรรม ประเพณี และภูมิปัญญาท้องถิ่นที่ได้รับการเผยแพร่สู่สาธารณชน | ๑ องค์ความรู้ |
| ๔. ระดับความพึงพอใจของผู้เข้าเยี่ยมชมหอวัฒนธรรมจังหวังนครสวรรค์ | ๓.๕๑ คะแนน |

| โครงการ / กิจกรรม | ตัวชี้วัด | ระยะเวลา | ผู้รับผิดชอบ | งบประมาณแผ่นดิน | งบรายได้ | งบประมาณภายนอก | รวม |
|---|-----------|--------------------|-----------------------|-----------------|----------|----------------|----------------|
| ๑. กิจกรรมประวัติศาสตร์ท้องถิ่นอุทัยธานี | ๒,๓ | ต.ค. ๖๔ – มิ.ย. ๖๕ | สำนักศิลปะและวัฒนธรรม | ๑๘๑,๐๐๐ | ๐ | ๐ | ๑๘๑,๐๐๐ |
| ๒. กิจกรรมการพัฒนาแหล่งเรียนรู้ด้านศิลปวัฒนธรรมในท้องถิ่น | ๑ | ม.ค. – มิ.ค. ๖๕ | สำนักศิลปะและวัฒนธรรม | ๙๕,๐๐๐ | ๐ | ๐ | ๙๕,๐๐๐ |
| ๓. กิจกรรมนิทรรศการเกี่ยวกับศิลปวัฒนธรรมและความเป็นไทย | ๑ | ม.ค. – มิ.ย. ๖๕ | สำนักศิลปะและวัฒนธรรม | ๓๐,๐๐๐ | ๐ | ๐ | ๓๐,๐๐๐ |
| รวมทั้งหมด | | | | ๓๐๖,๐๐๐ | ๐ | ๐ | ๓๐๖,๐๐๐ |

| ประเด็นยุทธศาสตร์ที่ ๓ การส่งเสริม สนับสนุนและพัฒนานวัตกรรม ด้านศิลปวัฒนธรรมท้องถิ่น | |
|--|---|
| เป้าประสงค์ที่ ๔ มีนวัตกรรม ด้านศิลปวัฒนธรรม ที่สร้างประโยชน์หรือมูลค่าเพิ่มให้ชุมชนท้องถิ่น | |
| กลยุทธ์ที่ ๓.๑ | ส่งเสริม สนับสนุน การดำเนินโครงการ/กิจกรรมที่พัฒนานวัตกรรมด้านศิลปวัฒนธรรมให้กับชุมชนท้องถิ่น |
| กลยุทธ์ที่ ๓.๒ | สนับสนุนการพัฒนานวัตกรรม ด้านศิลปวัฒนธรรมเพื่อสร้างประโยชน์หรือมูลค่าเพิ่มให้ชุมชนท้องถิ่น |

| ตัวชี้วัด/ค่าเป้าหมาย | |
|---|-------------------|
| ตัวชี้วัด | เป้าหมาย ๖๕ |
| ๑. จำนวนโครงการหรือกิจกรรม ที่พัฒนานวัตกรรมด้านศิลปวัฒนธรรม ให้กับชุมชนท้องถิ่น | ๑ โครงการ/กิจกรรม |
| ๒. จำนวนผลงานนวัตกรรม ที่สร้างประโยชน์หรือมูลค่าเพิ่มให้ศิลปวัฒนธรรมท้องถิ่น | ๑ ชิ้นงาน |

| โครงการ / กิจกรรม | ตัวชี้วัด | ระยะเวลา | ผู้รับผิดชอบ | งบประมาณแผ่นดิน | งบรายได้ | งบประมาณภายนอก | รวม |
|--|-----------|---------------------|-----------------------|-----------------|----------|----------------|----------------|
| ๑. การอบรมเชิงปฏิบัติการ การถอดองค์ความรู้ภายในชุมชน เพื่อพัฒนาเป็นผลิตภัณฑ์เศรษฐกิจเชิงสร้างสรรค์ | ๑ | ม.ค. – มี.ค. ๖๕ | สำนักศิลปะและวัฒนธรรม | ๔๕,๐๐๐ | ๐ | ๐ | ๔๕,๐๐๐ |
| ๒. การสร้างผลิตภัณฑ์เศรษฐกิจเชิงสร้างสรรค์จากวิถีชีวิตและภูมิปัญญาของชุมชน | ๒ | เม.ย. – มิ.ย. ๖๕ | สำนักศิลปะและวัฒนธรรม | ๘๐,๐๐๐ | ๐ | ๐ | ๘๐,๐๐๐ |
| รวมทั้งหมด | | | | ๑๒๕,๐๐๐ | ๐ | ๐ | ๑๒๕,๐๐๐ |

| ประเด็นยุทธศาสตร์ที่ ๔ การพัฒนาฐานข้อมูล และสารสนเทศทางศิลปวัฒนธรรมท้องถิ่น | |
|--|--|
| เป้าประสงค์ที่ ๕ มีการพัฒนาฐานข้อมูล และสารสนเทศด้านศิลปวัฒนธรรมท้องถิ่น | |
| กลยุทธ์ที่ ๔.๑ | พัฒนาฐานข้อมูลด้านศิลปวัฒนธรรมท้องถิ่น เพื่อการศึกษาค้นคว้า |
| กลยุทธ์ที่ ๔.๒ | พัฒนาระบบสารสนเทศเพื่อการเผยแพร่ข้อมูลด้านศิลปวัฒนธรรมท้องถิ่น |

| ตัวชี้วัด/ค่าเป้าหมาย | |
|--|-------------|
| ตัวชี้วัด | เป้าหมาย ๖๕ |
| ๑. จำนวนข้อมูลสารสนเทศด้านศิลปวัฒนธรรมท้องถิ่น ที่นำเข้าสู่ฐานข้อมูล | ๑ ข้อมูล |
| ๒. จำนวนข้อมูลสารสนเทศด้านศิลปวัฒนธรรมท้องถิ่น ได้รับการเผยแพร่สู่สาธารณชน | ๑ ข้อมูล |

| โครงการ / กิจกรรม | ตัวชี้วัด | ระยะเวลา | ผู้รับผิดชอบ | งบประมาณแผ่นดิน | งบรายได้ | งบประมาณภายนอก | รวม |
|---|-----------|--------------------|-----------------------|-----------------|----------|----------------|---------|
| ๑. กิจกรรมการพัฒนาฐานข้อมูลด้านศิลปะและวัฒนธรรม | ๑,๒ | ต.ค. ๖๔ – มิ.ย. ๖๕ | สำนักศิลปะและวัฒนธรรม | ๑๕๐,๐๐๐ | ๐ | ๐ | ๑๕๐,๐๐๐ |
| รวมทั้งหมด | | | | ๑๕๐,๐๐๐ | ๐ | ๐ | ๑๕๐,๐๐๐ |

| ประเด็นยุทธศาสตร์ที่ ๕ การสร้างภาคีเครือข่ายความร่วมมือในการทำนุบำรุงศิลปวัฒนธรรม | |
|--|--|
| เป้าประสงค์ที่ ๖ มีภาคีเครือข่ายความร่วมมือในการทำนุบำรุงศิลปวัฒนธรรม กับองค์กรภายในและภายนอกมหาวิทยาลัย | |
| กลยุทธ์ที่ ๕.๑ | สร้างภาคีเครือข่ายเครือข่ายความร่วมมือในการทำนุบำรุงศิลปวัฒนธรรมกับองค์กรภายในและภายนอกมหาวิทยาลัย |
| กลยุทธ์ที่ ๕.๒ | ส่งเสริม สนับสนุน การดำเนินโครงการ/กิจกรรมด้านศิลปวัฒนธรรมร่วมกับเครือข่ายความร่วมมือ |

| ตัวชี้วัด/ค่าเป้าหมาย | |
|---|-------------------|
| ตัวชี้วัด | เป้าหมาย ๖๕ |
| ๑. จำนวนเครือข่ายความร่วมมือในการทำนุบำรุงศิลปวัฒนธรรม ภายในและภายนอกมหาวิทยาลัย | ๑ เครือข่าย |
| ๒. จำนวนโครงการหรือกิจกรรม ด้านศิลปวัฒนธรรม ที่ดำเนินการร่วมกับเครือข่ายความร่วมมือ | ๑ โครงการ/กิจกรรม |

| โครงการ / กิจกรรม | ตัวชี้วัด | ระยะเวลา | ผู้รับผิดชอบ | งบประมาณแผ่นดิน | งบรายได้ | งบประมาณภายนอก | รวม |
|---------------------------------|-----------|--------------------|---------------------------|-----------------|----------|----------------|---------------|
| ๑. กิจกรรมค่ายศิลปวัฒนธรรมสัญจร | ๑,๒ | ม.ค. – มี.ค. ๖๕ | สำนักศิลปะ และวัฒนธรรม | ๖๑,๘๐๐ | ๐ | ๐ | ๖๑,๘๐๐ |
| รวมทั้งหมด | | | | ๖๑,๘๐๐ | ๐ | ๐ | ๖๑,๘๐๐ |

| ประเด็นยุทธศาสตร์ที่ ๖ การยกระดับการบริหารจัดการให้มีคุณภาพ ตามหลักธรรมาภิบาล | |
|--|--|
| เป้าประสงค์ที่ ๗ มีการบริหารจัดการงานที่ดีมีคุณภาพและเป็นไปตามหลักธรรมาภิบาล | |
| กลยุทธ์ที่ ๖.๑ | พัฒนาระบบการบริหารจัดการให้มีประสิทธิภาพ |
| กลยุทธ์ที่ ๖.๒ | ส่งเสริม สนับสนุนบุคลากรให้มีการพัฒนาประสิทธิภาพในการทำงาน |

| ตัวชี้วัด/ค่าเป้าหมาย | |
|--|-------------|
| ตัวชี้วัด | เป้าหมาย ๖๕ |
| ๑. ร้อยละความสำเร็จของการดำเนินงานตามแผน | ร้อยละ ๘๐ |
| ๒. ร้อยละความสำเร็จของการเบิกจ่ายงบประมาณตามแผน | ร้อยละ ๘๐ |
| ๓. ร้อยละของบุคลากรที่ได้รับการพัฒนาความรู้ในการปฏิบัติงาน | ร้อยละ ๘๕ |

| โครงการ / กิจกรรม | ตัวชี้วัด | ระยะเวลา | ผู้รับผิดชอบ | งบประมาณแผ่นดิน | งบรายได้ | งบประมาณภายนอก | รวม |
|--|-----------|--------------------|-----------------------|-----------------|----------------|----------------|----------------|
| ๑. กิจกรรมวัสดุสำนักงาน และค่าวัสดุประกอบการดำเนินงานกิจกรรมด้านศิลปะและวัฒนธรรม | ๑,๒ | ต.ค. ๖๔ – มิ.ย. ๖๕ | สำนักศิลปะและวัฒนธรรม | ๑๙๘,๕๐๐ | ๐ | ๐ | ๑๙๘,๕๐๐ |
| ๒. บริหารงานสำนักงาน | ๑,๒ | ต.ค. ๖๔ – มิ.ย. ๖๕ | สำนักศิลปะและวัฒนธรรม | ๐ | ๙๔,๔๐๐ | ๐ | ๙๔,๔๐๐ |
| ๓. การประชุมคณะกรรมการประจำสำนักศิลปะและวัฒนธรรม | ๑,๒ | ม.ค. – ก.ย. ๖๕ | สำนักศิลปะและวัฒนธรรม | ๐ | ๑๖,๔๐๐ | ๐ | ๑๖,๔๐๐ |
| ๔. กิจกรรมสำรวจและประมวลผลข้อมูลในการประกันคุณภาพการศึกษาภายใน สำนักศิลปะและวัฒนธรรม | ๑,๒,๓ | ก.ค. – ก.ย. ๖๕ | สำนักศิลปะและวัฒนธรรม | ๐ | ๖,๐๐๐ | ๐ | ๖,๐๐๐ |
| ๕. กิจกรรม การทบทวนแผนยุทธศาสตร์ สำนักศิลปะและวัฒนธรรม | ๑,๒,๓ | ต.ค. – ธ.ค. ๖๔ | สำนักศิลปะและวัฒนธรรม | ๐ | ๑,๕๐๐ | ๐ | ๑,๕๐๐ |
| ๖. กิจกรรมการจัดการความรู้ (KM) สำนักศิลปะและวัฒนธรรม | ๑,๒,๓ | เม.ย. – มิ.ย. ๖๕ | สำนักศิลปะและวัฒนธรรม | ๐ | ๑,๕๐๐ | ๐ | ๑,๕๐๐ |
| รวมทั้งหมด | | | | ๑๙๘,๕๐๐ | ๑๑๙,๘๐๐ | ๐ | ๓๑๘,๓๐๐ |

สรุป
โครงการภายใต้ประเด็นยุทธศาสตร์

| ประเด็นยุทธศาสตร์ | จำนวนโครงการ | งบประมาณแผ่นดิน | เงินรายได้ | งบประมาณภายนอก | รวม |
|---|--------------|------------------|----------------|----------------|------------------|
| ประเด็นยุทธศาสตร์ที่ ๑ การสืบสาน ส่งเสริม สนับสนุน การทำนุบำรุงศิลปวัฒนธรรมและความเป็นไทย | ๑๕ | ๖๕๘,๗๐๐ | ๓๐,๒๐๐ | ๐ | ๖๘๘,๗๐๐ |
| ประเด็นยุทธศาสตร์ที่ ๒ การยกระดับแหล่งการเรียนรู้ ด้านศิลปวัฒนธรรมท้องถิ่น | ๓ | ๓๐๖,๐๐๐ | ๐ | ๐ | ๓๐๖,๐๐๐ |
| ประเด็นยุทธศาสตร์ที่ ๓ การส่งเสริม สนับสนุนและ พัฒนานวัตกรรม ด้านศิลปวัฒนธรรมท้องถิ่น | ๒ | ๑๒๕,๐๐๐ | ๐ | ๐ | ๑๒๕,๐๐๐ |
| ประเด็นยุทธศาสตร์ที่ ๔ การพัฒนาฐานข้อมูล และ สารสนเทศทางศิลปวัฒนธรรมท้องถิ่น | ๑ | ๑๕๐,๐๐๐ | ๐ | ๐ | ๑๕๐,๐๐๐ |
| ประเด็นยุทธศาสตร์ที่ ๕ การสร้างภาคีเครือข่ายความร่วมมือในการทำนุบำรุงศิลปวัฒนธรรม | ๑ | ๖๑,๘๐๐ | ๐ | ๐ | ๖๑,๘๐๐ |
| ประเด็นยุทธศาสตร์ที่ ๖ การยกระดับการบริหารจัดการ ให้มีคุณภาพ ตามหลักธรรมาภิบาล | ๖ | ๑๙๘,๕๐๐ | ๑๑๙,๘๐๐ | ๐ | ๓๑๘,๓๐๐ |
| รวม | ๒๘ | ๑,๕๐๐,๐๐๐ | ๑๕๐,๐๐๐ | ๐ | ๑,๖๕๐,๐๐๐ |

ตารางวิเคราะห์ความสอดคล้องระหว่างแผนกลยุทธ์กับแผนปฏิบัติการประจำปีทั้ง ๔ พันธกิจ

| ประเด็นยุทธศาสตร์ / กลยุทธ์ | พันธกิจ | | | |
|--|--------------------|--------------|-------------------------|-----------------------------------|
| | ด้านการเรียนการสอน | ด้านการวิจัย | ด้านการบริการทางวิชาการ | ด้านการทำนุบำรุง ศิลปะและวัฒนธรรม |
| ประเด็นยุทธศาสตร์ที่ ๑ : การสืบสาน ส่งเสริม สนับสนุนการทำนุบำรุง ศิลปวัฒนธรรมและความเป็นไทย | | | | |
| ๑.๑ สร้างจิตสำนึกในการอนุรักษ์ศิลปวัฒนธรรมและความเป็นไทยให้นักศึกษา บุคลากร และชุมชนท้องถิ่น | ✓ | | ✓ | ✓ |
| ๑.๒ ส่งเสริมการบูรณาการด้านศิลปวัฒนธรรมและความเป็นไทยกับการเรียนการสอน หรือการวิจัย หรือการบริการวิชาการ | ✓ | ✓ | ✓ | ✓ |
| ๑.๓ ส่งเสริม สนับสนุนการจัดโครงการ/กิจกรรมวันสำคัญของชาติ และวันสำคัญทางศาสนา เพื่อให้นักศึกษา บุคลากร มีส่วนร่วมในการทำนุบำรุง ศิลปวัฒนธรรม | ✓ | | | ✓ |
| ประเด็นยุทธศาสตร์ที่ ๒ : การยกระดับแหล่งการเรียนรู้ด้าน ศิลปวัฒนธรรมท้องถิ่น | | | | |
| ๒.๑ มีแหล่งเรียนรู้ที่สนับสนุนการสืบสาน และอนุรักษ์ศิลปวัฒนธรรม และความเป็นไทย | ✓ | ✓ | ✓ | ✓ |
| ๒.๒ ส่งเสริมการค้นคว้า รวบรวมองค์ความรู้ด้านประวัติศาสตร์ ศิลปวัฒนธรรม ประเพณีและภูมิปัญญาท้องถิ่น | | ✓ | | ✓ |
| ๒.๓ ส่งเสริมการเผยแพร่องค์ความรู้ประวัติศาสตร์ ศิลปวัฒนธรรม ประเพณีและภูมิปัญญาท้องถิ่นสู่สาธารณชน | ✓ | ✓ | ✓ | ✓ |
| ๒.๔ พัฒนาหอวัฒนธรรมจังหวัดนครสวรรค์ ให้เป็นแหล่งเรียนรู้ที่ สนับสนุนการท่องเที่ยวทางวัฒนธรรมในท้องถิ่น | ✓ | ✓ | ✓ | ✓ |

| ประเด็นยุทธศาสตร์ / กลยุทธ์ | พันธกิจ | | | |
|--|--------------------|--------------|-------------------------|----------------------------------|
| | ด้านการเรียนการสอน | ด้านการวิจัย | ด้านการบริการทางวิชาการ | ด้านการทำนุบำรุงศิลปะและวัฒนธรรม |
| ประเด็นยุทธศาสตร์ที่ ๓ การส่งเสริม สนับสนุนและพัฒนานวัตกรรมด้านศิลปวัฒนธรรมท้องถิ่น | | | | |
| ๓.๑ ส่งเสริม สนับสนุน การดำเนินโครงการ/กิจกรรม ที่พัฒนานวัตกรรมด้านศิลปวัฒนธรรมให้กับชุมชนท้องถิ่น | | ✓ | ✓ | ✓ |
| ๓.๒ สนับสนุนการพัฒนานวัตกรรม ด้านศิลปวัฒนธรรมเพื่อสร้างประโยชน์หรือมูลค่าเพิ่มให้ชุมชนท้องถิ่น | | ✓ | ✓ | ✓ |
| ประเด็นยุทธศาสตร์ที่ ๔ : การพัฒนาฐานข้อมูล และสารสนเทศทางศิลปวัฒนธรรมท้องถิ่น | | | | |
| ๔.๑ พัฒนาฐานข้อมูลด้านศิลปวัฒนธรรมท้องถิ่น เพื่อการศึกษาค้นคว้า | | | | ✓ |
| ๔.๒ พัฒนาระบบสารสนเทศเพื่อการเผยแพร่ข้อมูลด้านศิลปวัฒนธรรมท้องถิ่น | | | | ✓ |
| ประเด็นยุทธศาสตร์ที่ ๕ : การสร้างภาคีเครือข่ายความร่วมมือในการทำนุบำรุงศิลปวัฒนธรรม | | | | |
| ๕.๑ สร้างภาคีเครือข่ายเครือข่ายความร่วมมือในการทำนุบำรุงศิลปวัฒนธรรมกับองค์กรภายในและภายนอกมหาวิทยาลัย | ✓ | ✓ | ✓ | ✓ |
| ๕.๒ ส่งเสริม สนับสนุน การดำเนินกิจกรรม/โครงการด้านศิลปวัฒนธรรมร่วมกับเครือข่ายความร่วมมือ | | ✓ | ✓ | ✓ |
| ประเด็นยุทธศาสตร์ที่ ๖ : การยกระดับการบริหารจัดการให้มีคุณภาพตามหลักธรรมาภิบาล | | | | |
| ๖.๑ พัฒนาระบบการบริหารจัดการให้มีประสิทธิภาพ | | | | ✓ |
| ๖.๒ ส่งเสริม สนับสนุนบุคลากรให้มีการพัฒนาประสิทธิภาพในการทำงาน | | | | ✓ |

ส่วนที่สอง การนำแผนไปสู่การปฏิบัติ

สำนักศิลปะและวัฒนธรรมได้กำหนดตัวชี้วัดในแผนปฏิบัติการ ประจำปีงบประมาณ พ.ศ. ๒๕๖๕ ให้ครอบคลุมตามพันธกิจของสำนัก โดยเน้นบริการการเรียนรู้ทางวัฒนธรรมและบูรณาการวัฒนธรรมและภูมิปัญญาไทย รวมถึงการบริการและการจัดการด้านวัฒนธรรม

เป็นแนวทางบุคลากรในหน่วยงานสำนักศิลปะและวัฒนธรรม ได้เห็นภาพรวม และทิศทางในการปฏิบัติราชการให้ได้ผลสัมฤทธิ์ตามเป้าหมายที่กำหนดไว้ ขณะเดียวกันก็สามารถใช้เป็นแนวทางในการกำกับติดตามประเมินผลการดำเนินงานของกลุ่มงานต่าง ๆ โดยมีการระบุให้ หัวหน้ากลุ่มงาน รองผู้อำนวยการ เป็นผู้กำกับดูแลตัวชี้วัด เพื่อเก็บข้อมูลและรับผิดชอบดำเนินการ

สำหรับตัวชี้วัดที่กำหนดในแผนปฏิบัติการ ประจำปีงบประมาณ พ.ศ. ๒๕๖๕ จะครอบคลุมตัวชี้วัดตามคำรับรองการปฏิบัติราชการ ประจำปีงบประมาณ พ.ศ. ๒๕๖๕ และตัวบ่งชี้การประกันคุณภาพภายใน ปีการศึกษา ๒๕๖๔ ตัวชี้วัดเพื่อการรับรองมาตรฐานคุณภาพ

ผู้กำกับดูแลตัวชี้วัด ผู้จัดเก็บข้อมูลและผู้รับผิดชอบดำเนินการ

| เป้าประสงค์/ตัวชี้วัด | ผู้กำกับดูแลตัวชี้วัด | ผู้จัดเก็บข้อมูลและผู้รับผิดชอบดำเนินการ |
|--|--|--|
| เป้าประสงค์ที่ ๑ นักศึกษา บุคลากร และชุมชนท้องถิ่น มีส่วนร่วมในการสืบสาน ส่งเสริม สนับสนุน ให้ตระหนักถึงคุณค่าของศิลปวัฒนธรรมและความเป็นไทย | | |
| ๑. จำนวนโครงการหรือกิจกรรม ที่สร้างจิตสำนึกในการอนุรักษ์ศิลปวัฒนธรรมและความเป็นไทย | ผศ.ธีรพร พรหมมาศ ผศ.ชุนษิตา นาคภพ | นางสาวชญกร สาทประสิทธิ์ นายปริญญา จันเจริญ |
| ๒. จำนวนโครงการหรือกิจกรรม ที่ส่งเสริมสนับสนุนการบูรณาการศิลปวัฒนธรรม และความเป็นไทยกับการเรียนการสอน หรือการวิจัย หรือการบริการวิชาการ | ผศ.ทัศนีย์พร วิศาลสุวรรณกร | นางสาวศุภรสวรรค์ รอเพชร |
| ๓. จำนวนโครงการหรือกิจกรรมวันสำคัญของชาติ และวันสำคัญทางศาสนา | | |
| เป้าประสงค์ที่ ๒ มีแหล่งเรียนรู้ที่สนับสนุนการท่องเที่ยวทางวัฒนธรรมในท้องถิ่น | | |
| เป้าประสงค์ที่ ๓ องค์กรความรู้ด้านประวัติศาสตร์ ศิลปวัฒนธรรม ประเพณี และภูมิปัญญาท้องถิ่นได้รับการค้นคว้า รวบรวมตามหลักวิชาการ และได้รับการเผยแพร่สู่สาธารณชน | | |
| ๑. จำนวนโครงการหรือกิจกรรม แหล่งเรียนรู้ที่สนับสนุนการสืบสาน และอนุรักษ์ศิลปวัฒนธรรมและความเป็นไทย | ผศ.ธีรพร พรหมมาศ ผศ.ชุนษิตา นาคภพ รศ.พรระชประเวศ อชิโนบุญวัฒน์ | นางสาวชญกร สาทประสิทธิ์ นายปริญญา จันเจริญ นางสาวศุภรสวรรค์ รอเพชร |
| ๒. จำนวนองค์กรรู้ด้านประวัติศาสตร์ ศิลปวัฒนธรรม ประเพณี และภูมิปัญญาท้องถิ่นที่ได้รับการค้นคว้า และรวบรวมตามหลักวิชาการ | ผศ.ดร.เพ็ญพิศ ชะโกทอง | |

| เป้าประสงค์/ตัวชี้วัด | ผู้กำกับดูแลตัวชี้วัด | ผู้จัดเก็บข้อมูลและ ผู้รับผิดชอบดำเนินการ |
|---|---|---|
| ๓. จำนวนองค์กรด้านประวัติศาสตร์ ศิลปวัฒนธรรม ประเพณี และภูมิปัญญาท้องถิ่นที่ได้รับการเผยแพร่สู่สาธารณชน | | |
| ๔. ระดับความพึงพอใจของผู้เข้าเยี่ยมชมหอวัฒนธรรมจังหวัดนครสวรรค์ | | |
| เป้าประสงค์ที่ ๔ มีนวัตกรรม ด้านศิลปวัฒนธรรม ที่สร้างประโยชน์หรือมูลค่าเพิ่มให้ชุมชนท้องถิ่น | | |
| ๑. จำนวนโครงการหรือกิจกรรม ที่พัฒนา นวัตกรรมด้านศิลปวัฒนธรรม ให้กับชุมชนท้องถิ่น | ผศ.ธีรพร พรหมมาศ ผศ.ชุนษิตา นาคภพ | นางสาวชญกร สาทประสิทธิ์ นายปริญญา จันเจริญ |
| ๒. จำนวนผลงานนวัตกรรม ที่สร้างประโยชน์หรือมูลค่าเพิ่มให้ศิลปวัฒนธรรมท้องถิ่น | รศ.พรชชประเวศ อชิโนบุญวัฒน์ ผศ.ดร.เพียงพิศ ชะโกทอง | นางสาวศุภรสวรรค์ รอเพชร |
| เป้าประสงค์ที่ ๕ มีการพัฒนาฐานข้อมูล และสารสนเทศด้านศิลปวัฒนธรรมท้องถิ่น | | |
| ๑. จำนวนข้อมูลสารสนเทศด้านศิลปวัฒนธรรม ท้องถิ่น ที่นำเข้าสู่ฐานข้อมูล | ผศ.ธีรพร พรหมมาศ ผศ.ชุนษิตา นาคภพ | นายปริญญา จันเจริญ นายชานนท์ จันทรดำ |
| ๒. จำนวนข้อมูลสารสนเทศด้านศิลปวัฒนธรรม ท้องถิ่น ได้รับการเผยแพร่สู่สาธารณชน | รศ.พรชชประเวศ อชิโนบุญวัฒน์ ผศ.ดร.เพียงพิศ ชะโกทอง | นางสาวศุภรสวรรค์ รอเพชร |
| เป้าประสงค์ที่ ๖ มีภาคีเครือข่ายความร่วมมือในการทำนุบำรุงศิลปวัฒนธรรม กับองค์กรภายในและภายนอกมหาวิทยาลัย | | |
| ๑. จำนวนเครือข่ายความร่วมมือในการทำนุบำรุงศิลปวัฒนธรรม ภายในและภายนอกมหาวิทยาลัย | ผศ.ธีรพร พรหมมาศ ผศ.ชุนษิตา นาคภพ | นางสาวชญกร สาทประสิทธิ์ นายปริญญา จันเจริญ |
| ๒. จำนวนโครงการหรือกิจกรรม ด้านศิลปวัฒนธรรม ที่ดำเนินการร่วมกับเครือข่ายความร่วมมือ | ผศ.ทัศนีย์พร วิศาลสุวรรณกร | นางสาวศุภรสวรรค์ รอเพชร |
| เป้าประสงค์ที่ ๗ มีการบริหารจัดการงานที่ดีมีคุณภาพและเป็นไปตามหลักธรรมาภิบาล | | |
| ๑. ร้อยละความสำเร็จของการดำเนินงานตามแผน | ผศ.ธีรพร พรหมมาศ | นางสาวชญกร สาทประสิทธิ์ |
| ๒. ร้อยละความสำเร็จของการเบิกจ่ายงบประมาณตามแผน | ผศ.ชุนษิตา นาคภพ | นางช่อลัดดา คันธชิต นายชานนท์ จันทรดำ |
| ๓. ร้อยละของบุคลากรที่ได้รับการพัฒนาความรู้ในการปฏิบัติงาน | | นางสาวศุภรสวรรค์ รอเพชร |

ส่วนที่สาม

การติดตาม ตรวจสอบ และประเมินผลงาน

ในการปฏิบัติราชการให้ได้ผลผลิตและผลลัพธ์ ตามเป้าหมายที่กำหนดนั้น สำนักศิลปะและวัฒนธรรมได้กำหนดให้ทุกกลุ่มงานได้ดำเนินการให้เป็นไปตามขั้นตอน ตั้งแต่การวางแผน การนำแผนไปปฏิบัติและการประเมินผล โดยจัดให้มีการจัดทำรายงานผลการประเมินตนเอง ให้สอดคล้องกับเกณฑ์มาตรฐานของคณะกรรมการประเมินแต่ละคณะที่เกี่ยวข้อง เช่น การประกันคุณภาพภายใน การปฏิบัติราชการตามคำรับรองการปฏิบัติราชการ และการติดตามตรวจสอบและประเมินผลงานของสำนักศิลปะและวัฒนธรรม เป็นต้น

องค์ประกอบสำคัญในการติดตาม ตรวจสอบ และประเมินผลงาน

๑. การจัดทำแผนปฏิบัติการประจำปีงบประมาณ คู่มือการประกันคุณภาพภายใน และคำรับรองการปฏิบัติราชการ ประจำปีงบประมาณ
๒. การจัดทำงบประมาณรายจ่าย ประจำปีงบประมาณ ประเภทเงินแผ่นดิน และเงินรายได้
๓. การวางแผนและบริหารโครงการ ให้บรรลุเป้าหมายตามตัวชี้วัดและตัวบ่งชี้
๔. รายงานการติดตาม ตรวจสอบ และประเมินผลงาน ของสำนักศิลปะและวัฒนธรรม
๕. รายงานประเมินตนเอง (SAR) ตามคำรับรองการปฏิบัติราชการ
๖. รายงานประเมินตนเอง (SAR) ในการประกันคุณภาพภายใน
๗. รายงานประจำปีที่เป็นรายงานประเมินตนเองที่ผ่านกระบวนการตรวจสอบ (CAR) และการประเมินจากคณะกรรมการประเมินจากบุคคลภายนอก

กระบวนการการติดตามความก้าวหน้าการดำเนินโครงการ

การติดตามความก้าวหน้าของการดำเนินโครงการ ของสำนักศิลปะและวัฒนธรรม ดำเนินการตามกระบวนการและขั้นตอนต่าง ๆ เพื่อนำไปสู่การปฏิบัติ ดังนี้

| กระบวนการ | การดำเนินงาน |
|---|---|
| <div style="border: 1px solid red; padding: 5px; margin: 5px auto; width: 80%;">ตรวจสอบอนุมัติโครงการ รวมถึงเป้าหมายและขอบเขตของโครงการ</div> | <ul style="list-style-type: none"> ● ตรวจสอบรายละเอียดการอนุมัติให้ดำเนินโครงการ ● ตรวจสอบเป้าหมายและขอบเขตของโครงการ |
| <div style="border: 1px solid red; padding: 5px; margin: 5px auto; width: 80%;">จัดทำแผนปฏิบัติการโครงการ และแผนงบประมาณโครงการ</div> | <ul style="list-style-type: none"> ● จัดทำรายละเอียดแผนปฏิบัติการ (Project Schedule) แผนงบประมาณ (Project Cost) ที่ต้องชัดเจนและสอดคล้องกัน ● ใช้เป็นแผนอ้างอิงในการติดตามความคืบหน้าของโครงการและสามารถแก้ไขปัญหาได้อย่างเป็นระบบ |
| <div style="border: 1px solid red; padding: 5px; margin: 5px auto; width: 80%;">ติดตามคืบหน้าตามแผนปฏิบัติการ และแผนงบประมาณ</div> | <ul style="list-style-type: none"> ● ติดตามความคืบหน้าตามแผนปฏิบัติการและแผนงบประมาณ โดยเปรียบเทียบกับผลที่ดำเนินการได้จริง ณ เวลาปัจจุบัน |
| <div style="border: 1px solid red; padding: 5px; margin: 5px auto; width: 80%;">ปรับเปลี่ยนแผนปฏิบัติการ งบประมาณ และระยะเวลาดำเนินงาน</div> | <ul style="list-style-type: none"> ● วิเคราะห์ความเบี่ยงเบนของแผนทั้งในเชิงปริมาณ คุณภาพ และระยะเวลา ● พิจารณาปรับเปลี่ยนแผนปฏิบัติการ งบประมาณ และระยะเวลาดำเนินงาน เพื่อให้โครงการจะบรรลุเป้าหมายที่กำหนด |
| <div style="border: 1px solid red; padding: 5px; margin: 5px auto; width: 80%;">ติดตามปัญหาและอุปสรรค ตลอดจนวิธีการแก้ไขปัญหา</div> | <ul style="list-style-type: none"> ● ประมวลผลปัญหาที่เกิดขึ้นจากการดำเนินโครงการ <ul style="list-style-type: none"> • บุคลากร (Man) • การบริหารจัดการ (Management) • วัสดุ/อุปกรณ์ (Material) • งบประมาณ (Money) • เทคโนโลยี (Technology) • สภาพแวดล้อม (Environment) |

การรายงานผลการดำเนินการ การปฏิบัติการ

ในการดำเนินการตามแผนปฏิบัติการ สำนักศิลปะและวัฒนธรรมต้องจัดทำรายงานผลการปฏิบัติราชการ เป็นระยะอย่างต่อเนื่องให้สอดคล้องกับเกณฑ์การประเมินจากหน่วยงานที่มาประเมินทั้งหน่วยงานภายในและ ภายนอก ดังนี้

๑. การรายงานการใช้จ่ายงบประมาณตามแผนการปฏิบัติการ และแผนงบประมาณ
๒. รายงานความก้าวหน้าการตรวจสอบภายใน โดยคณะกรรมการติดตามตรวจสอบภายใน ที่สภามหาวิทยาลัยแต่งตั้ง
๓. รายงานประเมินผลประสิทธิภาพ และประสิทธิผลการใช้จ่ายงบประมาณและประเมินหัวหน้าหน่วยงาน คณะกรรมการติดตามตรวจสอบประเมินผลงานมหาวิทยาลัย ที่สภามหาวิทยาลัยแต่งตั้ง
๔. รายงานประเมินตนเองตามคำรับรองการปฏิบัติราชการ โดยคณะกรรมการที่มหาวิทยาลัยแต่งตั้งเพื่อรับการประเมินจากคณะกรรมการประเมินภายนอกของสำนักงาน ก.พ.ร.
๕. การรายงานประเมินตนเองในการประกันคุณภาพภายใน โดยคณะกรรมการที่มหาวิทยาลัยแต่งตั้งเพื่อรับการประเมินจากคณะกรรมการประเมินภายนอก ของสำนักงานคณะกรรมการการอุดมศึกษา
