



แผนปฏิบัติการ
ประจำปีงบประมาณ ๒๕๖๑

สำนักศิลปะและวัฒนธรรม
มหาวิทยาลัยราชภัฏนครสวรรค์

คำนำ

สำนักศิลปะและวัฒนธรรมมีภารกิจหลักด้านการทำนุบำรุงศิลปะและวัฒนธรรม ดังนั้นเพื่อให้การปฏิบัติงานเป็นไปอย่างมีประสิทธิภาพจึงได้จัดทำแผนปฏิบัติการในปีงบประมาณในปี ๒๕๖๑ เพื่อให้บรรลุพันธกิจ คือ

๑. บริการวิชาการที่ตอบสนองความต้องการแก้ท้องถื่นและสังคมด้านศิลปะและวัฒนธรรม
๒. ทำนุบำรุงศิลปะและวัฒนธรรม ภูมิปัญญาท้องถิ่น และพัฒนาเทคโนโลยีทางวัฒนธรรม
๓. สืบสานโครงการอันเนื่องมาจากพระราชดำริ และฟื้นฟู อนุรักษ์สิ่งแวดล้อมธรรมชาติและศิลปกรรมท้องถิ่นของจังหวัดนครสวรรค์
๔. พัฒนาแนวทางการจัดการให้มีคุณภาพและได้มาตรฐานตามเกณฑ์คุณภาพการศึกษา

โดยส่งเสริมการศึกษา ค้นคว้า วิจัยและเผยแพร่ ศิลปวัฒนธรรมของท้องถิ่นและของชาติ ตลอดจนการกระตุ้น ให้ตระหนักในคุณค่าของศิลปวัฒนธรรมที่มีความภาคภูมิใจในเอกลักษณ์ทางวัฒนธรรม รวมถึง สนับสนุน องค์การทางวัฒนธรรมของมหาวิทยาลัยให้ทำหน้าที่เป็นแหล่งวิชาการด้านศิลปวัฒนธรรม โดยจัดระบบฐานข้อมูลสารสนเทศทางวัฒนธรรม ภายในจังหวัดนครสวรรค์ และจังหวัดใกล้เคียง จัดให้มีการประกันคุณภาพการศึกษาใน สำนักศิลปะและวัฒนธรรม รวมถึงดำเนินการจัดการด้านศิลปะและวัฒนธรรม อย่างเป็นระบบ

แผนปฏิบัติการฉบับนี้ จะเป็นส่วนหนึ่งในการผลักดัน กลุ่มงานภายในสำนักศิลปะและวัฒนธรรม ดำเนินการให้เป็นไปตาม ประเด็นยุทธศาสตร์ที่ตั้งไว้ได้อย่างถูกต้อง เป็นรูปธรรม และมีความชัดเจน ครบถ้วนต่อไป

(อาจารย์ภาสกร วรอาจ)

ผู้อำนวยการสำนักศิลปะ และวัฒนธรรม

สารบัญ

เรื่อง	หน้า
คำนำ	ก
ส่วนที่หนึ่ง	
ปรัชญา วิสัยทัศน์ พันธกิจ ประเด็นยุทธศาสตร์ และเป้าประสงค์เชิงยุทธศาสตร์	๑
โครงสร้างการบริหารงานสำนักศิลปะและวัฒนธรรม	๔
ข้อมูล บุคลากร และเจ้าหน้าที่ สำนักศิลปะและวัฒนธรรม	๕
ความเชื่อมโยงระหว่างวิสัยทัศน์ พันธกิจ ประเด็นยุทธศาสตร์ และเป้าประสงค์หลักเชิงยุทธศาสตร์	๖
แผนภูมิแสดงความเชื่อมโยง	๗
แผนที่ยุทธศาสตร์ สำนักศิลปะและวัฒนธรรม มหาวิทยาลัยราชภัฏนครสวรรค์	๑๐
ความเชื่อมโยงยุทธศาสตร์ของมหาวิทยาลัยราชภัฏนครสวรรค์กับประเด็นยุทธศาสตร์ เป้าประสงค์ กลยุทธ์ และตัวชี้วัด	๑๑
งบประมาณรายจ่าย งบประมาณแผ่นดิน และงบประมาณรายได้	๑๕
ประเด็นยุทธศาสตร์ เป้าประสงค์ ตัวชี้วัด โครงการ และงบประมาณ	๒๐
สรุปโครงการภายใต้ประเด็นยุทธศาสตร์	๒๖
ตารางวิเคราะห์ความสอดคล้องระหว่างแผนกลยุทธ์กับแผนปฏิบัติราชการ ประจำปีทั้ง ๔ พันธกิจ	๒๗
ส่วนที่สอง	
การนำแผนไปสู่การปฏิบัติ ผู้กำกับดูแลตัวชี้วัด ผู้จัดเก็บข้อมูลและผู้รับผิดชอบ ดำเนินการ	๒๙
ส่วนที่สาม	
การติดตาม ตรวจสอบ และประเมินผลงาน	๓๑
กระบวนการการติดตามความก้าวหน้าการดำเนินโครงการ	๓๒
การรายงานผลการดำเนินการ การปฏิบัติราชการ	๓๓

ส่วนที่หนึ่ง

แผนยุทธศาสตร์สู่การปฏิบัติ ประจำปีงบประมาณ ๒๕๖๑ ปรัชญา วิสัยทัศน์ พันธกิจ ประเด็นยุทธศาสตร์ และเป้าประสงค์เชิงยุทธศาสตร์

ปรัชญา

อนุรักษ์ ฟื้นฟู พัฒนา และเผยแพร่ ความหลากหลายทางวัฒนธรรมของชุมชนต้นแม่น้ำเจ้าพระยา

วิสัยทัศน์

เป็นหน่วยงานในการแสวงหาและพัฒนาองค์ความรู้ทางวัฒนธรรมอย่างมีส่วนร่วม เพื่อให้ได้มาซึ่งอัตลักษณ์ และนำไปสู่การพัฒนาท้องถิ่นอย่างยั่งยืน

พันธกิจ

๑. บริการวิชาการที่ตอบสนองความต้องการแก้ท้องถิ่นและสังคมด้านศิลปะและวัฒนธรรม
๒. ทำนุบำรุงศิลปะและวัฒนธรรม ภูมิปัญญาท้องถิ่น และพัฒนาเทคโนโลยีทางวัฒนธรรม
๓. ฟื้นฟู อนุรักษ์สิ่งแวดล้อมธรรมชาติและศิลปกรรมท้องถิ่นของจังหวัดนครสวรรค์
๔. พัฒนาแนวทางการบริหารจัดการให้มีคุณภาพและได้มาตรฐานตามเกณฑ์คุณภาพการศึกษา

ประเด็นยุทธศาสตร์

๑. ให้บริการวิชาการ ถ่ายทอดเทคโนโลยีทางวัฒนธรรมที่มีคุณภาพแก้ท้องถิ่นและสังคม
๒. อนุรักษ์ ฟื้นฟู พัฒนา ส่งเสริมและเผยแพร่ศิลปะและวัฒนธรรม และภูมิปัญญาท้องถิ่น
๓. ฟื้นฟู อนุรักษ์สิ่งแวดล้อมธรรมชาติและศิลปกรรมท้องถิ่นของจังหวัดนครสวรรค์ให้มีความเหมาะสม
๔. กำหนดแนวทางการบริหารจัดการที่มีคุณภาพได้มาตรฐาน โปร่งใส ด้วยหลักธรรมาภิบาล

เป้าประสงค์

๑. หน่วยงานและบุคคลภายนอกได้รับการบริการวิชาการทางด้านศิลปะและวัฒนธรรมที่มีคุณภาพ สอดคล้องกับความต้องการของท้องถิ่นและสังคม
๒. มีการอนุรักษ์ ฟื้นฟู พัฒนา ส่งเสริมและเผยแพร่ศิลปะและวัฒนธรรม ภูมิปัญญาชาวบ้าน เพื่อการเรียนรู้ และสร้างสรรค์
๓. มีการส่งเสริมให้เกิดการฟื้นฟู อนุรักษ์สิ่งแวดล้อมธรรมชาติและศิลปกรรมท้องถิ่นของจังหวัดนครสวรรค์
๔. มีระบบบริหารจัดการที่ดีมีคุณภาพได้มาตรฐานตามเกณฑ์คุณภาพการศึกษา ยึดหลักธรรมาภิบาล

กลยุทธ์

๑. หน่วยงานและบุคคลภายนอกได้รับการบริการวิชาการทางด้านศิลปะและวัฒนธรรมที่มีคุณภาพ สอดคล้องกับความต้องการของท้องถิ่นและสังคม

- ๑.๑ มีโครงการบริการวิชาการที่มีคุณภาพในรูปแบบที่หลากหลาย เพื่อตอบสนองความต้องการของท้องถิ่นและสังคม
- ๑.๒ รวบรวมองค์ความรู้จากการบริการวิชาการเพื่อจัดเก็บเป็นฐานข้อมูลความรู้ด้านศิลปะและวัฒนธรรม
- ๑.๓ ส่งเสริม เผยแพร่ผลงานทางวิชาการในระดับชาติหรือนานาชาติ

๒. มีการอนุรักษ์ ฟื้นฟู พัฒนา ส่งเสริมและเผยแพร่ศิลปะและวัฒนธรรม ภูมิปัญญาชาวบ้าน เพื่อการเรียนรู้ และสร้างสรรค์

- ๒.๑ จัดกิจกรรมอย่างต่อเนื่อง อาทิ
 - กิจกรรมวันสำคัญของชาติ ศาสนา พระมหากษัตริย์
 - อนุรักษ์การพูด เขียนและใช้ ภาษาไทยให้ถูกต้อง
 - อนุรักษ์การใช้เลขไทยในทุกโอกาส
 - อนุรักษ์การสวมใส่ชุดผ้าพื้นเมืองสัปดาห์ละ ๑ วัน
- ๒.๒ ส่งเสริมให้หอวัฒนธรรม จังหวัดนครสวรรค์ เป็นแหล่งเรียนรู้ และศูนย์กลางข้อมูลด้านศิลปะและวัฒนธรรม
- ๒.๓ สร้างความร่วมมือกับหน่วยงานภายในและภายนอกในการดำเนินงานด้านศิลปะและวัฒนธรรม และเผยแพร่แลกเปลี่ยนศิลปวัฒนธรรมสู่อาเซียน
- ๒.๔ พัฒนาระบบฐานข้อมูลทางวัฒนธรรมให้มีความทันสมัยสามารถเผยแพร่ในระดับชาติหรือนานาชาติ

๓. มีการส่งเสริมให้เกิดการฟื้นฟู อนุรักษ์สิ่งแวดล้อมธรรมชาติและศิลปกรรมท้องถิ่นของจังหวัดนครสวรรค์

- ๓.๑ ประสานความร่วมมือกับชุมชน องค์กรปกครองส่วนท้องถิ่นในการศึกษา รวบรวมข้อมูลด้านการอนุรักษ์สิ่งแวดล้อมธรรมชาติ
- ๓.๒ ส่งเสริมโครงการในการอนุรักษ์และฟื้นฟูสิ่งแวดล้อมธรรมชาติและศิลปกรรมท้องถิ่นจังหวัดนครสวรรค์

๔. มีระบบบริหารจัดการที่ดีมีคุณภาพได้มาตรฐานตามเกณฑ์คุณภาพการศึกษา ยอดหลักธรรมาภิบาล

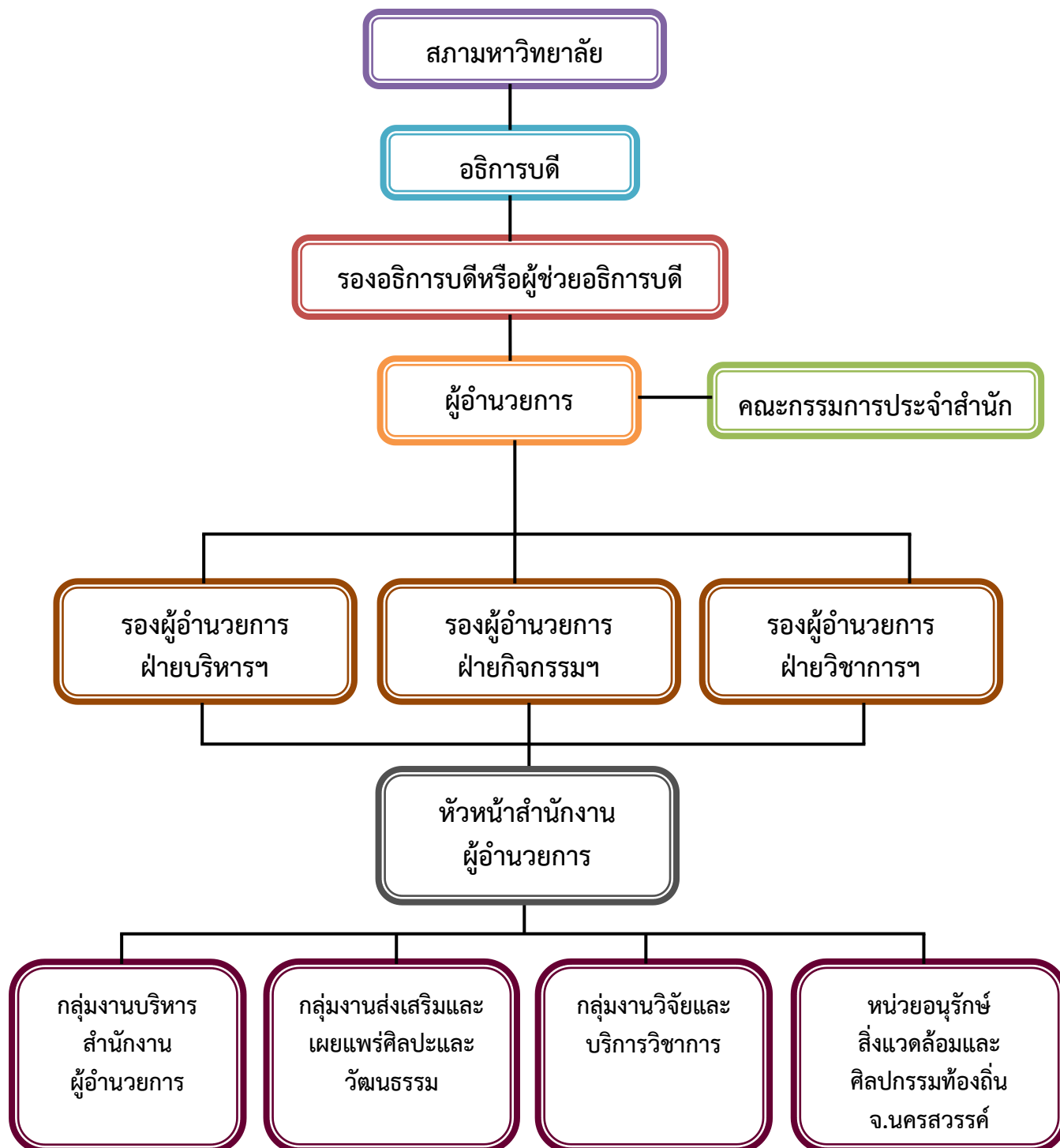
- ๔.๑ สร้างระบบบริหารการจัดการที่ดี
- ๔.๒ ส่งเสริมให้บุคลากรแสวงหาความรู้และนวัตกรรมใหม่ที่เอื้อประโยชน์ต่อการทำงาน เพื่อพัฒนาศักยภาพ

วัตถุประสงค์

๑. เพื่อให้บริการวิชาการที่มีคุณภาพตอบสนองความต้องการของท้องถิ่นและสังคมในด้านศิลปะและวัฒนธรรม
๒. เพื่ออนุรักษ์ ฟื้นฟู พัฒนา ส่งเสริมและเผยแพร่การดำเนินงานด้านศิลปะและวัฒนธรรม และภูมิปัญญาชาวบ้าน
๓. เพื่อส่งเสริมให้เกิดการฟื้นฟู อนุรักษ์สิ่งแวดล้อมธรรมชาติและศิลปกรรมในท้องถิ่นของจังหวัดนครสวรรค์
๔. เพื่อให้การบริหารงานเป็นไปอย่างถูกต้อง รวดเร็ว และมีประสิทธิภาพ

โครงสร้างการบริหารงานสำนักศิลปะและวัฒนธรรม

สำนักศิลปะและวัฒนธรรม มหาวิทยาลัยราชภัฏนครสวรรค์ เป็นหน่วยงาน ตามโครงสร้างการบริหารงานของ มหาวิทยาลัยราชภัฏนครสวรรค์ โดยมีโครงสร้างการบริหารงาน ดังนี้



ข้อมูล บุคลากร และเจ้าหน้าที่ สำนักศิลปะและวัฒนธรรม

สำนักศิลปะและวัฒนธรรม มีผู้บริหารทั้งสิ้น ๖ คน หัวหน้างาน ๑ คน และเจ้าหน้าที่ปฏิบัติงาน ๖ คน รวมทั้งสิ้น ๑๓ คน โดยจำแนกได้ดังนี้

๑. อาจารย์ ชำราชากร (สายวิชาการ)	๑	คน
๒. พนักงานมหาวิทยาลัย (สายวิชาการ)	๕	คน
๓. ชำราชากร (สายสนับสนุน)	๑	คน
๔. พนักงานมหาวิทยาลัย (สายสนับสนุน)	๔	คน
๕. พนักงานราชการ (สายสนับสนุน)	๑	คน
๖. ลูกจ้างชั่วคราว (สายสนับสนุน)	๑	คน

บุคลากรในสำนักศิลปะและวัฒนธรรม

คณะกรรมการบริหาร

๑. อาจารย์ภาสกร วรอาจ	ผู้อำนวยการ
๒. รศ.พรชัชประเวศ อชิโนบุญวัฒน์	รองผู้อำนวยการฝ่ายวิชาการและงานวิจัยทางวัฒนธรรม
๓. อาจารย์ธีรพร พรหมมาศ	รองผู้อำนวยการฝ่ายกิจกรรมส่งเสริมและเผยแพร่ศิลปวัฒนธรรม
๔. อาจารย์ชอุณชิตา นาคภพ	รองผู้อำนวยการฝ่ายบริหารแผนงาน และประกันคุณภาพ
๕. ผศ.ดร.เพียงพิศ ชะโกทอง	ผู้ช่วยผู้อำนวยการ
๖. นางสาวชญกร สาทประสิทธิ์	หัวหน้าสำนักงานผู้อำนวยการ

หัวหน้ากลุ่มงานสำนักศิลปะและวัฒนธรรม

๑. อาจารย์ชอุณชิตา นาคภพ	หัวหน้ากลุ่มงานบริหารสำนักงานผู้อำนวยการ
๒. ผศ.ดร.เพียงพิศ ชะโกทอง	หัวหน้ากลุ่มงานวิจัยและบริการวิชาการ
๓. อาจารย์ทัศนีย์พร วิชาลสุวรรณกร	หัวหน้ากลุ่มงานส่งเสริมและเผยแพร่ศิลปะและวัฒนธรรม
๔. อาจารย์ภาสกร วรอาจ	หัวหน้าหน่วยอนุรักษ์สิ่งแวดล้อมธรรมชาติและศิลปกรรมท้องถิ่น จังหวัดนครสวรรค์

เจ้าหน้าที่ประจำสำนักศิลปะและวัฒนธรรม

๑. นายปริญญา จันเจริญ	นักวิชาการศึกษา
๒. นางสาวศุภรสวรรค์ รอเพ็ชร	นักวิชาการศึกษา
๓. นางช่อลัดดา คันชิต	เจ้าหน้าที่บริหารงานทั่วไป
๔. นางสาวศิรินุช ครุฑทศกะ	นักวิจัย
๕. นางสาวธนัชพร ดั่งสุวรรณ	เจ้าหน้าที่บริหารงานทั่วไป
๖. นางศุภลักษณ์ ใจเยี่ยม	เจ้าหน้าที่บริหารงานทั่วไป

ความเชื่อมโยงระหว่างวิสัยทัศน์ พันธกิจ ประเด็นยุทธศาสตร์
และเป้าประสงค์หลักเชิงยุทธศาสตร์

วิสัยทัศน์มหาวิทยาลัย

มหาวิทยาลัยราชภัฏนครสวรรค์ เป็นสถาบันอุดมศึกษาชั้นนำ เพื่อการพัฒนาท้องถิ่น



วิสัยทัศน์สำนักศิลปะและวัฒนธรรม

เป็นหน่วยงานในการแสวงหาและพัฒนาองค์ความรู้ทางวัฒนธรรมอย่างมีส่วนร่วม เพื่อให้
ได้มาซึ่งอัตลักษณ์ และนำไปสู่การพัฒนาท้องถิ่นอย่างยั่งยืน



ประเด็นยุทธศาสตร์

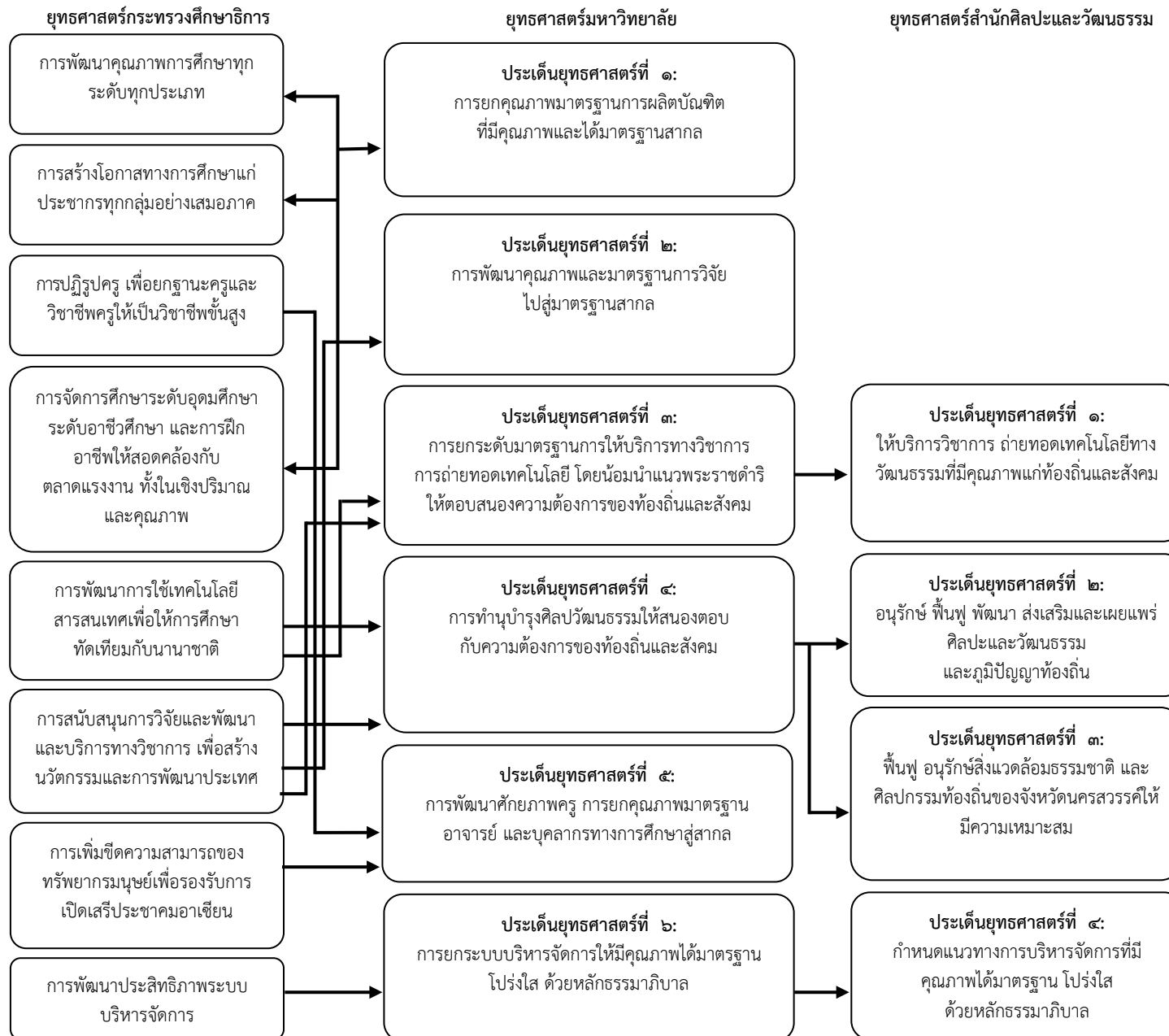
๑. ให้บริการ วิชาการ ถ่ายทอด เทคโนโลยีทาง วัฒนธรรมที่มี คุณภาพแก่ ท้องถิ่นและสังคม	๒. อนุรักษ์ พัฒนา ส่งเสริม และเผยแพร่ ศิลปะและ วัฒนธรรม และ ภูมิปัญญาท้องถิ่น	๓. พัฒนา อนุรักษ์ สิ่งแวดล้อมธรรมชาติและ ศิลปกรรม ท้องถิ่นของจังหวัด นครสวรรค์ให้มีความ เหมาะสม	๔. กำหนดแนวทาง การบริหารจัดการที่ มีคุณภาพได้ มาตรฐาน โปร่งใส ด้วยหลักธรรมาภิ บาล
---	---	--	--



เป้าประสงค์หลักเชิงยุทธศาสตร์

๑. หน่วยงานและ บุคคลภายนอก ได้รับการบริการ วิชาการทางด้าน ศิลปะและ วัฒนธรรมที่มี คุณภาพ สอดคล้องกับ ความต้องการของ ท้องถิ่นและสังคม	๒. มีการอนุรักษ์ พัฒนา ส่งเสริมและ เผยแพร่ศิลปะ และวัฒนธรรม ภูมิปัญญา ชาวบ้าน เพื่อการ เรียนรู้ และ สร้างสรรค์	๓. มีการส่งเสริมให้เกิด การพัฒนา อนุรักษ์ สิ่งแวดล้อมธรรมชาติและ ศิลปกรรมท้องถิ่น ของจังหวัดนครสวรรค์	๔. มีระบบบริหาร จัดการที่ดีมี คุณภาพได้ มาตรฐานตาม เกณฑ์คุณภาพ การศึกษา ยึดหลัก ธรรมาภิบาล
--	---	---	--

แผนภูมิแสดงความเชื่อมโยงระหว่างประเด็นยุทธศาสตร์ ของกระทรวงศึกษาธิการ มหาวิทยาลัย และ ยุทธศาสตร์สำนักศิลปะและวัฒนธรรม



แผนภูมิแสดงความเชื่อมโยงระหว่างประเด็นยุทธศาสตร์กระทรวงศึกษาธิการ กับประเด็นยุทธศาสตร์ เป้าประสงค์ และกลยุทธ์ของมหาวิทยาลัยราชภัฏนครสวรรค์

ยุทธศาสตร์กระทรวงศึกษาธิการ

- การพัฒนาคุณภาพการศึกษาทุกระดับทุกประเภท
- การสร้างโอกาสทางการศึกษาแก่ประชากรทุกกลุ่มอย่างเสมอภาค
- การปฏิรูปครู เพื่อยกฐานะครูและวิชาชีพครูให้เป็นวิชาชีพชั้นสูง
- การจัดการศึกษาระดับอุดมศึกษาระดับอาชีวศึกษา และการฝึกอาชีพให้สอดคล้องกับตลาดแรงงาน ทั้งในเชิงปริมาณและคุณภาพ
- การพัฒนาการใช้เทคโนโลยีสารสนเทศเพื่อให้เกิดการศึกษาที่เทียบทันนานาชาติ
- การสนับสนุนการวิจัยและพัฒนาและบริการทางวิชาการ เพื่อสร้างนวัตกรรมและการพัฒนาประเทศ
- การเพิ่มขีดความสามารถของทรัพยากรมนุษย์เพื่อรองรับการเปิดเสรีประชาคมอาเซียน
- การพัฒนาประสิทธิภาพระบบบริหารจัดการ

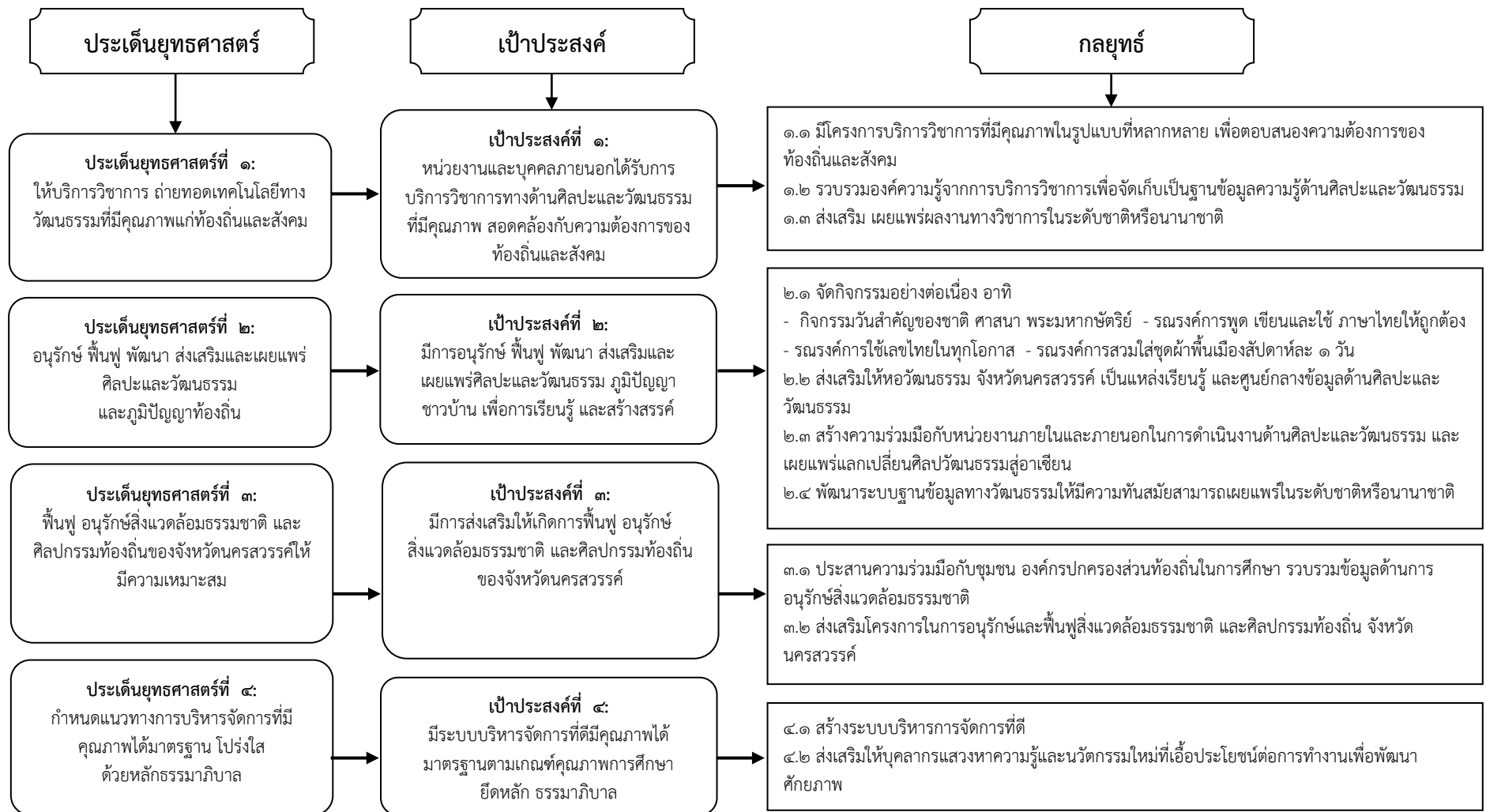
ยุทธศาสตร์มหาวิทยาลัย

- ประเด็นยุทธศาสตร์ที่ ๑:** การยกคุณภาพมาตรฐานการผลิตบัณฑิตที่มีคุณภาพ และได้มาตรฐานสากล
- ประเด็นยุทธศาสตร์ที่ ๒:** การพัฒนาคุณภาพและมาตรฐานการวิจัยไปสู่มาตรฐานสากล
- ประเด็นยุทธศาสตร์ที่ ๓:** การยกระดับมาตรฐานการให้บริการทางวิชาการ การถ่ายทอดเทคโนโลยี โดยน้อมนำแนวพระราชดำริให้ตอบสนองความต้องการของท้องถิ่นและสังคม
- ประเด็นยุทธศาสตร์ที่ ๔:** การทำนุบำรุงศิลปวัฒนธรรมให้สนองตอบกับความต้องการของท้องถิ่นและสังคม
- ประเด็นยุทธศาสตร์ที่ ๕:** การพัฒนาศักยภาพครู การยกคุณภาพมาตรฐานอาจารย์ และบุคลากรทางการศึกษาสู่สากล
- ประเด็นยุทธศาสตร์ที่ ๖:** การยกระดับบริหารจัดการให้มีคุณภาพได้มาตรฐาน โปร่งใส ด้วยหลักธรรมาภิบาล

- เป้าประสงค์ที่ ๑ :** บัณฑิตมีความรู้คู่คุณธรรมทักษะทางปัญญาการสื่อสารและการใช้เทคโนโลยีสารสนเทศ
- เป้าประสงค์ที่ ๒ :** บัณฑิตมีความรู้คู่คุณธรรมทักษะทางปัญญาการสื่อสารและการใช้เทคโนโลยีสารสนเทศ
- เป้าประสงค์ที่ ๓ :** สร้างความสามารถในการวิจัยและสร้างสรรค์นวัตกรรมให้แก่อาจารย์ บุคลากรและนักศึกษา
- เป้าประสงค์ที่ ๔ :** วิจัยสร้างองค์ความรู้และนวัตกรรมสู่การตีพิมพ์ในระดับชาติและนานาชาติเพื่อการต่อยอดแก้ปัญหาท้องถิ่น
- เป้าประสงค์ที่ ๕ :** มีระบบการบริหารจัดการเรียนการสอน การวิจัยสู่การพัฒนาองค์ความรู้ ทักษะอาชีพเพื่อให้การบริการวิชาการที่ดี แก่ชุมชนและท้องถิ่น
- เป้าประสงค์ที่ ๖ :** สร้างความร่วมมือในการบริการวิชาการและน้อมนำแนวพระราชดำริให้ตอบสนองความต้องการของท้องถิ่นและสังคม
- เป้าประสงค์ที่ ๗ :** การแลกเปลี่ยนเรียนรู้และสร้างความร่วมมือในการทำนุบำรุงศิลปวัฒนธรรมกับชุมชนและท้องถิ่น
- เป้าประสงค์ที่ ๘ :** ครูและบุคลากรทางการศึกษามีคุณภาพได้มาตรฐาน
- เป้าประสงค์ที่ ๙ :** อาจารย์และบุคลากรได้รับการพัฒนาอย่างต่อเนื่องและเป็นระบบ มีศักยภาพในการจัดการเรียนรู้การวิจัยและการให้บริการทางวิชาการตามมาตรฐานสากล และมีสมรรถนะได้มาตรฐานวิชาชีพตามสายงาน
- เป้าประสงค์ที่ ๑๐ :** มีการปรับปรุงแบบโครงสร้าง และการบริหารจัดการองค์กรให้มีประสิทธิภาพทันต่อการเปลี่ยนแปลงของสังคม
- เป้าประสงค์ที่ ๑๑ :** มีระบบบริหารจัดการที่ดี ได้มาตรฐาน ยึดหลักธรรมาภิบาล

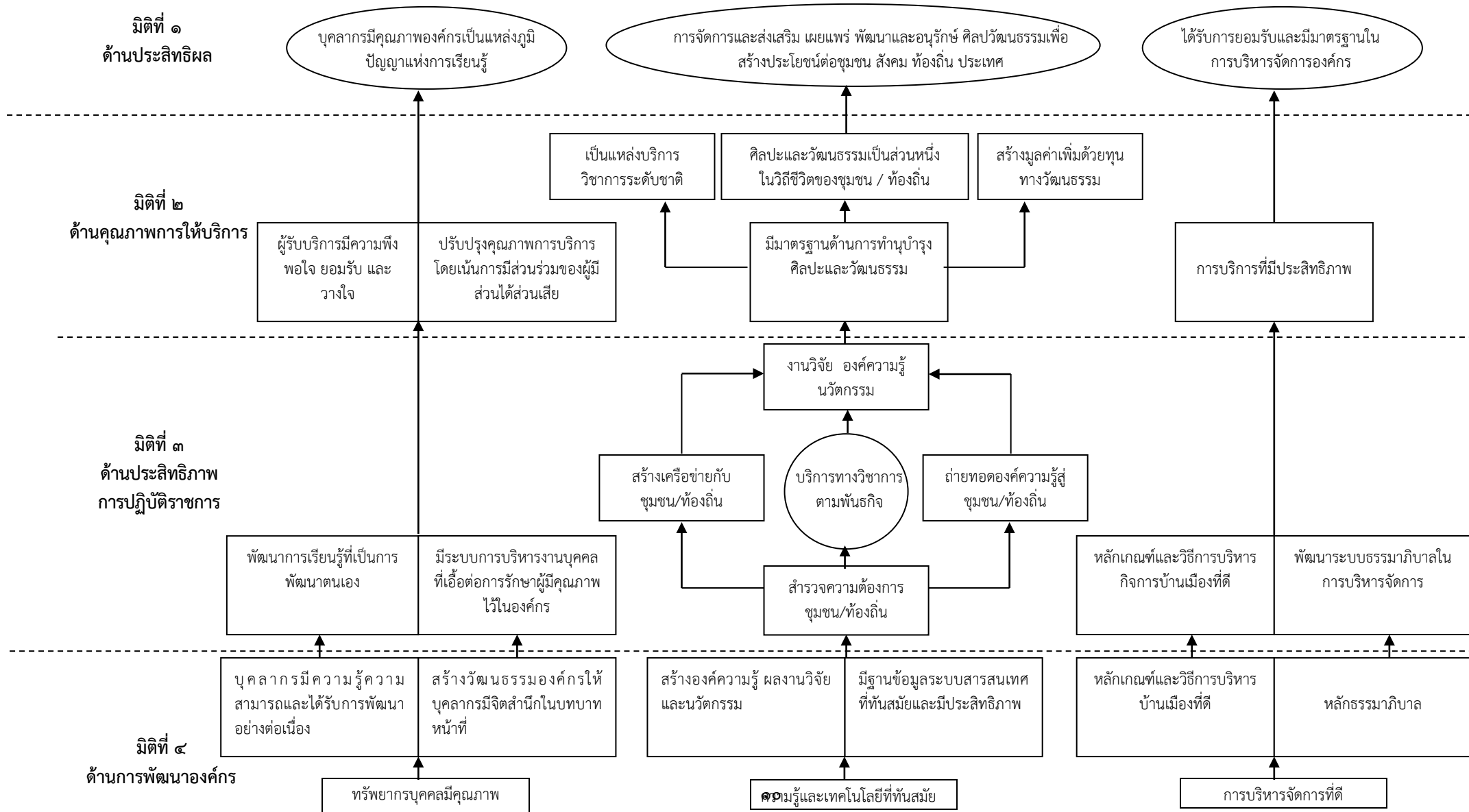
- ๑. สร้างโอกาสทางการศึกษา ที่สอดคล้องกับการพัฒนาประเทศ
 - ๒. พัฒนาหลักสูตรและสื่อการเรียนการสอน เพื่อเพิ่มศักยภาพการเรียนรู้ของผู้เรียน
 - ๓. พัฒนาคณาจารย์การจัดการเรียนการสอนและการฝึกประสบการณ์วิชาชีพที่ได้มาตรฐาน
 - ๔. ยกระดับคุณภาพบัณฑิตให้มีคุณภาพตามกรอบมาตรฐานคุณวุฒิระดับอุดมศึกษา เพื่อมุ่งสู่มาตรฐานสากล
 - ๕. การรับนักศึกษาเข้าเรียน
 - ๖. การจัดทำและพัฒนาหลักสูตรการเรียนการสอน
 - ๗. การพัฒนาภาคีและกระบวนการรับนักศึกษาใหม่
- ๑. สร้างและพัฒนางานวิจัยหรืองานสร้างสรรค์ที่นำไปใช้ประโยชน์ในด้านการเรียนการสอน และถ่ายทอดเทคโนโลยีสู่ท้องถิ่น
 - ๒. การเพิ่มขีดความสามารถด้านการวิจัย
 - ๓. พัฒนางานวิจัยที่สามารถแก้ปัญหา ชี้นำ และตอบสนองการพัฒนาเศรษฐกิจและสังคมของท้องถิ่นและประเทศ และสามารถแข่งขันได้ในระดับชาติและนานาชาติ
 - ๔. พัฒนาระบบและกลไกการเผยแพร่ผลงานวิจัยในระดับชาติและนานาชาติ
- ๑. บริการวิชาการที่ตอบสนองความต้องการของท้องถิ่น และสร้างความเข้มแข็ง เพื่อเพิ่มขีดความสามารถของชุมชน
 - ๒. พัฒนาศูนย์การเรียนรู้และถ่ายทอดความรู้ในด้านต่าง ๆ ที่สอดคล้องกับความต้องการของท้องถิ่น
 - ๓. ส่งเสริมและสืบสานการเรียนรู้ตามแนวพระราชดำริ
- ๑. ส่งเสริมทำนุบำรุงศิลปะและวัฒนธรรมท้องถิ่นเพื่อเป็นทุนทางสังคม และสร้างองค์ความรู้ทางวัฒนธรรมสู่นานาชาติ
 - ๒. ส่งเสริมการเผยแพร่ประชาสัมพันธ์ข้อมูล องค์ความรู้ด้านศิลปวัฒนธรรมและภูมิปัญญาท้องถิ่น ตลอดจนวัตถุประสงค์ทางโบราณคดีในท้องถิ่นในรูปแบบดิจิทัล
 - ๓. พันธุ์และอนุรักษ์สิ่งแวดล้อม ศิลปกรรม ภูมิปัญญาท้องถิ่น ตลอดจนอนุรักษ์ทรัพยากรธรรมชาติและ สิ่งแวดล้อมท้องถิ่น
 - ๔. บริหารจัดการอวัฒนธรรมจังหวัดนครสวรรค์ เพื่อเป็นแหล่งเรียนรู้ด้านศิลปะและวัฒนธรรม
- ๑. ปรับกระบวนการพัฒนาครูและ บุคลากรทางการศึกษา ให้สอดคล้องกับการปฏิรูปการศึกษา และการเป็นประชาคมอาเซียน
 - ๒. เพิ่มประสิทธิภาพเครือข่ายการผลิตพัฒนาครูและบุคลากรทางการศึกษา
 - ๓. เพิ่มประสิทธิภาพมาตรฐานอาจารย์และบุคลากรสู่สากล
 - ๔. พัฒนาอาจารย์ให้เป็นอาจารย์มืออาชีพ
 - ๕. พัฒนาบุคลากรสายสนับสนุนให้มีสมรรถนะสูงขึ้น
- ๑. บริหารจัดการเชิงรุก อย่างมีธรรมาภิบาล เพื่อความเป็นผู้นำด้านอุดมศึกษาและสามารถแข่งขันในระดับชาติและในระดับอาเซียน
 - ๒. การพัฒนาประสิทธิภาพระบบเทคโนโลยีสารสนเทศและการสื่อสาร สู่การเป็น SMART City
 - ๓. สร้างความเชื่อมั่นในการประกันคุณภาพของมหาวิทยาลัย
 - ๔. จัดการทรัพยากรฮิลินและทรัพยากรของมหาวิทยาลัยเพื่อสร้างรายได้ที่สามารถพึ่งพาตนเองได้
 - ๕. ปรับปรุงและพัฒนาในการเปลี่ยนสถานะจากมหาวิทยาลัยของรัฐ เป็นมหาวิทยาลัยในกำกับของรัฐ
 - ๖. Green University มหาวิทยาลัยเป็นมหาวิทยาลัยสีเขียวเป็น “อุทยานแห่งการเรียนรู้” มีสภาพแวดล้อมที่เอื้อต่อการส่งเสริมการเรียนรู้
 - ๗. Thailand ๔.๐
 - ๘. ทิศทางและการบริหารจัดการศูนย์การศึกษาย่านมัทรี

แผนภูมิแสดงความเชื่อมโยงระหว่างประเด็นยุทธศาสตร์ เป้าประสงค์ และกลยุทธ์ของสำนักศิลปะและวัฒนธรรม



แผนที่ยุทธศาสตร์ สำนักศิลปะและวัฒนธรรม มหาวิทยาลัยราชภัฏนครสวรรค์

วิสัยทัศน์ : เป็นหน่วยงานในการแสวงหาและพัฒนาองค์ความรู้ทางวัฒนธรรมอย่างมีส่วนร่วม เพื่อให้ได้มาซึ่งอัตลักษณ์ และนำไปสู่การพัฒนาท้องถิ่นอย่างยั่งยืน



ความเชื่อมโยงยุทธศาสตร์ของมหาวิทยาลัยราชภัฏนครสวรรค์กับประเด็นยุทธศาสตร์ เป้าประสงค์ กลยุทธ์ และตัวชี้วัด
ของสำนักศิลปะและวัฒนธรรม มหาวิทยาลัยราชภัฏนครสวรรค์

ยุทธศาสตร์มหาวิทยาลัยราชภัฏนครสวรรค์	ประเด็นยุทธศาสตร์สำนัก	เป้าประสงค์	ตัวชี้วัด	เป้าหมาย	กลยุทธ์
๓. บริการวิชาการ ถ่ายทอดนวัตกรรมและเทคโนโลยี และสืบสานโครงการอันเนื่องมาจากพระราชดำริ	๑. ให้บริการวิชาการ ถ่ายทอดเทคโนโลยี ทางวัฒนธรรมที่มีคุณภาพแก่ท้องถิ่น และสังคม	๑. หน่วยงานและบุคคลภายนอกได้รับการบริการวิชาการ ทางด้านศิลปะและวัฒนธรรมที่มีคุณภาพ สอดคล้องกับความต้องการของท้องถิ่น และสังคม	๑. จำนวนโครงการ/กิจกรรมบริการวิชาการ ให้แก่ท้องถิ่นและสังคม ๒. ร้อยละความสำเร็จในการดำเนินกิจกรรม/โครงการตามวัตถุประสงค์ ๓. จำนวนผลงานทางวิชาการ/งานสร้างสรรค์ ที่ได้รับการตีพิมพ์/เผยแพร่	๔ โครงการ ร้อยละ ๘๕ ๒ เรื่อง	๑.๑ มีโครงการบริการวิชาการที่มีคุณภาพในรูปแบบที่หลากหลาย เพื่อตอบสนองความต้องการของท้องถิ่นและสังคม ๑.๒ รวบรวมองค์ความรู้จากการบริการวิชาการเพื่อจัดเก็บเป็นฐานข้อมูลความรู้ด้านศิลปะและวัฒนธรรม ๑.๓ ส่งเสริม เผยแพร่ผลงานทางวิชาการ/งานสร้างสรรค์ในระดับชาติหรือนานาชาติ

ยุทธศาสตร์มหาวิทยาลัย ราชภัฏนครสวรรค์	ประเด็นยุทธศาสตร์ สำนัก	เป้าประสงค์	ตัวชี้วัด	เป้าหมาย	กลยุทธ์
๔. ทำนุบำรุงศิลปะและ วัฒนธรรม ภูมิปัญญา ของท้องถิ่น และสร้าง องค์ความรู้ทาง วัฒนธรรมสู่นานาชาติ	๒. อนุรักษ์ ฟื้นฟู พัฒนา ส่งเสริมและ เผยแพร่ศิลปะและ วัฒนธรรม และภูมิ ปัญญาท้องถิ่น	๒. มีการอนุรักษ์ ฟื้นฟู พัฒนา ส่งเสริมและ เผยแพร่ศิลปะและ วัฒนธรรม ภูมิ ปัญญาชาวบ้าน เพื่อ การเรียนรู้ และ สร้างสรรค์	๑. จำนวนโครงการ/ กิจกรรมด้านการ ทำนุบำรุงศิลปะและ วัฒนธรรม ๒. จำนวนโครงการ/ กิจกรรมหอ วัฒนธรรม จังหวัด นครสวรรค์ ๓. ร้อยละความสำเร็จ ในการดำเนิน กิจกรรม/โครงการ ตามวัตถุประสงค์ ๔. จำนวนเครือข่าย ความร่วมมือกับ หน่วยงานภายใน และภายนอก	๕ โครงการ ๒ โครงการ ร้อยละ ๘๕ ๓ แห่ง	๒.๑ จัดกิจกรรมอย่างต่อเนื่อง อาทิ - กิจกรรมวันสำคัญของชาติ ศาสนา พระมหากษัตริย์ - รณรงค์การพูด เขียนและใช้ ภาษาไทยให้ถูกต้อง - รณรงค์การใช้เลขไทยในทุกโอกาส - รณรงค์การสวมใส่ชุดผ้าพื้นเมือง สัปดาห์ละ ๑ วัน ๒.๒ ส่งเสริมให้หอวัฒนธรรม จังหวัด นครสวรรค์ เป็นแหล่งเรียนรู้ และ ศูนย์กลางข้อมูลด้านศิลปะและ วัฒนธรรม ๒.๓ สร้างความร่วมมือกับหน่วยงาน ภายในและภายนอกในการ ดำเนินงานด้านศิลปะและวัฒนธรรม และเผยแพร่แลกเปลี่ยน ศิลปวัฒนธรรมสู่อาเซียน ๒.๔ พัฒนาระบบฐานข้อมูลทาง วัฒนธรรมให้มีความทันสมัยสามารถ เผยแพร่ในระดับชาติหรือนานาชาติ

ยุทธศาสตร์มหาวิทยาลัย ราชภัฏนครสวรรค์	ประเด็นยุทธศาสตร์ สำนัก	เป้าประสงค์	ตัวชี้วัด	เป้าหมาย	กลยุทธ์
๔. ทำนุบำรุงศิลปะและ วัฒนธรรม ภูมิ ปัญญาของท้องถิ่น และสร้างองค์ ความรู้ทาง วัฒนธรรมสู่ นานาชาติ	๓. พัฒนาอนุรักษ์ สิ่งแวดล้อม ธรรมชาติและ ศิลปกรรมท้องถิ่น ของจังหวัด นครสวรรค์ให้มี ความเหมาะสม	๓. มีการส่งเสริมให้เกิด การพัฒนาอนุรักษ์ สิ่งแวดล้อม ธรรมชาติและ ศิลปกรรมท้องถิ่น ของจังหวัด นครสวรรค์	๑. จำนวนโครงการ/ กิจกรรมในการอนุรักษ์ และฟื้นฟูสิ่งแวดล้อม ธรรมชาติและศิลปกรรม ท้องถิ่น ๒. ร้อยละความสำเร็จใน การดำเนินกิจกรรม/ โครงการตาม วัตถุประสงค์	๒ โครงการ ร้อยละ ๘๕	๓.๑ ประสานความร่วมมือกับชุมชน องค์กรปกครองส่วนท้องถิ่นใน การศึกษา รวบรวมข้อมูลด้าน การอนุรักษ์สิ่งแวดล้อม ธรรมชาติ ๓.๒ ส่งเสริมโครงการในการอนุรักษ์ และฟื้นฟูสิ่งแวดล้อมธรรมชาติและ ศิลปกรรมท้องถิ่น จังหวัด นครสวรรค์

ยุทธศาสตร์มหาวิทยาลัย ราชภัฏนครสวรรค์	ประเด็นยุทธศาสตร์สำนัก	เป้าประสงค์	ตัวชี้วัด	เป้าหมาย	กลยุทธ์
๖. พัฒนาระบบ คุณภาพและ มาตรฐานการ บริหารจัดการ มหาวิทยาลัยตาม เกณฑ์คุณภาพ การศึกษา มุ่งสู่ความ เป็นเลิศและเป็น องค์กรแห่งความสุข	๔. กำหนดแนวทางการ บริหารจัดการที่มี คุณภาพได้มาตรฐาน โปร่งใส ด้วยหลักธรร มาภิบาล	๔. มีระบบบริหาร จัดการที่ดีมี คุณภาพได้ มาตรฐานตาม เกณฑ์คุณภาพ การศึกษา ยึดหลัก ธรรมาภิบาล	๑. ร้อยละความสำเร็จของการ ดำเนินงานตามแผน ๒. ร้อยละความสำเร็จของการ เบิกจ่ายเงินงบประมาณ ตามแผน ๓. ร้อยละของบุคลากรที่ได้รับ การพัฒนา (อบรม ประชุม สัมมนา ศึกษาดูงาน)	ร้อยละ ๘๕ ร้อยละ ๘๕ ร้อยละ ๘๕	๔.๑ สร้างระบบบริหารการ จัดการที่ดี ๔.๒ ส่งเสริมให้บุคลากร แสวงหาความรู้และ นวัตกรรมใหม่ที่เอื้อ ประโยชน์ต่อการทำงาน เพื่อพัฒนาศักยภาพ

งบประมาณรายจ่าย งบประมาณแผ่นดิน และงบประมาณรายได้

ในปีงบประมาณ พ.ศ. ๒๕๖๑ สำนักศิลปะและวัฒนธรรมได้รับงบประมาณ เพื่อดำเนินงานตามแผนปฏิบัติการรวมทั้งสิ้น ๔,๑๑๕,๕๐๐ บาท แยกออกเป็น งบประมาณแผ่นดิน ๒,๙๐๐,๕๐๐ บาท งบประมาณรายได้ ๑,๑๔๐,๐๐๐ บาท ได้รับงบประมาณสนับสนุนจากหน่วยงานภายนอก ๑ หน่วยงาน คือ ๑.งบประมาณหน่วยอนุรักษ์สิ่งแวดล้อมธรรมชาติและศิลปกรรมท้องถิ่น จากสำนักนโยบายและแผนทรัพยากรธรรมชาติและสิ่งแวดล้อม จำนวน ๗๕,๐๐๐ บาท โดยได้จัดสรรงบประมาณรายจ่ายตามโครงการที่ได้รับอนุมัติของหน่วยงานระดับสำนัก และเทียบเท่า ให้สอดคล้องกับตัวชี้วัด ประเด็นยุทธศาสตร์และเป้าประสงค์เชิงยุทธศาสตร์ของมหาวิทยาลัย

๑. ยุทธศาสตร์การจัดสรรงบประมาณรายจ่าย ประจำปีงบประมาณ พ.ศ. ๒๕๖๑

- (๑) จัดสรรงบประมาณแบบมุ่งเน้นผลงานตามยุทธศาสตร์และแนวทางการจัดสรรของสำนักงบประมาณ
- (๒) จัดสรรงบประมาณให้สอดคล้องกับตัวชี้วัดตามประเด็นยุทธศาสตร์ในแผนปฏิบัติการประจำปีและสถานการณ์ที่เปลี่ยนแปลง
- (๓) การจัดทำโครงการของแต่ละหน่วยงานให้มีการวิเคราะห์และวางแผนรายละเอียดแผนดำเนินโครงการ โดยให้ครอบคลุมขอบเขตของโครงการ ขั้นตอนการดำเนินงาน ผลผลิต ผลลัพธ์ ผลกระทบของโครงการ ความคุ้มค่าของโครงการ ความพร้อมในการดำเนินโครงการและความเสี่ยงของโครงการ
- (๔) การวางแผนและบริหารโครงการแต่ละหน่วยงาน ให้ดำเนินตามขั้นตอน ดังนี้
 - ขั้นตอนที่ ๑ ทบทวน/ตรวจสอบผลการดำเนินโครงการที่ผ่านมา
 - ขั้นตอนที่ ๒ ริเริ่มโครงการใหม่และวิเคราะห์เบื้องต้น
 - ขั้นตอนที่ ๓ วิเคราะห์และวางแผนรายละเอียดโครงการ
 - ขั้นตอนที่ ๔ วิเคราะห์และจัดทำคำของบประมาณ
 - ขั้นตอนที่ ๕ ติดตามความก้าวหน้าของการดำเนินโครงการ
 - ขั้นตอนที่ ๖ ประเมินผลการใช้งานและการติดตาม / ปรับปรุง / แก้ไข

๒. งบประมาณรายจ่าย ประจำปีงบประมาณ พ.ศ. ๒๕๖๑

รายการ	งบประมาณแผ่นดิน	งบประมาณรายได้	งบประมาณภายนอก	รวม
งบประมาณสำนักศิลปะและวัฒนธรรม	๑,๓๓๐,๐๐๐	๑,๐๕๔,๕๐๐	๐	๒,๓๘๔,๕๐๐
๑. โครงการวิจัยทางวัฒนธรรม เพื่อค้นหาอัตลักษณ์ ตามยุทธศาสตร์ สำนักศิลปะและวัฒนธรรม	๐	๑๐๐,๐๐๐	๐	๑๐๐,๐๐๐
๒. โครงการบริการวิชาการด้านศิลปะและวัฒนธรรม	๙๖,๒๐๐	๐	๐	๙๖,๒๐๐
๓. โครงการจัดกิจกรรมสำนักศิลปะและวัฒนธรรม และหอวัฒนธรรม จังหวัดนครสวรรค์	๔๖๗,๓๐๐	๒๔๙,๐๐๐	๐	๗๑๖,๓๐๐
๔. โครงการจัดหาครุภัณฑ์ สำนักศิลปะและวัฒนธรรม และหอวัฒนธรรม จังหวัดนครสวรรค์	๐	๑๖๐,๐๐๐	๐	๑๖๐,๐๐๐
๕. โครงการทำนุบำรุงศิลปะและวัฒนธรรม	๑๘๙,๕๐๐	๐	๐	๑๘๙,๕๐๐
๖. โครงการทำนุบำรุงศิลปะและวัฒนธรรม	๓๑๐,๕๐๐	๔๒,๑๐๐	๐	๓๕๒,๖๐๐
๗. โครงการพัฒนาศักยภาพบุคลากรสำนักศิลปะและวัฒนธรรม	๒๓๖,๕๐๐	๐	๐	๒๓๖,๐๐๐
๘. โครงการประกันคุณภาพการศึกษา สำนักศิลปะและวัฒนธรรม	๓๐,๐๐๐	๐	๐	๓๐,๐๐๐
๙. โครงการจัดจ้างพนักงานฯ และลูกจ้างชั่วคราว สำนักศิลปะและวัฒนธรรม	๐	๔๙๔,๕๐๐	๐	๔๙๔,๕๐๐
๑๐. ค่าประกันสังคมลูกจ้างชั่วคราว สำนักศิลปะและวัฒนธรรม	๐	๙,๐๐๐	๐	๙,๐๐๐
งบประมาณหน่วยอนุรักษ์สิ่งแวดล้อมธรรมชาติ และศิลปกรรมท้องถิ่น จากสำนักนโยบายและแผนทรัพยากรธรรมชาติและสิ่งแวดล้อม	๐	๐	๗๕,๐๐๐	๗๕,๐๐๐
๑. โครงการอนุรักษ์ฟื้นฟูสิ่งแวดล้อมธรรมชาติและศิลปกรรมท้องถิ่น จังหวัดนครสวรรค์	๐	๐	๗๕,๐๐๐	๗๕,๐๐๐
รวมทั้งหมด	๑,๓๓๐,๐๐๐	๑,๐๕๔,๕๐๐	๗๕,๐๐๐	๒,๔๕๙,๕๐๐

งบประมาณจำแนกตามไตรมาส

โครงการ/กิจกรรม	ไตรมาสที่ ๑ (๑ ต.ค. ๖๐ - ๓๐ ธ.ค. ๖๐)	ไตรมาสที่ ๒ (๑ ม.ค. ๖๑ - ๓๐ มี.ค. ๖๑)	ไตรมาสที่ ๓ (๑ เม.ย. ๖๑ - ๓๐ มิ.ย. ๖๑)	ไตรมาสที่ ๔ (๑ ก.ค. ๖๑ - ๓๐ ก.ย. ๖๑)	รวมทั้งสิ้น
๑. โครงการวิจัยทางวัฒนธรรม เพื่อค้นหาอัตลักษณ์ ตาม ยุทธศาสตร์สำนักศิลปะและ วัฒนธรรม	๕๐,๐๐๐	๐	๕๐,๐๐๐	๐	๑๐๐,๐๐๐
๒. โครงการบริการวิชาการด้าน ศิลปะและวัฒนธรรม	๐	๔๘,๑๐๐	๔๘,๑๐๐	๐	๙๖,๒๐๐
๓. โครงการจัดกิจกรรมสำนัก ศิลปะและวัฒนธรรม และหอ วัฒนธรรม จังหวัดนครสวรรค์ (แผ่นดิน)	๔๕,๐๐๐	๑๘๐,๕๐๐	๑๖๑,๘๐๐	๘๐,๐๐๐	๔๖๗,๓๐๐
๓. โครงการจัดกิจกรรมสำนัก ศิลปะและวัฒนธรรม และหอ วัฒนธรรม จังหวัดนครสวรรค์ (รายได้)	๙๙,๐๐๐	๑๕๐,๐๐๐	๐	๐	๒๔๙,๐๐๐
๔. โครงการจัดหาครุภัณฑ์ สำนัก ศิลปะและวัฒนธรรม และหอ วัฒนธรรมจังหวัดนครสวรรค์	๑๖๐,๐๐๐	๐	๐	๐	๑๖๐,๐๐๐
๕. โครงการทำนุบำรุงศิลปะและ วัฒนธรรม	๕๐,๐๐๐	๒๐,๐๐๐	๒๑,๐๐๐	๙๘,๕๐๐	๑๘๙,๕๐๐
๖. โครงการทำนุบำรุงศิลปะและ วัฒนธรรม	๖๖,๐๐๐	๑๑๒,๙๐๐	๑๑๒,๙๐๐	๑๘,๗๐๐	๓๑๐,๕๐๐
๖. โครงการทำนุบำรุงศิลปะและ วัฒนธรรม	๐	๒๘,๔๐๐	๐	๑๓,๗๐๐	๔๒,๑๐๐

โครงการ/กิจกรรม	ไตรมาสที่ ๑ (๑ ต.ค. ๖๐ - ๓๐ ธ.ค. ๖๐)	ไตรมาสที่ ๒ (๑ ม.ค. ๖๑ - ๓๐ มี.ค. ๖๑)	ไตรมาสที่ ๓ (๑ เม.ย. ๖๑ - ๓๐ มิ.ย. ๖๑)	ไตรมาสที่ ๔ (๑ ก.ค. ๖๑ - ๓๐ ก.ย. ๖๑)	รวมทั้งสิ้น
๗. โครงการพัฒนาศักยภาพบุคลากรสำนักศิลปะและวัฒนธรรม	๑๐๐,๐๐๐	๔๕,๕๐๐	๔๕,๕๐๐	๔๕,๕๐๐	๒๓๖,๕๐๐
๘. โครงการประกันคุณภาพการศึกษา สำนักศิลปะและวัฒนธรรม	๐	๐	๒๕,๐๐๐	๕,๐๐๐	๓๐,๐๐๐
๙. โครงการจัดจ้างพนักงานฯ และลูกจ้างชั่วคราว สำนักศิลปะและวัฒนธรรม	๑๒๒,๕๕๐	๑๒๒,๕๕๐	๑๒๔,๖๕๐	๑๒๔,๖๕๐	๔๙๔,๔๐๐
๑๐. ค่าประกันสังคมลูกจ้างชั่วคราว สำนักศิลปะและวัฒนธรรม	๒,๒๕๐	๒,๒๕๐	๒,๒๕๐	๒,๒๕๐	๙,๐๐๐
๑๑. โครงการอนุรักษ์ฟื้นฟูสิ่งแวดล้อมธรรมชาติ และศิลปกรรมท้องถิ่น จังหวัดนครสวรรค์	๕,๐๐๐	๒๐,๐๐๐	๓๐,๐๐๐	๒๐,๐๐๐	๗๕,๐๐๐
รวมทั้งสิ้น	๖๙๙,๘๐๐	๓๓๐,๒๐๐	๖๒๑,๒๐๐	๔๐๘,๓๐๐	๒,๐๕๙,๕๐๐

งบประมาณจำแนกตามประเด็นยุทธศาสตร์

โครงการ/กิจกรรม	งบประมาณแผ่นดิน	งบประมาณรายได้	งบประมาณภายนอก	รวม
ประเด็นยุทธศาสตร์ที่ ๑ ให้บริการวิชาการ ถ่ายทอดเทคโนโลยีทางวัฒนธรรมที่มีคุณภาพแก่ท้องถิ่นและสังคม				
๑. โครงการวิจัยทางวัฒนธรรม เพื่อค้นหาอัตลักษณ์ ตามยุทธศาสตร์ สำนักศิลปะและวัฒนธรรม	๐	๑๐๐,๐๐๐	๐	๑๐๐,๐๐๐
๒. โครงการบริการวิชาการด้านศิลปะและวัฒนธรรม	๙๖,๒๐๐	๐	๐	๙๖,๒๐๐
ประเด็นยุทธศาสตร์ที่ ๒ อนุรักษ์ พัฒนา ส่งเสริมและเผยแพร่ศิลปะและวัฒนธรรม และภูมิปัญญาท้องถิ่น				
๓. โครงการจัดกิจกรรมสำนักศิลปะและวัฒนธรรม และหอวัฒนธรรม จังหวัดนครสวรรค์	๔๖๗,๓๐๐	๒๔๙,๐๐๐	๐	๗๑๖,๓๐๐
๔. โครงการทำนุบำรุงศิลปะและวัฒนธรรม	๑๘๙,๕๐๐	๐	๐	๑๘๙,๕๐๐
๕. โครงการทำนุบำรุงศิลปะและวัฒนธรรม	๓๑๐,๕๐๐	๔๒,๑๐๐	๐	๓๕๒,๖๐๐
ประเด็นยุทธศาสตร์ที่ ๓ พัฒนา อนุรักษ์สิ่งแวดล้อมธรรมชาติและศิลปกรรมท้องถิ่นของจังหวัดนครสวรรค์ให้มีความเหมาะสม				
๖. โครงการอนุรักษ์ พัฒนาสิ่งแวดล้อมธรรมชาติและศิลปกรรมท้องถิ่น จังหวัดนครสวรรค์	๐	๐	๗๕,๐๐๐	๗๕,๐๐๐
ประเด็นยุทธศาสตร์ที่ ๔ กำหนดแนวทางการบริหารจัดการที่มีคุณภาพได้มาตรฐาน โปร่งใส ด้วยหลักธรรมาภิบาล				
๗. โครงการจัดหาครุภัณฑ์ สำนักศิลปะและวัฒนธรรม และหอวัฒนธรรมจังหวัดนครสวรรค์	๐	๑๖๐,๐๐๐	๐	๑๖๐,๐๐๐
๘. โครงการพัฒนาศักยภาพบุคลากรสำนักศิลปะและวัฒนธรรม	๒๓๖,๕๐๐	๐	๐	๒๓๖,๕๐๐
๙. โครงการประกันคุณภาพการศึกษา สำนักศิลปะและวัฒนธรรม	๓๐,๐๐๐	๐	๐	๓๐,๐๐๐
๑๐. โครงการจัดจ้างพนักงานฯ และลูกจ้างชั่วคราว สำนักศิลปะและวัฒนธรรม	๐	๔๙๔,๔๐๐	๐	๔๙๔,๔๐๐
๑๑. ค่าประกันสังคมลูกจ้างชั่วคราว สำนักศิลปะและวัฒนธรรม	๐	๙,๐๐๐	๐	๙,๐๐๐
รวมทั้งสิ้น	๑,๓๓๐,๐๐๐	๑,๐๕๔,๕๐๐	๗๕,๐๐๐	๒,๔๕๙,๕๐๐

๓. ประเด็นยุทธศาสตร์ เป้าประสงค์ ตัวชี้วัด โครงการ และงบประมาณ

ประเด็นยุทธศาสตร์ที่ ๑ ให้บริการวิชาการ ถ่ายทอดเทคโนโลยีทางวัฒนธรรมที่มีคุณภาพแก่ท้องถิ่นและสังคม	
เป้าประสงค์ ๑ หน่วยงานและบุคคลภายนอกได้รับการบริการวิชาการทางด้านศิลปะและวัฒนธรรมที่มีคุณภาพ สอดคล้องกับความต้องการของท้องถิ่นและสังคม	
กลยุทธ์ที่ ๑.๑	มีโครงการบริการวิชาการที่มีคุณภาพในรูปแบบที่หลากหลาย เพื่อตอบสนองความต้องการของท้องถิ่นและสังคม
กลยุทธ์ที่ ๑.๒	รวบรวมองค์ความรู้จากการบริการวิชาการเพื่อจัดเก็บเป็นฐานข้อมูลความรู้ด้านศิลปะและวัฒนธรรม
กลยุทธ์ที่ ๑.๓	ส่งเสริม เผยแพร่ผลงานทางวิชาการ/งานสร้างสรรค์ในระดับชาติหรือนานาชาติ

ตัวชี้วัด/ ค่าเป้าหมาย	
ตัวชี้วัด	เป้าหมาย ๖๑
๑. จำนวนโครงการ/กิจกรรมบริการวิชาการให้แก่ท้องถิ่นและสังคม	๔ โครงการ
๒. ร้อยละความสำเร็จในการดำเนินกิจกรรม/โครงการตามวัตถุประสงค์/เป้าหมาย	ร้อยละ ๘๕
๓. จำนวนผลงานทางวิชาการ/งานสร้างสรรค์ที่ได้รับการตีพิมพ์/เผยแพร่	๒ เรื่อง

โครงการ / กิจกรรม	ตัวชี้วัด	ระยะเวลา	ผู้รับผิดชอบ	งบประมาณแผ่นดิน	งบรายได้	งบประมาณภายนอก	รวม
๑. โครงการวิจัยทางวัฒนธรรม เพื่อค้นหาอัตลักษณ์ตามยุทธศาสตร์สำนักศิลปะและวัฒนธรรม	๑,๒,๓	ต.ค.๖๐ – ก.ย.๖๑	สำนักศิลปะและวัฒนธรรม	๐	๑๐๐,๐๐๐	๐	๑๐๐,๐๐๐
๒. โครงการบริการวิชาการด้านศิลปะและวัฒนธรรม	๑,๒,๓	ต.ค.๖๐ – ก.ย.๖๑	สำนักศิลปะและวัฒนธรรม	๙๖,๒๐๐	๐	๐	๙๖,๒๐๐
รวมทั้งสิ้น				๙๖,๒๐๐	๑๐๐,๐๐๐	๐	๑๙๖,๒๐๐

ประเด็นยุทธศาสตร์ที่ ๒

อนุรักษ์ ฟื้นฟู พัฒนา ส่งเสริมและเผยแพร่ศิลปะและวัฒนธรรม และภูมิปัญญาท้องถิ่น

เป้าประสงค์ ๒ มีการอนุรักษ์ ฟื้นฟู พัฒนา ส่งเสริมและเผยแพร่ศิลปะและวัฒนธรรม ภูมิปัญญาชาวบ้าน เพื่อการเรียนรู้ และสร้างสรรค์

- กลยุทธ์ที่ ๒.๑ จัดกิจกรรมอย่างต่อเนื่อง อาทิ
- กิจกรรมวันสำคัญของชาติ ศาสนา พระมหากษัตริย์
 - รณรงค์การพูด เขียนและใช้ ภาษาไทยให้ถูกต้อง
 - รณรงค์การใช้เลขไทยในทุกโอกาส
 - รณรงค์การสวมใส่ชุดผ้าพื้นเมืองสัปดาห์ละ ๑ วัน
- กลยุทธ์ที่ ๒.๒ ส่งเสริมให้หอวัฒนธรรม จังหวัดนครสวรรค์ เป็นแหล่งเรียนรู้ และศูนย์กลางข้อมูลด้านศิลปะและวัฒนธรรม
- กลยุทธ์ที่ ๒.๓ สร้างความร่วมมือกับหน่วยงานภายในและภายนอกในการดำเนินงานด้านศิลปะและวัฒนธรรม และเผยแพร่แลกเปลี่ยนศิลปวัฒนธรรมสู่อาเซียน
- กลยุทธ์ที่ ๒.๔ พัฒนาระบบฐานข้อมูลทางวัฒนธรรมให้มีความทันสมัยสามารถเผยแพร่ในระดับชาติหรือนานาชาติ

ตัวชี้วัด/ค่าเป้าหมาย	
ตัวชี้วัด	เป้าหมาย ๖๑
๑. จำนวนโครงการ/กิจกรรมด้านการทำนุบำรุงศิลปะและวัฒนธรรม	๕ โครงการ
๒. จำนวนโครงการ/กิจกรรมหอวัฒนธรรม จังหวัดนครสวรรค์	๒ โครงการ
๓. ร้อยละความสำเร็จในการดำเนินกิจกรรม/โครงการตามวัตถุประสงค์/เป้าหมาย	ร้อยละ ๘๕
๔. จำนวนเครือข่ายความร่วมมือกับหน่วยงานภายในและภายนอก	๓ แห่ง

โครงการ / กิจกรรม	ตัวชี้วัด	ระยะเวลา	ผู้รับผิดชอบ	งบประมาณแผ่นดิน	งบรายได้	งบประมาณภายนอก	รวม
<p>๑. โครงการจัดกิจกรรมสำนักศิลปะและวัฒนธรรม และหอวัฒนธรรม จังหวัดนครสวรรค์</p> <ul style="list-style-type: none"> - เผยแพร่แลกเปลี่ยนศิลปวัฒนธรรมสู่อาเซียน - พัฒนาระบบเทคโนโลยีสารสนเทศ สำนักศิลปะและวัฒนธรรม เพื่อการจัดทำฐานข้อมูลทางวัฒนธรรมและเผยแพร่ข้อมูลข่าวสาร - เสริมสร้างคุณธรรมจริยธรรมแก่นักศึกษาและเยาวชน - สร้างจิตสำนึกในการบูรณาการการเรียนการสอนด้านศิลปะและวัฒนธรรม - จัดกิจกรรมหอวัฒนธรรมจังหวัดนครสวรรค์ (๒ ครั้ง) - สร้างมาตรฐานศิลปะและวัฒนธรรม "โครงการแห่งความดี ศิลปินลุ่มน้ำเจ้าพระยา" - จัดเสวนาวิชาการ เพื่อรวบรวมข้อมูลเกี่ยวกับประวัติศาสตร์และพัฒนาการ ๙๖ ปี ของมหาวิทยาลัยราชภัฏนครสวรรค์ 	๑,๒,๓,๔	ต.ค.๖๐ – ก.ย. ๖๑	สำนักศิลปะและวัฒนธรรม	๔๖๗,๓๐๐	๒๔๙,๐๐๐	๐	๗๑๖,๓๐๐
				๑๔๐,๘๐๐	๑๕๐,๐๐๐	๐	๒๙๐,๘๐๐
				๐	๙๙,๐๐๐	๐	๙๙,๐๐๐
				๓๕,๐๐๐	๐	๐	๓๕,๐๐๐
				๓๖,๕๐๐	๐	๐	๓๖,๕๐๐
				๑๖๐,๐๐๐	๐	๐	๑๖๐,๐๐๐
				๔๕,๐๐๐	๐	๐	๔๕,๐๐๐
				๕๐,๐๐๐	๐	๐	๕๐,๐๐๐
<p>๒. โครงการทำนุบำรุงศิลปะและวัฒนธรรม</p> <ul style="list-style-type: none"> - วันเฉลิมพระชนมพรรษาพระบาทสมเด็จพระเจ้าอยู่หัว รัชกาลที่ ๙ - วันเฉลิมพระชนมพรรษาสมเด็จพระนางเจ้าพระบรมราชินีนาถ - วันคล้ายวันพระราชสมภพ สมเด็จพระเจ้าอยู่หัวมหาวชิราลงกรณ บดินทรเทพยวรางกูร (รัชกาลที่ ๑๐) - วันคล้ายวันพระราชสมภพสมเด็จพระเทพรัตนราชสุดาฯ สยามบรมราชกุมารี และวันอนุรักษ์มรดกไทย - กิจกรรมวันสำคัญทางศาสนาวันสำคัญของ 	๑,๒,๓	ต.ค.๖๐ – ก.ย. ๖๑	สำนักศิลปะและวัฒนธรรม	๑๘๙,๕๐๐	๐	๐	๑๘๙,๕๐๐
				๓๐,๐๐๐	๐	๐	๓๐,๐๐๐
				๓๐,๐๐๐	๐	๐	๓๐,๐๐๐
				๓๘,๐๐๐	๐	๐	๓๘,๐๐๐
				๒๑,๐๐๐	๐	๐	๒๑,๐๐๐
				๔๐,๐๐๐	๐	๐	๔๐,๐๐๐

โครงการ / กิจกรรม	ตัวชี้วัด	ระยะเวลา	ผู้รับผิดชอบ	งบประมาณแผ่นดิน	งบรายได้	งบประมาณภายนอก	รวม
มหาวิทยาลัย วันสำคัญของชุมชนและท้องถิ่น วันสำคัญเทศกาล และประเพณี - กิจกรรมวันคล้ายวันสถาปนามหาวิทยาลัยราชภัฏนครสวรรค์				๓๐,๕๐๐	๐	๐	๓๐,๕๐๐
รวมทั้งหมด				๖๕๖,๘๐๐	๒๔๙,๐๐๐	๐	๙๐๕,๘๐๐

ประเด็นยุทธศาสตร์ที่ ๓	
ฟื้นฟู อนุรักษ์สิ่งแวดล้อมธรรมชาติและศิลปกรรมท้องถิ่นของจังหวัดนครสวรรค์ให้มีความเหมาะสม	
เป้าประสงค์ที่ ๓ มีการส่งเสริมให้เกิดการฟื้นฟู อนุรักษ์สิ่งแวดล้อมธรรมชาติและศิลปกรรมท้องถิ่นของจังหวัดนครสวรรค์	
กลยุทธ์ที่ ๓.๑	ประสานความร่วมมือกับชุมชน องค์กรปกครองส่วนท้องถิ่นในการศึกษา รวบรวมข้อมูลด้านการอนุรักษ์สิ่งแวดล้อมธรรมชาติและศิลปกรรมท้องถิ่น
กลยุทธ์ที่ ๓.๒	ส่งเสริมโครงการในการอนุรักษ์และฟื้นฟูสิ่งแวดล้อมธรรมชาติและศิลปกรรมท้องถิ่น จังหวัดนครสวรรค์

ตัวชี้วัด/ค่าเป้าหมาย	
ตัวชี้วัด	เป้าหมาย ๖๑
๑. จำนวนโครงการ/กิจกรรมในการอนุรักษ์และฟื้นฟูสิ่งแวดล้อมธรรมชาติและศิลปกรรมท้องถิ่น	๒ โครงการ
๒. ร้อยละความสำเร็จในการดำเนินกิจกรรม/โครงการตามวัตถุประสงค์/เป้าหมาย	ร้อยละ ๘๕

โครงการ / กิจกรรม	ตัวชี้วัด	ระยะเวลา	ผู้รับผิดชอบ	งบประมาณแผ่นดิน	งบรายได้	งบประมาณภายนอก	รวม
๑. โครงการอนุรักษ์ ฟื้นฟูสิ่งแวดล้อมธรรมชาติและศิลปกรรมท้องถิ่น จังหวัดนครสวรรค์	๑,๒	ต.ค.๖๐ – ก.ย.๖๑	สำนักศิลปะและวัฒนธรรม	๐	๐	๗๕,๐๐๐	๗๕,๐๐๐
รวมทั้งหมด				๐	๐	๗๕,๐๐๐	๗๕,๐๐๐

ประเด็นยุทธศาสตร์ที่ ๔ กำหนดแนวทางการบริหารจัดการที่มีคุณภาพได้มาตรฐาน โปร่งใส ด้วยหลักธรรมาภิบาล	
เป้าประสงค์ที่ ๔ มีระบบบริหารจัดการที่มีคุณภาพได้มาตรฐานตามเกณฑ์คุณภาพการศึกษา ยึดหลักธรรมาภิบาล	
กลยุทธ์ที่ ๔.๑	สร้างระบบบริหารจัดการที่ดี
กลยุทธ์ที่ ๔.๒	ส่งเสริมให้บุคลากรแสวงหาความรู้และนวัตกรรมใหม่ที่เอื้อประโยชน์ต่อการทำงานเพื่อพัฒนาศักยภาพ

ตัวชี้วัด/ค่าเป้าหมาย	
ตัวชี้วัด	เป้าหมาย ๖๑
๑. ร้อยละความสำเร็จของการดำเนินงานตามแผน	ร้อยละ ๘๕
๒. ร้อยละความสำเร็จของการเบิกจ่ายเงินงบประมาณตามแผน	ร้อยละ ๘๕
๓. ร้อยละของบุคลากรที่ได้รับการพัฒนา (อบรม ประชุม สัมมนา ศึกษาดูงาน)	ร้อยละ ๘๕

โครงการ / กิจกรรม	ตัวชี้วัด	ระยะเวลา	ผู้รับผิดชอบ	งบประมาณแผ่นดิน	งบรายได้	งบประมาณภายนอก	รวม
๑. โครงการจัดหาครุภัณฑ์ สำนักศิลปะและวัฒนธรรม และหอวัฒนธรรมจังหวัดนครสวรรค์	๑,๒	ต.ค.๖๐ – ก.ย. ๖๑	สำนักศิลปะและวัฒนธรรม	๐	๑๖๐,๐๐๐	๐	๑๖๐,๐๐๐
๑) เครื่องปรับอากาศ จำนวน ๒ เครื่อง				๐	๑๐๐,๐๐๐	๐	๑๐๐,๐๐๐
๒) เครื่องคอมพิวเตอร์ จำนวน ๑ เครื่อง				๐	๓๐,๐๐๐	๐	๓๐,๐๐๐
๓) กล้องวงจรปิด จำนวน ๓ ตัว				๐	๖,๐๐๐	๐	๖,๐๐๐
๔) โต๊ะไม้พับได้ สำหรับวางของ จำนวน ๒๐ ตัว				๐	๙,๐๐๐	๐	๙,๐๐๐
๕) เครื่องเจาะรูแฟ้ม จำนวน ๑ เครื่อง				๐	๔,๐๐๐	๐	๔,๐๐๐
๖) เครื่องขยายเสียงไร้สายแบบหิ้ว จำนวน ๑ เครื่อง				๐	๕,๐๐๐	๐	๕,๐๐๐
๗) ชุดเครื่องเสียงคาสเซต จำนวน ๑ ชุด				๐	๒,๐๐๐	๐	๒,๐๐๐
๘) ตู้เหล็กเก็บเอกสาร จำนวน ๑ ตู้				๐	๔,๐๐๐	๐	๔,๐๐๐
๒. โครงการทำนุบำรุงศิลปะและวัฒนธรรม (บริหารจัดการสำนักงานสำนักศิลปะและวัฒนธรรม และหอ	๑,๒	ต.ค.๖๐ – ก.ย. ๖๑	สำนักศิลปะและวัฒนธรรม	๓๑๐,๕๐๐	๔๒,๑๐๐	๐	๓๕๒,๖๐๐

โครงการ / กิจกรรม	ตัวชี้วัด	ระยะเวลา	ผู้รับผิดชอบ	งบประมาณแผ่นดิน	งบรายได้	งบประมาณภายนอก	รวม
วัฒนธรรม จังหวัดนครสวรรค์) - จัดประชุมคณะกรรมการประจำสำนักศิลปะและวัฒนธรรม (๒ ครั้ง) - ตรวจสอบคุณภาพการศึกษาสำนักศิลปะและวัฒนธรรม - บริหารจัดการสำนักงาน - ค่าซ่อมครุภัณฑ์				๐	๑๘,๔๐๐	๐	๑๘,๔๐๐
				๐	๔,๕๐๐	๐	๔,๕๐๐
				๒๖๐,๕๐๐	๑๙,๒๐๐	๐	๒๗๙,๗๐๐
				๕๐,๐๐๐	๐	๐	๕๐,๐๐๐
๓. โครงการพัฒนาศักยภาพบุคลากรสำนักศิลปะและวัฒนธรรม - จัดอบรมเชิงปฏิบัติการการพัฒนาศักยภาพการทำงานของตนเองและการทำงานเป็นทีม ของบุคลากรสำนักศิลปะและวัฒนธรรม และบุคลากรจาก ศูนย์ สำนัก และคณะต่างๆ ในมหาวิทยาลัยราชภัฏนครสวรรค์ - ค่าใช้จ่ายเดินทางไปราชการ	๑,๒	ต.ค.๖๐ - ก.ย. ๖๑	สำนักศิลปะและวัฒนธรรม	๒๓๖,๕๐๐	๐	๐	๒๓๖,๕๐๐
				๕๐,๐๐๐	๐	๐	๕๐,๐๐๐
				๑๘๖,๕๐๐	๐	๐	๑๘๖,๕๐๐
๔. โครงการประกันคุณภาพการศึกษา สำนักศิลปะและวัฒนธรรม	๑,๒	ต.ค.๖๐ - ก.ย. ๖๑	สำนักศิลปะและวัฒนธรรม	๓๐,๐๐๐	๐	๐	๓๐,๐๐๐
๕. โครงการจัดจ้างพนักงานฯ และลูกจ้างชั่วคราว สำนักศิลปะและวัฒนธรรม	๑,๒	ต.ค.๖๐ - ก.ย. ๖๑	สำนักศิลปะและวัฒนธรรม	๐	๔๙๔,๔๐๐	๐	๔๙๔,๔๐๐
๖. ค่าประกันสังคมลูกจ้างชั่วคราว สำนักศิลปะและวัฒนธรรม	๑,๒	ต.ค.๖๐ - ก.ย. ๖๑	สำนักศิลปะและวัฒนธรรม	๐	๙,๐๐๐	๐	๙,๐๐๐
รวมทั้งสิ้น				๕๗๗,๐๐๐	๗๐๕,๕๐๐	๐	๑,๒๘๒,๕๐๐

สรุป
โครงการภายใต้ประเด็นยุทธศาสตร์

ประเด็นยุทธศาสตร์	จำนวนโครงการ	งบประมาณแผ่นดิน	เงินรายได้	งบประมาณภายนอก	รวม
ประเด็นยุทธศาสตร์ที่ ๑ ให้บริการวิชาการ ถ่ายทอดเทคโนโลยีทางวัฒนธรรมที่มีคุณภาพแก่ท้องถิ่นและสังคม	๒	๙๖,๒๐๐	๑๐๐,๐๐๐	๐	๑๙๖,๒๐๐
ประเด็นยุทธศาสตร์ที่ ๒ อนุรักษ์ พัฒนา ส่งเสริม และเผยแพร่ศิลปะและวัฒนธรรม และภูมิปัญญาท้องถิ่น	๒	๖๕๖,๘๐๐	๒๔๙,๐๐๐	๐	๙๐๕,๘๐๐
ประเด็นยุทธศาสตร์ที่ ๓ สืบสานโครงการอันเนื่องมาจากพระราชดำริ และฟื้นฟู อนุรักษ์สิ่งแวดล้อมธรรมชาติและศิลปกรรมท้องถิ่นของจังหวัดนครสวรรค์ให้มีความเหมาะสม	๑	๐	๐	๗๕,๐๐๐	๗๕,๐๐๐
ประเด็นยุทธศาสตร์ที่ ๔ กำหนดแนวทางการบริหารจัดการที่มีคุณภาพได้มาตรฐาน โปร่งใส ด้วยหลักธรรมาภิบาล	๖	๕๗๗,๐๐๐	๗๐๕,๕๐๐	๐	๑,๒๘๒,๕๐๐
รวม	๑๑	๑,๓๓๐,๐๐๐	๑,๐๕๔,๕๐๐	๗๕,๐๐๐	๒,๔๕๙,๕๐๐

ตารางวิเคราะห์ความสอดคล้องระหว่างแผนกลยุทธ์กับแผนปฏิบัติการประจำปีทั้ง ๔ พันธกิจ

ประเด็นยุทธศาสตร์ / กลยุทธ์	พันธกิจ			
	ด้านการเรียนการสอน	ด้านการวิจัย	ด้านการบริการทางวิชาการ	ด้านการทำนุบำรุง ศิลปะและวัฒนธรรม
ประเด็นยุทธศาสตร์ที่ ๑ : ให้บริการวิชาการ ถ่ายทอดเทคโนโลยีทางวัฒนธรรม ที่มีคุณภาพแก่ท้องถิ่นและสังคม				
๑.๑ มีโครงการบริการวิชาการที่มีคุณภาพในรูปแบบที่หลากหลาย เพื่อตอบสนองความต้องการของท้องถิ่นและสังคม			✓	✓
๑.๒ รวบรวมองค์ความรู้จากการบริการวิชาการเพื่อจัดเก็บเป็นฐานข้อมูล ความรู้ด้านศิลปะและวัฒนธรรม			✓	✓
๑.๓ ส่งเสริม เผยแพร่ผลงานทางวิชาการในระดับชาติหรือนานาชาติ			✓	✓
ประเด็นยุทธศาสตร์ที่ ๒ : อนุรักษ์ ฟื้นฟู พัฒนา ส่งเสริมและเผยแพร่ศิลปะและ วัฒนธรรม และภูมิปัญญาท้องถิ่น				
๒.๑ จัดกิจกรรมอย่างต่อเนื่อง อาทิ - กิจกรรมวันสำคัญของชาติ ศาสนา พระมหากษัตริย์ - รณรงค์การพูด เขียนและใช้ ภาษาไทยให้ถูกต้อง - รณรงค์การใช้เลขไทยในทุกโอกาส - รณรงค์การสวมใส่ชุดผ้าพื้นเมืองสัปดาห์ละ ๑ วัน				✓
๒.๒ ส่งเสริมให้หอวัฒนธรรม จังหวัดนครสวรรค์ เป็นแหล่งเรียนรู้ และ ศูนย์กลางข้อมูลด้านศิลปะและวัฒนธรรม	✓		✓	✓
๒.๓ สร้างความร่วมมือกับหน่วยงานภายในและภายนอกในการดำเนินงานด้าน ศิลปะและวัฒนธรรม และเผยแพร่แลกเปลี่ยนศิลปวัฒนธรรมสู่อาเซียน	✓			✓
๒.๔ พัฒนาระบบฐานข้อมูลทางวัฒนธรรมให้มีความทันสมัยสามารถเผยแพร่ใน ระดับชาติหรือนานาชาติ	✓	✓	✓	✓

ประเด็นยุทธศาสตร์ / กลยุทธ์	พันธกิจ			
	ด้านการเรียนการสอน	ด้านการวิจัย	ด้านการบริการทางวิชาการ	ด้านการทำนุบำรุงศิลปะและวัฒนธรรม
ประเด็นยุทธศาสตร์ที่ ๓ : พันฟู อนุรักษ์สิ่งแวดล้อมธรรมชาติและศิลปกรรมท้องถิ่นของจังหวัดนครสวรรค์ให้มีความเหมาะสม				
๓.๑ ประสานความร่วมมือกับชุมชน องค์กรปกครองส่วนท้องถิ่นในการศึกษารวบรวมข้อมูลด้านการอนุรักษ์สิ่งแวดล้อมธรรมชาติและ			✓	✓
๓.๒ ส่งเสริมโครงการในการอนุรักษ์และฟื้นฟูสิ่งแวดล้อมธรรมชาติและศิลปกรรมท้องถิ่น จังหวัดนครสวรรค์			✓	✓
ประเด็นยุทธศาสตร์ที่ ๔ : กำหนดแนวทางการบริหารจัดการที่มีคุณภาพได้มาตรฐาน โปร่งใส ด้วยหลักธรรมาภิบาล				
๔.๑ สร้างระบบบริหารการจัดการที่ดี				✓
๔.๒ ส่งเสริมให้บุคลากรแสวงหาความรู้และนวัตกรรมใหม่ที่เอื้อประโยชน์ต่อการทำงานเพื่อพัฒนาศักยภาพ				✓

ส่วนที่สอง การนำแผนไปสู่การปฏิบัติ

สำนักศิลปะและวัฒนธรรมได้กำหนดตัวชี้วัดในแผนปฏิบัติราชการ ประจำปีงบประมาณ พ.ศ. ๒๕๖๑ ให้ครอบคลุมตามพันธกิจของสำนัก โดยเน้นบริการการเรียนรู้ทางวัฒนธรรมและบูรณาการวัฒนธรรมและภูมิปัญญาไทย รวมถึงการบริการและการจัดการด้านวัฒนธรรม

เป็นแนวทางบุคลากรในหน่วยงานสำนักศิลปะและวัฒนธรรม ได้เห็นภาพรวม และทิศทางในการปฏิบัติราชการให้ได้ผลสัมฤทธิ์ตามเป้าหมายที่กำหนดไว้ ขณะเดียวกันก็สามารถใช้เป็นแนวทางในการกำกับติดตาม ประเมินผลการดำเนินงานของกลุ่มงานต่าง ๆ โดยมีการระบุให้ หัวหน้ากลุ่มงาน รองผู้อำนวยการ เป็นผู้กำกับดูแลตัวชี้วัด เพื่อเก็บข้อมูลและรับผิดชอบดำเนินการ

สำหรับตัวชี้วัดที่กำหนดในแผนปฏิบัติราชการ ประจำปีงบประมาณ พ.ศ. ๒๕๖๑ จะครอบคลุมตัวชี้วัดตาม คำรับรองการปฏิบัติราชการ ประจำปีงบประมาณ พ.ศ. ๒๕๖๑ และตัวบ่งชี้การประกันคุณภาพภายใน ปีการศึกษา ๒๕๕๙ ตัวชี้วัดเพื่อการรับรองมาตรฐานคุณภาพ

ผู้กำกับดูแลตัวชี้วัด ผู้จัดเก็บข้อมูลและผู้รับผิดชอบดำเนินการ

เป้าประสงค์/ตัวชี้วัด	ผู้กำกับดูแลตัวชี้วัด	ผู้จัดเก็บข้อมูลและ ผู้รับผิดชอบดำเนินการ
เป้าประสงค์ที่ ๑ หน่วยงานและบุคคลภายนอกได้รับการบริการวิชาการทางด้านศิลปะและวัฒนธรรมที่มีคุณภาพ สอดคล้องกับความต้องการของท้องถิ่นและสังคม		
๑. จำนวนโครงการ/กิจกรรมบริการวิชาการ ให้แก่ท้องถิ่นและสังคม	อาจารย์ภาสกร วรอาจ รศ.พรชประเวศ อชิโนบุญวัฒน์ ผศ.ดร.เพียงพิศ ชะโกทอง	นางสาวชญกร สาทประสิทธิ์ นางสาวศิรินุช ครุฑธกะ นางศุภลักษณ์ ใจเยี่ยม นางสาวศุภรสวรรค์ รอเพ็ชร
๒. ร้อยละความสำเร็จในการดำเนินกิจกรรม/โครงการตามวัตถุประสงค์/เป้าหมาย		
๓. จำนวนผลงานทางวิชาการ/งานสร้างสรรค์ ที่ได้รับการตีพิมพ์/เผยแพร่		
เป้าประสงค์ที่ ๒ มีการอนุรักษ์ พัฒนา ส่งเสริมและเผยแพร่ศิลปะและวัฒนธรรม ภูมิปัญญาชาวบ้าน เพื่อการเรียนรู้ และสร้างสรรค์		
๑. จำนวนโครงการ/กิจกรรมด้านการทำนุบำรุง ศิลปะและวัฒนธรรม	อาจารย์ภาสกร วรอาจ อาจารย์ธีรพร พรหมมาศ อาจารย์ทัศนีพร วิศาลสุวรรณกร	นางสาวชญกร สาทประสิทธิ์ นายปริญญา จันเจริญ นางศุภลักษณ์ ใจเยี่ยม นางสาวธันชพร ดั่งสุวรรณ นางสาวศุภรสวรรค์ รอเพ็ชร
๒. จำนวนโครงการ/กิจกรรมหอวัฒนธรรม จังหวัดนครสวรรค์		
๓. ร้อยละความสำเร็จในการดำเนินกิจกรรม/โครงการตามวัตถุประสงค์/เป้าหมาย		
๔. จำนวนเครือข่ายความร่วมมือกับหน่วยงาน ภายในและภายนอก		
เป้าประสงค์ที่ ๓ มีการส่งเสริมให้เกิดการฟื้นฟู อนุรักษ์สิ่งแวดล้อมธรรมชาติและศิลปกรรมท้องถิ่นของจังหวัด นครสวรรค์		
๑. จำนวนโครงการ/กิจกรรมในการอนุรักษ์	อาจารย์ภาสกร วรอาจ	นางสาวชญกร สาทประสิทธิ์

เป้าประสงค์/ตัวชี้วัด	ผู้กำกับดูแลตัวชี้วัด	ผู้จัดเก็บข้อมูลและ ผู้รับผิดชอบดำเนินการ
และฟื้นฟูสิ่งแวดล้อมธรรมชาติและ ศิลปกรรมท้องถิ่น	อาจารย์ธีรพร พรหมมาศ	นางศุภลักษณ์ ใจเยี่ยม นางสาวศุภรสวรรค์ รอเพ็ชร
๒. ร้อยละความสำเร็จในการดำเนินกิจกรรม/ โครงการตามวัตถุประสงค์/เป้าหมาย		
เป้าประสงค์ที่ ๔ มีระบบบริหารจัดการที่ดีมีคุณภาพได้มาตรฐานตามเกณฑ์คุณภาพการศึกษา ยึดหลักธรรมาภิบาล		
๑. ร้อยละความสำเร็จของการดำเนินงานตาม แผน	อาจารย์ภาสกร วรอาจ อาจารย์ชอุณชิตา นาคภพ	นางสาวชญกร สาทประสิทธิ์ นางช่อลัดดา คันชิต นางสาวณัชพร ดั่งสุวรรณ นางสาวศุภรสวรรค์ รอเพ็ชร
๒. ร้อยละความสำเร็จของการเบิกจ่ายเงิน งบประมาณตามแผน		
๓. ร้อยละของบุคลากรที่ได้รับการพัฒนา (อบรม ประชุม สัมมนา ศึกษาดูงาน)		

ส่วนที่สาม

การติดตาม ตรวจสอบ และประเมินผลงาน

ในการปฏิบัติราชการให้ได้ผลผลิตและผลลัพธ์ ตามเป้าหมายที่กำหนดนั้น สำนักศิลปะและวัฒนธรรมได้กำหนดให้ทุกกลุ่มงานได้ดำเนินการให้เป็นไปตามขั้นตอน ตั้งแต่การวางแผน การนำแผนไปปฏิบัติและการประเมินผล โดยจัดให้มีการจัดทำรายงานผลการประเมินตนเอง ให้สอดคล้องกับเกณฑ์มาตรฐานของคณะกรรมการประเมินแต่ละคณะที่เกี่ยวข้อง เช่น การประกันคุณภาพภายใน การปฏิบัติราชการตามคำรับรองการปฏิบัติราชการ และการติดตามตรวจสอบและประเมินผลงานของสำนักศิลปะและวัฒนธรรม เป็นต้น

องค์ประกอบสำคัญในการติดตาม ตรวจสอบ และประเมินผลงาน

๑. การจัดทำแผนปฏิบัติราชการประจำปีงบประมาณ คู่มือการประกันคุณภาพภายใน และคำรับรองการปฏิบัติราชการ ประจำปีงบประมาณ
๒. การจัดทำงบประมาณรายจ่าย ประจำปีงบประมาณ ประเภทเงินแผ่นดิน และเงินรายได้
๓. การวางแผนและบริหารโครงการ ให้บรรลุเป้าหมายตามตัวชี้วัดและตัวบ่งชี้
๔. รายงานการติดตาม ตรวจสอบ และประเมินผลงาน ของสำนักศิลปะและวัฒนธรรม
๕. รายงานประเมินตนเอง (SAR) ตามคำรับรองการปฏิบัติราชการ
๖. รายงานประเมินตนเอง (SAR) ในการประกันคุณภาพภายใน
๗. รายงานประจำปีที่เป็นรายงานประเมินตนเองที่ผ่านกระบวนการตรวจสอบ (CAR) และการประเมินจากคณะกรรมการประเมินจากบุคคลภายนอก

กระบวนการการติดตามความก้าวหน้าการดำเนินโครงการ

การติดตามความก้าวหน้าของการดำเนินโครงการ ของสำนักศิลปะและวัฒนธรรม ดำเนินการตามกระบวนการและขั้นตอนต่าง ๆ เพื่อนำไปสู่การปฏิบัติ ดังนี้

กระบวนการ	การดำเนินงาน
<div style="border: 1px solid red; padding: 5px; margin-bottom: 10px;">ตรวจสอบอนุมัติโครงการ รวมถึงเป้าหมายและขอบเขตของโครงการ</div> <div style="text-align: center;">↓</div>	<ul style="list-style-type: none"> ● ตรวจสอบรายละเอียดการอนุมัติให้ดำเนินโครงการ ● ตรวจสอบเป้าหมายและขอบเขตของโครงการ
<div style="border: 1px solid red; padding: 5px; margin-bottom: 10px;">จัดทำแผนปฏิบัติการโครงการ และแผนงบประมาณโครงการ</div> <div style="text-align: center;">↓</div>	<ul style="list-style-type: none"> ● จัดทำรายละเอียดแผนปฏิบัติการ (Project Schedule) แผนงบประมาณ (Project Cost) ที่ต้องชัดเจนและสอดคล้องกัน ● ใช้เป็นแผนอ้างอิงในการติดตามความคืบหน้าของโครงการและสามารถแก้ไขปัญหาได้อย่างเป็นระบบ
<div style="border: 1px solid red; padding: 5px; margin-bottom: 10px;">ติดตามคืบหน้าตามแผนปฏิบัติการ และแผนงบประมาณ</div> <div style="text-align: center;">↓</div>	<ul style="list-style-type: none"> ● ติดตามความคืบหน้าตามแผนปฏิบัติการและแผนงบประมาณ โดยเปรียบเทียบกับผลที่ดำเนินการได้จริง ณ เวลาปัจจุบัน
<div style="border: 1px solid red; padding: 5px; margin-bottom: 10px;">ปรับเปลี่ยนแผนปฏิบัติการ งบประมาณ และระยะเวลาดำเนินงาน</div> <div style="text-align: center;">↓</div>	<ul style="list-style-type: none"> ● วิเคราะห์ความเบี่ยงเบนของแผนทั้งในเชิงปริมาณ คุณภาพ และระยะเวลา ● พิจารณาปรับเปลี่ยนแผนปฏิบัติการ งบประมาณ และระยะเวลาดำเนินงาน เพื่อให้โครงการจะบรรลุเป้าหมายที่กำหนด
<div style="border: 1px solid red; padding: 5px; margin-bottom: 10px;">ติดตามปัญหาและอุปสรรค ตลอดจนวิธีการแก้ไขปัญหา</div>	<ul style="list-style-type: none"> ● ประมวลผลปัญหาที่เกิดขึ้นจากการดำเนินโครงการ <ul style="list-style-type: none"> • บุคลากร (Man) • การบริหารจัดการ (Management) • วัสดุ/อุปกรณ์ (Material) • งบประมาณ (Money) • เทคโนโลยี (Technology) • สภาพแวดล้อม (Environment)

การรายงานผลการดำเนินการ การปฏิบัติราชการ

ในการดำเนินการตามแผนปฏิบัติราชการ สำนักศิลปะและวัฒนธรรมต้องจัดทำรายงานผลการปฏิบัติราชการ เป็นระยะอย่างต่อเนื่องให้สอดคล้องกับเกณฑ์การประเมินจากหน่วยงานที่มาประเมินทั้งหน่วยงานภายในและ ภายนอก ดังนี้

๑. การรายงานการใช้จ่ายงบประมาณตามแผนการปฏิบัติการ และแผนงบประมาณ
๒. รายงานความก้าวหน้าการตรวจสอบภายใน โดยคณะกรรมการติดตามตรวจสอบภายใน ที่สภามหาวิทยาลัยแต่งตั้ง
๓. รายงานประเมินผลประสิทธิภาพ และประสิทธิผลการใช้จ่ายงบประมาณและประเมินหัวหน้าหน่วยงาน คณะกรรมการติดตามตรวจสอบประเมินผลงานมหาวิทยาลัย ที่สภามหาวิทยาลัยแต่งตั้ง
๔. รายงานประเมินตนเองตามคำรับรองการปฏิบัติราชการ โดยคณะกรรมการที่มหาวิทยาลัยแต่งตั้งเพื่อรับการประเมินจากคณะกรรมการประเมินภายนอกของสำนักงาน ก.พ.ร.
๕. การรายงานประเมินตนเองในการประกันคุณภาพภายใน โดยคณะกรรมการที่มหาวิทยาลัยแต่งตั้งเพื่อรับการประเมินจากคณะกรรมการประเมินภายนอก ของสำนักงานคณะกรรมการการอุดมศึกษา
