



แผนปฏิบัติการ
ประจำปีงบประมาณ ๒๕๖๒

สำนักศิลปะและวัฒนธรรม
มหาวิทยาลัยราชภัฏนครสวรรค์

คำนำ

สำนักศิลปะและวัฒนธรรมมีภารกิจหลักด้านการทำนุบำรุงศิลปะและวัฒนธรรม ดังนั้นเพื่อให้การปฏิบัติงานเป็นไปอย่างมีประสิทธิภาพจึงได้จัดทำแผนปฏิบัติการในปีงบประมาณในปี ๒๕๖๒ เพื่อให้บรรลุพันธกิจ คือ

๑. แสวงหา อนุรักษ์ สืบสาน และเป็นแหล่งข้อมูลด้านศิลปวัฒนธรรม และภูมิปัญญาท้องถิ่น
๒. ให้บริการวิชาการและถ่ายทอดความหลากหลายทางศิลปวัฒนธรรมและภูมิปัญญาท้องถิ่น นครสวรรค์ ที่มีคุณภาพแก่ท้องถิ่นและสังคม
๓. อนุรักษ์และฟื้นฟู สิ่งแวดล้อมธรรมชาติ และศิลปกรรมท้องถิ่นจังหวัดนครสวรรค์
๔. กำหนดแนวทางการบริหารจัดการที่มีคุณภาพได้มาตรฐานตามเกณฑ์การประกันคุณภาพ การศึกษา โปร่งใส ด้วยหลักธรรมาภิบาล

โดยส่งเสริมการศึกษา ค้นคว้า วิจัยและเผยแพร่ ศิลปวัฒนธรรมของท้องถิ่นและของชาติ ตลอดจนการกระตุ้น ให้ตระหนักในคุณค่าของศิลปวัฒนธรรมที่มีความภาคภูมิใจในเอกลักษณ์ทางวัฒนธรรม รวมถึง สนับสนุน องค์การทางวัฒนธรรมของมหาวิทยาลัยให้ทำหน้าที่เป็นแหล่งวิชาการด้านศิลปวัฒนธรรม โดยจัดระบบฐานข้อมูล สารสนเทศทางวัฒนธรรม ภายในจังหวัดนครสวรรค์ และจังหวัดใกล้เคียง จัดให้มีการประกันคุณภาพการศึกษาใน สำนักศิลปะและวัฒนธรรม รวมถึงดำเนินการจัดการด้านศิลปะและวัฒนธรรม อย่างเป็นระบบ

แผนปฏิบัติการฉบับนี้ จะเป็นส่วนหนึ่งในการผลักดัน กลุ่มงานภายในสำนักศิลปะและวัฒนธรรม ดำเนินการ ให้เป็นไปตาม ประเด็นยุทธศาสตร์ที่ตั้งไว้ได้อย่างถูกต้อง เป็นรูปธรรม และมีความชัดเจน ครบถ้วนต่อไป



(นายภาสกร วรอาจ)

ผู้อำนวยการสำนักศิลปะและวัฒนธรรม

สารบัญ

เรื่อง	หน้า
คำนำ	ก
ส่วนที่หนึ่ง	
ปรัชญา วิสัยทัศน์ พันธกิจ ประเด็นยุทธศาสตร์ และเป้าประสงค์เชิงยุทธศาสตร์	๑
โครงสร้างการบริหารงานสำนักศิลปะและวัฒนธรรม	๔
ข้อมูล บุคลากร และเจ้าหน้าที่ สำนักศิลปะและวัฒนธรรม	๕
ความเชื่อมโยงระหว่างวิสัยทัศน์ พันธกิจ ประเด็นยุทธศาสตร์ และเป้าประสงค์หลักเชิงยุทธศาสตร์	๖
แผนภูมิแสดงความเชื่อมโยง	๗
แผนที่ยุทธศาสตร์ สำนักศิลปะและวัฒนธรรม มหาวิทยาลัยราชภัฏนครสวรรค์	๑๐
ความเชื่อมโยงยุทธศาสตร์ของมหาวิทยาลัยราชภัฏนครสวรรค์กับประเด็นยุทธศาสตร์ เป้าประสงค์ กลยุทธ์ และตัวชี้วัด	๑๑
งบประมาณรายจ่าย งบประมาณแผ่นดิน และงบประมาณรายได้	๑๕
ประเด็นยุทธศาสตร์ เป้าประสงค์ ตัวชี้วัด โครงการ และงบประมาณ	๒๐
สรุปโครงการภายใต้ประเด็นยุทธศาสตร์	๒๗
ตารางวิเคราะห์ความสอดคล้องระหว่างแผนกลยุทธ์กับแผนปฏิบัติการ ประจำปีทั้ง ๔ พันธกิจ	๒๘
ส่วนที่สอง	
การนำแผนไปสู่การปฏิบัติ ผู้กำกับดูแลตัวชี้วัด ผู้จัดเก็บข้อมูลและผู้รับผิดชอบ ดำเนินการ	๓๐
ส่วนที่สาม	
การติดตาม ตรวจสอบ และประเมินผลงาน	๓๒
กระบวนการการติดตามความก้าวหน้าการดำเนินโครงการ	๓๓
การรายงานผลการดำเนินการ การปฏิบัติราชการ	๓๔

ส่วนที่หนึ่ง

แผนยุทธศาสตร์สู่การปฏิบัติ ประจำปีงบประมาณ ๒๕๖๒ ปรัชญา วิสัยทัศน์ พันธกิจ ประเด็นยุทธศาสตร์ และเป้าประสงค์เชิงยุทธศาสตร์

ปรัชญา

อนุรักษ์ สืบสาน ถ่ายทอดความหลากหลายทางศิลปวัฒนธรรมท้องถิ่นนครสวรรค์

วิสัยทัศน์

เป็นหน่วยงานแสวงหา พัฒนาองค์ความรู้อย่างมีส่วนร่วม และเป็นศูนย์กลางในการถ่ายทอด ความหลากหลายทางศิลปวัฒนธรรมท้องถิ่นนครสวรรค์ โดยใช้นวัตกรรมและเทคโนโลยี

พันธกิจ

๑. แสวงหา อนุรักษ์ สืบสาน และเป็นแหล่งข้อมูลด้านศิลปวัฒนธรรมและภูมิปัญญาท้องถิ่น
๒. ให้บริการวิชาการและถ่ายทอดความหลากหลายทางศิลปวัฒนธรรมและภูมิปัญญาท้องถิ่นนครสวรรค์ ที่มีคุณภาพแก่ท้องถิ่นและสังคม
๓. อนุรักษ์และฟื้นฟู สิ่งแวดล้อมธรรมชาติ และศิลปกรรมท้องถิ่นจังหวัดนครสวรรค์
๔. กำหนดแนวทางการบริหารจัดการที่มีคุณภาพได้มาตรฐานตามเกณฑ์การประกันคุณภาพการศึกษา โปร่งใส ด้วยหลักธรรมาภิบาล

ประเด็นยุทธศาสตร์

๑. แสวงหา อนุรักษ์ สืบสาน และเป็นแหล่งข้อมูลด้านศิลปวัฒนธรรมและภูมิปัญญาท้องถิ่น
๒. ให้บริการวิชาการ ถ่ายทอด ความหลากหลายทางศิลปวัฒนธรรมท้องถิ่นนครสวรรค์ที่มีคุณภาพแก่ท้องถิ่นและสังคม
๓. อนุรักษ์และฟื้นฟู สิ่งแวดล้อมธรรมชาติ และศิลปกรรมท้องถิ่นจังหวัดนครสวรรค์ให้มีความเหมาะสม
๔. กำหนดแนวทางการบริหารจัดการที่มีคุณภาพได้มาตรฐานตามเกณฑ์การประกันคุณภาพการศึกษา โปร่งใส ด้วยหลักธรรมาภิบาล

เป้าประสงค์

๑. มีการแสวงหา อนุรักษ์ สืบสาน และเป็นแหล่งข้อมูลด้านศิลปวัฒนธรรม และภูมิปัญญาท้องถิ่น
๒. หน่วยงานและบุคคลภายนอกได้รับการบริการวิชาการทางด้านศิลปะและวัฒนธรรมที่มีคุณภาพ สอดคล้องกับความต้องการของท้องถิ่นและสังคม
๓. มีการส่งเสริมให้เกิดการอนุรักษ์และฟื้นฟู สิ่งแวดล้อมธรรมชาติ และศิลปกรรมท้องถิ่นของจังหวัดนครสวรรค์
๔. มีระบบบริหารจัดการที่ดีมีคุณภาพได้มาตรฐานตามเกณฑ์การประกันคุณภาพการศึกษา โปร่งใส ยึดหลักธรรมาภิบาล

กลยุทธ์

๑. มีการแสวงหา อนุรักษ์ สืบสาน และเป็นแหล่งข้อมูลด้านศิลปวัฒนธรรม และภูมิปัญญาท้องถิ่น เพื่อการเรียนรู้

- ๑.๑ รวบรวมองค์ความรู้ด้านศิลปวัฒนธรรมและภูมิปัญญาท้องถิ่น
- ๑.๒ พัฒนาระบบสารสนเทศเพื่อการเผยแพร่ข้อมูลความรู้ด้านศิลปวัฒนธรรมและภูมิปัญญาท้องถิ่น
- ๑.๓ ส่งเสริมและสนับสนุนการจัดกิจกรรมวันสำคัญของชาติและวันสำคัญทางศาสนา เพื่อให้ นักศึกษาและบุคลากร มีส่วนร่วมในการทำนุบำรุงศิลปวัฒนธรรม
- ๑.๔ อนุรักษ์การสวมใส่ชุดผ้าไทยหรือผ้าพื้นเมืองสัปดาห์ละ ๑ วัน
- ๑.๕ ส่งเสริมให้หอวัฒนธรรม จังหวัดนครสวรรค์ เป็นแหล่งเรียนรู้ และศูนย์กลางข้อมูลด้าน ศิลปวัฒนธรรมและภูมิปัญญาท้องถิ่น

๒. หน่วยงานและบุคคลภายนอกได้รับการบริการวิชาการทางด้านศิลปะและวัฒนธรรมที่มีคุณภาพ สอดคล้องกับความต้องการของท้องถิ่นและสังคม

- ๒.๑ สนับสนุนการจัดโครงการบริการวิชาการที่สร้างองค์ความรู้ด้านศิลปวัฒนธรรมและภูมิปัญญาท้องถิ่น
- ๒.๒ ถ่ายทอดองค์ความรู้ด้วยโครงการบริการวิชาการเพื่อสร้างคุณค่าต่อสังคมและชุมชน
- ๒.๓ สร้างความร่วมมือกับหน่วยงานภายในและภายนอกในการดำเนินงานด้านศิลปวัฒนธรรม และดำเนินกิจกรรม/โครงการด้านศิลปวัฒนธรรมร่วมกัน

๓. มีการส่งเสริมให้เกิดการอนุรักษ์และฟื้นฟู สิ่งแวดล้อมธรรมชาติและศิลปกรรมท้องถิ่นของจังหวัดนครสวรรค์

- ๓.๑ ประสานความร่วมมือกับชุมชน องค์กรปกครองส่วนท้องถิ่นในการศึกษา รวบรวมข้อมูลด้านการอนุรักษ์สิ่งแวดล้อมธรรมชาติ
- ๓.๒ ส่งเสริมโครงการในการอนุรักษ์และฟื้นฟูสิ่งแวดล้อมธรรมชาติและศิลปกรรมท้องถิ่น จังหวัดนครสวรรค์

๔. มีระบบบริหารจัดการที่ดีมีคุณภาพได้มาตรฐานตามเกณฑ์การประกันคุณภาพการศึกษา ไปรษณีย์ ยึดหลักธรรมาภิบาล

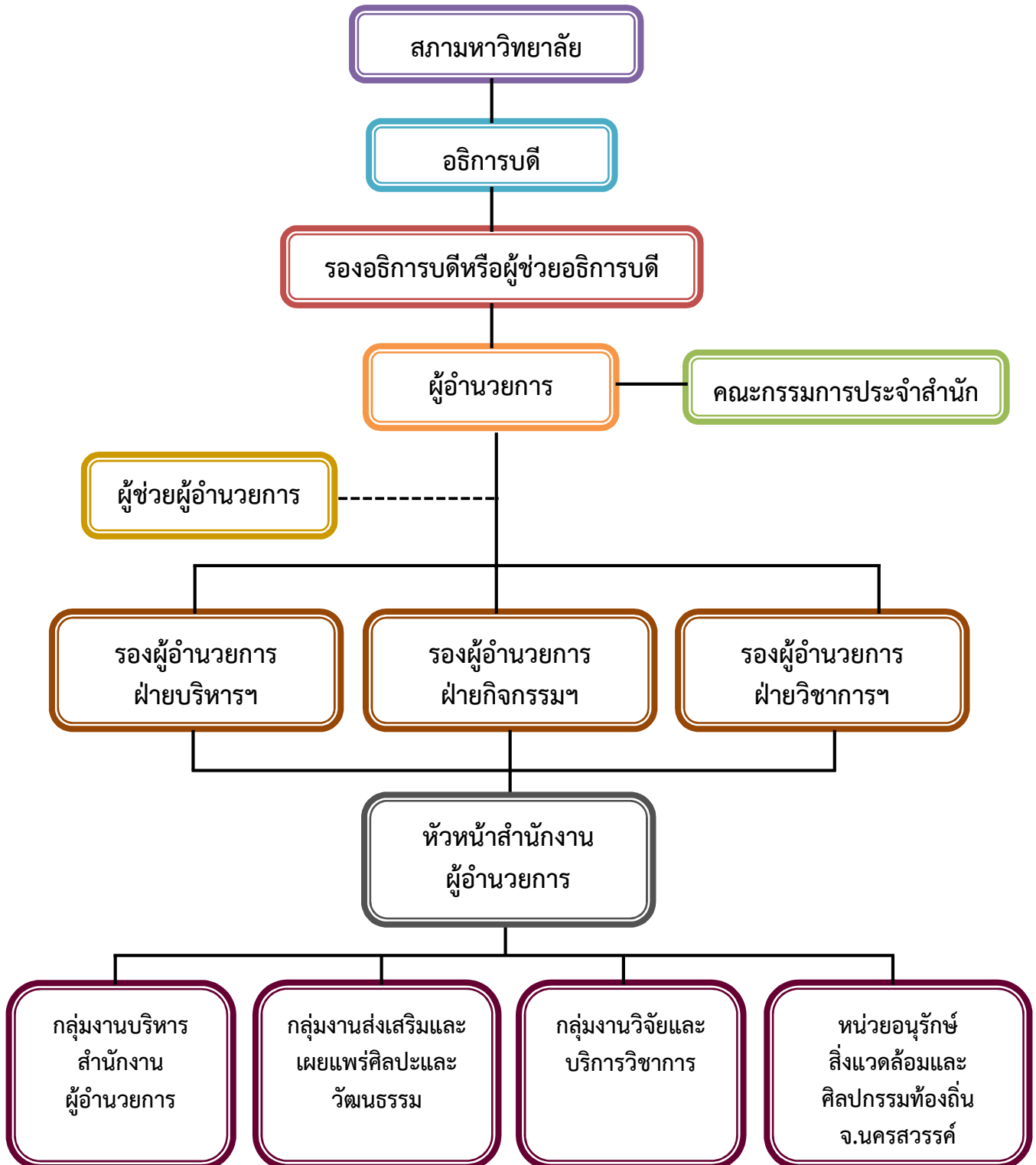
- ๔.๑ สร้างระบบบริหารการจัดการที่ดี
- ๔.๒ ส่งเสริมให้บุคลากรแสวงหาความรู้และวิธีการปฏิบัติงานแบบใหม่เพื่อพัฒนาประสิทธิภาพการทำงาน

วัตถุประสงค์

๑. เพื่อแสวงหา อนุรักษ์ สืบสาน และเป็นแหล่งข้อมูลด้านศิลปวัฒนธรรม และภูมิปัญญาท้องถิ่น เพื่อการเรียนรู้
๒. เพื่อให้บริการวิชาการที่มีคุณภาพตอบสนองความต้องการของท้องถิ่นและสังคมในด้านศิลปะและวัฒนธรรม
๓. เพื่อส่งเสริมให้เกิดการอนุรักษ์และฟื้นฟู สิ่งแวดล้อมธรรมชาติและศิลปกรรมในท้องถิ่นของจังหวัดนครสวรรค์
๔. เพื่อให้การบริหารงานเป็นไปอย่างถูกต้อง รวดเร็ว และมีประสิทธิภาพ

โครงสร้างการบริหารงานสำนักศิลปะและวัฒนธรรม

สำนักศิลปะและวัฒนธรรม มหาวิทยาลัยราชภัฏนครสวรรค์ เป็นหน่วยงาน ตามโครงสร้างการบริหารงานของ มหาวิทยาลัยราชภัฏนครสวรรค์ โดยมีโครงสร้างการบริหารงาน ดังนี้



ข้อมูล บุคลากร และเจ้าหน้าที่ สำนักศิลปะและวัฒนธรรม

สำนักศิลปะและวัฒนธรรม มีผู้บริหารทั้งสิ้น ๕ คน หัวหน้างาน ๒ คน และเจ้าหน้าที่ปฏิบัติงาน ๔ คน รวมทั้งสิ้น ๑๑ คน โดยจำแนกได้ดังนี้

๑. อาจารย์ ชำราชากร (สายวิชาการ)	๑	คน
๒. พนักงานมหาวิทยาลัย (สายวิชาการ)	๕	คน
๓. ชำราชากร (สายสนับสนุน)	๑	คน
๔. พนักงานมหาวิทยาลัย (สายสนับสนุน)	๓	คน
๕. พนักงานราชการ (สายสนับสนุน)	๑	คน

บุคลากรในสำนักศิลปะและวัฒนธรรม

คณะกรรมการบริหาร

๑. อาจารย์ภาสกร วรอาจ	ผู้อำนวยการ
๒. รศ.พรชัชประเวศ อชิโนบุญวัฒน์	รองผู้อำนวยการฝ่ายวิชาการและงานวิจัยทางวัฒนธรรม
๓. อาจารย์ธีรพร พรหมมาศ	รองผู้อำนวยการฝ่ายกิจกรรมส่งเสริมและเผยแพร่ศิลปวัฒนธรรม
๔. อาจารย์ชุนษิตา นาคภพ	รองผู้อำนวยการฝ่ายบริหารแผนงาน และประกันคุณภาพ
๕. ผศ.ดร.เพียงพิศ ชะโกทอง	ผู้ช่วยผู้อำนวยการ
๖. นางสาวชญกร สาทประสิทธิ์	หัวหน้าสำนักงานผู้อำนวยการ

หัวหน้ากลุ่มงานสำนักศิลปะและวัฒนธรรม

๑. อาจารย์ชุนษิตา นาคภพ	หัวหน้ากลุ่มงานบริหารสำนักงานผู้อำนวยการ
๒. ผศ.ดร.เพียงพิศ ชะโกทอง	หัวหน้ากลุ่มงานวิจัยและบริการวิชาการ
๓. อาจารย์ทัศนพร วิศาลสุวรรณกร	หัวหน้ากลุ่มงานส่งเสริมและเผยแพร่ศิลปะและวัฒนธรรม
๔. อาจารย์ภาสกร วรอาจ	หัวหน้าหน่วยอนุรักษ์สิ่งแวดล้อมธรรมชาติและศิลปกรรมท้องถิ่น จังหวัดนครสวรรค์

เจ้าหน้าที่ประจำสำนักศิลปะและวัฒนธรรม

๑. นายปริญญา จันเจริญ	นักวิชาการศึกษา
๒. นางสาวศุภรสุวรรณค์ รอเพ็ชร์	นักวิชาการศึกษา
๓. นางช่อลัดดา คันธชิต	เจ้าหน้าที่บริหารงานทั่วไป
๔. นางสาวธนัชพร ดั่งสุวรรณ	เจ้าหน้าที่บริหารงานทั่วไป

ความเชื่อมโยงระหว่างวิสัยทัศน์ พันธกิจ ประเด็นยุทธศาสตร์
และเป้าประสงค์หลักเชิงยุทธศาสตร์

วิสัยทัศน์มหาวิทยาลัย

เป็นมหาวิทยาลัยที่สร้างและพัฒนานวัตกรรมที่สอดคล้องกับการพัฒนาท้องถิ่น สังคมและ
ประเทศไทย และเป็นที่ยอมรับในระดับนานาชาติ ภายในปี พ.ศ.๒๕๗๙



วิสัยทัศน์สำนักศิลปะและวัฒนธรรม

เป็นหน่วยงานแสวงหา พัฒนาองค์ความรู้อย่างมีส่วนร่วม และเป็นศูนย์กลางในการถ่ายทอด
ความหลากหลายทางศิลปวัฒนธรรมท้องถิ่นนครสวรรค์ โดยใช้นวัตกรรมและเทคโนโลยี



ประเด็นยุทธศาสตร์

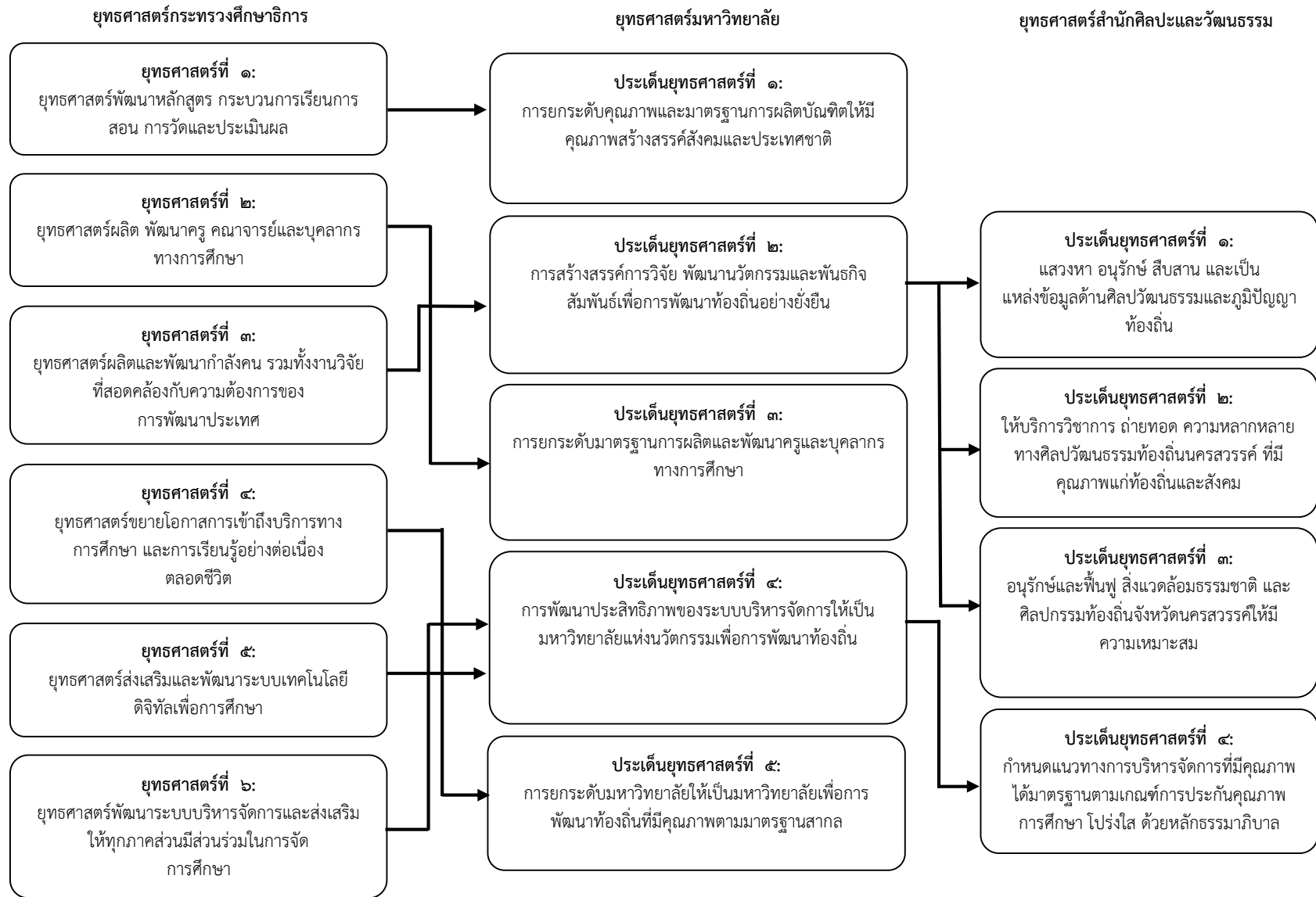
๑. แสวงหา อนุรักษ์ สืบสาน และเป็น แหล่งข้อมูลด้าน ศิลปวัฒนธรรม และภูมิปัญญา ท้องถิ่น	๒. ให้บริการ วิชาการ ถ่ายทอด ความหลากหลาย ทาง ศิลปวัฒนธรรม ท้องถิ่น นครสวรรค์ที่มี คุณภาพแก่ ท้องถิ่นและสังคม	๓. อนุรักษ์และฟื้นฟู สิ่งแวดล้อมธรรมชาติและ ศิลปกรรม ท้องถิ่นจังหวัด นครสวรรค์ให้มีความ เหมาะสม	๔. กำหนดแนวทาง การบริหารจัดการที่ มีคุณภาพได้ มาตรฐานตามเกณฑ์ การประกันคุณภาพ การศึกษา โปร่งใส ด้วยหลักธรรมาภิ บาล
--	---	--	---



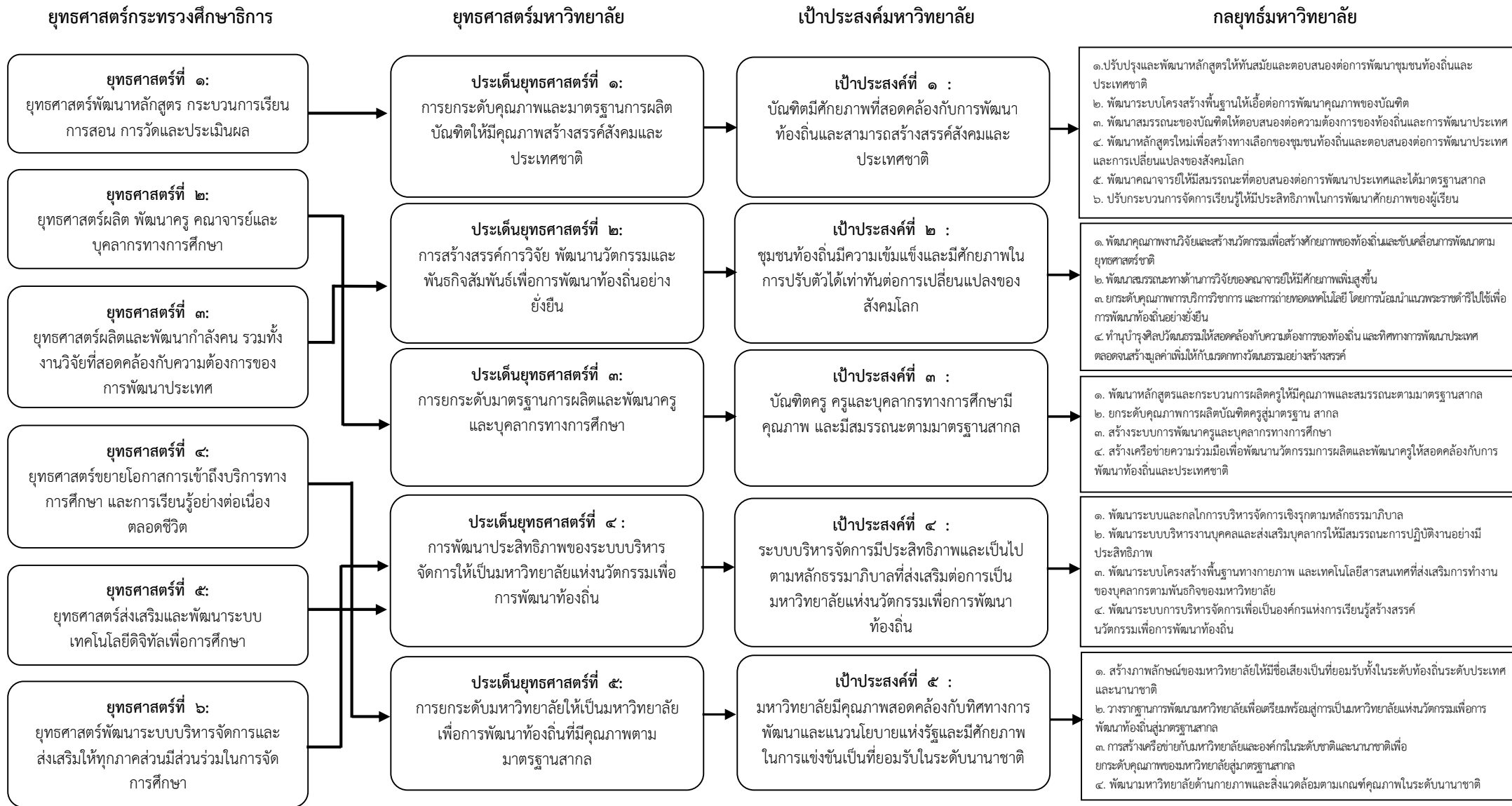
เป้าประสงค์หลักเชิงยุทธศาสตร์

๑. มีการแสวงหา อนุรักษ์ สืบสาน และ เป็นแหล่งข้อมูลด้าน ศิลปวัฒนธรรม และ ภูมิปัญญาท้องถิ่น เพื่อการเรียนรู้	๒. หน่วยงานและ บุคคลภายนอกได้รับ การบริการวิชาการ ทางด้านศิลปะและ วัฒนธรรมที่มี คุณภาพ สอดคล้อง กับความต้องการของ ท้องถิ่นและสังคม	๓. มีการส่งเสริมให้ เกิดการอนุรักษ์และ ฟื้นฟู สิ่งแวดล้อม ธรรมชาติและ ศิลปกรรมท้องถิ่น ของจังหวัด นครสวรรค์	๔. มีระบบบริหาร จัดการที่ดีมี คุณภาพได้ มาตรฐานตาม เกณฑ์การประกัน คุณภาพการศึกษา โปร่งใส ยึดหลัก ธรรมาภิบาล
---	---	---	--

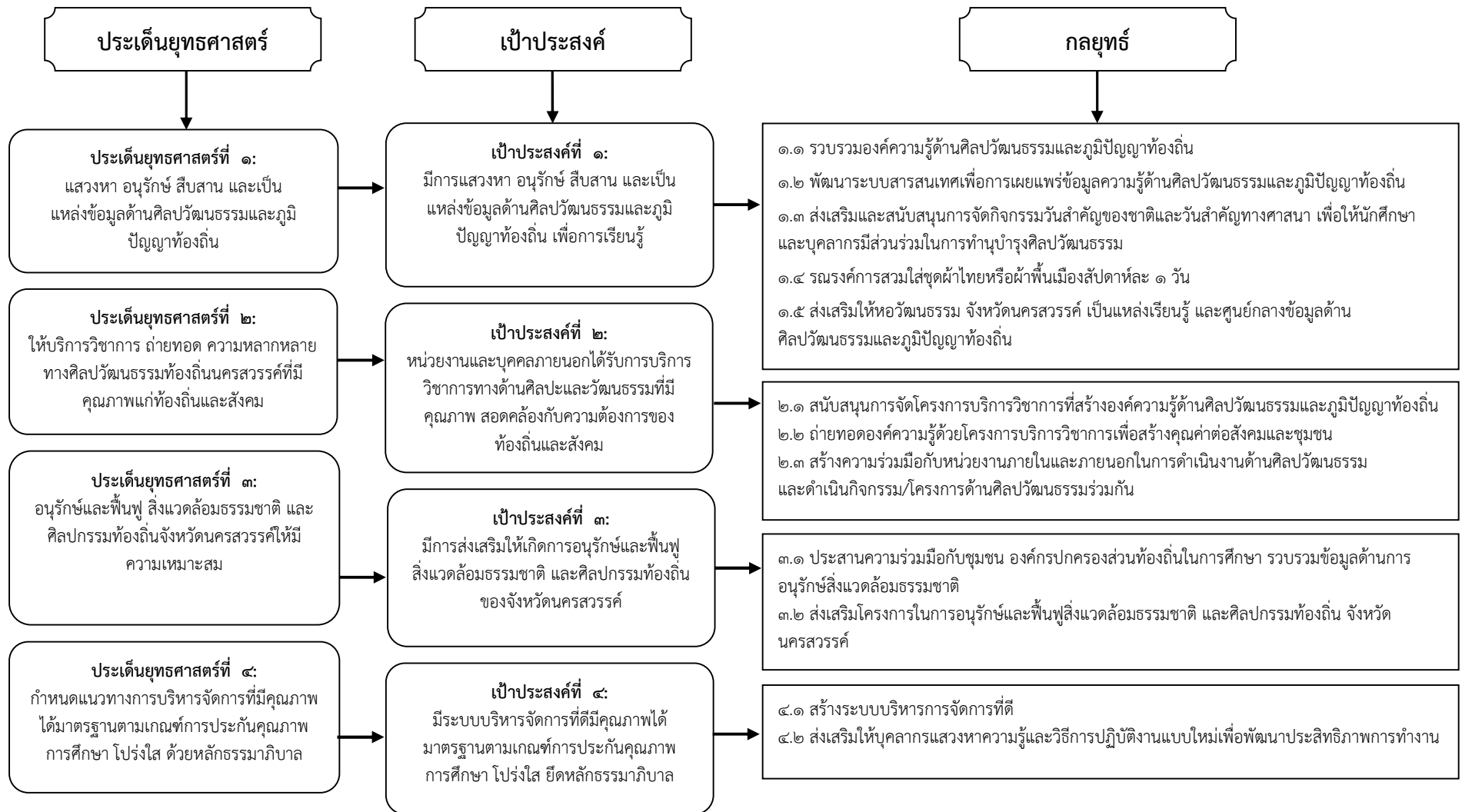
แผนภูมิแสดงความเชื่อมโยงระหว่างประเด็นยุทธศาสตร์ ของกระทรวงศึกษาธิการ มหาวิทยาลัย และ ยุทธศาสตร์สำนักศิลปะและวัฒนธรรม



แผนภูมิแสดงความเชื่อมโยงระหว่างประเด็นยุทธศาสตร์กระทรวงศึกษาธิการ กับประเด็นยุทธศาสตร์ เป้าประสงค์ และกลยุทธ์ของมหาวิทยาลัยราชภัฏนครสวรรค์

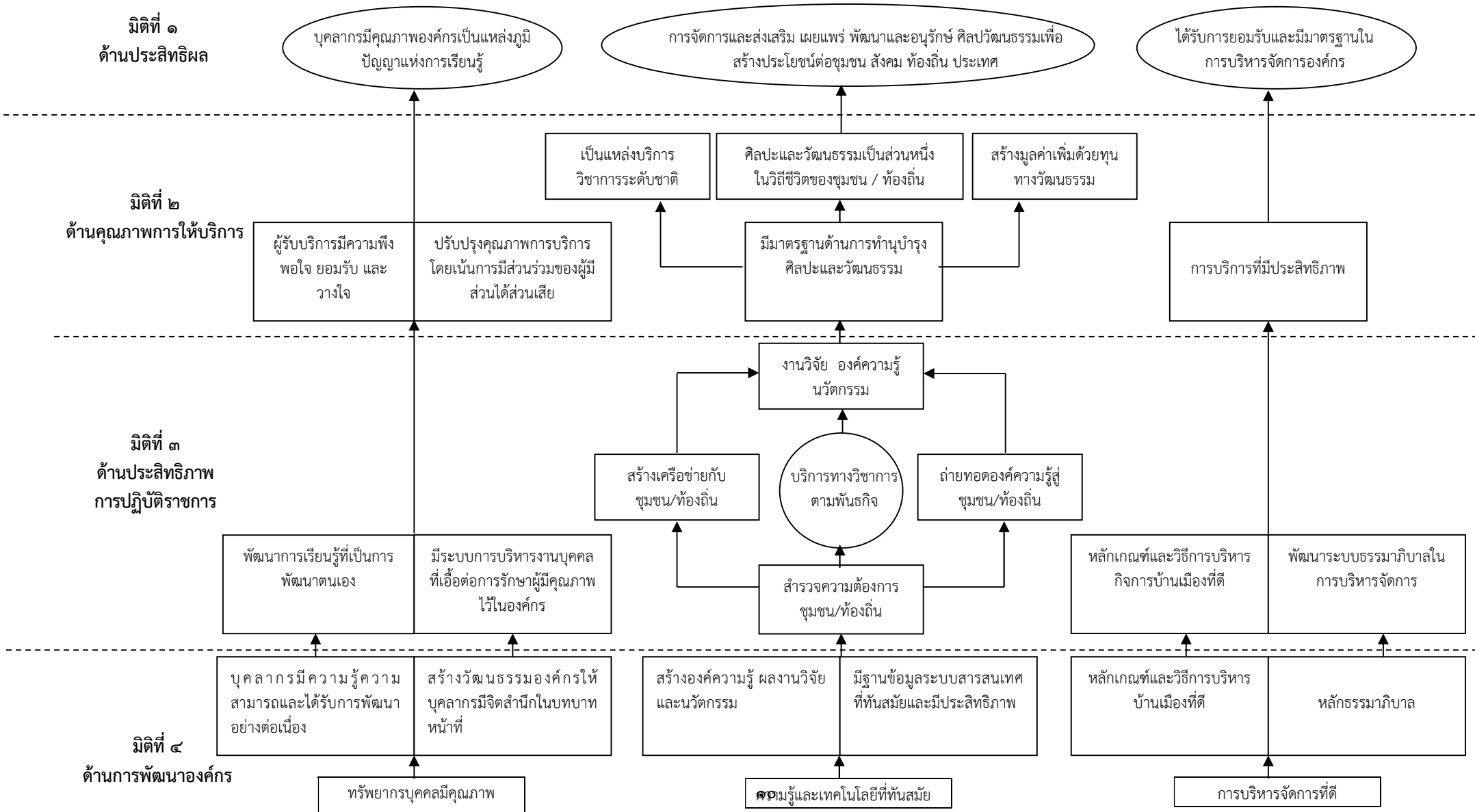


แผนภูมิแสดงความเชื่อมโยงระหว่างประเด็นยุทธศาสตร์ เป้าประสงค์ และกลยุทธ์ของสำนักศิลปะและวัฒนธรรม



แผนที่ยุทธศาสตร์ สำนักศิลปะและวัฒนธรรม มหาวิทยาลัยราชภัฏนครสวรรค์

วิสัยทัศน์ : เป็นหน่วยงานในการแสวงหาและพัฒนาองค์ความรู้ทางวัฒนธรรมอย่างมีส่วนร่วม เพื่อให้ได้มาซึ่งอัตลักษณ์ และนำไปสู่การพัฒนาท้องถิ่นอย่างยั่งยืน



ความเชื่อมโยงยุทธศาสตร์ของมหาวิทยาลัยราชภัฏนครสวรรค์กับประเด็นยุทธศาสตร์ เป้าประสงค์ กลยุทธ์ และตัวชี้วัด
ของสำนักศิลปะและวัฒนธรรม มหาวิทยาลัยราชภัฏนครสวรรค์

ยุทธศาสตร์มหาวิทยาลัย ราชภัฏนครสวรรค์	ประเด็นยุทธศาสตร์ สำนัก	เป้าประสงค์	ตัวชี้วัด	เป้าหมาย	กลยุทธ์
๒. การสร้างสรรค์ นวัตกรรม และพันธ กิจสัมพันธ์เพื่อการ พัฒนาท้องถิ่นอย่าง ยั่งยืน	๑. แสวงหา อนุรักษ์ สืบสาน และเป็น แหล่งข้อมูลด้าน ศิลปวัฒนธรรม และภูมิปัญญา ท้องถิ่น	๑. มีการแสวงหา อนุรักษ์ สืบสาน และเป็น แหล่งข้อมูลด้าน ศิลปวัฒนธรรม และภูมิปัญญา ท้องถิ่น เพื่อการ เรียนรู้	๑. จำนวนกิจกรรม/ โครงการด้านการ ทำนุบำรุงศิลปะและ วัฒนธรรม ๒. จำนวนกิจกรรม/ โครงการหอ วัฒนธรรม จังหวัด นครสวรรค์ ๓. ร้อยละความสำเร็จ ในการดำเนิน กิจกรรม/โครงการ ตามวัตถุประสงค์ ๔. จำนวนข้อมูลทาง วัฒนธรรมที่ถูก จัดเก็บเข้าสู่ระบบ สารสนเทศ เพื่อ เผยแพร่	๕ กิจกรรม/ โครงการ ๒ กิจกรรม/ โครงการ ร้อยละ ๗๕ ๑ เรื่อง	๑.๑ รวบรวมองค์ความรู้ด้าน ศิลปวัฒนธรรมและภูมิปัญญาท้องถิ่น ๑.๒ พัฒนาระบบสารสนเทศเพื่อการ เผยแพร่ข้อมูลความรู้ด้าน ศิลปวัฒนธรรมและภูมิปัญญาท้องถิ่น ๑.๓ ส่งเสริมและสนับสนุนการจัดกิจกรรม วันสำคัญของชาติและวันสำคัญทาง ศาสนา เพื่อให้นักศึกษาและบุคลากร มีส่วนร่วมในการทำนุบำรุง ศิลปวัฒนธรรม ๑.๔ รณรงค์การสวมใส่ชุดผ้าไทยหรือผ้า พื้นเมืองสัปดาห์ละ ๑ วัน ๑.๕ ส่งเสริมให้หอวัฒนธรรม จังหวัด นครสวรรค์ เป็นแหล่งเรียนรู้ และ ศูนย์กลางข้อมูลด้านศิลปวัฒนธรรม และภูมิปัญญาท้องถิ่น

ยุทธศาสตร์มหาวิทยาลัย ราชภัฏนครสวรรค์	ประเด็นยุทธศาสตร์สำนัก	เป้าประสงค์	ตัวชี้วัด	เป้าหมาย	กลยุทธ์
<p>๒. การสร้างสรรค์นวัตกรรม และพันธกิจสัมพันธ์เพื่อการพัฒนาท้องถิ่นอย่างยั่งยืน</p>	<p>๒. ให้บริการวิชาการ ถ่ายทอด ความหลากหลายทาง ศิลปวัฒนธรรม ท้องถิ่นนครสวรรค์ที่มีคุณภาพแก่ท้องถิ่น และสังคม</p>	<p>๒. หน่วยงานและบุคคลภายนอกได้รับการบริการวิชาการ ทางด้านศิลปะและวัฒนธรรมที่มีคุณภาพ สอดคล้องกับความต้องการของท้องถิ่น และสังคม</p>	<p>๑. จำนวนกิจกรรม/โครงการบริการวิชาการ ให้แก่ท้องถิ่นและสังคม ๒. ร้อยละความสำเร็จในการดำเนินกิจกรรม/โครงการตามวัตถุประสงค์ ๓. จำนวนเครือข่ายความร่วมมือกับหน่วยงานภายในและภายนอก</p>	<p>๓ กิจกรรม/โครงการ ร้อยละ ๗๕ ๒ แห่ง</p>	<p>๒.๑ สนับสนุนการจัดโครงการบริการวิชาการที่สร้างองค์ความรู้ด้านศิลปวัฒนธรรม และภูมิปัญญาท้องถิ่น ๒.๒ ถ่ายทอดองค์ความรู้ด้วยโครงการบริการวิชาการเพื่อสร้างคุณค่าต่อสังคมและชุมชน ๒.๓ สร้างความร่วมมือกับหน่วยงานภายในและภายนอกในการดำเนินงานด้านศิลปวัฒนธรรม และดำเนินกิจกรรม/โครงการด้านศิลปวัฒนธรรมร่วมกัน</p>

ยุทธศาสตร์มหาวิทยาลัย ราชภัฏนครสวรรค์	ประเด็นยุทธศาสตร์ สำนัก	เป้าประสงค์	ตัวชี้วัด	เป้าหมาย	กลยุทธ์
๒. การสร้างสรรค์ นวัตกรรม และพันธ กิจสัมพันธ์เพื่อการ พัฒนาท้องถิ่นอย่าง ยั่งยืน	๓. อนุรักษ์และฟื้นฟู สิ่งแวดล้อม ธรรมชาติ และ ศิลปกรรมท้องถิ่น จังหวัดนครสวรรค์ ให้มีความเหมาะสม	๓. มีการส่งเสริมให้เกิด การอนุรักษ์และ ฟื้นฟู สิ่งแวดล้อม ธรรมชาติ และ ศิลปกรรมท้องถิ่น ของจังหวัด นครสวรรค์	๑. จำนวนกิจกรรม/ โครงการในการอนุรักษ์ และฟื้นฟูสิ่งแวดล้อม ธรรมชาติและศิลปกรรม ท้องถิ่น ๒. ร้อยละความสำเร็จใน การดำเนินกิจกรรม/ โครงการตาม วัตถุประสงค์	๒ กิจกรรม/ โครงการ ร้อยละ ๗๕	๓.๑ ประสานความร่วมมือกับชุมชน องค์กรปกครองส่วนท้องถิ่นใน การศึกษา รวบรวมข้อมูลด้าน การอนุรักษ์สิ่งแวดล้อม ธรรมชาติ ๓.๒ ส่งเสริมโครงการในการอนุรักษ์ และฟื้นฟูสิ่งแวดล้อมธรรมชาติและ ศิลปกรรมท้องถิ่น จังหวัด นครสวรรค์

ยุทธศาสตร์มหาวิทยาลัย ราชภัฏนครสวรรค์	ประเด็นยุทธศาสตร์สำนัก	เป้าประสงค์	ตัวชี้วัด	เป้าหมาย	กลยุทธ์
๔. การพัฒนา ประสิทธิภาพของ ระบบบริหารจัดการ ให้เป็นมหาวิทยาลัย แห่งนวัตกรรมเพื่อ การพัฒนาท้องถิ่น	๔. กำหนดแนวทางการ บริหารจัดการที่มี คุณภาพได้มาตรฐาน ตามเกณฑ์การ ประกันคุณภาพ การศึกษา โปร่งใส ด้วยหลักธรรมาภิบาล	๔. มีระบบบริหาร จัดการที่ดีมี คุณภาพได้ มาตรฐานตาม เกณฑ์การประกัน คุณภาพการศึกษา โปร่งใส ยึดหลัก ธรรมาภิบาล	๑. ร้อยละความสำเร็จของการ ดำเนินงานตามแผน ๒. ร้อยละความสำเร็จของการ เบิกจ่ายเงินงบประมาณ ตามแผน ๓. ร้อยละของบุคลากรที่ได้รับ การพัฒนา (อบรม ประชุม สัมมนา ศึกษาดูงาน)	ร้อยละ ๗๕ ร้อยละ ๗๕ ร้อยละ ๗๕	๔.๑ สร้างระบบบริหารการ จัดการที่ดี ๔.๒ ส่งเสริมให้บุคลากร แสวงหาความรู้และวิธีการ ปฏิบัติงานแบบใหม่เพื่อ พัฒนาประสิทธิภาพการ ทำงาน

งบประมาณรายจ่าย งบประมาณแผ่นดิน และงบประมาณรายได้

ในปีงบประมาณ พ.ศ. ๒๕๖๒ สำนักศิลปะและวัฒนธรรมได้รับงบประมาณ เพื่อดำเนินงานตามแผนปฏิบัติการรวมทั้งสิ้น ๓,๐๓๐,๐๐๐ บาท แยกออกเป็น งบประมาณแผ่นดิน ๒,๕๓๐,๐๐๐ บาท งบประมาณรายได้ ๕๐๐,๐๐๐ บาท ได้รับงบประมาณสนับสนุนจากหน่วยงานภายนอก ๑ หน่วยงาน คือ ๑.งบประมาณหน่วยอนุรักษ์สิ่งแวดล้อมธรรมชาติและศิลปกรรมท้องถิ่น จากสำนักนโยบายและแผนทรัพยากรธรรมชาติและสิ่งแวดล้อม จำนวน ๗๕,๐๐๐ บาท โดยได้จัดสรรงบประมาณรายจ่ายตามโครงการที่ได้รับอนุมัติของหน่วยงานระดับสำนัก และเทียบเท่า ให้สอดคล้องกับตัวชี้วัด ประเด็นยุทธศาสตร์และเป้าประสงค์เชิงยุทธศาสตร์ของมหาวิทยาลัย

๑. ยุทธศาสตร์การจัดสรรงบประมาณรายจ่าย ประจำปีงบประมาณ พ.ศ. ๒๕๖๒

- (๑) จัดสรรงบประมาณแบบมุ่งเน้นผลงานตามยุทธศาสตร์และแนวทางการจัดสรรของสำนักงบประมาณ
- (๒) จัดสรรงบประมาณให้สอดคล้องกับตัวชี้วัดตามประเด็นยุทธศาสตร์ในแผนปฏิบัติการประจำปีและสถานการณ์ที่เปลี่ยนแปลง
- (๓) การจัดทำโครงการของแต่ละหน่วยงานให้มีการวิเคราะห์และวางแผนรายละเอียดแผนดำเนินโครงการ โดยให้ครอบคลุมขอบเขตของโครงการ ขั้นตอนการดำเนินงาน ผลผลิต ผลลัพธ์ ผลกระทบของโครงการ ความคุ้มค่าของโครงการ ความพร้อมในการดำเนินโครงการและความเสี่ยงของโครงการ
- (๔) การวางแผนและบริหารโครงการแต่ละหน่วยงาน ให้ดำเนินตามขั้นตอน ดังนี้
 - ขั้นตอนที่ ๑ ทบทวน/ตรวจสอบผลการดำเนินโครงการที่ผ่านมา
 - ขั้นตอนที่ ๒ ริเริ่มโครงการใหม่และวิเคราะห์เบื้องต้น
 - ขั้นตอนที่ ๓ วิเคราะห์และวางแผนรายละเอียดโครงการ
 - ขั้นตอนที่ ๔ วิเคราะห์และจัดทำคำของบประมาณ
 - ขั้นตอนที่ ๕ ติดตามความก้าวหน้าของการดำเนินโครงการ
 - ขั้นตอนที่ ๖ ประเมินผลการใช้งานและการติดตาม / ปรับปรุง / แก้ไข

๒. งบประมาณรายจ่าย ประจำปีงบประมาณ พ.ศ. ๒๕๖๒

รายการ	งบประมาณแผ่นดิน	งบประมาณรายได้	งบประมาณภายนอก	รวม
งบประมาณสำนักศิลปะและวัฒนธรรม	๒,๕๓๐,๐๐๐	๕๐๐,๐๐๐	๐	๓,๐๓๐,๐๐๐
๑. โครงการทำนุบำรุงศิลปะและวัฒนธรรม	๑๔๕,๐๐๐	๐	๐	๑๔๕,๐๐๐
๒. โครงการบริการวิชาการด้านศิลปะและวัฒนธรรม	๑๓๐,๐๐๐	๐	๐	๑๓๐,๐๐๐
๓. โครงการด้านศิลปะและวัฒนธรรม	๖๕,๐๐๐	๐	๐	๖๕,๐๐๐
๔. โครงการส่งเสริมและเผยแพร่ศิลปวัฒนธรรม หอวัฒนธรรมจังหวัดนครสวรรค์	๐	๓๐,๐๐๐	๐	๓๐,๐๐๐
๕. โครงการจัดทำข้อมูลทะเบียนวัตถุด้วยสื่ออิเล็กทรอนิกส์ สำนักงานสำนักศิลปะฯ	๐	๓๐,๐๐๐	๐	๓๐,๐๐๐
๖. โครงการสร้างผลผลิตและนวัตกรรมทางวัฒนธรรมชุมชนต้นแม่น้ำเจ้าพระยา	๒,๐๐๐,๐๐๐	๐	๐	๒,๐๐๐,๐๐๐
๗. โครงการพัฒนาระบบฐานข้อมูลวัดในเขตพื้นที่จังหวัดนครสวรรค์	๐	๓๐๐,๐๐๐	๐	๓๐๐,๐๐๐
๘. โครงการพัฒนาศักยภาพบุคคลากร สำนักศิลปะและวัฒนธรรม	๙๐,๐๐๐	๐	๐	๙๐,๐๐๐
๙. โครงการบริหารจัดการสำนักงานสำนักศิลปะและวัฒนธรรม และหอวัฒนธรรม จังหวัดนครสวรรค์	๗๐,๐๐๐	๐	๐	๗๐,๐๐๐
๑๐. โครงการประกันคุณภาพการศึกษา สำนักศิลปะและวัฒนธรรม	๓๐,๐๐๐	๐	๐	๓๐,๐๐๐
๑๑. โครงการบริหารจัดการสำนักงานสำนักศิลปะและวัฒนธรรม และหอวัฒนธรรม จังหวัดนครสวรรค์	๐	๑๔๐,๐๐๐	๐	๑๔๐,๐๐๐
งบประมาณหน่วยอนุรักษ์สิ่งแวดล้อมธรรมชาติและศิลปกรรมท้องถิ่น จากสำนักนโยบายและแผนทรัพยากรธรรมชาติและสิ่งแวดล้อม	๐	๐	๗๕,๐๐๐	๗๕,๐๐๐
๑. โครงการอนุรักษ์ฟื้นฟูสิ่งแวดล้อมธรรมชาติและศิลปกรรมท้องถิ่น จังหวัดนครสวรรค์	๐	๐	๗๕,๐๐๐	๗๕,๐๐๐
รวมทั้งหมด	๒,๕๓๐,๐๐๐	๕๐๐,๐๐๐	๗๕,๐๐๐	๓,๑๐๕,๐๐๐

งบประมาณจำแนกตามไตรมาส

โครงการ/กิจกรรม	ไตรมาสที่ ๑ (๑ ต.ค. ๖๑ - ๓๐ ธ.ค. ๖๑)	ไตรมาสที่ ๒ (๑ ม.ค. ๖๒ - ๓๐ มี.ค. ๖๒)	ไตรมาสที่ ๓ (๑ เม.ย. ๖๒ - ๓๐ มิ.ย. ๖๒)	ไตรมาสที่ ๔ (๑ ก.ค. ๖๒ - ๓๐ ก.ย. ๖๒)	รวมทั้งสิ้น
๑. โครงการทำนุบำรุงศิลปะและวัฒนธรรม	๒๕,๐๐๐	๒๐,๐๐๐	๒๐,๐๐๐	๘๐,๐๐๐	๑๔๕,๐๐๐
๒. โครงการบริการวิชาการด้านศิลปะและวัฒนธรรม	๐	๑๐๐,๐๐๐	๓๐,๐๐๐	๐	๑๓๐,๐๐๐
๓. โครงการด้านศิลปะและวัฒนธรรม	๓๑,๒๕๐	๑๑,๒๕๐	๑๑,๒๕๐	๑๑,๒๕๐	๖๕,๐๐๐
๔. โครงการส่งเสริมและเผยแพร่ศิลปวัฒนธรรม หอวัฒนธรรม จังหวัดนครสวรรค์	๐	๓๐,๐๐๐	๐	๐	๓๐,๐๐๐
๕. โครงการจัดทำข้อมูลทะเบียนวัตถุด้วยสื่ออิเล็กทรอนิกส์ สำนักงานสำนักศิลปะฯ	๐	๓๐,๐๐๐	๐	๐	๓๐,๐๐๐
๖. โครงการสร้างผลผลิตและนวัตกรรมทางวัฒนธรรมชุมชนต้นแม่ น้ำเจ้าพระยา	๔๕๐,๐๐๐	๑,๑๒๕,๐๐๐	๔๒๕,๐๐๐	๐	๒,๐๐๐,๐๐๐
๗. โครงการการพัฒนาระบบฐานข้อมูลวัดในเขตพื้นที่จังหวัดนครสวรรค์	๐	๓๕,๐๐๐	๓๐,๐๐๐	๑๙๕,๐๐๐	๓๐๐,๐๐๐
๘. โครงการพัฒนาศักยภาพบุคลากร สำนักศิลปะและวัฒนธรรม	๒๒,๕๐๐	๒๒,๕๐๐	๒๒,๕๐๐	๒๒,๕๐๐	๙๐,๐๐๐
๙. โครงการบริหารจัดการสำนักงานสำนักศิลปะและ	๑๐,๐๐๐	๒๐,๐๐๐	๒๐,๐๐๐	๒๐,๐๐๐	๗๐,๐๐๐

โครงการ/กิจกรรม	ไตรมาสที่ ๑ (๑ ต.ค. ๖๑ - ๓๐ ธ.ค. ๖๑)	ไตรมาสที่ ๒ (๑ ม.ค. ๖๒ - ๓๐ มี.ค. ๖๒)	ไตรมาสที่ ๓ (๑ เม.ย. ๖๒ - ๓๐ มิ.ย. ๖๒)	ไตรมาสที่ ๔ (๑ ก.ค. ๖๒ - ๓๐ ก.ย. ๖๒)	รวมทั้งสิ้น
วัฒนธรรม และหอวัฒนธรรม จังหวัดนครสวรรค์					
๑๐. โครงการประกันคุณภาพ การศึกษา สำนักศิลปะและ วัฒนธรรม	๒๐,๔๐๐	๐	๙,๖๐๐	๐	๓๐,๐๐๐
๑๑. โครงการบริหารจัดการ สำนักงานสำนักศิลปะและ วัฒนธรรม และหอวัฒนธรรม จังหวัดนครสวรรค์	๓๓,๗๐๐	๔๐,๐๐๐	๔๐,๐๐๐	๒๖,๓๐๐	๑๔๐,๐๐๐
๑๒. โครงการอนุรักษ์ ฟื้นฟู สิ่งแวดล้อมธรรมชาติ และ ศิลปกรรมท้องถิ่น จังหวัด นครสวรรค์	๕,๐๐๐	๒๐,๐๐๐	๓๐,๐๐๐	๒๐,๐๐๐	๗๕,๐๐๐
รวมทั้งสิ้น	๕๙๗,๘๕๐	๑,๔๙๓,๗๕๐	๖๓๘,๓๕๐	๓๗๕,๐๕๐	๓,๑๐๕,๐๐๐

งบประมาณจำแนกตามประเด็นยุทธศาสตร์

โครงการ/กิจกรรม	งบประมาณแผ่นดิน	งบประมาณรายได้	งบประมาณภายนอก	รวม
ประเด็นยุทธศาสตร์ที่ ๑ แสวงหา อนุรักษ์ สืบสาน และเป็นแหล่งข้อมูลด้านศิลปวัฒนธรรมและภูมิปัญญาท้องถิ่น				
๑. โครงการทำนุบำรุงศิลปะและวัฒนธรรม	๑๔๕,๐๐๐	๐	๐	๑๔๕,๐๐๐
๒. โครงการด้านศิลปะและวัฒนธรรม	๖๕,๐๐๐	๐	๐	๖๕,๐๐๐
๓. โครงการส่งเสริมและเผยแพร่ศิลปวัฒนธรรม หอวัฒนธรรมจังหวัด นครสวรรค์	๐	๓๐,๐๐๐	๐	๓๐,๐๐๐
๔. โครงการจัดทำข้อมูลทะเบียนวัตถุด้วยสื่ออิเล็กทรอนิกส์ สำนักงาน สำนักศิลปะฯ	๐	๓๐,๐๐๐	๐	๓๐,๐๐๐
๕. โครงการพัฒนาระบบฐานข้อมูลวัดในเขตพื้นที่จังหวัด นครสวรรค์	๐	๓๐๐,๐๐๐	๐	๓๐๐,๐๐๐
ประเด็นยุทธศาสตร์ที่ ๒ ให้บริการวิชาการ ถ่ายทอด ความหลากหลายทางศิลปวัฒนธรรมท้องถิ่นนครสวรรค์ที่มีคุณภาพแก่ท้องถิ่นและสังคม				
๖. โครงการบริการวิชาการด้านศิลปะและวัฒนธรรม	๑๓๐,๐๐๐	๐	๐	๑๓๐,๐๐๐
๗. โครงการสร้างผลผลิตและนวัตกรรมทางวัฒนธรรมชุมชนต้นแม่น้ำ เจ้าพระยา	๒,๐๐๐,๐๐๐	๐	๐	๒,๐๐๐,๐๐๐
ประเด็นยุทธศาสตร์ที่ ๓ อนุรักษ์และฟื้นฟู สิ่งแวดล้อมธรรมชาติ และศิลปกรรมท้องถิ่นจังหวัดนครสวรรค์ให้มีความเหมาะสม				
๘. โครงการอนุรักษ์ ฟื้นฟูสิ่งแวดล้อมธรรมชาติ และศิลปกรรมท้องถิ่น จังหวัดนครสวรรค์	๐	๐	๗๕,๐๐๐	๗๕,๐๐๐
ประเด็นยุทธศาสตร์ที่ ๔ กำหนดแนวทางการบริหารจัดการที่มีคุณภาพได้มาตรฐานตามเกณฑ์การประกันคุณภาพการศึกษา โปร่งใส ด้วยหลักธรรมาภิบาล				
๙. โครงการพัฒนาศักยภาพบุคลากร สำนักศิลปะและวัฒนธรรม	๙๐,๐๐๐	๐	๐	๙๐,๐๐๐
๑๐. โครงการบริหารจัดการสำนักงานสำนักศิลปะและวัฒนธรรม และ หอวัฒนธรรม จังหวัดนครสวรรค์	๗๐,๐๐๐	๐	๐	๗๐,๐๐๐
๑๑. โครงการประกันคุณภาพการศึกษา สำนักศิลปะและวัฒนธรรม	๓๐,๐๐๐	๐	๐	๓๐,๐๐๐
๑๒. โครงการบริหารจัดการสำนักงานสำนักศิลปะและวัฒนธรรม และ หอวัฒนธรรม จังหวัดนครสวรรค์	๐	๑๔๐,๐๐๐	๐	๑๔๐,๐๐๐
รวมทั้งสิ้น	๒,๕๓๐,๐๐๐	๕๐๐,๐๐๐	๗๕,๐๐๐	๓,๑๐๕,๐๐๐

๓. ประเด็นยุทธศาสตร์ เป้าประสงค์ ตัวชี้วัด โครงการ และงบประมาณ

ประเด็นยุทธศาสตร์ที่ ๑ แสวงหา อนุรักษ์ สืบสาน และเป็นแหล่งข้อมูลด้านศิลปวัฒนธรรม และภูมิปัญญาท้องถิ่น	
เป้าประสงค์ ๑ มีการแสวงหา อนุรักษ์ สืบสาน และเป็นแหล่งข้อมูลด้านศิลปวัฒนธรรม และภูมิปัญญาท้องถิ่น เพื่อการเรียนรู้	
กลยุทธ์ที่ ๑.๑	รวบรวมองค์ความรู้ด้านศิลปวัฒนธรรมและภูมิปัญญาท้องถิ่น
กลยุทธ์ที่ ๑.๒	พัฒนาระบบสารสนเทศเพื่อการเผยแพร่ข้อมูลความรู้ด้านศิลปวัฒนธรรมและภูมิปัญญาท้องถิ่น
กลยุทธ์ที่ ๑.๓	ส่งเสริมและสนับสนุนการจัดกิจกรรมวันสำคัญของชาติและวันสำคัญทางศาสนา เพื่อให้นักศึกษาและบุคลากรมีส่วนร่วมในการทำนุบำรุงศิลปวัฒนธรรม
กลยุทธ์ที่ ๑.๔	รณรงค์การสวมใส่ชุดผ้าไทยหรือผ้าพื้นเมืองสัปดาห์ละ ๑ วัน
กลยุทธ์ที่ ๑.๕	ส่งเสริมให้หอวัฒนธรรม จังหวัดนครสวรรค์ เป็นแหล่งเรียนรู้ และศูนย์กลางข้อมูลด้านศิลปวัฒนธรรมและภูมิปัญญาท้องถิ่น

ตัวชี้วัด/ค่าเป้าหมาย	
ตัวชี้วัด	เป้าหมาย ๖๒
๑. จำนวนกิจกรรม/โครงการด้านการทำนุบำรุงศิลปและวัฒนธรรม	๕ กิจกรรม/โครงการ
๒. จำนวนกิจกรรม/โครงการหอวัฒนธรรม จังหวัดนครสวรรค์	๒ กิจกรรม/โครงการ
๓. ร้อยละความสำเร็จในการดำเนินกิจกรรม/โครงการตามวัตถุประสงค์	ร้อยละ ๗๕
๔. จำนวนข้อมูลทางวัฒนธรรมที่ถูกจัดเก็บเข้าสู่ระบบสารสนเทศ เพื่อเผยแพร่	๑ เรื่อง

โครงการ / กิจกรรม	ตัวชี้วัด	ระยะเวลา	ผู้รับผิดชอบ	งบประมาณแผ่นดิน	งบรายได้	งบประมาณภายนอก	รวม
๑. โครงการทำนุบำรุงศิลปะและวัฒนธรรม - วันพ่อแห่งชาติ - กิจกรรมวันสำคัญทางศาสนาวันสำคัญของมหาวิทยาลัย วันสำคัญของชุมชนและท้องถิ่น วันสำคัญเทศกาล และประเพณี - วันคล้ายวันพระราชสมภพสมเด็จพระเทพรัตนราชสุดาฯ สยามบรมราชกุมารี และวันอนุรักษ์มรดกไทย - พิธีถวายชัยมงคล สมเด็จพระนางเจ้าสิริกิติ์ พระบรมราชินีนาถ ในรัชกาลที่ ๙ - วันเฉลิมพระชนมพรรษาสมเด็จพระเจ้าอยู่หัวมหาวชิราลงกรณ บดินทรเทพยวรางกูร (รัชกาลที่ ๑๐)	๑,๒,๓,๔	ต.ค.๖๑ – ก.ย. ๖๒	สำนักศิลปะและวัฒนธรรม	๑๔๕,๐๐๐	๐	๐	๑๔๕,๐๐๐
๒. โครงการด้านศิลปะและวัฒนธรรม - โครงการ “ ถอดองค์ความรู้ แบบ ไท – ไทย” - โครงการอบรมมารยาทและวัฒนธรรมไทย	๑,๒,๓	ต.ค.๖๑ – ก.ย. ๖๒	สำนักศิลปะและวัฒนธรรม	๖๕,๐๐๐	๐	๐	๖๕,๐๐๐
๓. โครงการส่งเสริมและเผยแพร่ศิลปวัฒนธรรม หอวัฒนธรรมจังหวัดนครสวรรค์	๑,๒,๓,๔	ม.ค.๖๒ – มี.ค. ๖๒	สำนักศิลปะและวัฒนธรรม	๐	๓๐,๐๐๐	๐	๓๐,๐๐๐
๔. โครงการจัดทำข้อมูลทะเบียนวัตถุด้วยสื่ออิเล็กทรอนิกส์ สำนักงานสำนักศิลปะฯ	๑,๒,๓	ม.ค.๖๒ – มี.ค. ๖๒	สำนักศิลปะและวัฒนธรรม	๐	๓๐,๐๐๐	๐	๓๐,๐๐๐
๕. โครงการการพัฒนาระบบฐานข้อมูลวัดในเขตพื้นที่จังหวัดนครสวรรค์	๑,๓,๔	ม.ค.๖๒ – ก.ย. ๖๒	สำนักศิลปะและวัฒนธรรม	๐	๓๐๐,๐๐๐	๐	๓๐๐,๐๐๐
รวมทั้งหมด				๒๑๐,๐๐๐	๓๖๐,๐๐๐	๐	๕๗๐,๐๐๐

ประเด็นยุทธศาสตร์ที่ ๒	
ให้บริการวิชาการ ถ่ายทอด ความหลากหลายทางศิลปวัฒนธรรมท้องถิ่นนครสวรรค์ที่มีคุณภาพแก่ท้องถิ่นและสังคม	
เป้าประสงค์ ๒ หน่วยงานและบุคคลภายนอกได้รับการบริการวิชาการทางด้านศิลปะและวัฒนธรรมที่มีคุณภาพ สอดคล้องกับความต้องการของท้องถิ่นและสังคม	
กลยุทธ์ที่ ๒.๑	สนับสนุนการจัดโครงการบริการวิชาการที่สร้างองค์ความรู้ด้านศิลปวัฒนธรรมและภูมิปัญญาท้องถิ่น
กลยุทธ์ที่ ๒.๒	ถ่ายทอดองค์ความรู้ด้วยโครงการบริการวิชาการเพื่อสร้างคุณค่าต่อสังคมและชุมชน
กลยุทธ์ที่ ๒.๓	สร้างความร่วมมือกับหน่วยงานภายในและภายนอกในการดำเนินงานด้านศิลปวัฒนธรรม และดำเนินกิจกรรม/โครงการด้านศิลปวัฒนธรรมร่วมกัน

ตัวชี้วัด/ ค่าเป้าหมาย	
ตัวชี้วัด	เป้าหมาย ๖๒
๑. จำนวนกิจกรรม/โครงการบริการวิชาการให้แก่ท้องถิ่นและสังคม	๓ กิจกรรม/โครงการ
๒. ร้อยละความสำเร็จในการดำเนินกิจกรรม/โครงการตามวัตถุประสงค์	ร้อยละ ๗๕
๓. จำนวนเครือข่ายความร่วมมือกับหน่วยงานภายในและภายนอก	๒ แห่ง

โครงการ / กิจกรรม	ตัวชี้วัด	ระยะเวลา	ผู้รับผิดชอบ	งบประมาณแผ่นดิน	งบรายได้	งบประมาณภายนอก	รวม
๑. โครงการบริการวิชาการด้านศิลปะและวัฒนธรรม - โครงการเชิดชูเกียรติศิลปินทางด้านศิลปวัฒนธรรม และภูมิปัญญาแม่บ้านเจ้าพระยาและโครงการบริการวิชาการบูรณาการการเรียนการสอน - โครงการบริการวิชาการเชิงปฏิบัติการและการนำเสนอสินค้าวัฒนธรรม - โครงการจับจีบผ้าและจัดดอกไม้ประดิษฐ์	๑,๒	ม.ค.๖๒ – มิ.ย.๖๒	สำนักศิลปะและวัฒนธรรม	๑๓๐,๐๐๐	๐	๐	๑๓๐,๐๐๐
๒. โครงการสร้างผลผลิตและนวัตกรรมทางวัฒนธรรมชุมชนต้นแม่บ้านเจ้าพระยา - สร้างนวัตกรรมบทรเย็นท้องถิ่นและแบบเรียนตำรา นครสวรรค์ศึกษา	๑,๒,๓	ต.ค.๖๑ – มิ.ย.๖๒	สำนักศิลปะและวัฒนธรรม	๒,๐๐๐,๐๐๐	๐	๐	๒,๐๐๐,๐๐๐

โครงการ / กิจกรรม	ตัวชี้วัด	ระยะเวลา	ผู้รับผิดชอบ	งบประมาณแผ่นดิน	งบรายได้	งบประมาณภายนอก	รวม
- โครงการจัดทำสื่อภาพยนตร์สารคดีวิถีวัฒนธรรมชุมชนต้นแม่น้ำเจ้าพระยา							
รวมทั้งหมด				๒,๑๓๐,๐๐๐	๐	๐	๒,๑๓๐,๐๐๐

ประเด็นยุทธศาสตร์ที่ ๓ อนุรักษ์และฟื้นฟู สิ่งแวดล้อมธรรมชาติและศิลปกรรมท้องถิ่นจังหวัดนครสวรรค์ให้มีความเหมาะสม	
เป้าประสงค์ที่ ๓ มีการส่งเสริมให้เกิดการอนุรักษ์และฟื้นฟู สิ่งแวดล้อมธรรมชาติและศิลปกรรมท้องถิ่นของจังหวัดนครสวรรค์	
กลยุทธ์ที่ ๓.๑	ประสานความร่วมมือกับชุมชน องค์กรปกครองส่วนท้องถิ่นในการศึกษา รวบรวมข้อมูลด้านการอนุรักษ์สิ่งแวดล้อมธรรมชาติและศิลปกรรมท้องถิ่น
กลยุทธ์ที่ ๓.๒	ส่งเสริมโครงการในการอนุรักษ์และฟื้นฟูสิ่งแวดล้อมธรรมชาติและศิลปกรรมท้องถิ่น จังหวัดนครสวรรค์

ตัวชี้วัด/ค่าเป้าหมาย	
ตัวชี้วัด	เป้าหมาย ๖๒
๑. จำนวนกิจกรรม/โครงการในการอนุรักษ์และฟื้นฟูสิ่งแวดล้อมธรรมชาติและศิลปกรรมท้องถิ่น	๒ กิจกรรม/โครงการ
๒. ร้อยละความสำเร็จในการดำเนินกิจกรรม/โครงการตามวัตถุประสงค์	ร้อยละ ๗๕

โครงการ / กิจกรรม	ตัวชี้วัด	ระยะเวลา	ผู้รับผิดชอบ	งบประมาณแผ่นดิน	งบรายได้	งบประมาณภายนอก	รวม
๑. โครงการอนุรักษ์ ฟื้นฟูสิ่งแวดล้อมธรรมชาติและศิลปกรรมท้องถิ่น จังหวัดนครสวรรค์	๑,๒	ต.ค.๖๑ – ก.ย.๖๒	สำนักศิลปะและวัฒนธรรม	๐	๐	๗๕,๐๐๐	๗๕,๐๐๐
รวมทั้งหมด				๐	๐	๗๕,๐๐๐	๗๕,๐๐๐

ประเด็นยุทธศาสตร์ที่ ๔	
กำหนดแนวทางการบริหารจัดการที่มีคุณภาพได้มาตรฐานตามเกณฑ์การประกันคุณภาพการศึกษา โปร่งใส ด้วยหลักธรรมาภิบาล	
เป้าประสงค์ที่ ๔ มีระบบบริหารจัดการที่มีคุณภาพได้มาตรฐานตามเกณฑ์การประกันคุณภาพการศึกษา โปร่งใส ยึดหลักธรรมาภิบาล	
กลยุทธ์ที่ ๔.๑	สร้างระบบบริหารการจัดการที่ดี
กลยุทธ์ที่ ๔.๒	ส่งเสริมให้บุคลากรแสวงหาความรู้และวิธีการปฏิบัติงานแบบใหม่เพื่อพัฒนาประสิทธิภาพการทำงาน

ตัวชี้วัด/ค่าเป้าหมาย	
ตัวชี้วัด	เป้าหมาย ๖๒
๑. ร้อยละความสำเร็จของการดำเนินงานตามแผน	ร้อยละ ๗๕
๒. ร้อยละความสำเร็จของการเบิกจ่ายเงินงบประมาณตามแผน	ร้อยละ ๗๕
๓. ร้อยละของบุคลากรที่ได้รับการพัฒนา (อบรม ประชุม สัมมนา ศึกษาดูงาน)	ร้อยละ ๗๕

โครงการ / กิจกรรม	ตัวชี้วัด	ระยะเวลา	ผู้รับผิดชอบ	งบประมาณแผ่นดิน	งบรายได้	งบประมาณภายนอก	รวม
๑. โครงการพัฒนาศักยภาพบุคคลกร สำนักศิลปะและวัฒนธรรม	๑,๒,๓	ต.ค.๖๑ – ก.ย. ๖๒	สำนักศิลปะและวัฒนธรรม	๙๐,๐๐๐		๐	๙๐,๐๐๐
๒. โครงการบริหารจัดการสำนักงานสำนักศิลปะและวัฒนธรรม และหอวัฒนธรรม จังหวัดนครสวรรค์	๑,๒	ต.ค.๖๑ – ก.ย. ๖๒	สำนักศิลปะและวัฒนธรรม	๗๐,๐๐๐	๐	๐	๗๐,๐๐๐
๓. โครงการประกันคุณภาพการศึกษา สำนักศิลปะและวัฒนธรรม - กิจกรรม การทบทวนแผนยุทธศาสตร์ สำนักศิลปะและวัฒนธรรม - กิจกรรมการจัดการความรู้ (Km) สำนักศิลปะและวัฒนธรรม - กิจกรรมอบรมด้านการประกันคุณภาพการศึกษา	๑,๒,๓	ต.ค.๖๑ – มิ.ย. ๖๒	สำนักศิลปะและวัฒนธรรม	๓๐,๐๐๐	๐	๐	๓๐,๐๐๐
๔. โครงการบริหารจัดการสำนักงานสำนักศิลปะและวัฒนธรรม และหอวัฒนธรรม จังหวัดนครสวรรค์	๑,๒	ต.ค.๖๑ – ก.ย. ๖๒	สำนักศิลปะและวัฒนธรรม	๐	๑๔๐,๐๐๐	๐	๑๔๐,๐๐๐

โครงการ / กิจกรรม	ตัวชี้วัด	ระยะเวลา	ผู้รับผิดชอบ	งบประมาณแผ่นดิน	งบรายได้	งบประมาณภายนอก	รวม
<ul style="list-style-type: none"> - จัดประชุมคณะกรรมการประจำสำนักศิลปะและวัฒนธรรม - ตรวจสอบประกันคุณภาพการศึกษาสำนักศิลปะและวัฒนธรรม - บริหารจัดการสำนักงาน - ค่าซ่อมครุภัณฑ์ 							
รวมทั้งหมด				๑๙๐,๐๐๐	๑๔๐,๐๐๐	๐	๓๓๐,๐๐๐

สรุป
โครงการภายใต้ประเด็นยุทธศาสตร์

ประเด็นยุทธศาสตร์	จำนวนโครงการ	งบประมาณแผ่นดิน	เงินรายได้	งบประมาณภายนอก	รวม
ประเด็นยุทธศาสตร์ที่ ๑ แสวงหา อนุรักษ์ สืบสาน และเป็นแหล่งข้อมูลด้านศิลปวัฒนธรรม และภูมิปัญญาท้องถิ่น	๕	๒๑๐,๐๐๐	๓๖๐,๐๐๐	๐	๕๗๐,๐๐๐
ประเด็นยุทธศาสตร์ที่ ๒ ให้บริการวิชาการ ถ่ายทอดความหลากหลายทางศิลปวัฒนธรรมท้องถิ่นนครสวรรค์ ที่มีคุณภาพแก่ท้องถิ่นและสังคม	๒	๒,๑๓๐,๐๐๐	๐	๐	๒,๑๓๐,๐๐๐
ประเด็นยุทธศาสตร์ที่ ๓ อนุรักษ์และฟื้นฟู สิ่งแวดล้อมธรรมชาติ และศิลปกรรมท้องถิ่นจังหวัดนครสวรรค์ให้มีความเหมาะสม	๑	๐	๐	๗๕,๐๐๐	๗๕,๐๐๐
ประเด็นยุทธศาสตร์ที่ ๔ กำหนดแนวทางการบริหารจัดการที่มีคุณภาพได้มาตรฐานตามเกณฑ์การประกันคุณภาพการศึกษา โปร่งใส ด้วยหลักธรรมาภิบาล	๔	๑๙๐,๐๐๐	๑๔๐,๐๐๐	๐	๓๓๐,๐๐๐
รวม	๑๒	๒,๕๓๐,๐๐๐	๕๐๐,๐๐๐	๗๕,๐๐๐	๓,๑๐๕,๐๐๐

ตารางวิเคราะห์ความสอดคล้องระหว่างแผนกลยุทธ์กับแผนปฏิบัติการประจำปีทั้ง ๔ พันธกิจ

ประเด็นยุทธศาสตร์ / กลยุทธ์	พันธกิจ			
	ด้านการเรียนการสอน	ด้านการวิจัย	ด้านการบริการทางวิชาการ	ด้านการทำนุบำรุงศิลปะและวัฒนธรรม
ประเด็นยุทธศาสตร์ที่ ๑ : แสวงหา อนุรักษ์ สืบสาน และเป็นแหล่งข้อมูลด้านศิลปวัฒนธรรม และภูมิปัญญาท้องถิ่น				
๑.๑ รวบรวมองค์ความรู้ด้านศิลปวัฒนธรรมและภูมิปัญญาท้องถิ่น	✓	✓	✓	✓
๑.๒ พัฒนาระบบสารสนเทศเพื่อการเผยแพร่ข้อมูลความรู้ด้านศิลปวัฒนธรรมและภูมิปัญญาท้องถิ่น	✓	✓		✓
๑.๓ ส่งเสริมและสนับสนุนการจัดกิจกรรมวันสำคัญของชาติและวันสำคัญทางศาสนา เพื่อให้นักศึกษาและบุคลากรมีส่วนร่วมในการทำนุบำรุงศิลปวัฒนธรรม	✓			✓
๑.๔ รณรงค์การสวมใส่ชุดผ้าไทยหรือผ้าพื้นเมืองสัปดาห์ละ ๑ วัน				✓
๑.๕ ส่งเสริมให้หอวัฒนธรรม จังหวัดนครสวรรค์ เป็นแหล่งเรียนรู้ และศูนย์กลางข้อมูลด้านศิลปวัฒนธรรมและภูมิปัญญาท้องถิ่น	✓	✓	✓	✓
ประเด็นยุทธศาสตร์ที่ ๒ : ให้บริการวิชาการ ถ่ายทอด ความหลากหลายทางศิลปวัฒนธรรมท้องถิ่นนครสวรรค์ที่มีคุณภาพแก่ท้องถิ่นและสังคม				
๒.๑ สนับสนุนการจัดโครงการบริการวิชาการที่สร้างองค์ความรู้ด้านศิลปวัฒนธรรมและภูมิปัญญาท้องถิ่น	✓		✓	✓
๒.๒ ถ่ายทอดองค์ความรู้ด้วยโครงการบริการวิชาการเพื่อสร้างคุณค่าต่อสังคมและชุมชน	✓		✓	✓
๒.๓ สร้างความร่วมมือกับหน่วยงานภายในและภายนอกในการดำเนินงานด้านศิลปวัฒนธรรม และดำเนินกิจกรรม/โครงการด้านศิลปวัฒนธรรมร่วมกัน	✓	✓	✓	✓

ประเด็นยุทธศาสตร์ / กลยุทธ์	พันธกิจ			
	ด้านการเรียนการสอน	ด้านการวิจัย	ด้านการบริการทางวิชาการ	ด้านการทำนุบำรุงศิลปะและวัฒนธรรม
ประเด็นยุทธศาสตร์ที่ ๓ : อนุรักษ์และฟื้นฟู สิ่งแวดล้อมธรรมชาติและศิลปกรรมท้องถิ่นจังหวัดนครสวรรค์ให้มีความเหมาะสม				
๓.๑ ประสานความร่วมมือกับชุมชน องค์กรปกครองส่วนท้องถิ่นในการศึกษา รวบรวมข้อมูลด้านการอนุรักษ์สิ่งแวดล้อมธรรมชาติและศิลปกรรมท้องถิ่น			✓	✓
๓.๒ ส่งเสริมโครงการในการอนุรักษ์และฟื้นฟูสิ่งแวดล้อมธรรมชาติและศิลปกรรมท้องถิ่น จังหวัดนครสวรรค์			✓	✓
ประเด็นยุทธศาสตร์ที่ ๔ : กำหนดแนวทางการบริหารจัดการที่มีคุณภาพได้มาตรฐานตามเกณฑ์การประกันคุณภาพการศึกษา โปร่งใส ด้วยหลักธรรมาภิบาล				
๔.๑ สร้างระบบบริหารการจัดการที่ดี				✓
๔.๒ ส่งเสริมให้บุคลากรแสวงหาความรู้และวิธีการปฏิบัติงานแบบใหม่เพื่อพัฒนาประสิทธิภาพการทำงาน				✓

ส่วนที่สอง การนำแผนไปสู่การปฏิบัติ

สำนักศิลปะและวัฒนธรรมได้กำหนดตัวชี้วัดในแผนปฏิบัติการ ประจำปีงบประมาณ พ.ศ. ๒๕๖๒ ให้ครอบคลุมตามพันธกิจของสำนัก โดยเน้นบริการการเรียนรู้ทางวัฒนธรรมและบูรณาการวัฒนธรรมและภูมิปัญญาไทย รวมถึงการบริการและการจัดการด้านวัฒนธรรม

เป็นแนวทางบุคลากรในหน่วยงานสำนักศิลปะและวัฒนธรรม ได้เห็นภาพรวม และทิศทางในการปฏิบัติราชการให้ได้ผลสัมฤทธิ์ตามเป้าหมายที่กำหนดไว้ ขณะเดียวกันก็สามารถใช้เป็นแนวทางในการกำกับติดตามประเมินผลการดำเนินงานของกลุ่มงานต่าง ๆ โดยมีการระบุให้ หัวหน้ากลุ่มงาน รองผู้อำนวยการ เป็นผู้กำกับดูแลตัวชี้วัด เพื่อเก็บข้อมูลและรับผิดชอบดำเนินการ

สำหรับตัวชี้วัดที่กำหนดในแผนปฏิบัติการ ประจำปีงบประมาณ พ.ศ. ๒๕๖๒ จะครอบคลุมตัวชี้วัดตามคำรับรองการปฏิบัติราชการ ประจำปีงบประมาณ พ.ศ. ๒๕๖๒ และตัวบ่งชี้การประกันคุณภาพภายใน ปีการศึกษา ๒๕๖๑ ตัวชี้วัดเพื่อการรับรองมาตรฐานคุณภาพ

ผู้กำกับดูแลตัวชี้วัด ผู้จัดเก็บข้อมูลและผู้รับผิดชอบดำเนินการ

เป้าประสงค์/ตัวชี้วัด	ผู้กำกับดูแลตัวชี้วัด	ผู้จัดเก็บข้อมูลและ ผู้รับผิดชอบดำเนินการ
เป้าประสงค์ที่ ๑ มีการแสวงหา อนุรักษ์ สืบสาน และเป็นแหล่งข้อมูลด้านศิลปวัฒนธรรม และภูมิปัญญาท้องถิ่น เพื่อการเรียนรู้		
๑. จำนวนกิจกรรม/โครงการด้านการทำนุบำรุง ศิลปะและวัฒนธรรม	อาจารย์ภาสกร วรอาจ อาจารย์ชุนษิตา นาคภพ	นางสาวชญกร สาทประสิทธิ์ นายปริญญา จันเจริญ
๒. จำนวนกิจกรรม/โครงการหอวัฒนธรรม จังหวัดนครสวรรค์	อาจารย์ธีรพร พรหมมาศ อาจารย์ทัศนพร วิศาลสุวรรณกร	นางสาวธนัชพร ดั่งสุวรรณ นางสาวศุภรสวรรค์ รอเพ็ชร
๓. ร้อยละความสำเร็จในการดำเนินกิจกรรม/ โครงการตามวัตถุประสงค์		
๔. จำนวนข้อมูลทางวัฒนธรรมที่ถูกจัดเก็บเข้าสู่ ระบบสารสนเทศ เพื่อเผยแพร่		
เป้าประสงค์ที่ ๒ หน่วยงานและบุคคลภายนอกได้รับการบริการวิชาการทางด้านศิลปะและวัฒนธรรมที่มีคุณภาพ สอดคล้องกับความต้องการของท้องถิ่นและสังคม		
๑. จำนวนกิจกรรม/โครงการบริการวิชาการให้แก่ ท้องถิ่นและสังคม	อาจารย์ภาสกร วรอาจ อาจารย์ชุนษิตา นาคภพ	นางสาวชญกร สาทประสิทธิ์ นางสาวธนัชพร ดั่งสุวรรณ
๒. ร้อยละความสำเร็จในการดำเนินกิจกรรม/ โครงการตามวัตถุประสงค์	รศ.พรชประเวศ อชิโนบุญวัฒน์ ผศ.ดร.เพียงพิศ ชะโกทอง	นางสาวศุภรสวรรค์ รอเพ็ชร
๓. จำนวนเครือข่ายความร่วมมือกับหน่วยงาน ภายในและภายนอก		
เป้าประสงค์ที่ ๓ มีการส่งเสริมให้เกิดการอนุรักษ์และฟื้นฟู สิ่งแวดล้อมธรรมชาติและศิลปกรรมท้องถิ่นของจังหวัด นครสวรรค์		
๑. จำนวนโครงการ/กิจกรรมในการอนุรักษ์และ	อาจารย์ภาสกร วรอาจ	นางสาวชญกร สาทประสิทธิ์

เป้าประสงค์/ตัวชี้วัด	ผู้กำกับดูแลตัวชี้วัด	ผู้จัดเก็บข้อมูลและ ผู้รับผิดชอบดำเนินการ
<p>ฟื้นฟูสิ่งแวดล้อมธรรมชาติและศิลปกรรมท้องถิ่น</p> <p>๒. ร้อยละความสำเร็จในการดำเนินกิจกรรม/ โครงการตามวัตถุประสงค์</p>	<p>อาจารย์ชอุณษิตา นาคภพ</p> <p>อาจารย์ธีรพร พรหมมาศ</p>	<p>นายปริญญา จันเจริญ</p> <p>นางสาวศุภรสวรรค์ รอเพ็ชร</p>
<p>เป้าประสงค์ที่ ๔ มีระบบบริหารจัดการที่ดีมีคุณภาพได้มาตรฐานตามเกณฑ์การประกันคุณภาพการศึกษา โปร่งใส ยึดหลักธรรมาภิบาล</p>		
<p>๑. ร้อยละความสำเร็จของการดำเนินงานตามแผน</p>	<p>อาจารย์ภาสกร วรอาจ</p>	<p>นางสาวชญกร สาทประสิทธิ์</p>
<p>๒. ร้อยละความสำเร็จของการเบิกจ่ายเงิน งบประมาณตามแผน</p>	<p>อาจารย์ชอุณษิตา นาคภพ</p>	<p>นางช่อลัดดา คันชิต</p> <p>นางสาวนัชพร ดั่งสุวรรณ</p>
<p>๓. ร้อยละของบุคลากรที่ได้รับการพัฒนา (อบรม ประชุม สัมมนา ศึกษาดูงาน)</p>		<p>นางสาวศุภรสวรรค์ รอเพ็ชร</p>

ส่วนที่สาม

การติดตาม ตรวจสอบ และประเมินผลงาน

ในการปฏิบัติราชการให้ได้ผลผลิตและผลลัพธ์ ตามเป้าหมายที่กำหนดนั้น สำนักศิลปะและวัฒนธรรมได้กำหนดให้ทุกกลุ่มงานได้ดำเนินการให้เป็นไปตามขั้นตอน ตั้งแต่การวางแผน การนำแผนไปปฏิบัติและการประเมินผล โดยจัดให้มีการจัดทำรายงานผลการประเมินตนเอง ให้สอดคล้องกับเกณฑ์มาตรฐานของคณะกรรมการประเมินแต่ละคณะที่เกี่ยวข้อง เช่น การประกันคุณภาพภายใน การปฏิบัติราชการตามคำรับรองการปฏิบัติราชการ และการติดตามตรวจสอบและประเมินผลงานของสำนักศิลปะและวัฒนธรรม เป็นต้น

องค์ประกอบสำคัญในการติดตาม ตรวจสอบ และประเมินผลงาน

๑. การจัดทำแผนปฏิบัติการประจำปีงบประมาณ คู่มือการประกันคุณภาพภายใน และคำรับรองการปฏิบัติราชการ ประจำปีงบประมาณ
๒. การจัดทำงบประมาณรายจ่าย ประจำปีงบประมาณ ประเภทเงินแผ่นดิน และเงินรายได้
๓. การวางแผนและบริหารโครงการ ให้บรรลุเป้าหมายตามตัวชี้วัดและตัวบ่งชี้
๔. รายงานการติดตาม ตรวจสอบ และประเมินผลงาน ของสำนักศิลปะและวัฒนธรรม
๕. รายงานประเมินตนเอง (SAR) ตามคำรับรองการปฏิบัติราชการ
๖. รายงานประเมินตนเอง (SAR) ในการประกันคุณภาพภายใน
๗. รายงานประจำปีที่เป็นรายงานประเมินตนเองที่ผ่านกระบวนการตรวจสอบ (CAR) และการประเมินจากคณะกรรมการประเมินจากบุคคลภายนอก

กระบวนการการติดตามความก้าวหน้าการดำเนินโครงการ

การติดตามความก้าวหน้าของการดำเนินโครงการ ของสำนักศิลปะและวัฒนธรรม ดำเนินการตามกระบวนการและขั้นตอนต่าง ๆ เพื่อนำไปสู่การปฏิบัติ ดังนี้

กระบวนการ	การดำเนินงาน
<div style="border: 1px solid red; padding: 5px; margin: 5px auto; width: 80%;">ตรวจสอบอนุมัติโครงการ รวมถึงเป้าหมายและขอบเขตของโครงการ</div>	<ul style="list-style-type: none"> ● ตรวจสอบรายละเอียดการอนุมัติให้ดำเนินโครงการ ● ตรวจสอบเป้าหมายและขอบเขตของโครงการ
<div style="border: 1px solid red; padding: 5px; margin: 5px auto; width: 80%;">จัดทำแผนปฏิบัติการโครงการ และแผนงบประมาณโครงการ</div>	<ul style="list-style-type: none"> ● จัดทำรายละเอียดแผนปฏิบัติการ (Project Schedule) แผนงบประมาณ (Project Cost) ที่ต้องชัดเจนและสอดคล้องกัน ● ใช้เป็นแผนอ้างอิงในการติดตามความคืบหน้าของโครงการและสามารถแก้ไขปัญหาได้อย่างเป็นระบบ
<div style="border: 1px solid red; padding: 5px; margin: 5px auto; width: 80%;">ติดตามคืบหน้าตามแผนปฏิบัติการ และแผนงบประมาณ</div>	<ul style="list-style-type: none"> ● ติดตามความคืบหน้าตามแผนปฏิบัติการและแผนงบประมาณ โดยเปรียบเทียบกับผลที่ดำเนินการได้จริง ณ เวลาปัจจุบัน
<div style="border: 1px solid red; padding: 5px; margin: 5px auto; width: 80%;">ปรับเปลี่ยนแผนปฏิบัติการ งบประมาณ และระยะเวลาดำเนินงาน</div>	<ul style="list-style-type: none"> ● วิเคราะห์ความเบี่ยงเบนของแผนทั้งในเชิงปริมาณ คุณภาพ และระยะเวลา ● พิจารณาปรับเปลี่ยนแผนปฏิบัติการ งบประมาณ และระยะเวลาดำเนินงาน เพื่อให้โครงการจะบรรลุเป้าหมายที่กำหนด
<div style="border: 1px solid red; padding: 5px; margin: 5px auto; width: 80%;">ติดตามปัญหาและอุปสรรค ตลอดจนวิธีการแก้ไขปัญหา</div>	<ul style="list-style-type: none"> ● ประมวลผลปัญหาที่เกิดขึ้นจากการดำเนินโครงการ <ul style="list-style-type: none"> • บุคลากร (Man) • การบริหารจัดการ (Management) • วัสดุ/อุปกรณ์ (Material) • งบประมาณ (Money) • เทคโนโลยี (Technology) • สภาวะแวดล้อม (Environment)

การรายงานผลการดำเนินการ การปฏิบัติการ

ในการดำเนินการตามแผนปฏิบัติการ สำนักศิลปะและวัฒนธรรมต้องจัดทำรายงานผลการปฏิบัติราชการ เป็นระยะอย่างต่อเนื่องให้สอดคล้องกับเกณฑ์การประเมินจากหน่วยงานที่มาประเมินทั้งหน่วยงานภายในและ ภายนอก ดังนี้

๑. การรายงานการใช้จ่ายงบประมาณตามแผนการปฏิบัติการ และแผนงบประมาณ
๒. รายงานความก้าวหน้าการตรวจสอบภายใน โดยคณะกรรมการติดตามตรวจสอบภายใน ที่สภามหาวิทยาลัยแต่งตั้ง
๓. รายงานประเมินผลประสิทธิภาพ และประสิทธิผลการใช้จ่ายงบประมาณและประเมินหัวหน้าหน่วยงาน คณะกรรมการติดตามตรวจสอบประเมินผลงานมหาวิทยาลัย ที่สภามหาวิทยาลัยแต่งตั้ง
๔. รายงานประเมินตนเองตามคำรับรองการปฏิบัติราชการ โดยคณะกรรมการที่มหาวิทยาลัยแต่งตั้งเพื่อรับการประเมินจากคณะกรรมการประเมินภายนอกของสำนักงาน ก.พ.ร.
๕. การรายงานประเมินตนเองในการประกันคุณภาพภายใน โดยคณะกรรมการที่มหาวิทยาลัยแต่งตั้งเพื่อรับการประเมินจากคณะกรรมการประเมินภายนอก ของสำนักงานคณะกรรมการการอุดมศึกษา
