



แผนกลยุทธ์ (แผนปฏิบัติการ ๔ ปี)

ปี พ.ศ. ๒๕๖๑- ๒๕๖๔

สำนักศิลปะและวัฒนธรรม มหาวิทยาลัยราชภัฏนครสวรรค์



บทนำ

ตามบทบัญญัติของรัฐธรรมนูญแห่งราชอาณาจักรไทย พุทธศักราช ๒๕๕๐ มาตรา ๗๖ และพระราชกฤษฎีกาว่าด้วยหลักเกณฑ์และวิธีการบริหารกิจการบ้านเมืองที่ดี พ.ศ.๒๕๔๖ มาตรา ๑๓ และ มาตรา ๑๔ และระเบียบสำนักนายกรัฐมนตรีว่าด้วยการจัดทำแผนการบริหารราชการแผ่นดิน พ.ศ. ๒๕๔๗ กำหนดให้คณะรัฐมนตรีต้องจัดให้มีแผนการบริหารราชการแผ่นดินตลอดระยะเวลา ๔ ปีของการบริหารราชการของคณะรัฐมนตรี และเมื่อคณะรัฐมนตรีให้ความเห็นชอบแผนการบริหารราชการแผ่นดินแล้วให้ประกาศใช้ ซึ่งส่วนราชการต้องนำแผนการบริหารราชการแผ่นดินมาใช้เป็นกรอบสำหรับการจัดทำแผนกลยุทธ์ ปี พ.ศ. ๒๕๖๑- ๒๕๖๔ ของส่วนราชการต่อไป และจัดทำแผนปฏิบัติการประจำปีงบประมาณ เพื่อเสนอของบประมาณ ซึ่งหลังจากได้รับการพิจารณาจัดสรรงบประมาณรายจ่ายประจำปีงบประมาณแล้วต้องจัดทำแผนปฏิบัติการประจำปีงบประมาณ เพื่อให้ทุกหน่วยงานที่เกี่ยวข้องนำไปปฏิบัติได้อย่างถูกต้อง สามารถบรรลุวัตถุประสงค์ และเป้าหมายที่กำหนดไว้ได้อย่างมีประสิทธิภาพและเกิดประสิทธิผลอย่างเป็นรูปธรรม

สำนักศิลปะและวัฒนธรรม มหาวิทยาลัยราชภัฏนครสวรรค์ ได้ดำเนินการวิเคราะห์และปรับแผนการดำเนินงานของแผนงาน/โครงการ ในแผนกลยุทธ์ ปี พ.ศ. ๒๕๖๑-๒๕๖๔ และที่ได้รับจัดสรรงบประมาณในปี พ.ศ.๒๕๖๒ ให้สอดคล้องกับนโยบายรัฐบาลที่ได้แถลงต่อรัฐสภาเมื่อวันที่ ๒๗ สิงหาคม ๒๕๕๔ ทั้งในส่วนของนโยบายเร่งด่วนที่จะดำเนินการในปีแรกและนโยบายที่จะดำเนินการในช่วง ๔ ปี โดยวิเคราะห์ความสอดคล้องของกลยุทธ์ โครงการ กิจกรรม และงานของสำนักศิลปะและวัฒนธรรม มหาวิทยาลัยราชภัฏนครสวรรค์ ที่จะดำเนินการในปีงบประมาณ พ.ศ.๒๕๖๒ กับนโยบายรัฐบาลเพื่อเสนอบรรจุไว้ในแผนการบริหารราชการแผ่นดิน พ.ศ. ๒๕๖๑-๒๕๖๔

นอกจากนี้ในแผนกลยุทธ์ ปี พ.ศ. ๒๕๖๑- ๒๕๖๔ สำนักศิลปะและวัฒนธรรมยังผ่านการทบทวนจากคณะกรรมการบริหารสำนัก และคณะกรรมการประจำสำนัก ให้มีความสอดคล้องกับแผนยุทธศาสตร์การพัฒนา ของมหาวิทยาลัย เพื่อให้การดำเนินการสอดคล้องกันเป็นไปตามพันธกิจของมหาวิทยาลัย



ประเด็นยุทธศาสตร์ด้านการทำนุบำรุงศิลปะและวัฒนธรรม มหาวิทยาลัยราชภัฏนครสวรรค์

พันธกิจที่ ๒	
วิจัย บริการวิชาการและทำนุบำรุงศิลปวัฒนธรรมเพื่อเสริมสร้างศักยภาพของชุมชนท้องถิ่น	
ประเด็นยุทธศาสตร์ที่ ๒	
การสร้างสรรค์การวิจัยพัฒนานวัตกรรมและพันธกิจสัมพันธ์เพื่อการพัฒนาท้องถิ่นอย่างยั่งยืน	
เป้าประสงค์ : ภูมิปัญญาท้องถิ่นด้านศิลปะและวัฒนธรรมได้รับการอนุรักษ์ฟื้นฟูให้เป็นมรดกทางวัฒนธรรม	
กลยุทธ์	มาตรการ
๔. ทำนุบำรุงศิลปวัฒนธรรมให้สอดคล้องกับความต้องการของท้องถิ่น และทิศทางการพัฒนาประเทศ ตลอดจนสร้างมูลค่าเพิ่มให้กับมรดกทางวัฒนธรรมอย่างสร้างสรรค์	๑. พัฒนาศูนย์การเรียนรู้ด้านศิลปะและวัฒนธรรม จังหวัดนครสวรรค์ ให้เป็นแหล่งเรียนรู้ด้านประเพณี ศิลปะและวัฒนธรรม และภูมิปัญญาท้องถิ่น
	๒. ส่งเสริม บทความทางวิชาการ งานวิจัย/งานสร้างสรรค์ด้านศิลปะและวัฒนธรรม เพื่อพัฒนาท้องถิ่นและขับเคลื่อนการพัฒนาตามยุทธศาสตร์ชาติ
	๓. แสวงหาแนวทางการสร้างมูลค่าเพิ่มและรายได้ให้กับชุมชนท้องถิ่นและมหาวิทยาลัยบนฐานการใช้ภูมิปัญญาทางด้านศิลปวัฒนธรรม



แผนกลยุทธ์ (แผนปฏิบัติการ ๔ ปี)

ปี พ.ศ. ๒๕๖๑- ๒๕๖๔

สำนักศิลปะและวัฒนธรรม มหาวิทยาลัยราชภัฏนครสวรรค์

ปรัชญา วิสัยทัศน์ พันธกิจ มหาวิทยาลัยราชภัฏนครสวรรค์	
ปรัชญา	มหาวิทยาลัยที่เป็นพลังของแผ่นดินในการพัฒนาท้องถิ่นสู่สากล
วิสัยทัศน์	เป็นมหาวิทยาลัยที่สร้างและพัฒนานวัตกรรมที่สอดคล้องกับการพัฒนาท้องถิ่น สังคมและประเทศชาติ และเป็นที่ยอมรับในระดับนานาชาติ ภายในปี พ.ศ.๒๕๗๙
พันธกิจ	<ol style="list-style-type: none">ผลิตบัณฑิตและพัฒนากำลังคนให้มีศักยภาพในการพัฒนาสังคมและประเทศชาติวิจัย บริการวิชาการและทำนุบำรุงศิลปวัฒนธรรมเพื่อเสริมสร้างศักยภาพของชุมชนท้องถิ่นผลิตและพัฒนาครูและบุคลากรทางการศึกษาบริหารจัดการมหาวิทยาลัยด้วยนวัตกรรมเพื่อการพัฒนาอย่างยั่งยืน



ปรัชญา วิสัยทัศน์ พันธกิจ สำนักศิลปะและวัฒนธรรม

ปรัชญา	อนุรักษ์ สืบสาน ถ่ายทอดความหลากหลายทางศิลปวัฒนธรรมท้องถิ่นนครสวรรค์
วิสัยทัศน์	เป็นหน่วยงานแสวงหา พัฒนาองค์ความรู้อย่างมีส่วนร่วม และเป็นศูนย์กลางในการถ่ายทอด ความหลากหลายทางศิลปวัฒนธรรมท้องถิ่นนครสวรรค์ โดยใช้นวัตกรรมและเทคโนโลยี
พันธกิจ	<ol style="list-style-type: none">๑. แสวงหา อนุรักษ์ สืบสาน และเป็นแหล่งข้อมูลด้านศิลปวัฒนธรรมและภูมิปัญญาท้องถิ่น๒. ให้บริการวิชาการและถ่ายทอดความหลากหลายทางศิลปวัฒนธรรมและภูมิปัญญาท้องถิ่นนครสวรรค์ ที่มีคุณภาพแก่ท้องถิ่นและสังคม๓. อนุรักษ์และฟื้นฟู สิ่งแวดล้อมธรรมชาติ และศิลปกรรมท้องถิ่นจังหวัดนครสวรรค์๔. กำหนดแนวทางการบริหารจัดการที่มีคุณภาพได้มาตรฐานตามเกณฑ์การประกันคุณภาพการศึกษา โปร่งใส ด้วยหลักธรรมาภิบาล



ประเด็นยุทธศาสตร์ (ส่วนของมหาวิทยาลัย)

๑. การยกระดับคุณภาพและมาตรฐานการผลิตบัณฑิตให้มีคุณภาพสร้างสรรค์สังคมและประเทศชาติ
๒. การสร้างสรรค์การวิจัย พัฒนานวัตกรรมและพันธกิจสัมพันธ์เพื่อการพัฒนาท้องถิ่นอย่างยั่งยืน
๓. การยกระดับมาตรฐานการผลิตและพัฒนาครูและบุคลากรทางการศึกษา
๔. การพัฒนาประสิทธิภาพของระบบบริหารจัดการให้เป็นมหาวิทยาลัยแห่งนวัตกรรมเพื่อการพัฒนาท้องถิ่น
๕. การยกระดับมหาวิทยาลัยให้เป็นมหาวิทยาลัยเพื่อการพัฒนาท้องถิ่นที่มีคุณภาพตามมาตรฐานสากล

เป้าประสงค์หลักเชิงยุทธศาสตร์ (ส่วนของมหาวิทยาลัย)

๑. บัณฑิตมีศักยภาพที่สอดคล้องกับการพัฒนาท้องถิ่นและสามารถสร้างสรรค์สังคมและประเทศชาติ
๒. ชุมชนท้องถิ่นมีความเข้มแข็งและมีศักยภาพในการปรับตัวได้เท่าทันต่อการเปลี่ยนแปลงของสังคมโลก
๓. บัณฑิตครู ครูและบุคลากรทางการศึกษามีคุณภาพ และมีสมรรถนะตามมาตรฐานสากล
๔. ระบบบริหารจัดการมีประสิทธิภาพและเป็นไปตามหลักธรรมาภิบาลที่ส่งเสริมต่อการเป็นมหาวิทยาลัยแห่งนวัตกรรมเพื่อการพัฒนาท้องถิ่น
๕. มหาวิทยาลัยมีคุณภาพสอดคล้องกับทิศทางการพัฒนาและแนวนโยบายแห่งรัฐและมีศักยภาพในการแข่งขันเป็นที่ยอมรับในระดับนานาชาติ

กลยุทธ์ (ส่วนของมหาวิทยาลัย)

๑. บัณฑิตมีศักยภาพที่สอดคล้องกับการพัฒนาท้องถิ่นและสามารถสร้างสรรค์สังคมและประเทศชาติ
 - ๑.๑ ปรับปรุงและพัฒนาหลักสูตรให้ทันสมัยและตอบสนองต่อการพัฒนาชุมชนท้องถิ่นและประเทศชาติ
 - ๑.๒ พัฒนาระบบโครงสร้างพื้นฐานให้เอื้อต่อการพัฒนาคุณภาพของบัณฑิต
 - ๑.๓ พัฒนาสมรรถนะของบัณฑิตให้ตอบสนองต่อความต้องการของท้องถิ่นและการพัฒนาประเทศ
 - ๑.๔ พัฒนาหลักสูตรใหม่เพื่อสร้างทางเลือกของชุมชนท้องถิ่นและตอบสนองต่อการพัฒนาประเทศและการเปลี่ยนแปลงของสังคมโลก
 - ๑.๕ พัฒนาคณาจารย์ให้มีสมรรถนะที่ตอบสนองต่อการพัฒนาประเทศและได้มาตรฐานสากล
 - ๑.๖ ปรับกระบวนการจัดการเรียนรู้ให้มีประสิทธิภาพในการพัฒนาศักยภาพของผู้เรียน



๒. ชุมชนท้องถิ่นมีความเข้มแข็งและมีศักยภาพในการปรับตัวได้เท่าทันต่อการเปลี่ยนแปลงของสังคมโลก

๒.๑ พัฒนาคุณภาพงานวิจัยและสร้างนวัตกรรมเพื่อสร้างศักยภาพของท้องถิ่นและขับเคลื่อนการพัฒนาตามยุทธศาสตร์ชาติ

๒.๒ พัฒนาสมรรถนะทางการวิจัยของคณาจารย์ให้มีศักยภาพเพิ่มสูงขึ้น

๒.๓ ยกกระดับคุณภาพการบริการวิชาการ และการถ่ายทอดเทคโนโลยี โดยการน้อมนำแนวพระราชดำริไปใช้เพื่อการพัฒนาท้องถิ่นอย่างยั่งยืน

๒.๔ ทำนุบำรุงศิลปวัฒนธรรมให้สอดคล้องกับความต้องการของท้องถิ่น และทิศทางการพัฒนาประเทศ ตลอดจนสร้างมูลค่าเพิ่มให้กับมรดกทางวัฒนธรรมอย่างสร้างสรรค์

๓. บัณฑิตครู ครูและบุคลากรทางการศึกษามีคุณภาพ และมีสมรรถนะตามมาตรฐานสากล

๓.๑ พัฒนาหลักสูตรและกระบวนการผลิตครูให้มีคุณภาพและสมรรถนะตามมาตรฐานสากล

๓.๒ ยกกระดับคุณภาพการผลิตบัณฑิตครูสู่มาตรฐาน สากล

๓.๓ สร้างระบบการพัฒนาครูและบุคลากรทางการศึกษา

๓.๔ สร้างเครือข่ายความร่วมมือเพื่อพัฒนานวัตกรรมการผลิตและพัฒนาครูให้สอดคล้องกับการพัฒนาท้องถิ่นและประเทศชาติ

๔. ระบบบริหารจัดการมีประสิทธิภาพและเป็นไปตามหลักธรรมาภิบาลที่ส่งเสริมต่อการเป็นมหาวิทยาลัยแห่งนวัตกรรมเพื่อการพัฒนาท้องถิ่น

๔.๑ พัฒนาระบบและกลไกการบริหารจัดการเชิงรุกตามหลักธรรมาภิบาล

๔.๒ พัฒนาระบบบริหารงานบุคคลและส่งเสริมบุคลากรให้มีสมรรถนะการปฏิบัติงานอย่างมีประสิทธิภาพ

๔.๓ พัฒนาระบบโครงสร้างพื้นฐานทางกายภาพ และเทคโนโลยีสารสนเทศที่ส่งเสริมการทำงานของบุคลากรตามพันธกิจของมหาวิทยาลัย

๔.๔ พัฒนาระบบการบริหารจัดการเพื่อเป็นองค์กรแห่งการเรียนรู้สร้างสรรค์นวัตกรรมเพื่อการพัฒนาท้องถิ่น

๕. มหาวิทยาลัยมีคุณภาพสอดคล้องกับทิศทางการพัฒนาและแนวนโยบายแห่งรัฐและมีศักยภาพในการแข่งขันเป็นที่ยอมรับในระดับนานาชาติ

๕.๑ สร้างภาพลักษณ์ของมหาวิทยาลัยให้มีชื่อเสียงเป็นที่ยอมรับทั้งในระดับท้องถิ่นระดับประเทศและนานาชาติ

๕.๒ วางรากฐานการพัฒนามหาวิทยาลัยเพื่อเตรียมพร้อมสู่การเป็นมหาวิทยาลัยแห่งนวัตกรรมเพื่อการพัฒนาท้องถิ่นสู่มาตรฐานสากล

๕.๓ การสร้างเครือข่ายกับมหาวิทยาลัยและองค์กรในระดับชาติและนานาชาติเพื่อยกระดับคุณภาพของมหาวิทยาลัยสู่มาตรฐานสากล

๕.๔ พัฒนามหาวิทยาลัยด้านกายภาพและสิ่งแวดล้อมตามเกณฑ์คุณภาพในระดับนานาชาติ



ประเด็นยุทธศาสตร์ (ส่วนของสำนักศิลปะและวัฒนธรรม)

๑. แสวงหา อนุรักษ์ สืบสาน และเป็นแหล่งข้อมูลด้านศิลปวัฒนธรรมและภูมิปัญญาท้องถิ่น
๒. ให้บริการวิชาการ ถ่ายทอด ความหลากหลายทางศิลปวัฒนธรรมท้องถิ่นนครสวรรค์ที่มีคุณภาพแก่ท้องถิ่นและสังคม
๓. อนุรักษ์และฟื้นฟู สิ่งแวดล้อมธรรมชาติและศิลปกรรมท้องถิ่นจังหวัดนครสวรรค์ให้มีความเหมาะสม
๔. กำหนดแนวทางการบริหารจัดการที่มีคุณภาพได้มาตรฐานตามเกณฑ์การประกันคุณภาพการศึกษา โปร่งใส ด้วยหลักธรรมาภิบาล

เป้าประสงค์เชิงยุทธศาสตร์ (ส่วนของสำนักศิลปะและวัฒนธรรม)

๑. มีการแสวงหา อนุรักษ์ สืบสาน และเป็นแหล่งข้อมูลด้านศิลปวัฒนธรรม และภูมิปัญญาท้องถิ่น
๒. หน่วยงานและบุคคลภายนอกได้รับการบริการวิชาการทางด้านศิลปะและวัฒนธรรมที่มีคุณภาพ สอดคล้องกับความต้องการของท้องถิ่นและสังคม
๓. มีการส่งเสริมให้เกิดการอนุรักษ์และฟื้นฟู สิ่งแวดล้อมธรรมชาติและศิลปกรรมท้องถิ่นของจังหวัดนครสวรรค์
๔. มีระบบบริหารจัดการที่ดีมีคุณภาพได้มาตรฐานตามเกณฑ์การประกันคุณภาพการศึกษา โปร่งใส ยึดหลักธรรมาภิบาล

กลยุทธ์ (ส่วนของสำนักศิลปะและวัฒนธรรม)

๑. มีการแสวงหา อนุรักษ์ สืบสาน และเป็นแหล่งข้อมูลด้านศิลปวัฒนธรรม และภูมิปัญญาท้องถิ่น เพื่อการเรียนรู้
 - ๑.๑ รวบรวมองค์ความรู้ด้านศิลปวัฒนธรรมและภูมิปัญญาท้องถิ่น
 - ๑.๒ พัฒนาระบบสารสนเทศเพื่อการเผยแพร่ข้อมูลความรู้ด้านศิลปวัฒนธรรมและภูมิปัญญาท้องถิ่น
 - ๑.๓ ส่งเสริมและสนับสนุนการจัดกิจกรรมวันสำคัญของชาติและวันสำคัญทางศาสนา เพื่อให้นักศึกษาและบุคลากร มีส่วนร่วมในการทำนุบำรุงศิลปวัฒนธรรม
 - ๑.๔ รมรงค์การสวมใส่ชุดผ้าไทยหรือผ้าพื้นเมืองสัปดาห์ละ ๑ วัน
 - ๑.๕ ส่งเสริมให้หอวัฒนธรรม จังหวัดนครสวรรค์ เป็นแหล่งเรียนรู้ และศูนย์กลางข้อมูลด้านศิลปวัฒนธรรมและภูมิปัญญาท้องถิ่น
๒. หน่วยงานและบุคคลภายนอกได้รับการบริการวิชาการทางด้านศิลปะและวัฒนธรรมที่มีคุณภาพ สอดคล้องกับความต้องการของท้องถิ่นและสังคม
 - ๒.๑ สนับสนุนการจัดโครงการบริการวิชาการที่สร้างองค์ความรู้ด้านศิลปวัฒนธรรมและภูมิปัญญาท้องถิ่น
 - ๒.๒ ถ่ายทอดองค์ความรู้ด้วยโครงการบริการวิชาการเพื่อสร้างคุณค่าต่อสังคมและชุมชน
 - ๒.๓ สร้างความร่วมมือกับหน่วยงานภายในและภายนอกในการดำเนินงานด้านศิลปวัฒนธรรม และดำเนินกิจกรรม/โครงการด้านศิลปวัฒนธรรมร่วมกัน



๓. มีการส่งเสริมให้เกิดการอนุรักษ์และฟื้นฟู สิ่งแวดล้อมธรรมชาติและศิลปกรรมท้องถิ่นของจังหวัดนครสวรรค์

- ๓.๑ ประสานความร่วมมือกับชุมชน องค์กรปกครองส่วนท้องถิ่นในการศึกษา รวบรวมข้อมูลด้านการอนุรักษ์สิ่งแวดล้อมธรรมชาติและ
- ๓.๒ ส่งเสริมโครงการในการอนุรักษ์และฟื้นฟูสิ่งแวดล้อมธรรมชาติและศิลปกรรมท้องถิ่น จังหวัดนครสวรรค์

๔. มีระบบบริหารจัดการที่ดีมีคุณภาพได้มาตรฐานตามเกณฑ์การประกันคุณภาพการศึกษา โปร่งใส ยึดหลักธรรมาภิบาล

- ๔.๑ สร้างระบบบริหารการจัดการที่ดี
- ๔.๒ ส่งเสริมให้บุคลากรแสวงหาความรู้และวิธีการปฏิบัติงานแบบใหม่เพื่อพัฒนาประสิทธิภาพการทำงาน

วัตถุประสงค์

- ๑. เพื่อแสวงหา อนุรักษ์ สืบสาน และเป็นแหล่งข้อมูลด้านศิลปวัฒนธรรม และภูมิปัญญาท้องถิ่น เพื่อการเรียนรู้
- ๒. เพื่อให้บริการวิชาการที่มีคุณภาพตอบสนองความต้องการของท้องถิ่นและสังคมในด้านศิลปะและวัฒนธรรม
- ๓. เพื่อส่งเสริมให้เกิดการอนุรักษ์และฟื้นฟู สิ่งแวดล้อมธรรมชาติและศิลปกรรมในท้องถิ่นของจังหวัดนครสวรรค์
- ๔. เพื่อให้การบริหารงานเป็นไปอย่างถูกต้อง รวดเร็ว และมีประสิทธิภาพ



ความเชื่อมโยงระหว่างวิสัยทัศน์ พันธกิจ ประเด็นยุทธศาสตร์ และเป้าประสงค์หลักเชิงยุทธศาสตร์

วิสัยทัศน์มหาวิทยาลัย

เป็นมหาวิทยาลัยที่สร้างและพัฒนานวัตกรรมที่สอดคล้องกับการพัฒนาท้องถิ่น สังคมและประเทศชาติ และเป็นที่ยอมรับในระดับนานาชาติ ภายในปี พ.ศ.๒๕๗๙



วิสัยทัศน์สำนักศิลปะและวัฒนธรรม

เป็นหน่วยงานแสวงหา พัฒนาองค์ความรู้อย่างมีส่วนร่วม และเป็นศูนย์กลางในการถ่ายทอด ความหลากหลายทางศิลปวัฒนธรรมท้องถิ่นนครสวรรค์ โดยใช้นวัตกรรมและเทคโนโลยี



ประเด็นยุทธศาสตร์

๑. แสวงหา อนุรักษ์ สืบสาน และเป็นแหล่งข้อมูลด้านศิลปวัฒนธรรม และภูมิปัญญาท้องถิ่น	๒. ให้บริการวิชาการ ถ่ายทอด ความหลากหลายทางศิลปวัฒนธรรมท้องถิ่น นครสวรรค์ที่มีคุณภาพแก่ท้องถิ่นและสังคม	๓. อนุรักษ์และฟื้นฟู สิ่งแวดล้อมธรรมชาติและศิลปกรรมท้องถิ่นจังหวัดนครสวรรค์ ให้มีความเหมาะสม	๔. กำหนดแนวทางการบริหารจัดการ ที่มีคุณภาพได้มาตรฐานตามเกณฑ์การ ประกันคุณภาพการศึกษา โปร่งใส ด้วยหลักธรรมาภิบาล
---	---	--	--



เป้าประสงค์หลักเชิงยุทธศาสตร์

๑. มีการแสวงหา อนุรักษ์ สืบสาน และเป็นแหล่งข้อมูลด้าน ศิลปวัฒนธรรม และภูมิปัญญา ท้องถิ่น เพื่อการเรียนรู้	๒. หน่วยงานและบุคคลภายนอกได้รับการบริการวิชาการทางด้านศิลปะและ วัฒนธรรมที่มีคุณภาพ สอดคล้องกับ ความต้องการของท้องถิ่นและสังคม	๓. มีการส่งเสริมให้เกิดการอนุรักษ์และ ฟื้นฟู สิ่งแวดล้อมธรรมชาติและศิลปกรรม ท้องถิ่นของจังหวัดนครสวรรค์	๔. มีระบบบริหารจัดการที่ดีที่มีคุณภาพ ได้มาตรฐานตามเกณฑ์การประกัน คุณภาพการศึกษา โปร่งใส ยึดหลักธรร มาภิบาล
---	---	---	---

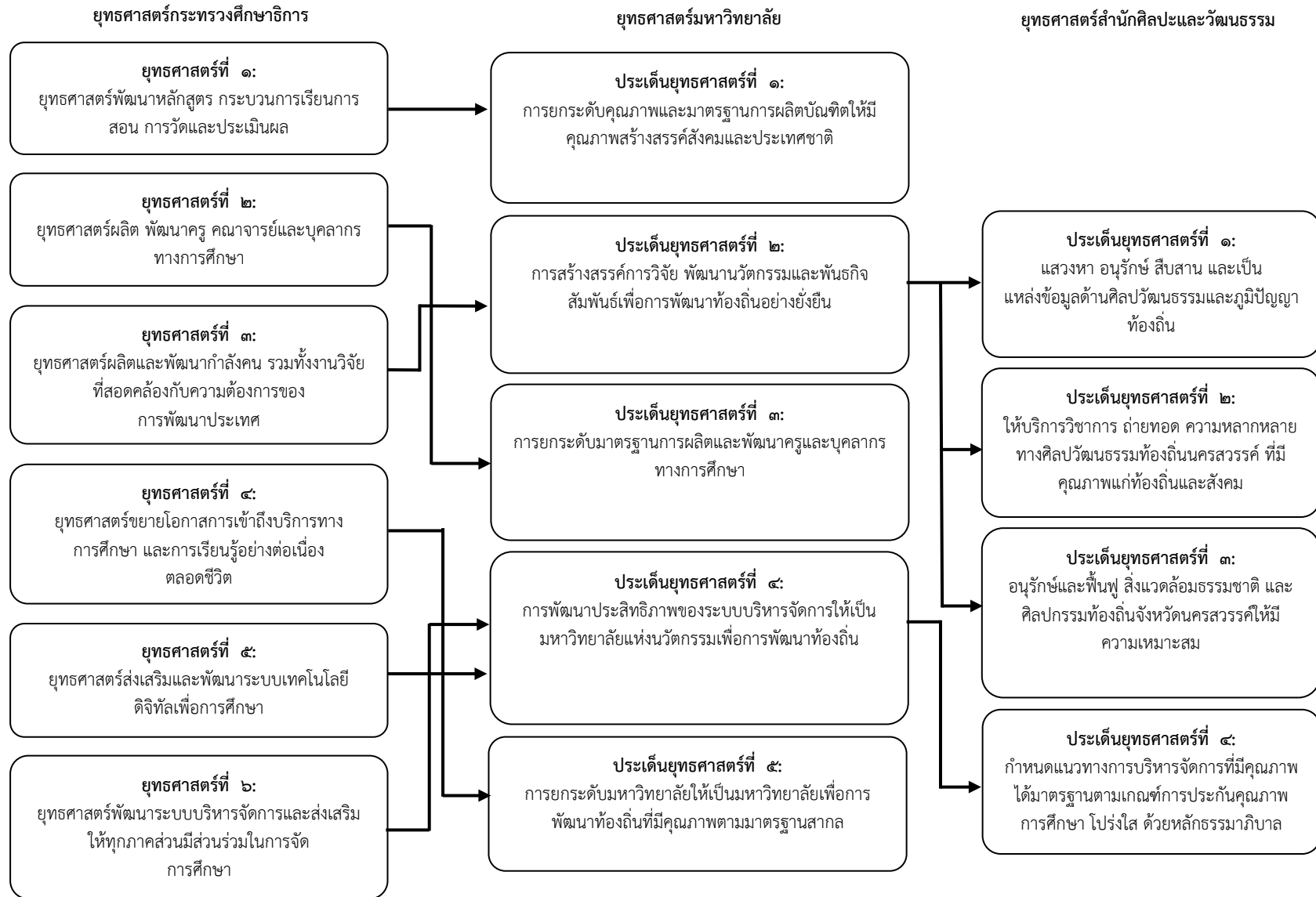


แผนพัฒนาที่เป็นกรอบแนวคิดในการพัฒนาแผนกลยุทธ์ สำนักศิลปะและวัฒนธรรม พ.ศ.๒๕๖๑ - ๒๕๖๔

กรอบแผนอุดมศึกษาระยะยาว ฉบับที่ ๒ (พ.ศ.๒๕๕๑-๒๕๖๕)	แผนพัฒนาการศึกษาระดับอุดมศึกษา ฉบับที่ ๑๑ (พ.ศ.๒๕๖๐-๒๕๖๔)	แผนยุทธศาสตร์มหาวิทยาลัยราชภัฏ นครสวรรค์ (พ.ศ.๒๕๖๑-๒๕๖๔)	แผนกลยุทธ์สำนักศิลปะและวัฒนธรรม (พ.ศ.๒๕๖๑-๒๕๖๔)
<p>“ยกระดับคุณภาพอุดมศึกษาไทยเพื่อผลิตและพัฒนา บุคลากรที่มีคุณภาพ ความสามารถ ปรับตัวสำหรับงานที่จะเกิดขึ้นตลอดชีวิต</p> <p>พัฒนาศักยภาพอุดมศึกษาในการสร้างความรู้และนวัตกรรมเพื่อเพิ่มขีดความสามารถในการแข่งขันของประเทศ ในโลกาภิวัตน์</p> <p>สนับสนุนการพัฒนาที่ยั่งยืนของถิ่นไทย โดยใช้กลไกของธรรมาภิบาล การเงิน การกำกับมาตรฐานและเครือข่าย อุดมศึกษาบนพื้นฐานของเสรีภาพทางวิชาการ ความหลากหลายและเอกภาพเชิงระบบ”</p>	<p>“อุดมศึกษาเป็นแหล่งองค์ความรู้และพัฒนากำลังคนระดับสูงที่มีคุณภาพเพื่อการพัฒนาชาติอย่างยั่งยืน สร้างสังคม การเรียนรู้ตลอดชีวิตบนพื้นฐานปรัชญาของเศรษฐกิจพอเพียง มีบทบาทสูงในประชาคมอาเซียนและมุ่งสู่คุณภาพ อุดมศึกษาระดับนานาชาติ”</p>	<p>เป็นมหาวิทยาลัยที่สร้างและพัฒนา นวัตกรรมที่สอดคล้องกับการพัฒนาท้องถิ่น สังคมและประเทศชาติ และเป็นที่ยอมรับในระดับนานาชาติ ภายในปี พ.ศ.๒๕๗๔</p>	<p>เป็นหน่วยงานแสวงหา พัฒนาองค์ความรู้ อย่างมีส่วนร่วม และเป็นศูนย์กลางในการ ถ่ายทอด ความหลากหลายทาง ศิลปวัฒนธรรมท้องถิ่นนครสวรรค์ โดยใช้นวัตกรรมและเทคโนโลยี</p>
	<p>ยุทธศาสตร์ที่ ๑ : เปลี่ยนระบบการนำ องค์กรให้ขับเคลื่อนอุดมศึกษาแบบองค์รวม</p> <p>ยุทธศาสตร์ที่ ๒ : พัฒนาอาจารย์ให้เป็น มืออาชีพ และพัฒนาผู้เชี่ยวชาญมือ อาชีพให้เป็นอาจารย์</p> <p>ยุทธศาสตร์ที่ ๓ : ยกระดับคุณภาพ บัณฑิตอย่างก้าวกระโดด</p> <p>ยุทธศาสตร์ที่ ๔ : ปฏิรูปการบริหาร การเงินอุดมศึกษา เพื่อขับเคลื่อน สถาบันอุดมศึกษาสู่ความเป็นเลิศ</p>	<p>ยุทธศาสตร์ที่ ๑ : การยกระดับคุณภาพและ มาตรฐานการผลิตบัณฑิตให้มีคุณภาพ สร้างสรรค์สังคมและประเทศชาติ</p> <p>ยุทธศาสตร์ที่ ๒ : การสร้างสรรค์การวิจัย พัฒนานวัตกรรมและพันธกิจสัมพันธ์เพื่อการ พัฒนาท้องถิ่นอย่างยั่งยืน</p> <p>ยุทธศาสตร์ที่ ๓ : การยกระดับมาตรฐาน การผลิตและพัฒนาครูและบุคลากรทางการ ศึกษา</p> <p>ยุทธศาสตร์ที่ ๔ : การพัฒนาประสิทธิภาพ ของระบบบริหารจัดการให้เป็นมหาวิทยาลัย แห่งนวัตกรรมเพื่อการพัฒนาท้องถิ่น</p> <p>ยุทธศาสตร์ที่ ๕ : การยกระดับมหาวิทยาลัยให้ เป็นมหาวิทยาลัยเพื่อการพัฒนาท้องถิ่นที่มี คุณภาพตามมาตรฐานสากล</p>	<p>ยุทธศาสตร์ที่ ๑ : แสวงหา อนุรักษ์ สืบ สาน และเป็นแหล่งข้อมูลด้าน ศิลปวัฒนธรรมและภูมิปัญญาท้องถิ่น</p> <p>ยุทธศาสตร์ที่ ๒ : ให้บริการวิชาการ ถ่ายทอด ความหลากหลายทาง ศิลปวัฒนธรรมท้องถิ่นนครสวรรค์ที่มี คุณภาพแก่ท้องถิ่นและสังคม</p> <p>ยุทธศาสตร์ที่ ๓ : อนุรักษ์และฟื้นฟู สิ่งแวดล้อมธรรมชาติและศิลปกรรม ท้องถิ่นจังหวัดนครสวรรค์ให้มีความ เหมาะสม</p> <p>ยุทธศาสตร์ที่ ๔ : กำหนดแนวทางการ บริหารจัดการที่มีคุณภาพได้มาตรฐาน ตามเกณฑ์การประกันคุณภาพการศึกษา ไปร่งใส ด้วยหลักธรรมาภิบาล</p>

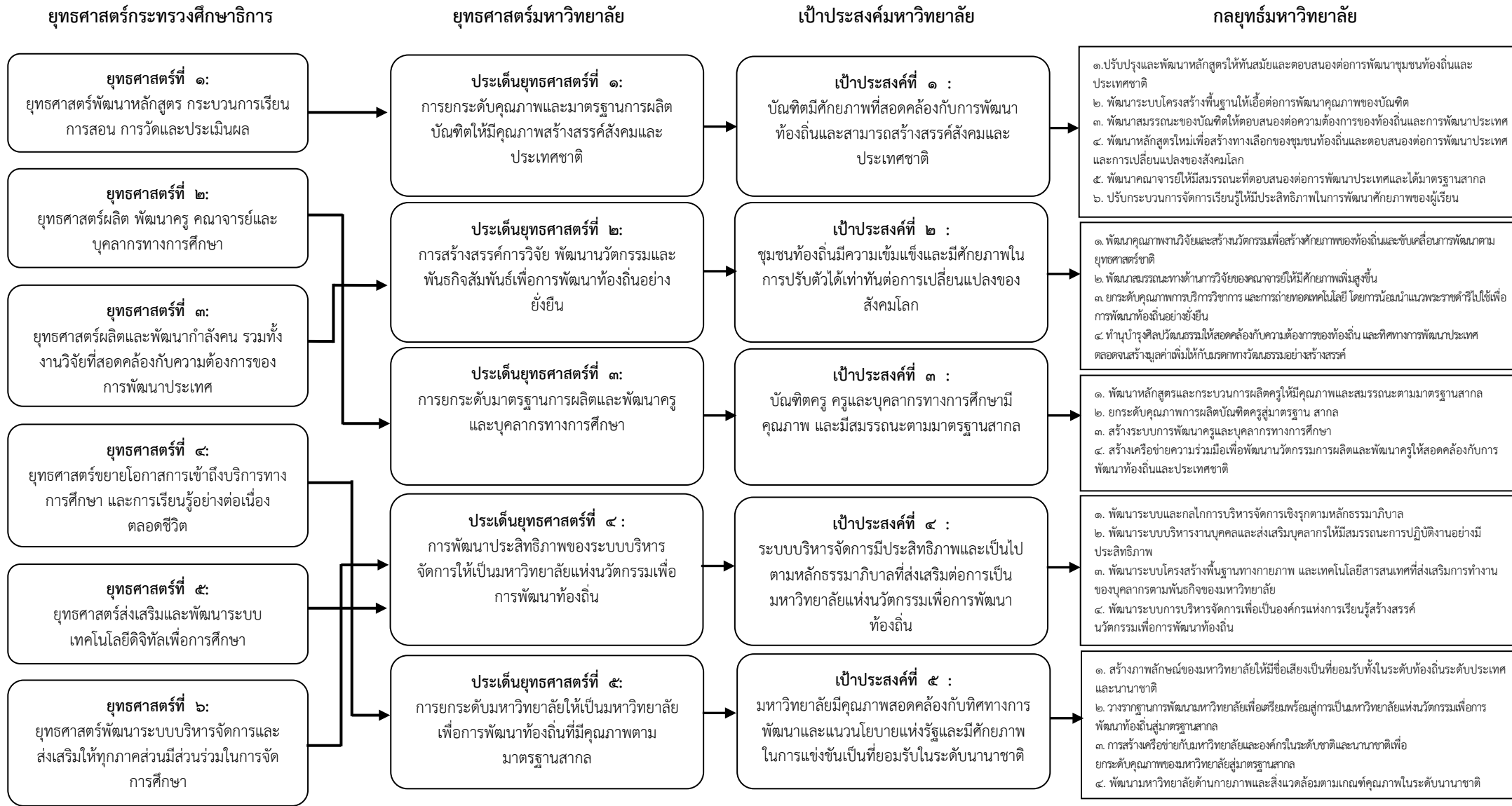


แผนภูมิแสดงความเชื่อมโยงระหว่างประเด็นยุทธศาสตร์ ของกระทรวงศึกษาธิการ มหาวิทยาลัย และ ยุทธศาสตร์สำนักศิลปะและวัฒนธรรม



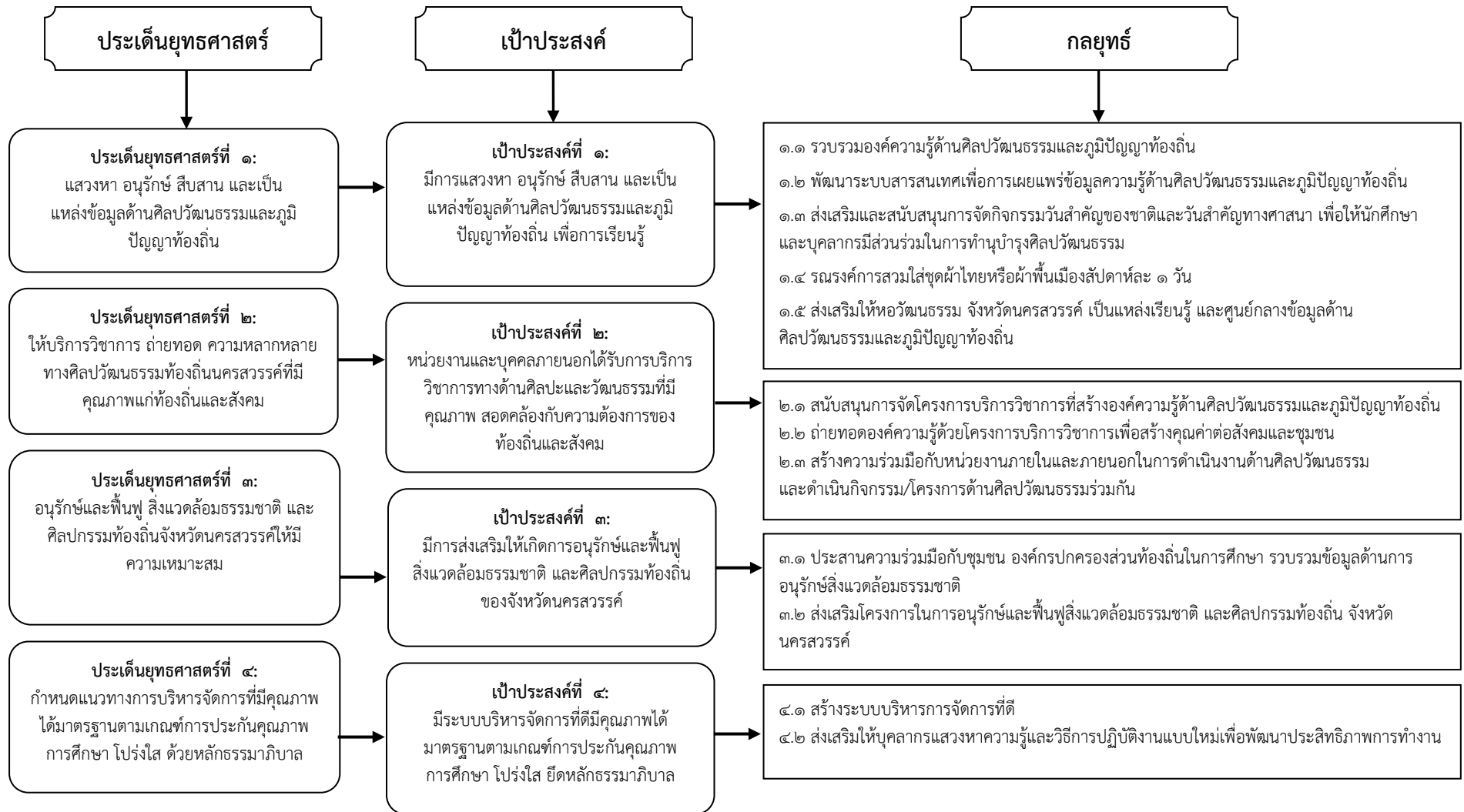


แผนภูมิแสดงความเชื่อมโยงระหว่างประเด็นยุทธศาสตร์กระทรวงศึกษาธิการ กับประเด็นยุทธศาสตร์ เป้าประสงค์ และกลยุทธ์ของมหาวิทยาลัยราชภัฏนครสวรรค์





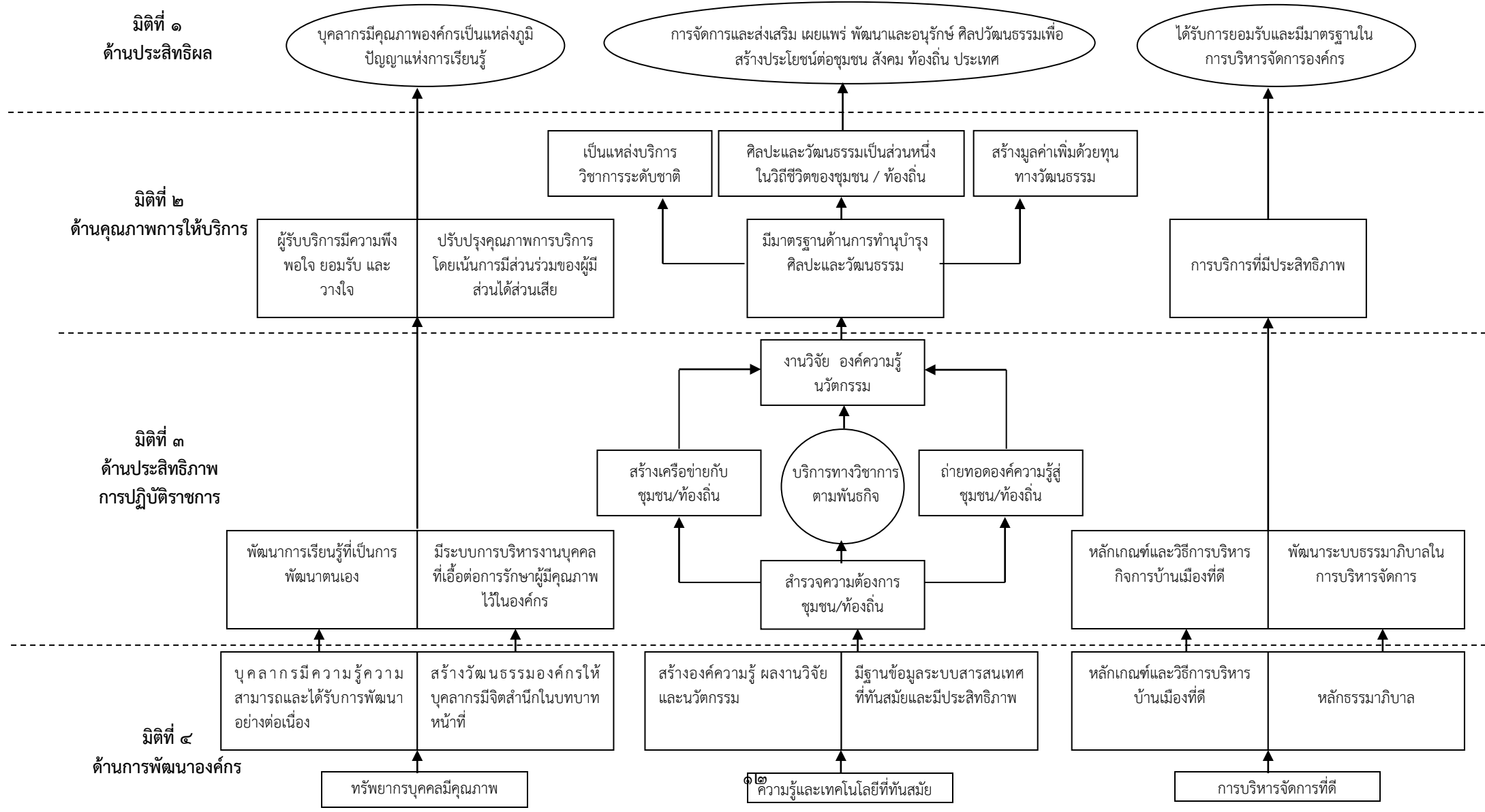
แผนภูมิแสดงความเชื่อมโยงระหว่างประเด็นยุทธศาสตร์ เป้าประสงค์ และกลยุทธ์ของสำนักศิลปะและวัฒนธรรม





แผนที่ยุทธศาสตร์ สำนักศิลปะและวัฒนธรรม มหาวิทยาลัยราชภัฏนครสวรรค์

วิสัยทัศน์ : เป็นหน่วยงานในการแสวงหาและพัฒนาองค์ความรู้ทางวัฒนธรรมอย่างมีส่วนร่วม เพื่อให้ได้มาซึ่งอัตลักษณ์ และนำไปสู่การพัฒนาท้องถิ่นอย่างยั่งยืน





ความเชื่อมโยงยุทธศาสตร์ของมหาวิทยาลัยราชภัฏนครสวรรค์กับประเด็นยุทธศาสตร์ เป้าประสงค์ ตัวชี้วัด และกลยุทธ์ของสำนักศิลปะและวัฒนธรรม

ประเด็นยุทธศาสตร์ที่ ๑						
แสวงหา อนุรักษ์ สืบสาน และเป็นแหล่งข้อมูลด้านศิลปวัฒนธรรม และภูมิปัญญาท้องถิ่น						
เป้าประสงค์ ๑ มีการแสวงหา อนุรักษ์ สืบสาน และเป็นแหล่งข้อมูลด้านศิลปวัฒนธรรม และภูมิปัญญาท้องถิ่น เพื่อการเรียนรู้						
สอดคล้องกับประเด็นยุทธศาสตร์มหาวิทยาลัยราชภัฏนครสวรรค์ที่ ๒ การสร้างสรรค์การวิจัย พัฒนานวัตกรรมและพันธกิจสัมพันธ์เพื่อการพัฒนาท้องถิ่นอย่างยั่งยืน						
กลยุทธ์	ตัวชี้วัด	เป้าหมาย				ผู้รับผิดชอบ
		๖๑	๖๒	๖๓	๖๔	
กลยุทธ์ที่ ๑.๑ รวบรวมองค์ความรู้ด้านศิลปวัฒนธรรมและภูมิปัญญาท้องถิ่น	๑. จำนวนกิจกรรม/โครงการด้านการทำนุบำรุงศิลปะและวัฒนธรรม	๔ กิจกรรม/ โครงการ	๕ กิจกรรม/ โครงการ	๖ กิจกรรม/ โครงการ	๗ กิจกรรม/ โครงการ	กลุ่มงานส่งเสริมและเผยแพร่ศิลปะและวัฒนธรรม
กลยุทธ์ที่ ๑.๒ พัฒนาระบบสารสนเทศเพื่อการเผยแพร่ข้อมูลความรู้ด้านศิลปวัฒนธรรมและภูมิปัญญาท้องถิ่น	๒. จำนวนกิจกรรม/โครงการหอวัฒนธรรม จังหวัดนครสวรรค์	๑ กิจกรรม/ โครงการ	๒ กิจกรรม/ โครงการ	๓ กิจกรรม/ โครงการ	๔ กิจกรรม/ โครงการ	
กลยุทธ์ที่ ๑.๓ ส่งเสริมและสนับสนุนการจัดกิจกรรมวันสำคัญของชาติและวันสำคัญทางศาสนา เพื่อให้นักศึกษาและบุคลากรมีส่วนร่วมในการทำนุบำรุงศิลปวัฒนธรรม	๓. ร้อยละความสำเร็จในการดำเนินกิจกรรม/โครงการตามวัตถุประสงค์	ร้อยละ ๗๐	ร้อยละ ๗๕	ร้อยละ ๘๐	ร้อยละ ๘๕	
กลยุทธ์ที่ ๑.๔ อนุรักษ์การสวมใส่ชุดผ้าไทยหรือผ้าพื้นเมืองสัปดาห์ละ ๑ วัน	๔. จำนวนข้อมูลทางวัฒนธรรมที่ถูกจัดเก็บเข้าสู่ระบบสารสนเทศ เพื่อเผยแพร่	๑ เรื่อง	๑ เรื่อง	๑ เรื่อง	๑ เรื่อง	
กลยุทธ์ที่ ๑.๕ ส่งเสริมให้หอวัฒนธรรม จังหวัดนครสวรรค์ เป็นแหล่งเรียนรู้ และศูนย์กลางข้อมูลด้านศิลปวัฒนธรรมและภูมิปัญญาท้องถิ่น						



ประเด็นยุทธศาสตร์ที่ ๑						
แสวงหา อนุรักษ์ สืบสาน และเป็นแหล่งข้อมูลด้านศิลปวัฒนธรรม และภูมิปัญญาท้องถิ่น						
เป้าประสงค์ ๑ มีการแสวงหา อนุรักษ์ สืบสาน และเป็นแหล่งข้อมูลด้านศิลปวัฒนธรรม และภูมิปัญญาท้องถิ่น เพื่อการเรียนรู้						
สอดคล้องกับประเด็นยุทธศาสตร์มหาวิทยาลัยราชภัฏนครสวรรค์ที่ ๒ การสร้างสรรค์การวิจัย พัฒนานวัตกรรมและพันธกิจสัมพันธ์เพื่อการพัฒนาท้องถิ่นอย่างยั่งยืน						
กลยุทธ์	เป้าหมาย				โครงการ/กิจกรรม	ผู้รับผิดชอบ
	๖๑	๖๒	๖๓	๖๔		
กลยุทธ์ที่ ๑.๑ รวบรวมองค์ความรู้ด้านศิลปวัฒนธรรมและภูมิปัญญาท้องถิ่น	✓	✓	✓	✓	๑. โครงการทำนุบำรุงศิลปะและวัฒนธรรม	กลุ่มงานส่งเสริมและเผยแพร่ศิลปะและวัฒนธรรม
กลยุทธ์ที่ ๑.๒ พัฒนาระบบสารสนเทศเพื่อการเผยแพร่ข้อมูลความรู้ด้านศิลปวัฒนธรรมและภูมิปัญญาท้องถิ่น	✓	✓	✓	✓	๒. โครงการด้านศิลปะและวัฒนธรรม	
กลยุทธ์ที่ ๑.๓ ส่งเสริมและสนับสนุนการจัดกิจกรรมวันสำคัญของชาติและวันสำคัญทางศาสนา เพื่อให้นักศึกษาและบุคลากรมีส่วนร่วมในการทำนุบำรุงศิลปวัฒนธรรม	✓	✓	✓	✓	๓. โครงการส่งเสริมและเผยแพร่ศิลปวัฒนธรรมหอวัฒนธรรมจังหวัดนครสวรรค์	
กลยุทธ์ที่ ๑.๔ อนุรักษ์การสวมใส่ชุดผ้าไทยหรือผ้าพื้นเมืองสัปดาห์ละ ๑ วัน	✓	✓	✓	✓	๔. โครงการจัดทำข้อมูลทะเบียนวัตถุด้วยสื่ออิเล็กทรอนิกส์ สำนักงานสำนักศิลปะฯ	
กลยุทธ์ที่ ๑.๕ ส่งเสริมให้หอวัฒนธรรม จังหวัดนครสวรรค์ เป็นแหล่งเรียนรู้ และศูนย์กลางข้อมูลด้านศิลปวัฒนธรรมและภูมิปัญญาท้องถิ่น	✓	✓	✓	✓	๕. โครงการการพัฒนาระบบฐานข้อมูลวัดในเขตพื้นที่จังหวัดนครสวรรค์	



ประเด็นยุทธศาสตร์ที่ ๒

ให้บริการวิชาการ ถ่ายทอด ความหลากหลายทางศิลปวัฒนธรรมท้องถิ่นนครสวรรค์ที่มีคุณภาพแก่ท้องถิ่นและสังคม

เป้าประสงค์ ๒ หน่วยงานและบุคคลภายนอกได้รับการบริการวิชาการทางด้านศิลปะและวัฒนธรรมที่มีคุณภาพ สอดคล้องกับความต้องการของท้องถิ่นและสังคม

สอดคล้องกับประเด็นยุทธศาสตร์มหาวิทยาลัยราชภัฏนครสวรรค์ที่ ๒ การสร้างสรรค์การวิจัย พัฒนานวัตกรรมและพันธกิจสัมพันธ์เพื่อการพัฒนาท้องถิ่นอย่างยั่งยืน

กลยุทธ์	ตัวชี้วัด	เป้าหมาย				ผู้รับผิดชอบ
		๖๑	๖๒	๖๓	๖๔	
กลยุทธ์ที่ ๒.๑ สนับสนุนการจัดโครงการบริการวิชาการที่สร้างองค์ความรู้ด้านศิลปวัฒนธรรมและภูมิปัญญาท้องถิ่น	จำนวนกิจกรรม/โครงการบริการวิชาการให้แก่ท้องถิ่นและสังคม	๒ กิจกรรม/ โครงการ	๓ กิจกรรม/ โครงการ	๔ กิจกรรม/ โครงการ	๔ กิจกรรม/ โครงการ	กลุ่มงานวิจัยและบริการวิชาการ
กลยุทธ์ที่ ๒.๒ ถ่ายทอดองค์ความรู้ด้วยโครงการบริการวิชาการเพื่อสร้างคุณค่าต่อสังคมและชุมชน	ร้อยละความสำเร็จในการดำเนินกิจกรรม/โครงการตามวัตถุประสงค์	ร้อยละ ๗๐	ร้อยละ ๗๕	ร้อยละ ๘๐	ร้อยละ ๘๕	
กลยุทธ์ที่ ๒.๓ สร้างความร่วมมือกับหน่วยงานภายในและภายนอกในการดำเนินงานด้านศิลปวัฒนธรรม และดำเนินกิจกรรม/โครงการด้านศิลปวัฒนธรรมร่วมกัน	จำนวนเครือข่ายความร่วมมือกับหน่วยงานภายในและภายนอก	๑ แห่ง	๒ แห่ง	๓ แห่ง	๔ แห่ง	



ประเด็นยุทธศาสตร์ที่ ๒

ให้บริการวิชาการ ถ่ายทอด ความหลากหลายทางศิลปวัฒนธรรมท้องถิ่นนครสวรรค์ที่มีคุณภาพแก่ท้องถิ่นและสังคม

เป้าประสงค์ ๒ หน่วยงานและบุคคลภายนอกได้รับการบริการวิชาการทางด้านศิลปะและวัฒนธรรมที่มีคุณภาพ สอดคล้องกับความต้องการของท้องถิ่นและสังคม

สอดคล้องกับประเด็นยุทธศาสตร์มหาวิทยาลัยราชภัฏนครสวรรค์ที่ ๒ การสร้างสรรค์การวิจัย พัฒนานวัตกรรมและพันธกิจสัมพันธ์เพื่อการพัฒนาท้องถิ่นอย่างยั่งยืน

กลยุทธ์	เป้าหมาย				โครงการ/กิจกรรม	ผู้รับผิดชอบ
	๖๑	๖๒	๖๓	๖๔		
กลยุทธ์ที่ ๒.๑ สนับสนุนการจัดโครงการบริการวิชาการที่สร้างองค์ความรู้ด้านศิลปวัฒนธรรมและภูมิปัญญาท้องถิ่น	✓	✓	✓	✓	๑. โครงการบริการวิชาการด้านศิลปะและวัฒนธรรม	กลุ่มงานวิจัยและบริการวิชาการ
กลยุทธ์ที่ ๒.๒ ถ่ายทอดองค์ความรู้ด้วยโครงการบริการวิชาการเพื่อสร้างคุณค่าต่อสังคมและชุมชน กลยุทธ์ที่ ๒.๓ สร้างความร่วมมือกับหน่วยงานภายในและภายนอกในการดำเนินงานด้านศิลปวัฒนธรรมและดำเนินกิจกรรม/โครงการด้านศิลปวัฒนธรรมร่วมกัน	✓	✓	✓	✓	๒. โครงการสร้างผลผลิตและนวัตกรรมทางวัฒนธรรมชุมชนต้นแม่น้ำเจ้าพระยา	



ประเด็นยุทธศาสตร์ที่ ๓

อนุรักษ์และฟื้นฟู สิ่งแวดล้อมธรรมชาติและศิลปกรรมท้องถิ่นจังหวัดนครสวรรค์ให้มีความเหมาะสม

เป้าประสงค์ที่ ๓ มีการส่งเสริมให้เกิดการอนุรักษ์และฟื้นฟู สิ่งแวดล้อมธรรมชาติและศิลปกรรมท้องถิ่นของจังหวัดนครสวรรค์

สอดคล้องกับประเด็นยุทธศาสตร์มหาวิทยาลัยราชภัฏนครสวรรค์ที่ ๒ การสร้างสรรค์การวิจัย พัฒนานวัตกรรมและพันธกิจสัมพันธ์เพื่อการพัฒนาท้องถิ่นอย่างยั่งยืน

กลยุทธ์	ตัวชี้วัด	เป้าหมาย				ผู้รับผิดชอบ
		๖๑	๖๒	๖๓	๖๔	
กลยุทธ์ที่ ๓.๑ ประสานความร่วมมือกับชุมชน องค์กรปกครองส่วนท้องถิ่นในการศึกษา รวบรวม ข้อมูลด้านการอนุรักษ์สิ่งแวดล้อมธรรมชาติ	๑. จำนวนกิจกรรม/โครงการในการอนุรักษ์และฟื้นฟูสิ่งแวดล้อมธรรมชาติและศิลปกรรมท้องถิ่น	๒ กิจกรรม/ โครงการ	๒ กิจกรรม/ โครงการ	๓ กิจกรรม/ โครงการ	๔ กิจกรรม/ โครงการ	หน่วยอนุรักษ์สิ่งแวดล้อมธรรมชาติและศิลปกรรมท้องถิ่น
กลยุทธ์ที่ ๓.๒ ส่งเสริมโครงการในการอนุรักษ์และฟื้นฟูสิ่งแวดล้อมธรรมชาติและศิลปกรรมท้องถิ่น จังหวัดนครสวรรค์	๒. ร้อยละความสำเร็จในการดำเนินกิจกรรม/โครงการตามวัตถุประสงค์	ร้อยละ ๗๐	ร้อยละ ๗๕	ร้อยละ ๘๐	ร้อยละ ๘๕	



ประเด็นยุทธศาสตร์ที่ ๓						
อนุรักษ์และฟื้นฟู สิ่งแวดล้อมธรรมชาติและศิลปกรรมท้องถิ่นจังหวัดนครสวรรค์ให้มีความเหมาะสม						
เป้าประสงค์ที่ ๓ มีการส่งเสริมให้เกิดการอนุรักษ์และฟื้นฟู สิ่งแวดล้อมธรรมชาติและศิลปกรรมท้องถิ่นของจังหวัดนครสวรรค์						
สอดคล้องกับประเด็นยุทธศาสตร์มหาวิทยาลัยราชภัฏนครสวรรค์ที่ ๒ การสร้างสรรค์การวิจัย พัฒนานวัตกรรมและพันธกิจสัมพันธ์เพื่อการพัฒนาท้องถิ่นอย่างยั่งยืน						
กลยุทธ์	เป้าหมาย				โครงการ/กิจกรรม	ผู้รับผิดชอบ
	๖๑	๖๒	๖๓	๖๔		
กลยุทธ์ที่ ๓.๑ ประสานความร่วมมือกับชุมชน องค์กรปกครองส่วนท้องถิ่นในการศึกษา รวบรวม ข้อมูลด้านการอนุรักษ์สิ่งแวดล้อมธรรมชาติ กลยุทธ์ที่ ๓.๒ ส่งเสริมโครงการในการอนุรักษ์และ ฟื้นฟูสิ่งแวดล้อมธรรมชาติและศิลปกรรมท้องถิ่น จังหวัดนครสวรรค์	✓	✓	✓	✓	๑. โครงการอนุรักษ์ ฟื้นฟูสิ่งแวดล้อมธรรมชาติและ ศิลปกรรมท้องถิ่น จังหวัดนครสวรรค์	หน่วยอนุรักษ์สิ่งแวดล้อม ธรรมชาติและศิลปกรรม ท้องถิ่น



ประเด็นยุทธศาสตร์ที่ ๔

กำหนดแนวทางการบริหารจัดการที่มีคุณภาพได้มาตรฐานตามเกณฑ์การประกันคุณภาพการศึกษา โปร่งใส ด้วยหลักธรรมาภิบาล

เป้าประสงค์ที่ ๔ มีระบบบริหารจัดการที่มีคุณภาพได้มาตรฐานตามเกณฑ์การประกันคุณภาพการศึกษา โปร่งใส ยึดหลักธรรมาภิบาล

สอดคล้องกับประเด็นยุทธศาสตร์มหาวิทยาลัยราชภัฏนครสวรรค์ที่ ๔ การพัฒนาประสิทธิภาพของระบบบริหารจัดการให้เป็นมหาวิทยาลัยแห่งนวัตกรรม เพื่อการพัฒนาท้องถิ่น

กลยุทธ์	ตัวชี้วัด	เป้าหมาย				ผู้รับผิดชอบ
		๖๑	๖๒	๖๓	๖๔	
กลยุทธ์ที่ ๔.๑ สร้างระบบบริหารการจัดการที่ดี กลยุทธ์ที่ ๔.๒ ส่งเสริมให้บุคลากรแสวงหาความรู้ และวิธีการปฏิบัติงานแบบใหม่เพื่อพัฒนา ประสิทธิภาพการทำงาน	๑. ร้อยละความสำเร็จของการ ดำเนินงานตามแผน	ร้อยละ ๗๐	ร้อยละ ๗๕	ร้อยละ ๘๐	ร้อยละ ๘๕	กลุ่มงานบริหารสำนักงานผู้อำนวยการ
	๒. ร้อยละความสำเร็จของการ เบิกจ่ายเงินงบประมาณตาม แผน	ร้อยละ ๗๐	ร้อยละ ๗๕	ร้อยละ ๘๐	ร้อยละ ๘๕	
	๓. ร้อยละของบุคลากรที่ได้รับ การพัฒนา (อบรม ประชุม สัมมนา ศึกษาดูงาน)	ร้อยละ ๗๐	ร้อยละ ๗๕	ร้อยละ ๘๐	ร้อยละ ๘๕	



ประเด็นยุทธศาสตร์ที่ ๔

กำหนดแนวทางการบริหารจัดการที่มีคุณภาพได้มาตรฐานตามเกณฑ์การประกันคุณภาพการศึกษา โปร่งใส ด้วยหลักธรรมาภิบาล

เป้าประสงค์ที่ ๔ มีระบบบริหารจัดการที่ดีมีคุณภาพได้มาตรฐานตามเกณฑ์การประกันคุณภาพการศึกษา โปร่งใส ยึดหลักธรรมาภิบาล

สอดคล้องกับประเด็นยุทธศาสตร์มหาวิทยาลัยราชภัฏนครสวรรค์ที่ ๔ การพัฒนาประสิทธิภาพของระบบบริหารจัดการให้เป็นมหาวิทยาลัยแห่งนวัตกรรม เพื่อการพัฒนาท้องถิ่น

กลยุทธ์	เป้าหมาย				โครงการ/กิจกรรม	ผู้รับผิดชอบ
	๖๑	๖๒	๖๓	๖๔		
กลยุทธ์ที่ ๔.๑ สร้างระบบบริหารการจัดการที่ดี กลยุทธ์ที่ ๔.๒ ส่งเสริมให้บุคลากรแสวงหาความรู้ และวิธีการปฏิบัติงานแบบใหม่เพื่อพัฒนา ประสิทธิภาพการทำงาน	✓	✓	✓	✓	๑. โครงการพัฒนาศักยภาพบุคคลกร สำนักศิลปะ และวัฒนธรรม	กลุ่มงานบริหาร สำนักงานผู้อำนวยการ
	✓	✓	✓	✓	๒. โครงการบริหารจัดการสำนักงานสำนักศิลปะและ วัฒนธรรม และหอวัฒนธรรม จังหวัดนครสวรรค์	
	✓	✓	✓	✓	๓. โครงการประกันคุณภาพการศึกษา สำนักศิลปะ และวัฒนธรรม	
	✓	✓	✓	✓	๔. โครงการบริหารจัดการสำนักงานสำนักศิลปะและ วัฒนธรรม และหอวัฒนธรรม จังหวัดนครสวรรค์	



การนำแผนไปสู่การปฏิบัติ

สำนักศิลปะและวัฒนธรรมได้กำหนดตัวชี้วัดในแผนกลยุทธ์ ปี พ.ศ. ๒๕๖๑ - ๒๕๖๔ ให้ครอบคลุมตามพันธกิจของสำนัก โดยเน้นบริการการเรียนรู้ทางวัฒนธรรม และบูรณาการวัฒนธรรมและภูมิปัญญาไทย รวมถึงการบริการและการจัดการด้านวัฒนธรรม

เป็นแนวทางบุคลากรในหน่วยงานสำนักศิลปะและวัฒนธรรม ได้เห็นภาพรวม และทิศทางในการปฏิบัติราชการให้ได้ผลสัมฤทธิ์ตามเป้าหมายที่กำหนดไว้ ขณะเดียวกันก็สามารถใช้เป็นแนวทางในการกำกับติดตาม ประเมินผลการดำเนินงานของกลุ่มงานต่าง ๆ โดยมีการระบุให้ หัวหน้ากลุ่มงาน รองผู้อำนวยการ เป็นผู้กำกับดูแล ตัวชี้วัด เพื่อเก็บข้อมูลและรับผิดชอบดำเนินการ

สำหรับตัวชี้วัดที่กำหนดในแผนกลยุทธ์ ปี พ.ศ. ๒๕๖๑ - ๒๕๖๔ จะครอบคลุมตัวชี้วัดตามคำรับรองการปฏิบัติราชการ และตัวบ่งชี้การประกันคุณภาพภายใน ตัวชี้วัด เพื่อการรับรองมาตรฐานคุณภาพ

ผู้กำกับดูแลตัวชี้วัด ผู้จัดเก็บข้อมูลและผู้รับผิดชอบดำเนินการ

เป้าประสงค์/ตัวชี้วัด	ผู้กำกับดูแลตัวชี้วัด	ผู้จัดเก็บข้อมูลและ ผู้รับผิดชอบดำเนินการ
เป้าประสงค์ที่ ๑ มีการแสวงหา อนุรักษ์ สืบสาน และเป็นแหล่งข้อมูลด้านศิลปวัฒนธรรม และภูมิปัญญาท้องถิ่น เพื่อการเรียนรู้		
๑. จำนวนกิจกรรม/โครงการด้านการทำนุบำรุงศิลปะและวัฒนธรรม	อาจารย์ภาสกร วรอาจ	นางสาวชญกร สาทประสิทธิ์
๒. จำนวนกิจกรรม/โครงการหอวัฒนธรรม จังหวัดนครสวรรค์	อาจารย์ชুমชิตา นาคภพ	นายปริญญา จันเจริญ
๓. ร้อยละความสำเร็จในการดำเนินกิจกรรม/โครงการตามวัตถุประสงค์	อาจารย์ธีรพร พรหมมาศ	นางสาวธนัชพร ดั่งสุวรรณ
๔. จำนวนข้อมูลทางวัฒนธรรมที่ถูกจัดเก็บเข้าสู่ระบบสารสนเทศ เพื่อเผยแพร่	อาจารย์ทัศนีย์พร วิศาลสุวรรณกร	นางสาวศุภรสวรรค์ รอเพ็ชร
เป้าประสงค์ที่ ๒ หน่วยงานและบุคคลภายนอกได้รับการบริการวิชาการทางด้านศิลปะและวัฒนธรรมที่มีคุณภาพ สอดคล้องกับความต้องการของท้องถิ่นและสังคม		
๑. จำนวนกิจกรรม/โครงการบริการวิชาการให้แก่ท้องถิ่นและสังคม	อาจารย์ภาสกร วรอาจ	นางสาวชญกร สาทประสิทธิ์
๒. ร้อยละความสำเร็จในการดำเนินกิจกรรม/โครงการตามวัตถุประสงค์	อาจารย์ชুমชิตา นาคภพ	นางสาวธนัชพร ดั่งสุวรรณ
๓. จำนวนเครือข่ายความร่วมมือกับหน่วยงานภายในและภายนอก	รศ.พรรัชประเวศ อชิโนบุญวัฒน์ ผศ.ดร.เพ็ญพิศ ชะโกทอง	นางสาวศุภรสวรรค์ รอเพ็ชร



เป้าประสงค์/ตัวชี้วัด	ผู้กำกับดูแลตัวชี้วัด	ผู้จัดเก็บข้อมูลและ ผู้รับผิดชอบดำเนินการ
เป้าประสงค์ที่ ๓ มีการส่งเสริมให้เกิดการอนุรักษ์และฟื้นฟู สิ่งแวดล้อมธรรมชาติและศิลปกรรมท้องถิ่นของจังหวัดนครสวรรค์		
๑. จำนวนโครงการ/กิจกรรมในการอนุรักษ์และฟื้นฟูสิ่งแวดล้อมธรรมชาติและศิลปกรรมท้องถิ่น	อาจารย์ภาสกร วรอาจ อาจารย์ชุณหิศา นาคภพ	นางสาวชญกร สาทประสิทธิ์ นายปริญญา จันเจริญ
๒. ร้อยละความสำเร็จในการดำเนินกิจกรรม/โครงการตามวัตถุประสงค์	อาจารย์ธีรพร พรหมมาศ	นางสาวศุภรสวรรค์ รอเพ็ชร
เป้าประสงค์ที่ ๔ มีระบบบริหารจัดการที่ดีมีคุณภาพได้มาตรฐานตามเกณฑ์การประกันคุณภาพการศึกษา โปร่งใส ยึดหลักธรรมาภิบาล		
๑. ร้อยละความสำเร็จของการดำเนินงานตามแผน	อาจารย์ภาสกร วรอาจ	นางสาวชญกร สาทประสิทธิ์
๒. ร้อยละความสำเร็จของการเบิกจ่ายเงินงบประมาณตามแผน	อาจารย์ชุณหิศา นาคภพ	นางช่อลัดดา คันธชิต
๓. ร้อยละของบุคลากรที่ได้รับการพัฒนา (อบรม ประชุม สัมมนา ศึกษาดูงาน)		นางสาวธนัชพร ต้วงสุวรรณ นางสาวศุภรสวรรค์ รอเพ็ชร



ตารางวิเคราะห์ความสอดคล้องระหว่างแผนยุทธศาสตร์กับแผนปฏิบัติการประจำปีทั้ง ๔ พันธกิจ

ประเด็นยุทธศาสตร์ / กลยุทธ์	พันธกิจ			
	ด้านการเรียนการสอน	ด้านการวิจัย	ด้านการบริการทางวิชาการ	ด้านการทำนุบำรุง ศิลปะและวัฒนธรรม
ประเด็นยุทธศาสตร์ที่ ๑ : แสวงหา อนุรักษ์ สืบสาน และเป็นแหล่งข้อมูลด้านศิลปวัฒนธรรม และภูมิปัญญาท้องถิ่น				
๑.๑ รวบรวมองค์ความรู้ด้านศิลปวัฒนธรรมและภูมิปัญญาท้องถิ่น	✓	✓	✓	✓
๑.๒ พัฒนาระบบสารสนเทศเพื่อการเผยแพร่ข้อมูลความรู้ด้านศิลปวัฒนธรรมและภูมิปัญญาท้องถิ่น	✓	✓		✓
๑.๓ ส่งเสริมและสนับสนุนการจัดกิจกรรมวันสำคัญของชาติและวันสำคัญทางศาสนา เพื่อให้นักศึกษาและบุคลากรมีส่วนร่วมในการทำนุบำรุงศิลปวัฒนธรรม	✓			✓
๑.๔ รมรงค์การสวมใส่ชุดผ้าไทยหรือผ้าพื้นเมืองสัปดาห์ละ ๑ วัน				✓
๑.๕ ส่งเสริมให้หอวัฒนธรรม จังหวัดนครสวรรค์ เป็นแหล่งเรียนรู้ และศูนย์กลางข้อมูลด้านศิลปวัฒนธรรมและภูมิปัญญาท้องถิ่น	✓	✓	✓	✓
ประเด็นยุทธศาสตร์ที่ ๒ : ให้บริการวิชาการ ถ่ายทอด ความหลากหลายทางศิลปวัฒนธรรมท้องถิ่นนครสวรรค์ที่มีคุณภาพแก่ท้องถิ่นและสังคม				
๒.๑ สนับสนุนการจัดโครงการบริการวิชาการที่สร้างองค์ความรู้ด้านศิลปวัฒนธรรมและภูมิปัญญาท้องถิ่น	✓		✓	✓
๒.๒ ถ่ายทอดองค์ความรู้ด้วยโครงการบริการวิชาการเพื่อสร้างคุณค่าต่อสังคมและชุมชน	✓		✓	✓
๒.๓ สร้างความร่วมมือกับหน่วยงานภายในและภายนอกในการดำเนินงานด้านศิลปวัฒนธรรม และดำเนินกิจกรรม/โครงการด้านศิลปวัฒนธรรมร่วมกัน	✓	✓	✓	✓



ประเด็นยุทธศาสตร์ / กลยุทธ์	พันธกิจ			
	ด้านการเรียนการสอน	ด้านการวิจัย	ด้านการบริการทางวิชาการ	ด้านการทำนุบำรุง ศิลปะและวัฒนธรรม
ประเด็นยุทธศาสตร์ที่ ๓ : อนุรักษ์และฟื้นฟู สิ่งแวดล้อมธรรมชาติและ ศิลปกรรมท้องถิ่นจังหวัดนครสวรรค์ให้มีความเหมาะสม				
๓.๑ ประสานความร่วมมือกับชุมชน องค์กรปกครองส่วนท้องถิ่นในการศึกษา รวบรวมข้อมูลด้านการอนุรักษ์สิ่งแวดล้อมธรรมชาติ			✓	✓
๓.๒ ส่งเสริมโครงการในการอนุรักษ์และฟื้นฟูสิ่งแวดล้อมธรรมชาติและ ศิลปกรรมท้องถิ่น จังหวัดนครสวรรค์			✓	✓
ประเด็นยุทธศาสตร์ที่ ๔ : กำหนดแนวทางการบริหารจัดการที่มีคุณภาพ ได้มาตรฐานตามเกณฑ์การประกันคุณภาพการศึกษา โปร่งใส ด้วยหลักธรรมาภิบาล				
๔.๑ สร้างระบบบริหารการจัดการที่ดี				✓
๔.๒ ส่งเสริมให้บุคลากรแสวงหาความรู้และวิธีการปฏิบัติงานแบบใหม่ เพื่อพัฒนาประสิทธิภาพการทำงาน				✓



ขั้นตอนการได้มาของ แผนกลยุทธ์ ปี พ.ศ. ๒๕๖๑ - ๒๕๖๔

