



แผนกลยุทธ์ (แผนปฏิบัติราชการ ๔ ปี)

ปี พ.ศ. ๒๕๖๔- ๒๕๖๗

สำนักศิลปะและวัฒนธรรม มหาวิทยาลัยราชภัฏนครสวรรค์



บทนำ

ตามบทบัญญัติของรัฐธรรมนูญแห่งราชอาณาจักรไทย พุทธศักราช ๒๕๕๐ มาตรา ๗๖ และพระราชกฤษฎีกาว่าด้วยหลักเกณฑ์และวิธีการบริหารกิจการบ้านเมืองที่ดี พ.ศ.๒๕๔๖ มาตรา ๑๓ และ มาตรา ๑๔ และระเบียบสำนักนายกรัฐมนตรีว่าด้วยการจัดทำแผนการบริหารราชการแผ่นดิน พ.ศ. ๒๕๔๗ กำหนดให้คณะรัฐมนตรีต้องจัดให้มีแผนการบริหารราชการแผ่นดินตลอดระยะเวลา ๔ ปีของการบริหารราชการของคณะรัฐมนตรี และเมื่อคณะรัฐมนตรีให้ความเห็นชอบแผนการบริหารราชการแผ่นดินแล้วให้ประกาศใช้ ซึ่งส่วนราชการต้องนำแผนการบริหารราชการแผ่นดินมาใช้เป็นกรอบสำหรับการจัดทำแผนกลยุทธ์ ปี พ.ศ. ๒๕๖๔- ๒๕๖๗ ของส่วนราชการต่อไป และจัดทำแผนปฏิบัติการประจำปีงบประมาณ เพื่อเสนอของบประมาณ ซึ่งหลังจากได้รับการพิจารณาจัดสรรงบประมาณรายจ่ายประจำปีงบประมาณแล้วต้องจัดทำแผนปฏิบัติการประจำปีงบประมาณ เพื่อให้ทุกหน่วยงานที่เกี่ยวข้องนำไปปฏิบัติได้อย่างถูกต้อง สามารถบรรลุวัตถุประสงค์ และเป้าหมายที่กำหนดไว้ได้อย่างมีประสิทธิภาพและเกิดประสิทธิผลอย่างเป็นรูปธรรม

สำนักศิลปะและวัฒนธรรม มหาวิทยาลัยราชภัฏนครสวรรค์ ได้ดำเนินการวิเคราะห์และปรับแผนการดำเนินงานของแผนงาน/โครงการ ในแผนกลยุทธ์ ปี พ.ศ. ๒๕๖๔-๒๕๖๗ และที่ได้รับจัดสรรงบประมาณในปี พ.ศ.๒๕๖๔ ให้สอดคล้องกับนโยบายรัฐบาลที่ได้แถลงต่อรัฐสภาเมื่อวันที่ ๒๗ สิงหาคม ๒๕๕๔ ทั้งในส่วนของนโยบายเร่งด่วนที่จะดำเนินการในปีแรกและนโยบายที่จะดำเนินการในช่วง ๔ ปี โดยวิเคราะห์ความสอดคล้องของกลยุทธ์ โครงการ กิจกรรม และงานของสำนักศิลปะและวัฒนธรรม มหาวิทยาลัยราชภัฏนครสวรรค์ ที่จะดำเนินการในปีงบประมาณ พ.ศ.๒๕๖๔ กับนโยบายรัฐบาลเพื่อเสนอบรรจุไว้ในแผนการบริหารราชการแผ่นดิน พ.ศ. ๒๕๖๔-๒๕๖๗

นอกจากนี้ในแผนกลยุทธ์ ปี พ.ศ. ๒๕๖๔- ๒๕๖๗ สำนักศิลปะและวัฒนธรรมยังผ่านการทบทวนจากคณะกรรมการบริหารสำนัก และคณะกรรมการประจำสำนัก ให้มีความสอดคล้องกับแผนยุทธศาสตร์การพัฒนา ของมหาวิทยาลัย เพื่อให้การดำเนินการสอดคล้องกันเป็นไปตามพันธกิจของมหาวิทยาลัย



ประเด็นยุทธศาสตร์ด้านการทำนุบำรุงศิลปและวัฒนธรรม มหาวิทยาลัยราชภัฏนครสวรรค์

พันธกิจที่ ๒	
วิจัย บริการวิชาการ และทำนุบำรุงศิลปวัฒนธรรมเพื่อเสริมสร้างศักยภาพของชุมชน ท้องถิ่น และการดำเนินชีวิตแบบปกติใหม่ (New normal)	
ประเด็นยุทธศาสตร์ที่ ๒	
การสร้างสรรค์การวิจัยเชิงพาณิชย์ พัฒนานวัตกรรมและพันธกิจสัมพันธ์เพื่อการพัฒนาท้องถิ่นอย่างยั่งยืน	
เป้าประสงค์ : ชุมชนท้องถิ่นมีความเข้มแข็งและมีศักยภาพในการปรับตัวได้เท่าทันต่อการเปลี่ยนแปลงของสังคมโลก	
กลยุทธ์	มาตรการ
๔. ส่งเสริมและพัฒนามรดกทางวัฒนธรรมอย่างสร้างสรรค์เพื่อประโยชน์แก่ชุมชนท้องถิ่น	๑. พัฒนาศูนย์การเรียนรู้ด้านศิลปะและวัฒนธรรม จังหวัดนครสวรรค์ ให้เป็นแหล่งเรียนรู้ด้านประเพณี ศิลปะและวัฒนธรรม และภูมิปัญญาท้องถิ่น
	๒. ส่งเสริม บทความทางวิชาการ งานวิจัย/งานสร้างสรรค์ด้านศิลปะและวัฒนธรรม เพื่อพัฒนาท้องถิ่นและขับเคลื่อนการพัฒนาตามยุทธศาสตร์ชาติ
	๓. สร้างองค์ความรู้เกี่ยวกับศิลปวัฒนธรรม ภูมิปัญญาท้องถิ่นและพัฒนาเป็นแหล่งท่องเที่ยวเชิงวัฒนธรรมเพื่อรักษาสืบทอดวัฒนธรรมอย่างยั่งยืน
	๔. แสวงหาแนวทางการสร้างมูลค่าเพิ่มและรายได้ให้กับชุมชนท้องถิ่นและมหาวิทยาลัยบนฐานการใช้ภูมิปัญญาทางด้านศิลปวัฒนธรรม



แผนกลยุทธ์ (แผนปฏิบัติการ ๔ ปี)
ปี พ.ศ. ๒๕๖๔- ๒๕๖๗
สำนักศิลปะและวัฒนธรรม มหาวิทยาลัยราชภัฏนครสวรรค์

ปรัชญา วิสัยทัศน์ พันธกิจ มหาวิทยาลัยราชภัฏนครสวรรค์	
ปรัชญา	มหาวิทยาลัยที่เป็นพลังของแผ่นดินในการพัฒนาท้องถิ่นสู่สากล
วิสัยทัศน์	เป็นมหาวิทยาลัยเพื่อท้องถิ่นที่มุ่งเน้นการใช้นวัตกรรมและดิจิทัล เทคโนโลยี (Digital technology) ในการดำเนินการตามพันธกิจเพื่อมุ่งสู่ความเป็นเลิศ
พันธกิจ	<ol style="list-style-type: none">ผลิตบัณฑิตและพัฒนากำลังคน เพื่อรองรับการทำงานในอนาคต (Future of works) ตามการพัฒนาสังคม เศรษฐกิจ และประเทศชาติวิจัย บริการวิชาการ และทำนุบำรุงศิลปวัฒนธรรมเพื่อเสริมสร้างศักยภาพของชุมชน ท้องถิ่น และการดำเนินชีวิตแบบปกติใหม่ (New normal)ผลิตและพัฒนาครูและบุคลากรทางการศึกษาสู่ศตวรรษที่ ๒๑บริหารจัดการมหาวิทยาลัยด้วยนวัตกรรมแบบการพลิกโฉมมหาวิทยาลัย (Reinventing Universities) เพื่อการพัฒนาอย่างยั่งยืน



ปรัชญา วิสัยทัศน์ พันธกิจ สำนักศิลปะและวัฒนธรรม

ปรัชญา	ศิลปวัฒนธรรมเป็นรากฐานความเข้มแข็งของท้องถิ่น
วิสัยทัศน์	แหล่งเรียนรู้และถ่ายทอดศิลปวัฒนธรรมชั้นนำของท้องถิ่น โดยใช้นวัตกรรมและเทคโนโลยี
พันธกิจ	<ol style="list-style-type: none">สืบสาน และทำนุบำรุงศิลปวัฒนธรรมและความเป็นไทยส่งเสริมการเรียนรู้และการถ่ายทอดศิลปวัฒนธรรมท้องถิ่นส่งเสริม สนับสนุนและพัฒนานวัตกรรม ด้านศิลปวัฒนธรรมท้องถิ่นพัฒนาฐานข้อมูลสารสนเทศด้านศิลปวัฒนธรรมท้องถิ่นสร้างภาคีเครือข่ายในการทำนุบำรุงศิลปวัฒนธรรมยกระดับการบริหารจัดการให้มีคุณภาพ ด้วยหลักธรรมาภิบาล



ประเด็นยุทธศาสตร์ (ส่วนของมหาวิทยาลัย)

1. การยกระดับคุณภาพและมาตรฐานการผลิตบัณฑิต แบบการพลิกโฉมมหาวิทยาลัย (Reinventing Universities) ให้มีคุณภาพสร้างสรรค์สังคมและประเทศชาติ
2. การสร้างสรรค์การวิจัยเชิงพาณิชย์ พัฒนานวัตกรรมและพันธกิจสัมพันธ์เพื่อการพัฒนาท้องถิ่นอย่างยั่งยืน
3. การยกระดับมาตรฐานการผลิตและพัฒนาครูและบุคลากรทางการศึกษาเพื่อการเรียนรู้ตลอดชีวิต
4. การพัฒนาประสิทธิภาพของระบบบริหารจัดการให้เป็นมหาวิทยาลัยแห่งนวัตกรรมเพื่อการพัฒนาท้องถิ่นสู่มาตรฐานสากล
5. การยกระดับและการพลิกโฉมมหาวิทยาลัย (Reinventing Universities) ให้เป็นมหาวิทยาลัยเพื่อการพัฒนาท้องถิ่นที่มีคุณภาพตามมาตรฐานสากล

เป้าประสงค์หลักเชิงยุทธศาสตร์ (ส่วนของมหาวิทยาลัย)

1. บัณฑิตมีศักยภาพ และทักษะการทำงานในอนาคตที่สอดคล้องกับการพัฒนาท้องถิ่นและสามารถสร้างสรรค์สังคมและประเทศชาติ
2. ชุมชนท้องถิ่นมีความเข้มแข็งและมีศักยภาพในการปรับตัวได้เท่าทันต่อการเปลี่ยนแปลงของสังคมโลก
3. บัณฑิตครู และบุคลากรทางการศึกษามีคุณภาพ และมีสมรรถนะตามมาตรฐานสากล สู่ศตวรรษที่ ๒๑
4. ปฏิรูประบบบริหารจัดการให้มีประสิทธิภาพและเป็นไปตามหลักธรรมาภิบาลที่ส่งเสริมต่อการเป็นมหาวิทยาลัยแห่งนวัตกรรมเพื่อการพัฒนาท้องถิ่น
5. มหาวิทยาลัยมีคุณภาพสอดคล้องกับทิศทางการพัฒนาและแนวนโยบายแห่งรัฐและมีศักยภาพในการแข่งขันเป็นที่ยอมรับในระดับนานาชาติ

กลยุทธ์ (ส่วนของมหาวิทยาลัย)

1. บัณฑิตมีศักยภาพ และทักษะการทำงานในอนาคตที่สอดคล้องกับการพัฒนาท้องถิ่นและสามารถสร้างสรรค์สังคมและประเทศชาติ
 - 1.1 ปรับปรุงและพัฒนาหลักสูตรการพลิกโฉมมหาวิทยาลัย (Reinventing Universities) ให้ทันสมัยและตอบสนองต่อการพัฒนาชุมชนท้องถิ่นและประเทศชาติ
 - 1.2 พัฒนาหลักสูตรแบบการพลิกโฉมมหาวิทยาลัย (Reinventing Universities) เพื่อสร้างทางเลือกของชุมชนท้องถิ่น และตอบสนองต่อการพัฒนาประเทศและการเปลี่ยนแปลงของสังคมโลก
 - 1.3 พัฒนาสมรรถนะของบัณฑิตให้ตอบสนองต่องานในอนาคต ความต้องการของท้องถิ่นและการพัฒนาประเทศ
 - 1.4 พัฒนาคณาจารย์ให้มีสมรรถนะที่ตอบสนองต่อการพัฒนาประเทศและได้มาตรฐานสากล
 - 1.5 สร้างและบูรณาการระบบการเรียนรู้เชิงประสบการณ์ (Experience) และการแก้ปัญหาตามสภาพจริง (Hand-on)
 - 1.6 พัฒนาระบบโครงสร้างพื้นฐานให้เอื้อต่อการพัฒนาคุณภาพของบัณฑิต
 - 1.7 สร้างโอกาสทางการศึกษาและพัฒนากลไกกระบวนการรับนักศึกษาใหม่



๒. ชุมชนท้องถิ่นมีความเข้มแข็งและมีศักยภาพในการปรับตัวได้เท่าทันต่อการเปลี่ยนแปลงของสังคมโลก

- ๒.๑ ยกกระดับคุณภาพงานวิจัยและสร้างนวัตกรรมเพื่อสร้างขีดความสามารถของท้องถิ่นและขับเคลื่อนการพัฒนาตามยุทธศาสตร์ชาติ
- ๒.๒ พัฒนาขีดความสามารถทางการวิจัยของคณาจารย์ให้มีศักยภาพเพิ่มสูงขึ้น
- ๒.๓ ยกกระดับคุณภาพการบริการวิชาการ และการถ่ายทอดเทคโนโลยี โดยการน้อมนำแนวพระราชดำริไปใช้เพื่อการพัฒนาท้องถิ่นอย่างยั่งยืน
- ๒.๔ ส่งเสริมและพัฒนามรดกทางวัฒนธรรมอย่างสร้างสรรค์เพื่อประโยชน์แก่ชุมชนท้องถิ่น

๓. บัณฑิตครู และบุคลากรทางการศึกษามีคุณภาพ และมีสมรรถนะตามมาตรฐานสากล สู่ศตวรรษที่ ๒๑

- ๓.๑ พัฒนาหลักสูตรและกระบวนการผลิตครูให้มีคุณภาพและสมรรถนะตามมาตรฐานสากล หลังสถานการณ์การระบาดของโรคติดเชื้อไวรัสโคโรนา ๒๐๑๙
- ๓.๒ ยกกระดับคุณภาพการผลิตบัณฑิต ครูสู่ศตวรรษที่ ๒๑
- ๓.๓ สร้างระบบการพัฒนาครูและบุคลากรทางการศึกษา
- ๓.๔ สร้างเครือข่ายความร่วมมือเพื่อพัฒนานวัตกรรมการผลิตและพัฒนาครูให้สอดคล้องกับการพัฒนาท้องถิ่นและประเทศชาติ

๔. ปฏิรูประบบบริหารจัดการให้มีประสิทธิภาพและเป็นไปตามหลักธรรมาภิบาลที่ส่งเสริมต่อการเป็นมหาวิทยาลัยแห่งนวัตกรรมเพื่อการพัฒนาท้องถิ่น

- ๔.๑ พัฒนาระบบและกลไกการบริหารจัดการเชิงรุกตามหลักธรรมาภิบาล
- ๔.๒ พัฒนาระบบบริหารงานบุคคลและจัดเส้นทางการทำงานใหม่เพื่อส่งเสริมให้มีสมรรถนะการปฏิบัติงานอย่างมีประสิทธิภาพ
- ๔.๓ พัฒนาระบบโครงสร้างพื้นฐานทางกายภาพ และพัฒนากระบวนการทำงานให้เป็นดิจิทัลที่เหมาะสมในการทำงาน
- ๔.๔ พัฒนาระบบการบริหารจัดการเพื่อเป็นองค์กรแห่งการเรียนรู้สร้างสรรค์นวัตกรรมเพื่อการพัฒนาท้องถิ่น

๕. มหาวิทยาลัยมีคุณภาพสอดคล้องกับทิศทางการพัฒนาและแนวนโยบายแห่งรัฐและมีศักยภาพในการแข่งขันเป็นที่ยอมรับในระดับนานาชาติ

- ๕.๑ สร้างภาพลักษณ์ของมหาวิทยาลัยให้มีชื่อเสียงเป็นที่ยอมรับทั้งในระดับท้องถิ่นระดับประเทศและนานาชาติ
- ๕.๒ วางรากฐานการพัฒนามหาวิทยาลัยเพื่อเตรียมพร้อมสู่การเป็นมหาวิทยาลัยแห่งนวัตกรรมเพื่อการพัฒนาท้องถิ่นสู่มาตรฐานสากล
- ๕.๓ การสร้างเครือข่ายกับมหาวิทยาลัยและองค์กรในระดับชาติและนานาชาติเพื่อยกระดับคุณภาพของมหาวิทยาลัยสู่มาตรฐานสากล
- ๕.๔ พัฒนามหาวิทยาลัยด้านกายภาพและสิ่งแวดล้อมตามเกณฑ์คุณภาพในระดับนานาชาติ



ประเด็นยุทธศาสตร์ (ส่วนของสำนักศิลปะและวัฒนธรรม)

๑. การสืบสาน ส่งเสริม สนับสนุนการทำนุบำรุงศิลปวัฒนธรรมและความเป็นไทย
๒. การยกระดับแหล่งการเรียนรู้ด้านศิลปวัฒนธรรมท้องถิ่น
๓. การส่งเสริม สนับสนุนและพัฒนานวัตกรรม ด้านศิลปวัฒนธรรมท้องถิ่น
๔. การพัฒนาฐานข้อมูล และสารสนเทศทางศิลปวัฒนธรรมท้องถิ่น
๕. การสร้างภาคีเครือข่ายความร่วมมือในการทำนุบำรุงศิลปวัฒนธรรม
๖. การยกระดับการบริหารจัดการให้มีคุณภาพ ตามหลักธรรมาภิบาล

เป้าประสงค์เชิงยุทธศาสตร์ (ส่วนของสำนักศิลปะและวัฒนธรรม)

๑. นักศึกษา บุคลากร และชุมชนท้องถิ่น มีส่วนร่วมในการสืบสาน ส่งเสริม สนับสนุน ให้ตระหนักถึงคุณค่าของศิลปวัฒนธรรมและความเป็นไทย
๒. มีแหล่งเรียนรู้ที่สนับสนุนการท่องเที่ยวทางวัฒนธรรมในท้องถิ่น
๓. องค์ความรู้ด้านประวัติศาสตร์ ศิลปวัฒนธรรม ประเพณี และภูมิปัญญาท้องถิ่น ได้รับการค้นคว้า รวบรวมตามหลักวิชาการ และได้รับการเผยแพร่สู่สาธารณชน
๔. มีนวัตกรรม ด้านศิลปวัฒนธรรม ที่สร้างประโยชน์หรือมูลค่าเพิ่มให้ชุมชนท้องถิ่น
๕. มีการพัฒนาฐานข้อมูล และสารสนเทศด้านศิลปวัฒนธรรมท้องถิ่น
๖. มีภาคีเครือข่ายความร่วมมือในการทำนุบำรุงศิลปวัฒนธรรม กับองค์กรภายในและภายนอกมหาวิทยาลัย
๗. มีการบริหารจัดการงานที่ดีมีคุณภาพและเป็นไปตามหลักธรรมาภิบาล

กลยุทธ์ (ส่วนของสำนักศิลปะและวัฒนธรรม)

๑. การสืบสาน ส่งเสริม สนับสนุนการทำนุบำรุงศิลปวัฒนธรรมและความเป็นไทย
 - ๑.๑ สร้างจิตสำนึกในการอนุรักษ์ศิลปวัฒนธรรมและความเป็นไทยให้แก่ นักศึกษา บุคลากร และชุมชนท้องถิ่น
 - ๑.๒ ส่งเสริมการบูรณาการด้านศิลปวัฒนธรรมและความเป็นไทย กับการเรียนการสอน หรือการวิจัย หรือการบริการวิชาการ
 - ๑.๓ ส่งเสริม สนับสนุนการจัดโครงการ/กิจกรรมวันสำคัญของชาติ และวันสำคัญทางศาสนา เพื่อให้ นักศึกษา บุคลากร มีส่วนร่วมในการทำนุบำรุงศิลปวัฒนธรรม



๒. การยกระดับแหล่งการเรียนรู้ด้านศิลปวัฒนธรรมท้องถิ่น

- ๒.๑ มีแหล่งเรียนรู้ที่สนับสนุนการสืบสาน และอนุรักษ์ศิลปวัฒนธรรมและความเป็นไทย
- ๒.๒ ส่งเสริมการค้นคว้า รวบรวมองค์ความรู้ด้านประวัติศาสตร์ศิลปวัฒนธรรม ประเพณีและภูมิปัญญาท้องถิ่น
- ๒.๓ ส่งเสริมการเผยแพร่องค์ความรู้ประวัติศาสตร์ ศิลปวัฒนธรรม ประเพณีและภูมิปัญญาท้องถิ่นสู่สาธารณชน
- ๒.๔ พัฒนาหอวัฒนธรรมจังหวัดนครสวรรค์ ให้เป็นแหล่งเรียนรู้ที่สนับสนุนการท่องเที่ยวทางวัฒนธรรมในท้องถิ่น

๓. การส่งเสริม สนับสนุนและพัฒนานวัตกรรม ด้านศิลปวัฒนธรรมท้องถิ่น

- ๓.๑ ส่งเสริม สนับสนุน การดำเนินโครงการ/กิจกรรมที่พัฒนานวัตกรรมด้านศิลปวัฒนธรรมให้กับชุมชนท้องถิ่น
- ๓.๒ สนับสนุนการพัฒนานวัตกรรม ด้านศิลปวัฒนธรรมเพื่อสร้างประโยชน์หรือมูลค่าเพิ่มให้ชุมชนท้องถิ่น

๔. การพัฒนาฐานข้อมูล และสารสนเทศทางศิลปวัฒนธรรมท้องถิ่น

- ๔.๑ พัฒนาฐานข้อมูลด้านศิลปวัฒนธรรมท้องถิ่น เพื่อการศึกษาค้นคว้า
- ๔.๒ พัฒนาระบบสารสนเทศเพื่อการเผยแพร่ข้อมูลด้านศิลปวัฒนธรรมท้องถิ่น

๕. การสร้างภาคีเครือข่ายความร่วมมือในการทำนุบำรุงศิลปวัฒนธรรม

- ๕.๑ สร้างภาคีเครือข่ายเครือข่ายความร่วมมือในการทำนุบำรุงศิลปวัฒนธรรมกับองค์กรภายในและภายนอกมหาวิทยาลัย
- ๕.๒ ส่งเสริม สนับสนุน การดำเนินโครงการ/กิจกรรมด้านศิลปวัฒนธรรมร่วมกับเครือข่ายความร่วมมือ

๖. การยกระดับการบริหารจัดการให้มีคุณภาพ ตามหลักธรรมาภิบาล

- ๖.๑ พัฒนาระบบการบริหารจัดการให้มีประสิทธิภาพ
- ๖.๒ ส่งเสริม สนับสนุนบุคลากรให้มีการพัฒนาประสิทธิภาพในการทำงาน



วัตถุประสงค์

๑. เพื่อสืบสาน และทำนุบำรุงศิลปวัฒนธรรมและความเป็นไทย
๒. เพื่อส่งเสริมการเรียนรู้และการถ่ายทอดศิลปวัฒนธรรมท้องถิ่น
๓. เพื่อส่งเสริม สนับสนุนและพัฒนานวัตกรรม ด้านศิลปวัฒนธรรมท้องถิ่น
๔. เพื่อพัฒนาฐานข้อมูลสารสนเทศด้านศิลปวัฒนธรรมท้องถิ่น
๕. เพื่อสร้างภาคีเครือข่ายในการทำนุบำรุงศิลปวัฒนธรรม
๖. เพื่อยกระดับการบริหารจัดการให้มีคุณภาพ ด้วยหลักธรรมาภิบาล

เอกลักษณ์

ภูมิปัญญาด้านศิลปวัฒนธรรมของท้องถิ่น



ความเชื่อมโยงระหว่างวิสัยทัศน์ พันธกิจ ประเด็นยุทธศาสตร์ และเป้าประสงค์หลักเชิงยุทธศาสตร์

วิสัยทัศน์มหาวิทยาลัย

เป็นมหาวิทยาลัยเพื่อท้องถิ่นที่มุ่งเน้นการใช้นวัตกรรมและดิจิทัล เทคโนโลยี (Digital technology) ในการดำเนินการตามพันธกิจเพื่อมุ่งสู่ความเป็นเลิศ



วิสัยทัศน์สำนักศิลปะและวัฒนธรรม

แหล่งเรียนรู้และถ่ายทอดศิลปวัฒนธรรมชั้นนำของท้องถิ่น โดยใช้นวัตกรรมและเทคโนโลยี



ประเด็นยุทธศาสตร์

๑. การสืบสาน ส่งเสริม สนับสนุน การทำนุบำรุง ศิลปวัฒนธรรมและความเป็นไทย	๒. การยกระดับแหล่งการเรียนรู้ ด้านศิลปวัฒนธรรมท้องถิ่น	๓. การส่งเสริม สนับสนุนและ พัฒนาวัต วัฒน ธรรม ด้าน ศิลปวัฒนธรรมท้องถิ่น	๔. การพัฒนาฐานข้อมูล และ สารสนเทศทางศิลปวัฒนธรรม ท้องถิ่น	๕. การสร้างภาคีเครือข่ายความร่วมมือ ในการทำนุบำรุง ศิลปวัฒนธรรม	๖. การยกระดับการบริหาร จัดการให้มีคุณภาพ ด้วยหลัก ธรรมภิบาล
--	--	---	---	---	---



เป้าประสงค์หลักเชิงยุทธศาสตร์

๑. นักศึกษา บุคลากร และ ชุมชนท้องถิ่น มีส่วนร่วมใน การสืบสาน ส่งเสริม สนับสนุน ให้ตระหนักถึง คุณค่าของศิลปวัฒนธรรมและ ความเป็นไทย	๒.๑ แหล่งเรียนรู้ที่สนับสนุนการ ท่องเที่ยวทางวัฒนธรรมในท้องถิ่น ๒.๒ องค์กรความรู้ด้านประวัติศาสตร์ ศิลปวัฒนธรรม ประเพณี และภูมิ ปัญญาท้องถิ่นได้รับการค้นคว้า รวบรวมตามหลักวิชาการ และได้รับการ เผยแพร่สู่สาธารณชน	๓. มี น วั ต ก ร ร ม ต ำ น ศิลปวัฒนธรรม ที่สร้างประโยชน์ หรือมูลค่าเพิ่มให้ชุมชนท้องถิ่น	๔. มีการพัฒนาฐานข้อมูล และ สารสนเทศด้านศิลปวัฒนธรรม ท้องถิ่น	๕. มีภาคีเครือข่ายความร่วมมือ ในการทำนุบำรุงศิลปวัฒนธรรม กับองค์กรภายในและภายนอก มหาวิทยาลัย	๖. มีการบริหารงานที่ดีมี คุณภาพและเป็นไปตามหลัก ธรรมภิบาล
---	---	--	--	--	---

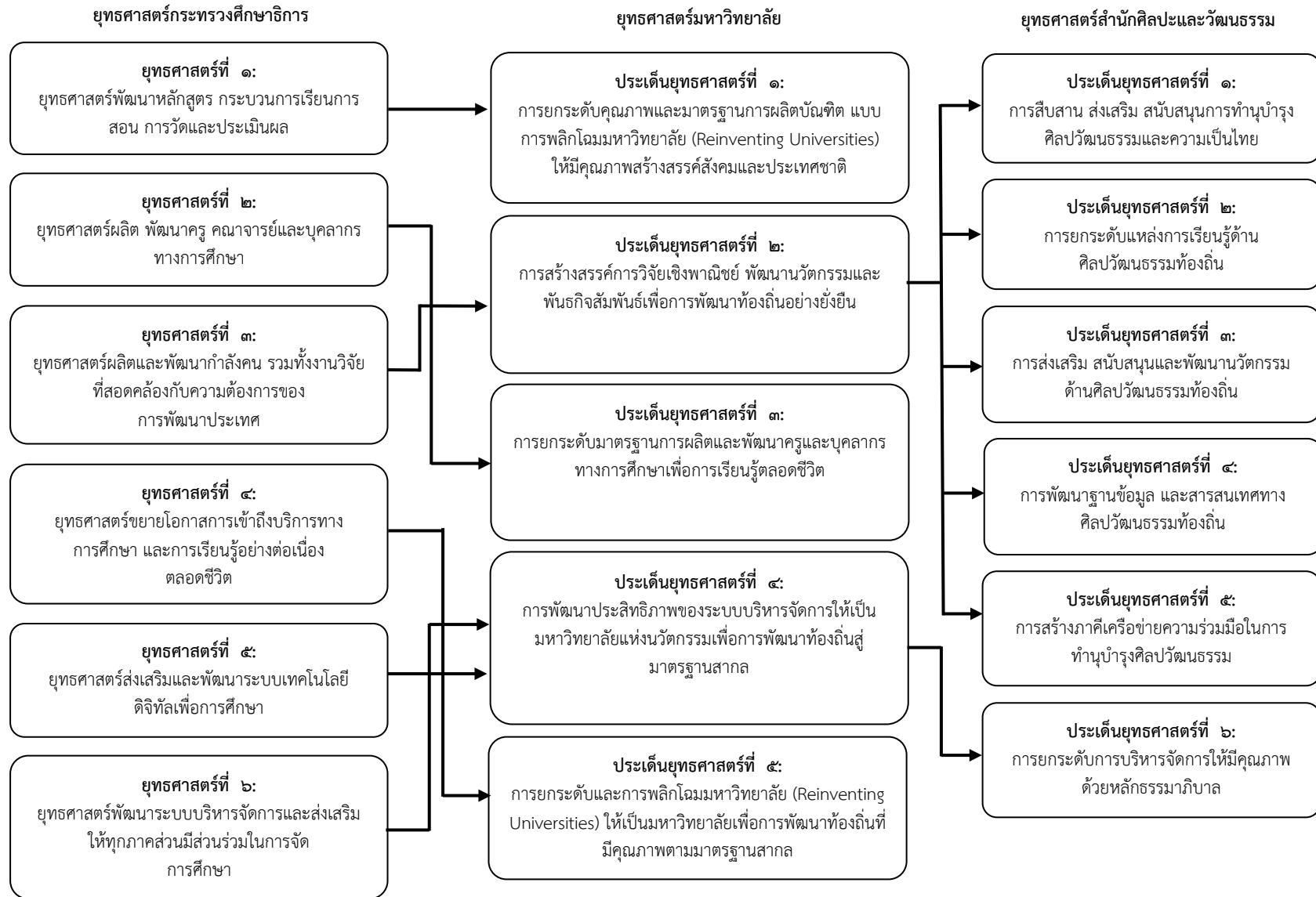


แผนพัฒนาที่เป็นกรอบแนวคิดในการพัฒนาแผนกลยุทธ์ สำนักศิลปะและวัฒนธรรม พ.ศ.๒๕๖๑ - ๒๕๖๔

กรอบแผนอุดมศึกษาระยะยาว ฉบับที่ ๒ (พ.ศ.๒๕๕๑-๒๕๖๕)	แผนพัฒนาการศึกษาระดับอุดมศึกษา ฉบับที่ ๑๑ (พ.ศ.๒๕๖๐-๒๕๖๔)	แผนยุทธศาสตร์มหาวิทยาลัยราชภัฏนครสวรรค์ (พ.ศ.๒๕๖๑-๒๕๖๔)	แผนกลยุทธ์สำนักศิลปะและวัฒนธรรม (พ.ศ.๒๕๖๔-๒๕๖๗)
<p>“ยกระดับคุณภาพอุดมศึกษาไทย เพื่อผลิตและพัฒนา บุคลากรที่มี คุณภาพความสามารถ ปรับตัว สำหรับงานที่จะเกิดขึ้นตลอดชีวิต</p> <p>พัฒนาศักยภาพอุดมศึกษาในการ สร้างความรู้และนวัตกรรมเพื่อเพิ่ม ชีตความสามารถในการแข่งขันของ ประเทศในโลกาภิวัตน์</p> <p>สนับสนุนการพัฒนาที่ยั่งยืนของถิ่น ไทยโดยใช้กลไกของธรรมาภิบาล การเงิน การกำกับมาตรฐานและ เครือข่ายอุดมศึกษาบนพื้นฐานของ เสรีภาพ ทางวิชาการ ความ หลากหลายและเอกภาพเชิงระบบ”</p>	<p>“อุดมศึกษาเป็นแหล่งองค์ความรู้และพัฒนา กำลังคนระดับสูงที่มีคุณภาพเพื่อการพัฒนา ชาติอย่างยั่งยืน สร้างสังคมการเรียนรู้ตลอด ชีวิตบนพื้นฐานปรัชญาของเศรษฐกิจพอเพียง มีบทบาทสูงในประชาคมอาเซียนและมุ่งสู่ คุณภาพอุดมศึกษาระดับนานาชาติ”</p> <p>ยุทธศาสตร์ที่ ๑ : เปลี่ยนระบบการนำองค์กร ให้ขับเคลื่อนอุดมศึกษาแบบองค์รวม</p> <p>ยุทธศาสตร์ที่ ๒ : พัฒนาอาจารย์ให้เป็นมือ อาชีพ และพัฒนาผู้เชี่ยวชาญมืออาชีพให้เป็น อาจารย์</p> <p>ยุทธศาสตร์ที่ ๓ : ยกระดับคุณภาพบัณฑิต อย่างก้าวกระโดด</p> <p>ยุทธศาสตร์ที่ ๔ : ปฏิรูปการบริหารการเงิน อุดมศึกษา เพื่อขับเคลื่อนสถาบันอุดมศึกษา สู่อำนาจความเป็นเลิศ</p>	<p>เป็นมหาวิทยาลัยเพื่อท้องถิ่นที่มุ่งเน้นการใช้นวัตกรรม และดิจิทัล เทคโนโลยี (Digital technology) ในการ ดำเนินการตามพันธกิจเพื่อมุ่งสู่ความเป็นเลิศ</p> <p>ยุทธศาสตร์ที่ ๑ : การยกระดับคุณภาพและมาตรฐานการ ผลิตบัณฑิต แบบการพลิกโฉมมหาวิทยาลัย (Reinventing Universities) ให้มีคุณภาพสร้างสรรค์สังคมและประเทศชาติ</p> <p>ยุทธศาสตร์ที่ ๒ : การสร้างสรรค์การวิจัยเชิงพาณิชย์ พัฒนา นวัตกรรมและพันธกิจสัมพันธ์เพื่อการพัฒนาท้องถิ่นอย่าง ยั่งยืน</p> <p>ยุทธศาสตร์ที่ ๓ : การยกระดับมาตรฐานการผลิตและ พัฒนาครูและบุคลากรทางการศึกษาเพื่อการเรียนรู้ ตลอดชีวิต</p> <p>ยุทธศาสตร์ที่ ๔ : การพัฒนาประสิทธิภาพของระบบ บริหารจัดการให้เป็นมหาวิทยาลัยแห่งนวัตกรรมเพื่อ การพัฒนาท้องถิ่นสู่มาตรฐานสากล</p> <p>ยุทธศาสตร์ที่ ๕ : การยกระดับและการพลิกโฉม มหาวิทยาลัย (Reinventing Universities) ให้เป็นมหาวิทยาลัย เพื่อการพัฒนาท้องถิ่นที่มีคุณภาพตามมาตรฐานสากล</p>	<p>แหล่งเรียนรู้และถ่ายทอดศิลปวัฒนธรรมชั้นนำ ของท้องถิ่น โดยใช้ใช้นวัตกรรมและเทคโนโลยี</p> <p>ยุทธศาสตร์ที่ ๑ : การสืบสาน ส่งเสริม สนับสนุนการทำนุบำรุงศิลปวัฒนธรรมและ ความเป็นไทย</p> <p>ยุทธศาสตร์ที่ ๒ : การยกระดับแหล่งการ เรียนรู้ด้านศิลปวัฒนธรรมท้องถิ่น</p> <p>ยุทธศาสตร์ที่ ๓ : การส่งเสริม สนับสนุนและ พัฒนานวัตกรรม ด้านศิลปวัฒนธรรมท้องถิ่น</p> <p>ยุทธศาสตร์ที่ ๔ : การพัฒนาฐานข้อมูล และ สารสนเทศทางศิลปวัฒนธรรมท้องถิ่น</p> <p>ยุทธศาสตร์ที่ ๕ : การสร้างภาคีเครือข่ายความ ร่วมมือในการทำนุบำรุงศิลปวัฒนธรรม</p> <p>ยุทธศาสตร์ที่ ๖ : การยกระดับการบริหาร จัดการให้มีคุณภาพ ตามหลักธรรมาภิบาล</p>

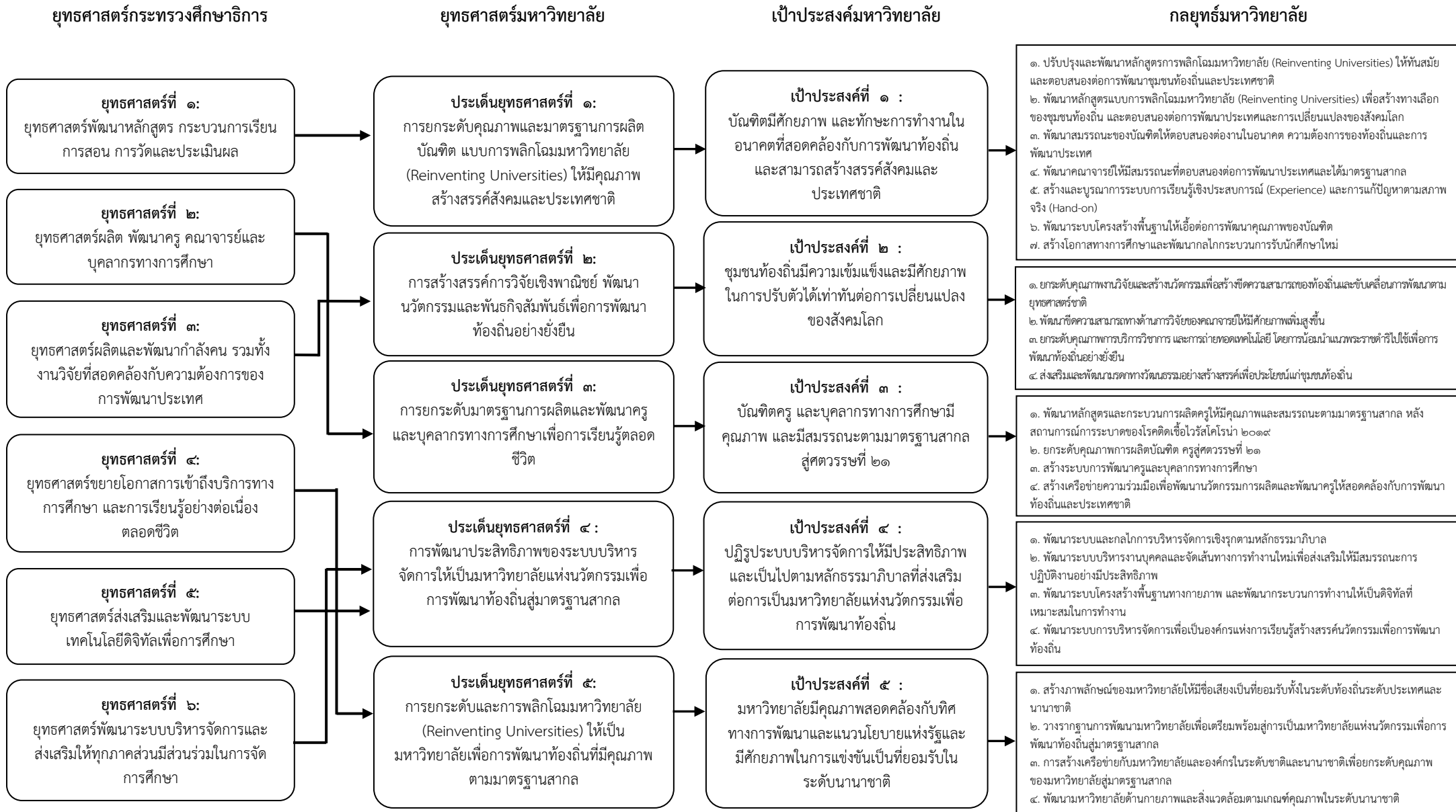


แผนภูมิแสดงความเชื่อมโยงระหว่างประเด็นยุทธศาสตร์ ของกระทรวงศึกษาธิการ มหาวิทยาลัย และ ยุทธศาสตร์สำนักศิลปะและวัฒนธรรม



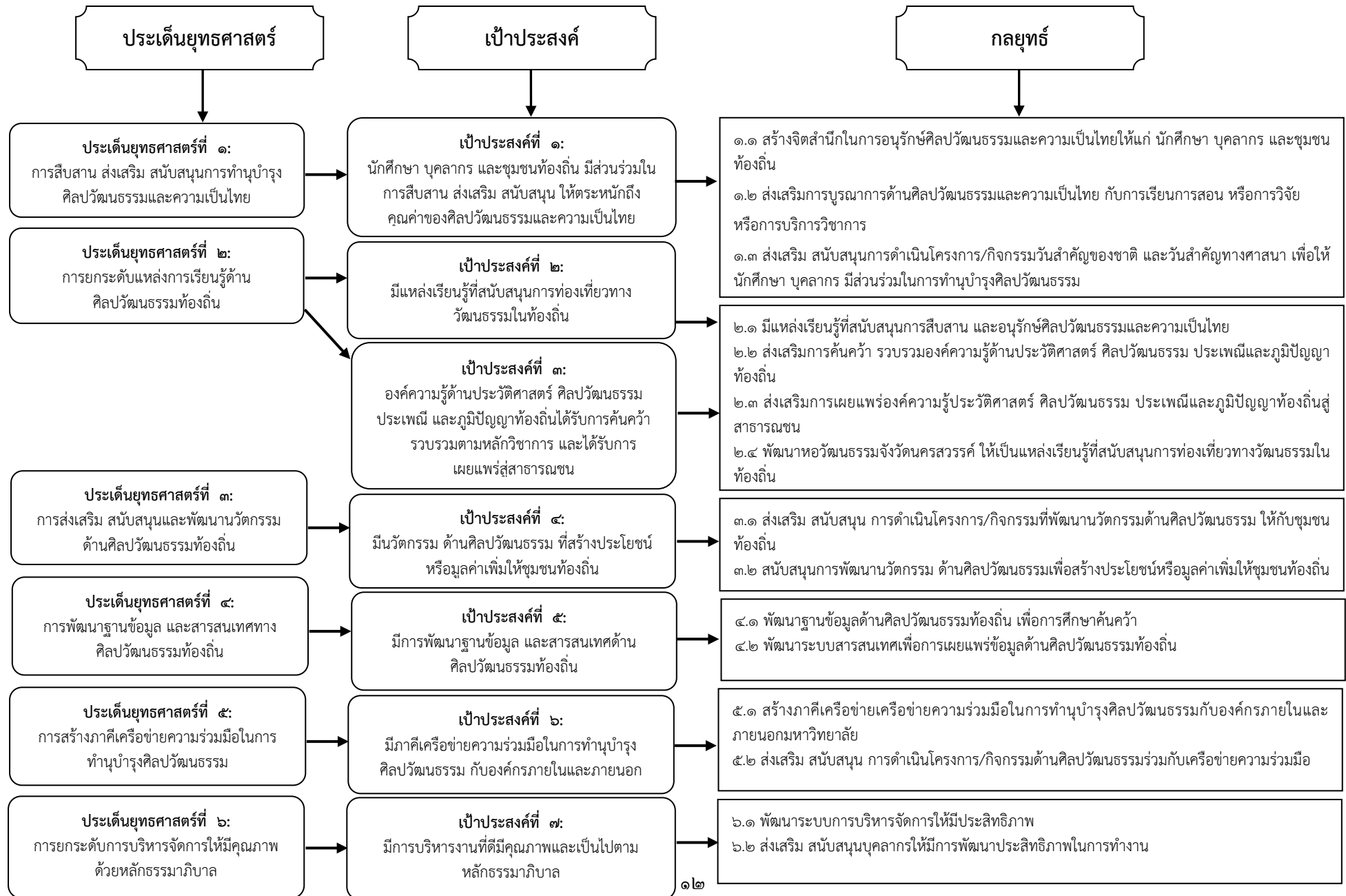


แผนภูมิแสดงความเชื่อมโยงระหว่างประเด็นยุทธศาสตร์กระทรวงศึกษาธิการ กับประเด็นยุทธศาสตร์ เป้าประสงค์ และกลยุทธ์ของมหาวิทยาลัยราชภัฏนครสวรรค์





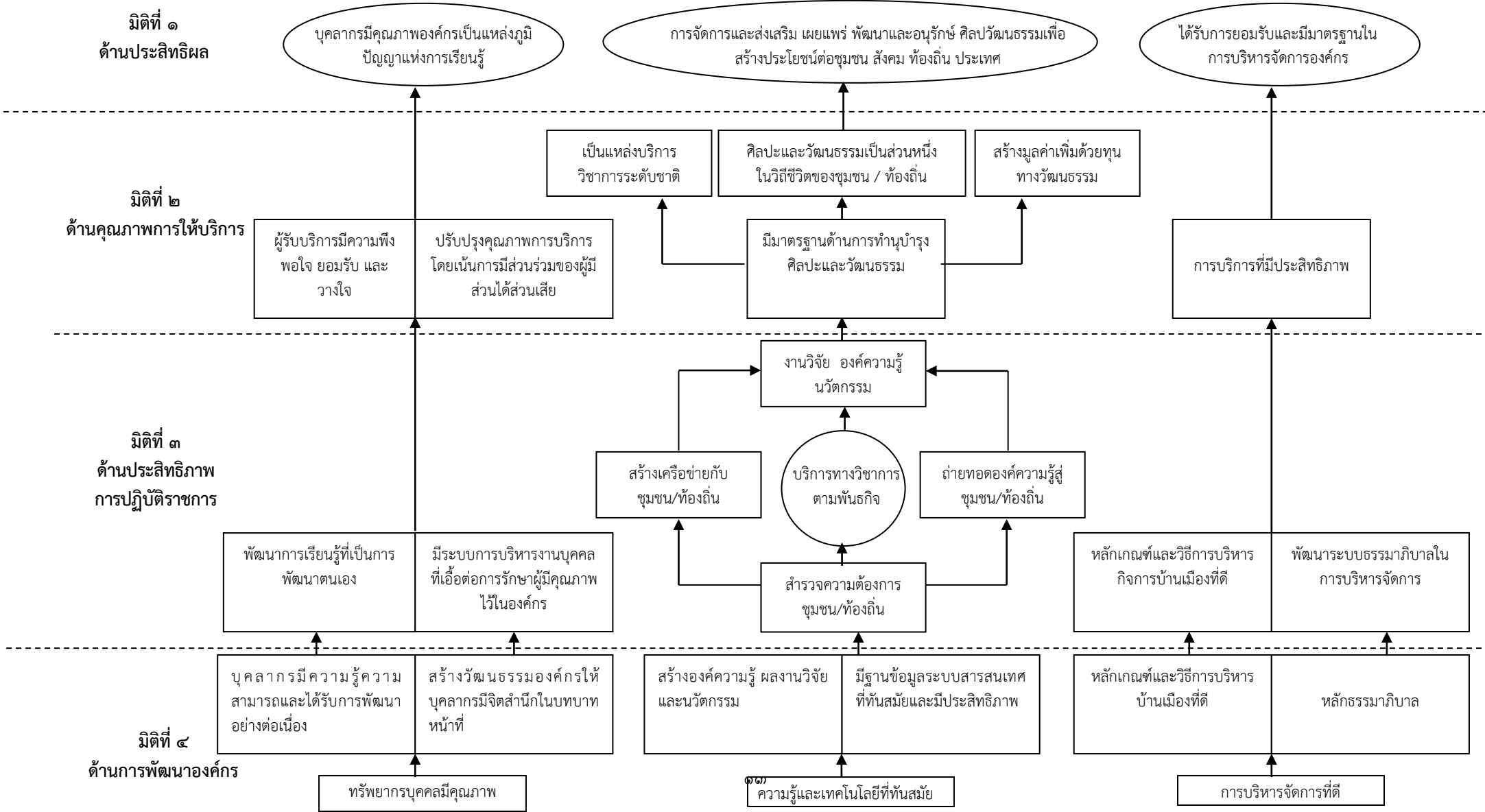
แผนภูมิแสดงความเชื่อมโยงระหว่างประเด็นยุทธศาสตร์ เป้าประสงค์ และกลยุทธ์ของสำนักศิลปะและวัฒนธรรม





แผนที่ยุทธศาสตร์ สำนักศิลปะและวัฒนธรรม มหาวิทยาลัยราชภัฏนครสวรรค์

วิสัยทัศน์ : แหล่งเรียนรู้และถ่ายทอดศิลปวัฒนธรรมชั้นนำของท้องถิ่น โดยใช้นวัตกรรมและเทคโนโลยี





ความเชื่อมโยงยุทธศาสตร์ของมหาวิทยาลัยราชภัฏนครสวรรค์กับประเด็นยุทธศาสตร์ เป้าประสงค์ ตัวชี้วัด และกลยุทธ์ของสำนักศิลปะและวัฒนธรรม

ประเด็นยุทธศาสตร์ที่ ๑						
การสืบสาน ส่งเสริม สนับสนุนการทำนุบำรุงศิลปวัฒนธรรมและความเป็นไทย						
เป้าประสงค์ ๑ นักศึกษา บุคลากร และชุมชนท้องถิ่น มีส่วนร่วมในการสืบสาน ส่งเสริม สนับสนุน ให้ตระหนักถึงคุณค่าของศิลปวัฒนธรรมและความเป็นไทย						
สอดคล้องกับประเด็นยุทธศาสตร์มหาวิทยาลัยที่ ๒ การสร้างสรรค์การวิจัยเชิงพาณิชย์ พัฒนานวัตกรรมและพันธกิจสัมพันธ์เพื่อการพัฒนาท้องถิ่นอย่างยั่งยืน						
กลยุทธ์	ตัวชี้วัด	เป้าหมาย				ผู้รับผิดชอบ
		๖๔	๖๕	๖๖	๖๗	
กลยุทธ์ที่ ๑.๑ สร้างจิตสำนึกในการอนุรักษ์ศิลปวัฒนธรรมและความเป็นไทยให้นักศึกษา บุคลากร และชุมชนท้องถิ่น กลยุทธ์ที่ ๑.๒ ส่งเสริมการบูรณาการด้านศิลปวัฒนธรรมและความเป็นไทยกับการเรียนการสอน หรือการวิจัย หรือการบริการวิชาการ กลยุทธ์ที่ ๑.๓ ส่งเสริม สนับสนุนการดำเนินโครงการ/กิจกรรมวันสำคัญของชาติ และวันสำคัญทางศาสนา เพื่อให้ นักศึกษา บุคลากร มีส่วนร่วมในการทำนุบำรุงศิลปวัฒนธรรม	๑. จำนวนโครงการหรือกิจกรรม ที่สร้างจิตสำนึกในการอนุรักษ์ศิลปวัฒนธรรมและความเป็นไทย	๔ โครงการ/ กิจกรรม	๔ โครงการ/ กิจกรรม	๕ โครงการ/ กิจกรรม	๕ โครงการ/ กิจกรรม	รองผู้อำนวยการฝ่ายทำนุบำรุงศิลปวัฒนธรรม
	๒. จำนวนโครงการหรือกิจกรรม ที่ส่งเสริม สนับสนุนการบูรณาการศิลปวัฒนธรรมและความเป็นไทยกับการเรียนการสอน หรือการวิจัย หรือการบริการวิชาการ	๓ โครงการ/ กิจกรรม	๓ โครงการ/ กิจกรรม	๔ โครงการ/ กิจกรรม	๔ โครงการ/ กิจกรรม	
	๓. จำนวนโครงการหรือกิจกรรมวันสำคัญของชาติ และวันสำคัญทางศาสนา	๔ โครงการ/ กิจกรรม	๔ โครงการ/ กิจกรรม	๕ โครงการ/ กิจกรรม	๕ โครงการ/ กิจกรรม	



ประเด็นยุทธศาสตร์ที่ ๑

การสืบสาน ส่งเสริม สนับสนุนการทำนุบำรุงศิลปวัฒนธรรมและความเป็นไทย

เป้าประสงค์ ๑ นักศึกษา บุคลากร และชุมชนท้องถิ่น มีส่วนร่วมในการสืบสาน ส่งเสริม สนับสนุน ให้ตระหนักถึงคุณค่าของศิลปวัฒนธรรมและความเป็นไทย

สอดคล้องกับประเด็นยุทธศาสตร์มหาวิทยาลัยที่ ๒ การสร้างสรรค์การวิจัยเชิงพาณิชย์ พัฒนานวัตกรรมและพันธกิจสัมพันธ์เพื่อการพัฒนาท้องถิ่นอย่างยั่งยืน

กลยุทธ์	เป้าหมาย				โครงการ/กิจกรรม	ผู้รับผิดชอบ
	๖๔	๖๕	๖๖	๖๗		
กลยุทธ์ที่ ๑.๑ สร้างจิตสำนึกในการอนุรักษ์ศิลปวัฒนธรรมและความเป็นไทยให้แก่ นักศึกษา บุคลากร และชุมชนท้องถิ่น	✓	✓	✓	✓	๑. โครงการสร้างจิตสำนึกในการอนุรักษ์ศิลปวัฒนธรรมและความเป็นไทย	รองผู้อำนวยการฝ่ายทำนุบำรุงศิลปวัฒนธรรม
กลยุทธ์ที่ ๑.๒ ส่งเสริมการบูรณาการด้านศิลปวัฒนธรรมและความเป็นไทยกับการเรียนการสอน หรือการวิจัย หรือการบริการวิชาการ	✓	✓	✓	✓	๒. โครงการอบรมเชิงปฏิบัติการเกี่ยวกับศิลปวัฒนธรรม	
กลยุทธ์ที่ ๑.๓ ส่งเสริม สนับสนุนการดำเนินโครงการ/กิจกรรมวันสำคัญของชาติ และวันสำคัญทางศาสนา เพื่อให้ นักศึกษา บุคลากร มีส่วนร่วมในการทำนุบำรุงศิลปวัฒนธรรม	✓	✓	✓	✓	๓. โครงการบูรณาการด้านศิลปวัฒนธรรมและความเป็นไทยกับการเรียนการสอน หรือการวิจัย หรือการบริการวิชาการ	
	✓	✓	✓	✓	๔. โครงการส่งเสริมและเผยแพร่ศิลปวัฒนธรรม หอวัฒนธรรมจังหวัดนครสวรรค์	
	✓	✓	✓	✓	๕. กิจกรรมวันสำคัญของชาติ และวันสำคัญทางศาสนา	



ประเด็นยุทธศาสตร์ที่ ๒
การยกระดับแหล่งการเรียนรู้ด้านศิลปวัฒนธรรมท้องถิ่น

เป้าประสงค์ ๒ มีแหล่งเรียนรู้ที่สนับสนุนการท่องเที่ยวทางวัฒนธรรมในท้องถิ่น

เป้าประสงค์ ๓ องค์ความรู้ด้านประวัติศาสตร์ ศิลปวัฒนธรรม ประเพณี และภูมิปัญญาท้องถิ่น ได้รับการค้นคว้า รวบรวมตามหลักวิชาการ และได้รับการเผยแพร่สู่สาธารณชน

สอดคล้องกับประเด็นยุทธศาสตร์มหาวิทยาลัยที่ ๒ การสร้างสรรค์การวิจัยเชิงพาณิชย์ พัฒนานวัตกรรมและพันธกิจสัมพันธ์เพื่อการพัฒนาท้องถิ่นอย่างยั่งยืน

กลยุทธ์	ตัวชี้วัด	เป้าหมาย				ผู้รับผิดชอบ
		๖๔	๖๕	๖๖	๖๗	
<p>กลยุทธ์ที่ ๒.๑ มีแหล่งเรียนรู้ที่สนับสนุนการสืบสานและอนุรักษ์ศิลปวัฒนธรรมและความเป็นไทย</p> <p>กลยุทธ์ที่ ๒.๒ ส่งเสริมการค้นคว้า รวบรวมองค์ความรู้ด้านประวัติศาสตร์ศิลปวัฒนธรรม ประเพณี และภูมิปัญญาท้องถิ่น</p> <p>กลยุทธ์ที่ ๒.๓ ส่งเสริมการเผยแพร่องค์ความรู้ประวัติศาสตร์ ศิลปวัฒนธรรม ประเพณีและภูมิปัญญาท้องถิ่นสู่สาธารณชน</p> <p>กลยุทธ์ที่ ๒.๔ พัฒนาหอวัฒนธรรมจังหวัดนครสวรรค์ให้เป็นแหล่งเรียนรู้ที่สนับสนุนการท่องเที่ยวทางวัฒนธรรมในท้องถิ่น</p>	<p>๑. จำนวนโครงการหรือกิจกรรมแหล่งเรียนรู้ที่สนับสนุนการสืบสานและอนุรักษ์ศิลปวัฒนธรรมและความเป็นไทย</p> <p>๒. จำนวนองค์กรด้านประวัติศาสตร์ ศิลปวัฒนธรรม ประเพณี และภูมิปัญญาท้องถิ่นที่ได้รับการค้นคว้าและรวบรวมตามหลักวิชาการ</p> <p>๓. จำนวนองค์กรด้านประวัติศาสตร์ ศิลปวัฒนธรรม ประเพณี และภูมิปัญญาท้องถิ่นที่ได้รับการเผยแพร่สู่สาธารณชน</p> <p>๔. ระดับความพึงพอใจของผู้เข้าเยี่ยมชม หอ วัฒนธรรม จังหวัดนครสวรรค์</p>	<p>๑ โครงการ/ กิจกรรม</p> <p>๑ องค์ความรู้</p> <p>๑ องค์ความรู้</p> <p>๓.๕๑ คะแนน</p>	<p>๑ โครงการ/ กิจกรรม</p> <p>๑ องค์ความรู้</p> <p>๑ องค์ความรู้</p> <p>๔.๐๐ คะแนน</p>	<p>๒ โครงการ/ กิจกรรม</p> <p>๒ องค์ความรู้</p> <p>๒ องค์ความรู้</p> <p>๔.๐๐ คะแนน</p>	<p>๒ โครงการ/ กิจกรรม</p> <p>๒ องค์ความรู้</p> <p>๒ องค์ความรู้</p> <p>๔.๕๑ คะแนน</p>	<p>รองผู้อำนวยการฝ่ายพัฒนาองค์ความรู้และนวัตกรรมด้านศิลปวัฒนธรรม</p>



ประเด็นยุทธศาสตร์ที่ ๒
การยกระดับแหล่งการเรียนรู้ด้านศิลปวัฒนธรรมท้องถิ่น

เป้าประสงค์ ๒ มีแหล่งเรียนรู้ที่สนับสนุนการท่องเที่ยวทางวัฒนธรรมในท้องถิ่น

เป้าประสงค์ ๓ องค์ความรู้ด้านประวัติศาสตร์ ศิลปวัฒนธรรม ประเพณี และภูมิปัญญาท้องถิ่น ได้รับการค้นคว้า รวบรวมตามหลักวิชาการ และได้รับการเผยแพร่สู่สาธารณชน

สอดคล้องกับประเด็นยุทธศาสตร์มหาวิทยาลัยที่ ๒ การสร้างสรรค์การวิจัยเชิงพาณิชย์ พัฒนานวัตกรรมและพันธกิจสัมพันธ์เพื่อการพัฒนาท้องถิ่นอย่างยั่งยืน

กลยุทธ์	เป้าหมาย				โครงการ/กิจกรรม	ผู้รับผิดชอบ
	๖๔	๖๕	๖๖	๖๗		
กลยุทธ์ที่ ๒.๑ มีแหล่งเรียนรู้ที่สนับสนุนการสืบสานและอนุรักษ์ศิลปวัฒนธรรมและความเป็นไทย	✓	✓	✓	✓	๑. การรวบรวมประวัติศาสตร์ท้องถิ่นนครสวรรค์แต่ละอำเภอก	รองผู้อำนวยการฝ่ายพัฒนาองค์ความรู้และนวัตกรรมด้านศิลปวัฒนธรรม
กลยุทธ์ที่ ๒.๒ ส่งเสริมการค้นคว้า รวบรวมองค์ความรู้ด้านประวัติศาสตร์ศิลปวัฒนธรรม ประเพณี และภูมิปัญญาท้องถิ่น	✓	✓	✓	✓	๒. กิจกรรมพัฒนาแหล่งเรียนรู้ด้านศิลปวัฒนธรรมในท้องถิ่น	
กลยุทธ์ที่ ๒.๓ ส่งเสริมการเผยแพร่องค์ความรู้ประวัติศาสตร์ ศิลปวัฒนธรรม ประเพณีและภูมิปัญญาท้องถิ่นสู่สาธารณชน	✓	✓	✓	✓	๓. นิทรรศการเกี่ยวกับศิลปวัฒนธรรมและความเป็นไทย	
กลยุทธ์ที่ ๒.๔ พัฒนาหอวัฒนธรรมจังหวัดนครสวรรค์ให้เป็นแหล่งเรียนรู้ที่สนับสนุนการท่องเที่ยวทางวัฒนธรรมในท้องถิ่น						



ประเด็นยุทธศาสตร์ที่ ๓

การส่งเสริม สนับสนุนและพัฒนานวัตกรรม ด้านศิลปวัฒนธรรมท้องถิ่น

เป้าประสงค์ที่ ๔ มีนวัตกรรม ด้านศิลปวัฒนธรรม ที่สร้างประโยชน์หรือมูลค่าเพิ่มให้ชุมชนท้องถิ่น

สอดคล้องกับประเด็นยุทธศาสตร์มหาวิทยาลัยที่ ๒ การสร้างสรรค์การวิจัยเชิงพาณิชย์ พัฒนานวัตกรรมและพันธกิจสัมพันธ์เพื่อการพัฒนาท้องถิ่นอย่างยั่งยืน

กลยุทธ์	ตัวชี้วัด	เป้าหมาย				ผู้รับผิดชอบ
		๖๔	๖๕	๖๖	๖๗	
กลยุทธ์ที่ ๓.๑ ส่งเสริม สนับสนุน การดำเนินโครงการ/กิจกรรมที่พัฒนานวัตกรรมด้านศิลปวัฒนธรรมให้กับชุมชนท้องถิ่น	๑. จำนวนโครงการหรือกิจกรรมที่พัฒนานวัตกรรมด้านศิลปวัฒนธรรมให้กับชุมชนท้องถิ่น	๑ โครงการ/ กิจกรรม	๑ โครงการ/ กิจกรรม	๒ โครงการ/ กิจกรรม	๒ โครงการ/ กิจกรรม	รองผู้อำนวยการฝ่ายพัฒนาองค์ความรู้และนวัตกรรมด้านศิลปวัฒนธรรม
	๒. จำนวนผลงานนวัตกรรม ที่สร้างประโยชน์หรือมูลค่าเพิ่มให้ชุมชนท้องถิ่น	๑ ชิ้นงาน	๑ ชิ้นงาน	๒ ชิ้นงาน	๒ ชิ้นงาน	
กลยุทธ์ที่ ๓.๒ สนับสนุนการพัฒนานวัตกรรมด้านศิลปวัฒนธรรมเพื่อสร้างประโยชน์หรือมูลค่าเพิ่มให้ชุมชนท้องถิ่น						



ประเด็นยุทธศาสตร์ที่ ๓

การส่งเสริม สนับสนุนและพัฒนานวัตกรรม ด้านศิลปวัฒนธรรมท้องถิ่น

เป้าประสงค์ที่ ๔ มีนวัตกรรม ด้านศิลปวัฒนธรรม ที่สร้างประโยชน์หรือมูลค่าเพิ่มให้ชุมชนท้องถิ่น

สอดคล้องกับประเด็นยุทธศาสตร์มหาวิทยาลัยที่ ๒ การสร้างสรรค์การวิจัยเชิงพาณิชย์ พัฒนานวัตกรรมและพันธกิจสัมพันธ์เพื่อการพัฒนาท้องถิ่นอย่างยั่งยืน

กลยุทธ์	เป้าหมาย				โครงการ/กิจกรรม	ผู้รับผิดชอบ
	๖๔	๖๕	๖๖	๖๗		
กลยุทธ์ที่ ๓.๑ ส่งเสริม สนับสนุน การดำเนินโครงการ/กิจกรรมที่พัฒนานวัตกรรมด้านศิลปวัฒนธรรมให้กับชุมชนท้องถิ่น กลยุทธ์ที่ ๓.๒ สนับสนุนการพัฒนานวัตกรรม ด้านศิลปวัฒนธรรมเพื่อสร้างประโยชน์หรือมูลค่าเพิ่มให้ชุมชนท้องถิ่น	✓	✓	✓	✓	๑. กิจกรรมการสร้างผลิตภัณฑ์เศรษฐกิจสร้างสรรค์เชิงศิลปวัฒนธรรม หรือสร้างนวัตกรรมจากวิถีชีวิตจากภูมิปัญญาของคนในชุมชน	รองผู้อำนวยการฝ่ายพัฒนาองค์ความรู้และนวัตกรรมด้านศิลปวัฒนธรรม



ประเด็นยุทธศาสตร์ที่ ๔

การพัฒนาฐานข้อมูล และสารสนเทศทางศิลปวัฒนธรรมท้องถิ่น

เป้าประสงค์ที่ ๕ มีการพัฒนาฐานข้อมูล และสารสนเทศด้านศิลปวัฒนธรรมท้องถิ่น

สอดคล้องกับประเด็นยุทธศาสตร์มหาวิทยาลัยที่ ๒ การสร้างสรรค์การวิจัยเชิงพาณิชย์ พัฒนานวัตกรรมและพันธกิจสัมพันธ์เพื่อการพัฒนาท้องถิ่นอย่างยั่งยืน

กลยุทธ์	ตัวชี้วัด	เป้าหมาย				ผู้รับผิดชอบ
		๖๔	๖๕	๖๖	๖๗	
กลยุทธ์ที่ ๔.๑ พัฒนาฐานข้อมูลด้านศิลปวัฒนธรรมท้องถิ่น เพื่อการศึกษาค้นคว้า	๑. จำนวนข้อมูลสารสนเทศด้านศิลปวัฒนธรรมท้องถิ่น ที่นำเข้าสู่ฐานข้อมูล	๑ ข้อมูล	๑ ข้อมูล	๒ ข้อมูล	๒ ข้อมูล	รองผู้อำนวยการฝ่ายพัฒนาองค์ความรู้และนวัตกรรมด้านศิลปวัฒนธรรม
กลยุทธ์ที่ ๔.๒ พัฒนาระบบสารสนเทศเพื่อการเผยแพร่ข้อมูลด้านศิลปวัฒนธรรมท้องถิ่น	๒. จำนวนข้อมูลสารสนเทศด้านศิลปวัฒนธรรมท้องถิ่น ได้รับการเผยแพร่สู่สาธารณชน	๑ ข้อมูล	๑ ข้อมูล	๒ ข้อมูล	๒ ข้อมูล	



ประเด็นยุทธศาสตร์ที่ ๔

การพัฒนาฐานข้อมูล และสารสนเทศทางศิลปวัฒนธรรมท้องถิ่น

เป้าประสงค์ที่ ๕ มีการพัฒนาฐานข้อมูล และสารสนเทศด้านศิลปวัฒนธรรมท้องถิ่น

สอดคล้องกับประเด็นยุทธศาสตร์มหาวิทยาลัยที่ ๒ การสร้างสรรค์การวิจัยเชิงพาณิชย์ พัฒนานวัตกรรมและพันธกิจสัมพันธ์เพื่อการพัฒนาท้องถิ่นอย่างยั่งยืน

กลยุทธ์	เป้าหมาย				โครงการ/กิจกรรม	ผู้รับผิดชอบ
	๖๔	๖๕	๖๖	๖๗		
กลยุทธ์ที่ ๔.๑ พัฒนาฐานข้อมูลด้านศิลปวัฒนธรรมท้องถิ่น เพื่อการศึกษาค้นคว้า	✓	✓	✓	✓	๑. กิจกรรมพัฒนาฐานข้อมูลด้านศิลปวัฒนธรรมท้องถิ่น	รองผู้อำนวยการฝ่ายพัฒนาองค์ความรู้และนวัตกรรม
กลยุทธ์ที่ ๔.๒ พัฒนาระบบสารสนเทศเพื่อการเผยแพร่ข้อมูลด้านศิลปวัฒนธรรมท้องถิ่น	✓	✓	✓	✓	๒. กิจกรรมพัฒนาระบบสารสนเทศเพื่อการเผยแพร่ข้อมูลด้านศิลปวัฒนธรรมท้องถิ่น	ด้านศิลปวัฒนธรรม



ประเด็นยุทธศาสตร์ที่ ๕

การสร้างภาคีเครือข่ายความร่วมมือในการทำนุบำรุงศิลปวัฒนธรรม

เป้าประสงค์ที่ ๖ มีภาคีเครือข่ายความร่วมมือในการทำนุบำรุงศิลปวัฒนธรรม กับองค์กรภายในและภายนอกมหาวิทยาลัย

สอดคล้องกับประเด็นยุทธศาสตร์มหาวิทยาลัยที่ ๒ การสร้างสรรคการวิจัยเชิงพาณิชย์ พัฒนานวัตกรรมและพันธกิจสัมพันธ์เพื่อการพัฒนาท้องถิ่นอย่างยั่งยืน

กลยุทธ์	ตัวชี้วัด	เป้าหมาย				ผู้รับผิดชอบ
		๖๔	๖๕	๖๖	๖๗	
กลยุทธ์ที่ ๕.๑ สร้างภาคีเครือข่ายเครือข่ายความร่วมมือในการทำนุบำรุงศิลปวัฒนธรรมกับองค์กรภายในและภายนอกมหาวิทยาลัย	๑. จำนวนเครือข่ายความร่วมมือในการทำนุบำรุงศิลปวัฒนธรรม ภายในและภายนอกมหาวิทยาลัย	๑ เครือข่าย	๑ เครือข่าย	๒ เครือข่าย	๒ เครือข่าย	รองผู้อำนวยการฝ่ายทำนุบำรุงศิลปวัฒนธรรม
กลยุทธ์ที่ ๕.๒ ส่งเสริม สนับสนุน การดำเนินโครงการ/กิจกรรมด้านศิลปวัฒนธรรมร่วมกับเครือข่ายความร่วมมือ	๒. จำนวนโครงการหรือกิจกรรมด้านศิลปวัฒนธรรม ที่ดำเนินการร่วมกับเครือข่ายความร่วมมือ	๑ โครงการ/ กิจกรรม	๑ โครงการ/ กิจกรรม	๒ โครงการ/ กิจกรรม	๒ โครงการ/ กิจกรรม	



ประเด็นยุทธศาสตร์ที่ ๕

การสร้างภาคีเครือข่ายความร่วมมือในการทำนุบำรุงศิลปวัฒนธรรม

เป้าประสงค์ที่ ๖ มีภาคีเครือข่ายความร่วมมือในการทำนุบำรุงศิลปวัฒนธรรม กับองค์กรภายในและภายนอกมหาวิทยาลัย

สอดคล้องกับประเด็นยุทธศาสตร์มหาวิทยาลัยที่ ๒ การสร้างสรรค์การวิจัยเชิงพาณิชย์ พัฒนานวัตกรรมและพันธกิจสัมพันธ์เพื่อการพัฒนาท้องถิ่นอย่างยั่งยืน

กลยุทธ์	เป้าหมาย				โครงการ/กิจกรรม	ผู้รับผิดชอบ
	๖๔	๖๕	๖๖	๖๗		
กลยุทธ์ที่ ๕.๑ สร้างภาคีเครือข่ายเครือข่ายความร่วมมือในการทำนุบำรุงศิลปวัฒนธรรมกับองค์กรภายในและภายนอกมหาวิทยาลัย	✓	✓	✓	✓	๑. ค่ายยุวศิลป์โรงเรียนอิมมาดอ์ทราฮาย, โรงเรียนบ้านใหม่คลองอ้งวะ, โรงเรียนห้วยขาแข้ง	รองผู้อำนวยการฝ่ายทำนุบำรุงศิลปวัฒนธรรม
กลยุทธ์ที่ ๕.๒ ส่งเสริม สนับสนุน การดำเนินโครงการ/กิจกรรมด้านศิลปวัฒนธรรมร่วมกับเครือข่ายความร่วมมือ	✓	✓	✓	✓	๒. ค่ายยุวศิลป์โรงเรียนบ้านสมอทอง	



ประเด็นยุทธศาสตร์ที่ ๖

การยกระดับการบริหารจัดการให้มีคุณภาพ ตามหลักธรรมาภิบาล

เป้าประสงค์ที่ ๗ มีการบริหารจัดการงานที่ดีมีคุณภาพและเป็นไปตามหลักธรรมาภิบาล

สอดคล้องกับประเด็นยุทธศาสตร์มหาวิทยาลัยที่ ๔ การพัฒนาประสิทธิภาพของระบบบริหารจัดการให้เป็นมหาวิทยาลัยแห่งนวัตกรรมเพื่อการพัฒนาท้องถิ่น
สู่มาตรฐานสากล

กลยุทธ์	ตัวชี้วัด	เป้าหมาย				ผู้รับผิดชอบ
		๖๔	๖๕	๖๖	๖๗	
กลยุทธ์ที่ ๖.๑ พัฒนาระบบการบริหารจัดการให้มีประสิทธิภาพ	๑. ร้อยละความสำเร็จของการดำเนินงานตามแผน	ร้อยละ ๗๕	ร้อยละ ๘๐	ร้อยละ ๘๕	ร้อยละ ๙๐	รองผู้อำนวยการฝ่ายบริหารและประกันคุณภาพ
กลยุทธ์ที่ ๖.๒ ส่งเสริม สนับสนุนบุคลากรให้มีการพัฒนาประสิทธิภาพในการทำงาน	๒. ร้อยละความสำเร็จของการเบิกจ่ายงบประมาณตามแผน	ร้อยละ ๗๕	ร้อยละ ๘๐	ร้อยละ ๘๕	ร้อยละ ๙๐	
	๓. ร้อยละของบุคลากรที่ได้รับการพัฒนาความรู้ในการปฏิบัติงาน	ร้อยละ ๘๐	ร้อยละ ๘๕	ร้อยละ ๙๐	ร้อยละ ๙๕	



ประเด็นยุทธศาสตร์ที่ ๖

การยกระดับการบริหารจัดการให้มีคุณภาพ ตามหลักธรรมาภิบาล

เป้าประสงค์ที่ ๗ มีการบริหารจัดการงานที่ดีมีคุณภาพและเป็นไปตามหลักธรรมาภิบาล

สอดคล้องกับประเด็นยุทธศาสตร์มหาวิทยาลัยที่ ๔ การพัฒนาประสิทธิภาพของระบบบริหารจัดการให้เป็นมหาวิทยาลัยแห่งนวัตกรรมเพื่อการพัฒนาท้องถิ่น

สู่มาตรฐานสากล

กลยุทธ์	เป้าหมาย				โครงการ/กิจกรรม	ผู้รับผิดชอบ
	๖๔	๖๕	๖๖	๖๗		
กลยุทธ์ที่ ๖.๑ พัฒนาระบบการบริหารจัดการให้มีประสิทธิภาพ	✓	✓	✓	✓	๑. โครงการพัฒนาศักยภาพบุคคลกร สำนักศิลปะและวัฒนธรรม	รองผู้อำนวยการฝ่ายบริหารและประกันคุณภาพ
กลยุทธ์ที่ ๖.๒ ส่งเสริม สนับสนุนบุคลากรให้มีการพัฒนาประสิทธิภาพในการทำงาน	✓	✓	✓	✓	๒. โครงการบริหารจัดการสำนักงานสำนักศิลปะและวัฒนธรรม และหอวัฒนธรรม จังหวัดนครสวรรค์	
	✓	✓	✓	✓	๓. โครงการประกันคุณภาพการศึกษา สำนักศิลปะและวัฒนธรรม	
	✓	✓	✓	✓	๔. โครงการบริหารจัดการสำนักงานสำนักศิลปะและวัฒนธรรม และหอวัฒนธรรม จังหวัดนครสวรรค์	



การนำแผนไปสู่การปฏิบัติ

สำนักศิลปะและวัฒนธรรมได้กำหนดตัวชี้วัดในแผนกลยุทธ์ ปี พ.ศ. ๒๕๖๔ - ๒๕๖๗ ให้ครอบคลุมตามพันธกิจของสำนัก โดยเน้นบริการการเรียนรู้ทางวัฒนธรรม และบูรณาการวัฒนธรรมและภูมิปัญญาไทย รวมถึงการบริการและการจัดการด้านวัฒนธรรม

เป็นแนวทางบุคลากรในหน่วยงานสำนักศิลปะและวัฒนธรรม ได้เห็นภาพรวม และทิศทางในการปฏิบัติราชการให้ได้ผลสัมฤทธิ์ตามเป้าหมายที่กำหนดไว้ ขณะเดียวกันก็สามารถใช้เป็นแนวทางในการกำกับติดตาม ประเมินผลการดำเนินงานของกลุ่มงานต่าง ๆ โดยมีการระบุให้ หัวหน้ากลุ่มงาน รองผู้อำนวยการ เป็นผู้กำกับดูแล ตัวชี้วัด เพื่อเก็บข้อมูลและรับผิดชอบดำเนินการ

สำหรับตัวชี้วัดที่กำหนดในแผนกลยุทธ์ ปี พ.ศ. ๒๕๖๔ - ๒๕๖๗ จะครอบคลุมตัวชี้วัดตามคำรับรองการปฏิบัติราชการ และตัวบ่งชี้การประกันคุณภาพภายใน ตัวชี้วัด เพื่อการรับรองมาตรฐานคุณภาพ

ผู้กำกับดูแลตัวชี้วัด ผู้จัดเก็บข้อมูลและผู้รับผิดชอบดำเนินการ

เป้าประสงค์/ตัวชี้วัด	ผู้กำกับดูแลตัวชี้วัด	ผู้จัดเก็บข้อมูลและ ผู้รับผิดชอบดำเนินการ
เป้าประสงค์ที่ ๑ นักศึกษา บุคลากร และชุมชนท้องถิ่น มีส่วนร่วมในการสืบสาน ส่งเสริม สนับสนุน ให้ตระหนักถึงคุณค่าของศิลปวัฒนธรรมและความเป็นไทย		
๑. จำนวนโครงการหรือกิจกรรม ที่สร้างจิตสำนึกในการอนุรักษ์ศิลปวัฒนธรรมและความเป็นไทย	ผศ.ธีรพร พรหมมาศ	นางสาวชญกร สาทประสิทธิ์
๒. จำนวนโครงการหรือกิจกรรม ที่ส่งเสริม สนับสนุนการบูรณาการศิลปวัฒนธรรม และความเป็นไทยกับการเรียนการสอน หรือการวิจัย หรือการบริการวิชาการ	อาจารย์ชুমชิตา นาคภพ ผศ.ทัศนพร วิศาลสุวรรณกร	นายปริญญา จันเจริญ นางสาวศุภรสวรรค์ รอเพชร
๓. จำนวนโครงการหรือกิจกรรมวันสำคัญของชาติ และวันสำคัญทางศาสนา		
เป้าประสงค์ที่ ๒ มีแหล่งเรียนรู้ที่สนับสนุนการท่องเที่ยวทางวัฒนธรรมในท้องถิ่น		
เป้าประสงค์ที่ ๓ องค์ความรู้ด้านประวัติศาสตร์ ศิลปวัฒนธรรม ประเพณี และภูมิปัญญาท้องถิ่นได้รับการค้นคว้า รวบรวมตามหลักวิชาการ และได้รับการเผยแพร่สู่สาธารณชน		
๑. จำนวนโครงการหรือกิจกรรม แหล่งเรียนรู้ที่สนับสนุนการสืบสาน และอนุรักษ์ศิลปวัฒนธรรมและความเป็นไทย	ผศ.ธีรพร พรหมมาศ อาจารย์ชুমชิตา นาคภพ	นางสาวชญกร สาทประสิทธิ์ นายปริญญา จันเจริญ
๒. จำนวนองค์ความรู้ด้านประวัติศาสตร์ ศิลปวัฒนธรรม ประเพณี และภูมิปัญญาท้องถิ่นที่ได้รับการค้นคว้าและรวบรวมตามหลักวิชาการ	รศ.พรชประเวศ อชิโนบุญวัฒน์ ผศ.ดร.เพียงพิศ ชะโกทอง	นางสาวศุภรสวรรค์ รอเพชร



เป้าประสงค์/ตัวชี้วัด	ผู้กำกับดูแลตัวชี้วัด	ผู้จัดเก็บข้อมูลและ ผู้รับผิดชอบดำเนินการ
๓. จำนวนองค์กรด้านประวัติศาสตร์ ศิลปวัฒนธรรม ประเพณี และภูมิปัญญาท้องถิ่นที่ได้รับการเผยแพร่สู่สาธารณชน		
๔. ระดับความพึงพอใจของผู้เข้าเยี่ยมชมหอวัฒนธรรมจันทนครสวรรค์		
เป้าประสงค์ที่ ๔ มีนวัตกรรม ด้านศิลปวัฒนธรรม ที่สร้างประโยชน์หรือมูลค่าเพิ่มให้ชุมชนท้องถิ่น		
๑. จำนวนโครงการหรือกิจกรรม ที่พัฒนานวัตกรรมด้านศิลปวัฒนธรรม ให้กับชุมชนท้องถิ่น	ผศ.ธีรพร พรหมมาศ	นางสาวชัญญกร สาทประสิทธิ์
๒. จำนวนผลงานนวัตกรรม ที่สร้างประโยชน์หรือมูลค่าเพิ่มให้ศิลปวัฒนธรรมท้องถิ่น	อาจารย์ชুমชิตา นาคภพ รศ.พรพรประเวศ อชิโนบุญวัฒน์ ผศ.ดร.เพียงพิศ ชะโกทอง	นายปริญญา จันเจริญ นางสาวศุภรสวรรค์ รอเพ็ชร
เป้าประสงค์ที่ ๕ มีการพัฒนาฐานข้อมูล และสารสนเทศด้านศิลปวัฒนธรรมท้องถิ่น		
๑. จำนวนข้อมูลสารสนเทศด้านศิลปวัฒนธรรมท้องถิ่น ที่นำเข้าสู่ฐานข้อมูล	ผศ.ธีรพร พรหมมาศ	นายปริญญา จันเจริญ
๒. จำนวนข้อมูลสารสนเทศด้านศิลปวัฒนธรรมท้องถิ่น ได้รับการเผยแพร่สู่สาธารณชน	อาจารย์ชুমชิตา นาคภพ รศ.พรพรประเวศ อชิโนบุญวัฒน์ ผศ.ดร.เพียงพิศ ชะโกทอง	นายชานนท์ จันท์คำ นางสาวศุภรสวรรค์ รอเพ็ชร
เป้าประสงค์ที่ ๖ มีภาคีเครือข่ายความร่วมมือในการทำนุบำรุงศิลปวัฒนธรรม กับองค์กรภายในและภายนอกมหาวิทยาลัย		
๑. จำนวนเครือข่ายความร่วมมือในการทำนุบำรุงศิลปวัฒนธรรม ภายในและภายนอกมหาวิทยาลัย	ผศ.ธีรพร พรหมมาศ อาจารย์ชুমชิตา นาคภพ	นางสาวชัญญกร สาทประสิทธิ์ นายปริญญา จันเจริญ
๒. จำนวนโครงการหรือกิจกรรม ด้านศิลปวัฒนธรรม ที่ดำเนินการร่วมกับเครือข่ายความร่วมมือ	ผศ.ทัศนีย์พร วิศาลสุวรรณกร	นางสาวศุภรสวรรค์ รอเพ็ชร
เป้าประสงค์ที่ ๗ มีการบริหารจัดการงานที่ดีมีคุณภาพและเป็นไปตามหลักธรรมาภิบาล		
๑. ร้อยละความสำเร็จของการดำเนินงานตามแผน	ผศ.ธีรพร พรหมมาศ	นางสาวชัญญกร สาทประสิทธิ์
๒. ร้อยละความสำเร็จของการเบิกจ่ายงบประมาณตามแผน	อาจารย์ชুমชิตา นาคภพ	นางช่อลัดดา คันธชิต
๓. ร้อยละของบุคลากรที่ได้รับการพัฒนาความรู้ในการปฏิบัติงาน		นายชานนท์ จันท์คำ นางสาวศุภรสวรรค์ รอเพ็ชร



ตารางวิเคราะห์ความสอดคล้องระหว่างแผนยุทธศาสตร์กับแผนปฏิบัติการประจำปีทั้ง ๔ พันธกิจ

ประเด็นยุทธศาสตร์ / กลยุทธ์	พันธกิจ			
	ด้านการเรียนการสอน	ด้านการวิจัย	ด้านการบริการทางวิชาการ	ด้านการทำนุบำรุง ศิลปะและวัฒนธรรม
ประเด็นยุทธศาสตร์ที่ ๑ : การสืบสาน ส่งเสริม สนับสนุนการทำนุบำรุง ศิลปวัฒนธรรมและความเป็นไทย				
๑.๑ สร้างจิตสำนึกในการอนุรักษ์ศิลปวัฒนธรรมและความเป็นไทยให้แก่ นักศึกษา บุคลากร และชุมชนท้องถิ่น	✓		✓	✓
๑.๒ ส่งเสริมการบูรณาการด้านศิลปวัฒนธรรมและความเป็นไทย กับการเรียนการสอน หรือการวิจัย หรือการบริการวิชาการ	✓	✓	✓	✓
๑.๓ ส่งเสริม สนับสนุนการจัดโครงการ/กิจกรรมวันสำคัญของชาติ และ วันสำคัญทางศาสนา เพื่อให้นักศึกษา บุคลากร มีส่วนร่วมในการทำนุบำรุง ศิลปวัฒนธรรม	✓			✓
ประเด็นยุทธศาสตร์ที่ ๒ : การยกระดับแหล่งการเรียนรู้ด้าน ศิลปวัฒนธรรมท้องถิ่น				
๒.๑ มีแหล่งเรียนรู้ที่สนับสนุนการสืบสาน และอนุรักษ์ศิลปวัฒนธรรม และความเป็นไทย	✓	✓	✓	✓
๒.๒ ส่งเสริมการค้นคว้า รวบรวมองค์ความรู้ด้านประวัติศาสตร์ ศิลปวัฒนธรรม ประเพณีและภูมิปัญญาท้องถิ่น		✓		✓
๒.๓ ส่งเสริมการเผยแพร่องค์ความรู้ประวัติศาสตร์ ศิลปวัฒนธรรม ประเพณีและภูมิปัญญาท้องถิ่นสู่สาธารณชน	✓	✓	✓	✓
๒.๔ พัฒนาหอวัฒนธรรมจังหวัดนครสวรรค์ ให้เป็นแหล่งเรียนรู้ที่ สนับสนุนการท่องเที่ยวทางวัฒนธรรมในท้องถิ่น	✓	✓	✓	✓



ประเด็นยุทธศาสตร์ / กลยุทธ์	พันธกิจ			
	ด้านการเรียนการสอน	ด้านการวิจัย	ด้านการบริการทางวิชาการ	ด้านการทำนุบำรุง ศิลปะและวัฒนธรรม
ประเด็นยุทธศาสตร์ที่ ๓ การส่งเสริม สนับสนุนและพัฒนานวัตกรรม ด้านศิลปวัฒนธรรมท้องถิ่น				
๓.๑ ส่งเสริม สนับสนุน การดำเนินโครงการ/กิจกรรม ที่พัฒนานวัตกรรม ด้านศิลปวัฒนธรรมให้กับชุมชนท้องถิ่น		✓	✓	✓
๓.๒ สนับสนุนการพัฒนานวัตกรรม ด้านศิลปวัฒนธรรมเพื่อสร้าง ประโยชน์หรือมูลค่าเพิ่มให้ชุมชนท้องถิ่น		✓	✓	✓
ประเด็นยุทธศาสตร์ที่ ๔ : การพัฒนาฐานข้อมูล และสารสนเทศทาง ศิลปวัฒนธรรมท้องถิ่น				
๔.๑ พัฒนาฐานข้อมูลด้านศิลปวัฒนธรรมท้องถิ่น เพื่อการศึกษาค้นคว้า				✓
๔.๒ พัฒนาระบบสารสนเทศเพื่อการเผยแพร่ข้อมูลด้านศิลปวัฒนธรรม ท้องถิ่น				✓
ประเด็นยุทธศาสตร์ที่ ๕ : การสร้างภาคีเครือข่ายความร่วมมือในการ ทำนุบำรุงศิลปวัฒนธรรม				
๕.๑ สร้างภาคีเครือข่ายเครือข่ายความร่วมมือในการทำนุบำรุง ศิลปวัฒนธรรมกับองค์กรภายในและภายนอกมหาวิทยาลัย	✓	✓	✓	✓
๕.๒ ส่งเสริม สนับสนุน การดำเนินกิจกรรม/โครงการด้าน ศิลปวัฒนธรรมร่วมกับเครือข่ายความร่วมมือ		✓	✓	✓
ประเด็นยุทธศาสตร์ที่ ๖ : การยกระดับการบริหารจัดการให้มีคุณภาพ ตามหลักธรรมาภิบาล				
๖.๑ พัฒนาระบบการบริหารจัดการให้มีประสิทธิภาพ				✓
๖.๒ ส่งเสริม สนับสนุนบุคลากรให้มีการพัฒนาประสิทธิภาพในการ ทำงาน				✓



ขั้นตอนการได้มาของ แผนกลยุทธ์ ปี พ.ศ. ๒๕๖๔ - ๒๕๖๗

