



แผนยุทธศาสตร์

ปี พ.ศ. ๒๕๖๖- ๒๕๗๐

สำนักศิลปะและวัฒนธรรม มหาวิทยาลัยราชภัฏนครสวรรค์



บทนำ

ตามบทบัญญัติของรัฐธรรมนูญแห่งราชอาณาจักรไทย พุทธศักราช ๒๕๕๐ มาตรา ๗๖ และพระราชกฤษฎีกาว่าด้วยหลักเกณฑ์และวิธีการบริหารกิจการบ้านเมืองที่ดี พ.ศ.๒๕๔๖ มาตรา ๑๓ และ มาตรา ๑๔ และระเบียบสำนักนายกรัฐมนตรีว่าด้วยการจัดทำแผนการบริหารราชการแผ่นดิน พ.ศ. ๒๕๔๗ กำหนดให้คณะรัฐมนตรีต้องจัดให้มีแผนการบริหารราชการแผ่นดินตลอดระยะเวลา ๔ ปีของการบริหารราชการของคณะรัฐมนตรี และเมื่อคณะรัฐมนตรีให้ความเห็นชอบแผนการบริหารราชการแผ่นดินแล้วให้ประกาศใช้ ซึ่งส่วนราชการต้องนำแผนการบริหารราชการแผ่นดินมาใช้เป็นกรอบสำหรับการจัดทำแผนกลยุทธ์ ปี พ.ศ. ๒๕๖๔- ๒๕๖๗ ของส่วนราชการต่อไป และจัดทำแผนปฏิบัติการประจำปีงบประมาณ เพื่อเสนอของบประมาณ ซึ่งหลังจากได้รับการพิจารณาจัดสรรงบประมาณรายจ่ายประจำปีงบประมาณแล้วต้องจัดทำแผนปฏิบัติการประจำปีงบประมาณ เพื่อให้ทุกหน่วยงานที่เกี่ยวข้องนำไปปฏิบัติได้อย่างถูกต้อง สามารถบรรลุวัตถุประสงค์ และเป้าหมายที่กำหนดไว้ได้อย่างมีประสิทธิภาพและเกิดประสิทธิผลอย่างเป็นรูปธรรม

สำนักศิลปะและวัฒนธรรม มหาวิทยาลัยราชภัฏนครสวรรค์ ได้ดำเนินการวิเคราะห์และปรับแผนการดำเนินงานของแผนงาน/โครงการ ในแผนยุทธศาสตร์ ปี พ.ศ. ๒๕๖๖ - ๒๕๗๐ และที่ได้รับจัดสรรงบประมาณในปี พ.ศ.๒๕๖๖ ให้สอดคล้องกับนโยบายรัฐบาลที่ได้แถลงต่อรัฐสภาเมื่อวันที่ ๒๗ สิงหาคม ๒๕๕๔ ทั้งในส่วนของนโยบายเร่งด่วนที่จะดำเนินการในปีแรกและนโยบายที่จะดำเนินการในช่วง ๕ ปี โดยวิเคราะห์ความสอดคล้องของกลยุทธ์ โครงการ กิจกรรม และงานของสำนักศิลปะและวัฒนธรรม มหาวิทยาลัยราชภัฏนครสวรรค์ ที่จะดำเนินการในปีงบประมาณ พ.ศ.๒๕๖๖ กับนโยบายรัฐบาลเพื่อเสนอบรรจุไว้ในแผนการบริหารราชการแผ่นดิน พ.ศ. ๒๕๖๖- ๒๕๗๐

นอกจากนี้ในแผนยุทธศาสตร์ ปี พ.ศ. ๒๕๖๖ – ๒๕๗๐ สำนักศิลปะและวัฒนธรรมยังผ่านการทบทวนจากคณะกรรมการบริหารสำนัก และคณะกรรมการประจำสำนัก ให้มีความสอดคล้องกับแผนแผนยุทธศาสตร์การพัฒนา ของมหาวิทยาลัย เพื่อให้การดำเนินการสอดคล้องกันเป็นไปตามพันธกิจของมหาวิทยาลัย



ประเด็นยุทธศาสตร์ด้านการทำนุบำรุงศิลปวัฒนธรรม มหาวิทยาลัยราชภัฏนครสวรรค์

พันธกิจที่ ๒	
วิจัย และพัฒนานวัตกรรมตามกรอบการพัฒนาเศรษฐกิจที่เน้นคุณค่า (Value-Based Economy) และสร้างระบบนิเวศการวิจัยและนวัตกรรมเชิงพื้นที่	
ประเด็นยุทธศาสตร์ที่ ๒	
การวิจัย และพัฒนานวัตกรรมตามกรอบการพัฒนาเศรษฐกิจที่เน้นคุณค่า (Value-Based Economy) และสร้างระบบนิเวศการวิจัยและนวัตกรรมเชิงพื้นที่	
เป้าประสงค์ : มีการใช้ประโยชน์จากวิจัย วิทยาศาสตร์ เทคโนโลยี นวัตกรรม และการทำนุบำรุงศิลปวัฒนธรรมเพื่อสร้างเศรษฐกิจที่เน้นคุณค่า (Value-Based Economy) แก่สังคมท้องถิ่น	
กลยุทธ์	มาตรการ
๓. ส่งเสริมการทำนุบำรุง ศิลปวัฒนธรรม และการสร้างสรรค์ ในชุมชนท้องถิ่น	๑. พัฒนาเครือข่ายวัฒนธรรมเชิงสร้างสรรค์ (creative cultural) พลังทางวัฒนธรรม (Soft power) ให้เป็นแหล่งเรียนรู้สร้างประสบการณ์ด้านศิลปวัฒนธรรม และพลังทางวัฒนธรรมนำไปสู่การสร้างคุณค่าและมูลค่าเชิงเศรษฐกิจแก่ชุมชนท้องถิ่นและมหาวิทยาลัย
	๒. ส่งเสริมกิจกรรม/ผลงานสร้างสรรค์/ ผลงานวิจัยด้านศิลปวัฒนธรรมเชิงสร้างสรรค์ (creative cultural) ในชุมชนท้องถิ่นจนสามารถนำมาต่อยอดเป็นผลงานทางวิชาการ และใช้ประโยชน์ในการพัฒนาชุมชนท้องถิ่น และการพัฒนาตามยุทธศาสตร์ชาติ
	๓. ส่งเสริมอนุรักษ์และฟื้นฟูศิลปวัฒนธรรม ภูมิปัญญาชุมชนท้องถิ่นเพื่อต่อยอดการท่องเที่ยวเชิงวัฒนธรรม อันจะเป็นการสืบสานต่อยอดวัฒนธรรมอย่างยั่งยืน
	๔. แสวงหาแนวทางการสร้างมูลค่าเพิ่มและรายได้ให้กับชุมชนท้องถิ่นและมหาวิทยาลัยบนฐานการใช้ภูมิปัญญาท้องถิ่นและศิลปวัฒนธรรม



แผนยุทธศาสตร์
ปี พ.ศ. ๒๕๖๖ - ๒๕๗๐
สำนักศิลปะและวัฒนธรรม มหาวิทยาลัยราชภัฏนครสวรรค์

ปรัชญา วิสัยทัศน์ พันธกิจ มหาวิทยาลัยราชภัฏนครสวรรค์	
ปรัชญา	มหาวิทยาลัยที่เป็นพลังของแผ่นดินในการพัฒนาท้องถิ่นสู่สากล
วิสัยทัศน์	เป็นมหาวิทยาลัยแห่งนวัตกรรม และการสร้างสรรค์พลังชุมชนเพื่อพลิกโฉม และขับเคลื่อนชุมชนท้องถิ่นสู่ความมั่งคั่ง และยั่งยืนภายในปี ๒๕๗๐
พันธกิจ	<ol style="list-style-type: none">ผลิตบัณฑิต และพัฒนากำลังคนให้มีสมรรถนะและศักยภาพสูงเพื่อรองรับการทำงานในอนาคต (Future of work) และการพัฒนาชุมชนเชิงพื้นที่วิจัย และพัฒนานวัตกรรมตามกรอบการพัฒนาเศรษฐกิจที่เน้นคุณค่า (Value-Based Economy) และสร้างระบบนิเวศการวิจัยและนวัตกรรมเชิงพื้นที่ยกระดับมาตรฐานการผลิตและพัฒนาครู บุคลากรทางการศึกษาเพื่อการเรียนรู้ตลอดชีวิตยกระดับความเป็นธรรมาภิบาลและการจัดการแบบพลิกโฉมมหาวิทยาลัยใหม่ (Re-inventing)แสวงหารายได้และสร้างความมั่นคงทางการเงินของมหาวิทยาลัยในระยะยาว (Future of Revenue Model)



ปรัชญา วิสัยทัศน์ พันธกิจ สำนักศิลปะและวัฒนธรรม

ปรัชญา	ศิลปวัฒนธรรมเป็นรากฐานความเข้มแข็งของท้องถิ่น
วิสัยทัศน์	แหล่งเรียนรู้และถ่ายทอดศิลปวัฒนธรรมชั้นนำของท้องถิ่น โดยใช้นวัตกรรมและเทคโนโลยี
พันธกิจ	<ol style="list-style-type: none">สืบสาน และทำนุบำรุงศิลปวัฒนธรรมและความเป็นไทยส่งเสริมการเรียนรู้และการถ่ายทอดศิลปวัฒนธรรมท้องถิ่นส่งเสริม สนับสนุนและพัฒนาผลิตภัณฑ์ ด้านศิลปวัฒนธรรมท้องถิ่นพัฒนาฐานข้อมูลสารสนเทศด้านศิลปวัฒนธรรมท้องถิ่นสร้างภาคีเครือข่ายในการทำนุบำรุงศิลปวัฒนธรรมยกระดับการบริหารจัดการให้มีคุณภาพ ด้วยหลักธรรมาภิบาล



ประเด็นยุทธศาสตร์ (ส่วนของมหาวิทยาลัย)

๑. การผลิตบัณฑิต และพัฒนากำลังคนให้มีสมรรถนะและศักยภาพสูง เพื่อรองรับการทำงานในอนาคต (future of work) และการพัฒนาชุมชนเชิงพื้นที่
๒. การวิจัย และพัฒนานวัตกรรมตามกรอบการพัฒนาเศรษฐกิจที่เน้นคุณค่า (Value-Based Economy) สร้างระบบนิเวศการวิจัย และนวัตกรรมเชิงพื้นที่
๓. การยกระดับมาตรฐานการผลิตและพัฒนาครู บุคลากรทางการศึกษาเพื่อการเรียนรู้ตลอดชีวิต
๔. การยกระดับความเป็นธรรมาภิบาลและการจัดการแบบพลิกโฉมมหาวิทยาลัยใหม่ (Re-inventing) เพื่อสร้างสัมฤทธิ์ผลและความคุ้มค่าต่อการลงทุนด้านการบริหารจัดการ (System based Transformation)
๕. แสวงหารายได้และสร้างความมั่นคงทางการเงินของมหาวิทยาลัยในระยะยาว (Future of Revenue Model)

เป้าประสงค์หลักเชิงยุทธศาสตร์ (ส่วนของมหาวิทยาลัย)

- ๑.๑ บัณฑิตมีขีดความสามารถสูง (ความรู้/ทักษะ/ทัศนคติ) รองรับการทำงานในอนาคต (future of work) และสามารถใช้นวัตกรรมเป็นฐานการพัฒนาชุมชนท้องถิ่น (Innovation-driven)
- ๑.๒ บัณฑิตทุกกลุ่ม/ช่วงวัย สามารถเข้าถึงการเรียนรู้ตลอดชีวิต
- ๒.๑ มีการใช้ประโยชน์จากวิจัย วิทยาศาสตร์ เทคโนโลยี นวัตกรรม และการทำนุบำรุงศิลปวัฒนธรรมเพื่อสร้างเศรษฐกิจที่เน้นคุณค่า (Value-Based Economy) แก่สังคมท้องถิ่น
- ๒.๒ มีงานวิจัยและนวัตกรรมเชิงพื้นที่เพื่อทำให้มหาวิทยาลัยเป็นกลไกหลัก (key driver) ของการขับเคลื่อนงานวิจัย
- ๓.๑ บัณฑิตครูมีคุณภาพและสมรรถนะตามมาตรฐานสากล
- ๓.๒ ครูและบุคลากรทางการศึกษามีสมรรถนะตามมาตรฐานสากลสู่การเปลี่ยนแปลงในศตวรรษที่ 21 (Transferable Skill)
- ๓.๓ พัฒนาเครือข่ายความร่วมมือในการพัฒนานวัตกรรมเชิงนโยบายการผลิตและพัฒนาครูและบุคลากรทางการศึกษา
- ๓.๔ โรงเรียนสาธิตเป็นต้นแบบการจัดการศึกษาขั้นพื้นฐานด้านวิทยาศาสตร์และเทคโนโลยี และภาษา
- ๔.๑ ปรับเปลี่ยนมหาวิทยาลัยเพื่อไปสู่องค์กรที่มีสมรรถนะสูง (High Performance Organization: HPO) ที่มีความคล่องตัวและมีประสิทธิภาพ
- ๔.๒ มหาวิทยาลัยได้รับการจัดลำดับคุณภาพในระดับสากล
- ๔.๓ ระบบการบริหารมหาวิทยาลัยมีความเป็นธรรมาภิบาลในทุกระดับ
- ๕.๑ มหาวิทยาลัยมีความสามารถในการสร้างดุลยภาพและความยั่งยืนด้านการเงินของมหาวิทยาลัย
- ๕.๒ มหาวิทยาลัยมีเครือข่ายความร่วมมือทั้งภายในและภายนอกเพื่อสร้างและพัฒนารายได้ของมหาวิทยาลัย



กลยุทธ์ (ส่วนของมหาวิทยาลัย)

๑. การผลิตบัณฑิต และพัฒนากำลังคนให้มีสมรรถนะและศักยภาพสูง เพื่อรองรับการทำงานในอนาคต (future of work) และการพัฒนาชุมชนเชิงพื้นที่
 - ๑.๑ เสริมสร้างและพัฒนานักศึกษาให้มีสมรรถนะสูง เพื่อรองรับการพัฒนาประเทศ และทักษะที่จำเป็นต่อการดำรงชีวิตในศตวรรษที่ 21 (Transferable Skill)
 - ๑.๒ ปฏิรูปหลักสูตรและการจัดการเรียนรู้ ทั้งหลักสูตรระดับปริญญา (Degree) และหลักสูตรระยะสั้น (Non-degree) ด้วยกระบวนการจัดการเรียนรู้เชิงประสบการณ์ (Experiential Education) และการบูรณาการ กับการทำงาน (Work Based Learning) เพื่อให้สอดคล้องกับการพัฒนาประเทศ BCG Model และการเรียนรู้ตลอดชีวิต (Lifelong Learning)
 - ๑.๓ ยกกระดับการพัฒนาอาจารย์ และบุคลากรให้มีสมรรถนะสูง และมีความเป็นมืออาชีพ เพื่อรองรับการเปลี่ยนแปลง และการพัฒนาประเทศ
 - ๑.๔ พัฒนาระบบโครงสร้างพื้นฐาน สิ่งสนับสนุนการเรียนรู้และเครือข่ายความร่วมมือในการพัฒนาผู้เรียนและผู้สอน เพื่อการเรียนรู้ตลอดชีวิต
 - ๑.๕ พัฒนาระบบนิเวศเพื่อการเรียนรู้ตลอดชีวิตโดยการร่วมสร้างสรรค์และพัฒนาแหล่งเรียนรู้ที่หลากหลาย
๒. การวิจัย และพัฒนานวัตกรรมตามกรอบการพัฒนาเศรษฐกิจที่เน้นคุณค่า (Value-Based Economy) สร้างระบบนิเวศการวิจัย และนวัตกรรมเชิงพื้นที่
 - ๒.๑ พัฒนาทักษะสมรรถนะทางการวิจัย ของนักวิจัย อาจารย์และนักศึกษาให้มีสมรรถนะ รวมถึงให้มีขีดความสามารถทางการวิจัย การนำไปใช้ประโยชน์ได้จริง
 - ๒.๒ ขับเคลื่อนและส่งเสริม งานวิจัย และพัฒนานวัตกรรมด้วยโจทย์เชิงพื้นที่ (Area-based driven) ที่สามารถสร้างมูลค่าเพิ่มทางเศรษฐกิจและสังคม โดยการน้อมนำแนวพระราชดำริไปใช้อย่างยั่งยืน
 - ๒.๓ ส่งเสริมการทำนุบำรุง ศิลปวัฒนธรรมและการสร้างสรรค์ ในชุมชนท้องถิ่น
 - ๒.๔ พัฒนาระบบนิเวศการวิจัยและนวัตกรรมด้วยเครือข่ายความร่วมมือด้านการวิจัยและนวัตกรรมกับหน่วยงานภายนอกทั้งภาครัฐและเอกชนและชุมชนท้องถิ่น
 - ๒.๕ ระดมทรัพยากรและความเชี่ยวชาญ เพื่อการถ่ายทอดความรู้ และนวัตกรรมไปใช้ทางด้านวิชาการและการสร้างรายได้ให้กับมหาวิทยาลัย
๓. การยกระดับมาตรฐานการผลิตและพัฒนาครู บุคลากรทางการศึกษาเพื่อการเรียนรู้ตลอดชีวิต
 - ๓.๑ พัฒนาหลักสูตร กระบวนการจัดการเรียนรู้ และกระบวนการผลิตครูให้มีคุณภาพและสมรรถนะตามมาตรฐานสากล
 - ๓.๒ พัฒนาครูและบุคลากรทางการศึกษาสู่มาตรฐานสากล
 - ๓.๓ พัฒนานวัตกรรมเชิงนโยบายการผลิตและพัฒนาครู และบุคลากรทางการศึกษา
 - ๓.๔ ยกกระดับคุณภาพและมาตรฐานโรงเรียนสาธิตสู่การเป็นต้นแบบแห่งการเสริมสร้างอัจฉริยภาพด้านวิทยาศาสตร์และเทคโนโลยี และภาษา



๔. การยกระดับความเป็นธรรมาภิบาลและการจัดการแบบพลิกโฉมมหาวิทยาลัยใหม่ (Re-inventing) เพื่อสร้างสัมฤทธิ์ผลและความคุ้มค่าต่อการลงทุนด้านการบริหารจัดการ (System based Transformation)

- ๔.๑ การพัฒนาโครงสร้างกระบวนการบริหารจัดการ เพื่อสร้างวัฒนธรรมองค์กรให้เป็นองค์กรดิจิทัล (Digital organization)
- ๔.๒ พัฒนาระบบการบริหารจัดการ เพื่อสร้างสมรรถนะและศักยภาพในการปฏิบัติงานให้เป็นบุคลากรที่มีสมรรถนะสูง
- ๔.๓ ยกระดับคุณภาพมาตรฐาน การบริหารจัดการของมหาวิทยาลัยให้ให้มาตรฐานสากล
- ๔.๔ ปฏิรูประบบงบประมาณและการจัดสรรงบประมาณ
- ๔.๕ พัฒนาระบบธรรมาภิบาลทุกระดับการบริหารของมหาวิทยาลัย

๕. แสวงหารายได้และสร้างความมั่นคงทางการเงินของมหาวิทยาลัยในระยะยาว (Future of Revenue Model)

- ๕.๑ สร้างและปรับวิถีคิด (Mindset) ของอาจารย์ และบุคลากรให้มีศักยภาพในการปฏิบัติงานเพื่อสร้างรายได้ให้กับมหาวิทยาลัย
- ๕.๒ พัฒนาระบบนิเวศ (Ecosystem) และสร้างเครือข่ายความร่วมมือกับหน่วยงานภายนอกทั้งภาครัฐ และเอกชนในการสร้างรายได้ให้มหาวิทยาลัย



ประเด็นยุทธศาสตร์ (ส่วนของสำนักศิลปะและวัฒนธรรม)

๑. การสืบสาน ส่งเสริม สนับสนุนการทำนุบำรุงศิลปวัฒนธรรมและความเป็นไทย
๒. การยกระดับแหล่งการเรียนรู้ด้านศิลปวัฒนธรรมท้องถิ่น
๓. การส่งเสริม สนับสนุนและพัฒนาผลิตภัณฑ์ ด้านศิลปวัฒนธรรมท้องถิ่น
๔. การพัฒนาฐานข้อมูล และสารสนเทศทางศิลปวัฒนธรรมท้องถิ่น
๕. การสร้างภาคีเครือข่ายความร่วมมือในการทำนุบำรุงศิลปวัฒนธรรม
๖. การยกระดับการบริหารจัดการให้มีคุณภาพ ตามหลักธรรมาภิบาล

เป้าประสงค์เชิงยุทธศาสตร์ (ส่วนของสำนักศิลปะและวัฒนธรรม)

๑. นักศึกษา บุคลากร และชุมชนท้องถิ่น มีส่วนร่วมในการสืบสาน ส่งเสริม สนับสนุน ให้ตระหนักถึงคุณค่าของศิลปวัฒนธรรมและความเป็นไทย
๒. มีแหล่งเรียนรู้ที่สนับสนุนการท่องเที่ยวทางวัฒนธรรมในท้องถิ่น
๓. องค์ความรู้ด้านประวัติศาสตร์ ศิลปวัฒนธรรม ประเพณี และภูมิปัญญาท้องถิ่น ได้รับการค้นคว้า รวบรวมตามหลักวิชาการ และได้รับการเผยแพร่สู่สาธารณชน
๔. มีผลิตภัณฑ์ ด้านศิลปวัฒนธรรม ที่สร้างประโยชน์หรือมูลค่าเพิ่มให้ชุมชนท้องถิ่น
๕. มีการพัฒนาฐานข้อมูล และสารสนเทศด้านศิลปวัฒนธรรมท้องถิ่น
๖. มีภาคีเครือข่ายความร่วมมือในการทำนุบำรุงศิลปวัฒนธรรม กับองค์กรภายในและภายนอกมหาวิทยาลัย
๗. มีการบริหารจัดการงานที่ดีมีคุณภาพและเป็นไปตามหลักธรรมาภิบาล

กลยุทธ์ (ส่วนของสำนักศิลปะและวัฒนธรรม)

๑. การสืบสาน ส่งเสริม สนับสนุนการทำนุบำรุงศิลปวัฒนธรรมและความเป็นไทย
 - ๑.๑ สร้างจิตสำนึกในการอนุรักษ์ศิลปวัฒนธรรมและความเป็นไทยให้แก่ นักศึกษา บุคลากร และชุมชนท้องถิ่น
 - ๑.๒ ส่งเสริมการบูรณาการด้านศิลปวัฒนธรรมและความเป็นไทย กับการเรียนการสอน หรือการวิจัย หรือการบริการวิชาการ
 - ๑.๓ ส่งเสริม สนับสนุนการจัดโครงการ/กิจกรรมวันสำคัญของชาติ และวันสำคัญทางศาสนา เพื่อให้ นักศึกษา บุคลากร มีส่วนร่วมในการทำนุบำรุงศิลปวัฒนธรรม



๒. การยกระดับแหล่งการเรียนรู้ด้านศิลปวัฒนธรรมท้องถิ่น

- ๒.๑ มีแหล่งเรียนรู้ที่สนับสนุนการสืบสาน และอนุรักษ์ศิลปวัฒนธรรมและความเป็นไทย
- ๒.๒ ส่งเสริมการค้นคว้า รวบรวมองค์ความรู้ด้านประวัติศาสตร์ศิลปวัฒนธรรม ประเพณีและภูมิปัญญาท้องถิ่น
- ๒.๓ ส่งเสริมการเผยแพร่องค์ความรู้ประวัติศาสตร์ ศิลปวัฒนธรรม ประเพณีและภูมิปัญญาท้องถิ่นสู่สาธารณชน
- ๒.๔ พัฒนาหอวัฒนธรรมจังหวัดนครสวรรค์ ให้เป็นแหล่งเรียนรู้ที่สนับสนุนการท่องเที่ยวทางวัฒนธรรมในท้องถิ่น

๓. การส่งเสริม สนับสนุนและพัฒนาผลิตภัณฑ์ ด้านศิลปวัฒนธรรมท้องถิ่น

- ๓.๑ ส่งเสริม สนับสนุน การดำเนินโครงการ/กิจกรรมที่พัฒนาผลิตภัณฑ์ด้านศิลปวัฒนธรรมให้กับชุมชนท้องถิ่น
- ๓.๒ สนับสนุนการพัฒนาผลิตภัณฑ์ ด้านศิลปวัฒนธรรมเพื่อสร้างประโยชน์หรือมูลค่าเพิ่มให้ชุมชนท้องถิ่น

๔. การพัฒนาฐานข้อมูล และสารสนเทศทางศิลปวัฒนธรรมท้องถิ่น

- ๔.๑ พัฒนาฐานข้อมูลด้านศิลปวัฒนธรรมท้องถิ่น เพื่อการศึกษาค้นคว้า
- ๔.๒ พัฒนาระบบสารสนเทศเพื่อการเผยแพร่ข้อมูลด้านศิลปวัฒนธรรมท้องถิ่น

๕. การสร้างภาคีเครือข่ายความร่วมมือในการทำนุบำรุงศิลปวัฒนธรรม

- ๕.๑ สร้างภาคีเครือข่ายเครือข่ายความร่วมมือในการทำนุบำรุงศิลปวัฒนธรรมกับองค์กรภายในและภายนอกมหาวิทยาลัย
- ๕.๒ ส่งเสริม สนับสนุน การดำเนินโครงการ/กิจกรรมด้านศิลปวัฒนธรรมร่วมกับเครือข่ายความร่วมมือ

๖. การยกระดับการบริหารจัดการให้มีคุณภาพ ตามหลักธรรมาภิบาล

- ๖.๑ พัฒนาระบบการบริหารจัดการให้มีประสิทธิภาพ
- ๖.๒ ส่งเสริม สนับสนุนบุคลากรให้มีการพัฒนาประสิทธิภาพในการทำงาน



วัตถุประสงค์

๑. เพื่อสืบสาน และทำนุบำรุงศิลปวัฒนธรรมและความเป็นไทย
๒. เพื่อส่งเสริมการเรียนรู้และการถ่ายทอดศิลปวัฒนธรรมท้องถิ่น
๓. เพื่อส่งเสริม สนับสนุนและพัฒนาผลิตภัณฑ์ ด้านศิลปวัฒนธรรมท้องถิ่น
๔. เพื่อพัฒนาฐานข้อมูลสารสนเทศด้านศิลปวัฒนธรรมท้องถิ่น
๕. เพื่อสร้างภาคีเครือข่ายในการทำนุบำรุงศิลปวัฒนธรรม
๖. เพื่อยกระดับการบริหารจัดการให้มีคุณภาพ ด้วยหลักธรรมาภิบาล

เอกลักษณ์

ภูมิปัญญาด้านศิลปวัฒนธรรมของท้องถิ่น



ความเชื่อมโยงระหว่างวิสัยทัศน์ พันธกิจ ประเด็นยุทธศาสตร์ และเป้าประสงค์หลักเชิงยุทธศาสตร์

วิสัยทัศน์มหาวิทยาลัย

เป็นมหาวิทยาลัยแห่งนวัตกรรม และการสร้างสรรค์พลังชุมชนเพื่อพลิกโฉม และขับเคลื่อนชุมชนท้องถิ่นสู่ความมั่งคั่ง และยั่งยืนภายในปี ๒๕๗๐



วิสัยทัศน์สำนักศิลปะและวัฒนธรรม

แหล่งเรียนรู้และถ่ายทอดศิลปวัฒนธรรมชั้นนำของท้องถิ่น โดยใช้นวัตกรรมและเทคโนโลยี



ประเด็นยุทธศาสตร์

๑. การสืบสาน ส่งเสริม สนับสนุน การทำนุบำรุง ศิลปวัฒนธรรมและความเป็นไทย	๒. การยกระดับแหล่งการเรียนรู้ ด้านศิลปวัฒนธรรมท้องถิ่น	๓. การส่งเสริม สนับสนุนและ พัฒ นา ผลิ ต ภั ณ์ ฑ์ ด้าน ศิลปวัฒนธรรมท้องถิ่น	๔. การพัฒนาฐานข้อมูล และ สารสนเทศทางศิลปวัฒนธรรม ท้องถิ่น	๕. การสร้างภาคีเครือข่ายความ ร่วมมือ ในการ ทำนุบำรุง ศิลปวัฒนธรรม	๖. การยกระดับการบริหาร จัดการให้มีคุณภาพ ด้วยหลัก ธรรมภิบาล
--	--	--	---	---	---

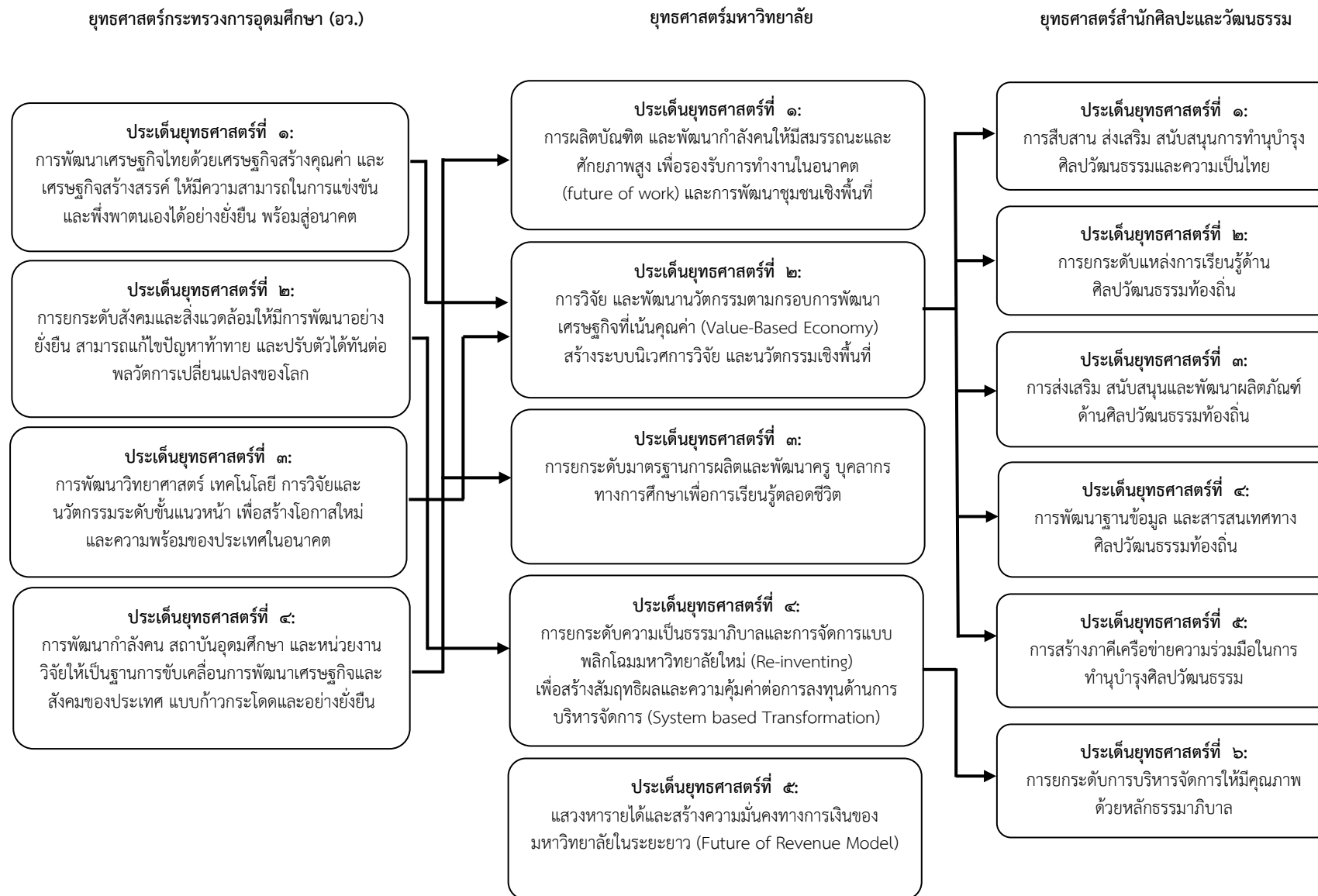


เป้าประสงค์หลักเชิงยุทธศาสตร์

๑. นักศึกษา บุคลากร และ ชุมชนท้องถิ่น มีส่วนร่วมใน การสืบสาน ส่งเสริม สนับสนุน ให้ตระหนักถึง คุณค่าของศิลปวัฒนธรรมและ ความเป็นไทย	๒.๑ แหล่งเรียนรู้ที่สนับสนุนการ ท่องเที่ยวทางวัฒนธรรมในท้องถิ่น ๒.๒ องค์ความรู้ด้านประวัติศาสตร์ ศิลปวัฒนธรรม ประเพณี และภูมิ ปัญญาท้องถิ่นได้รับการค้นคว้า รวบรวมตามหลักวิชาการ และได้รับ การเผยแพร่สู่สาธารณชน	๓. มี ผลิ ต ภั ณ์ ฑ์ ด้าน ศิลปวัฒนธรรม ที่สร้างประโยชน์ หรือมูลค่าเพิ่มให้ชุมชนท้องถิ่น	๔. มีการพัฒนาฐานข้อมูล และ สารสนเทศด้านศิลปวัฒนธรรม ท้องถิ่น	๕. มีภาคีเครือข่ายความร่วมมือ ในการทำนุบำรุงศิลปวัฒนธรรม กับองค์กรภายในและภายนอก มหาวิทยาลัย	๖. มีการบริหารงานที่ดีมี คุณภาพและเป็นไปตามหลัก ธรรมภิบาล
---	---	---	--	--	---



แผนภูมิแสดงความเชื่อมโยงระหว่างประเด็นยุทธศาสตร์ ของกระทรวงการอุดมศึกษา (อว.) มหาวิทยาลัย และ ยุทธศาสตร์สำนักศิลปะและวัฒนธรรม





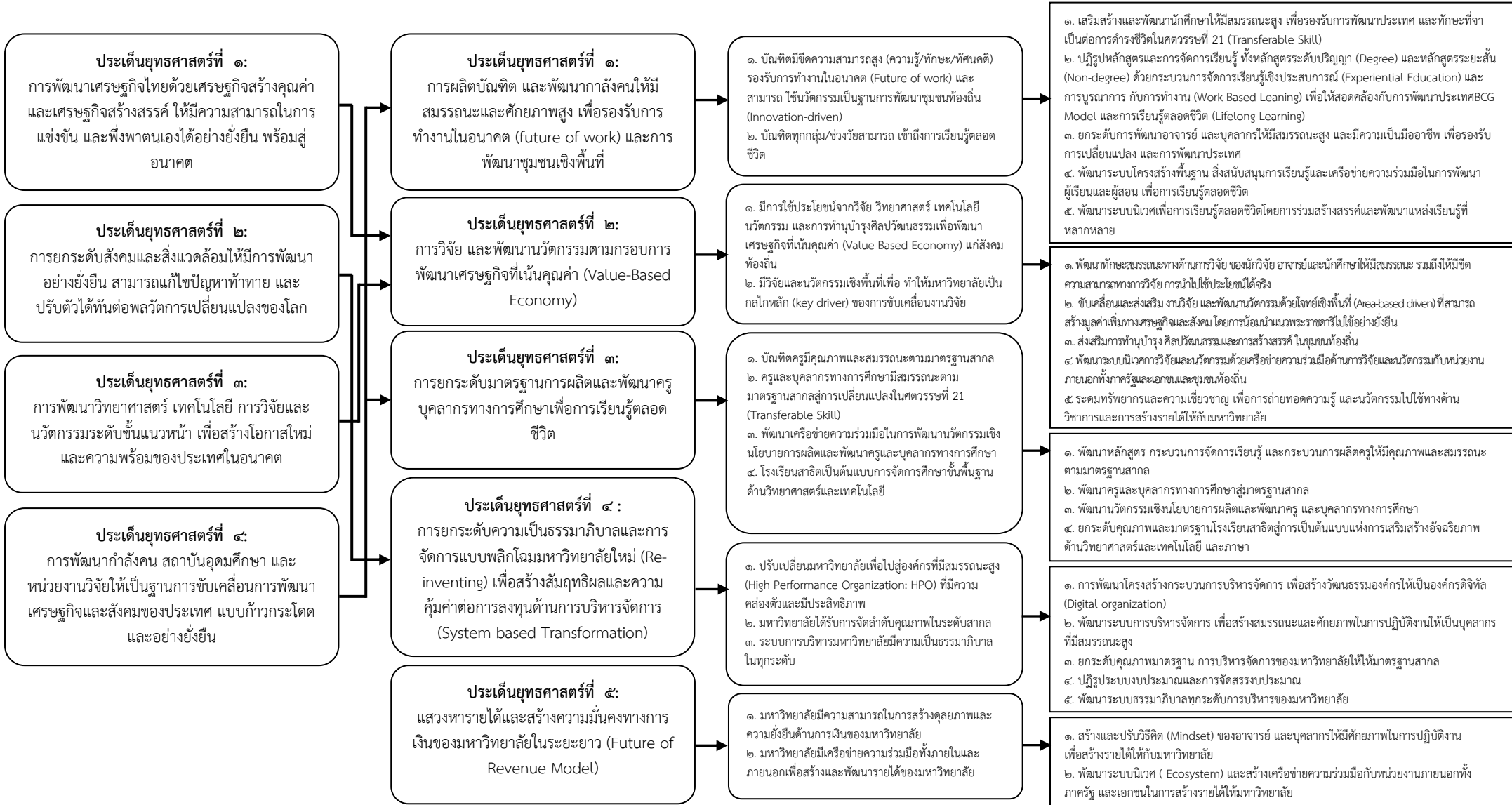
แผนภูมิแสดงความเชื่อมโยงระหว่างประเด็นยุทธศาสตร์กระทรวงการอุดมศึกษา (อว.) กับประเด็นยุทธศาสตร์ เป้าประสงค์ และกลยุทธ์ของมหาวิทยาลัยราชภัฏนครสวรรค์

ยุทธศาสตร์กระทรวงการอุดมศึกษา (อว.)

ยุทธศาสตร์มหาวิทยาลัย

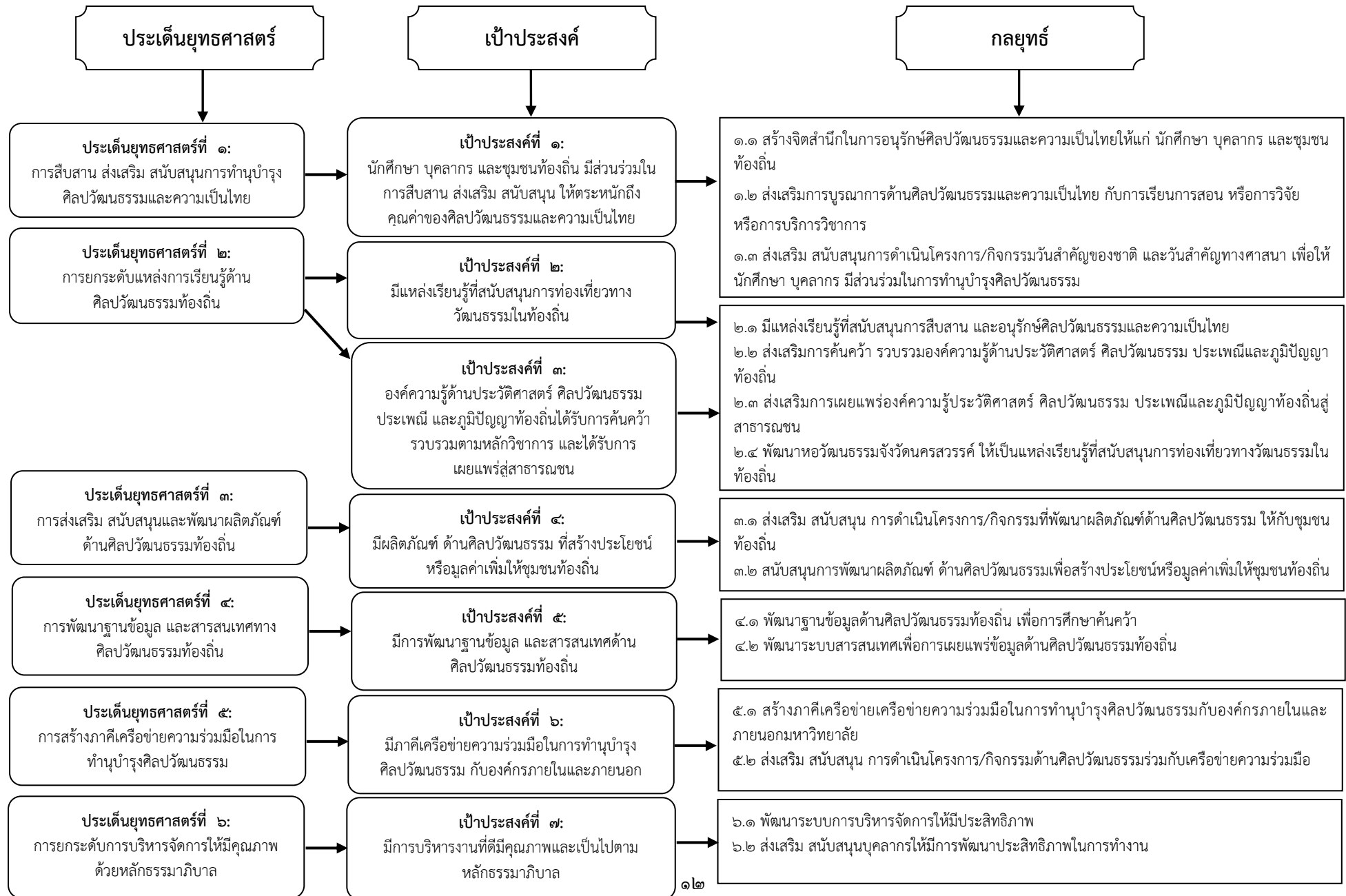
เป้าประสงค์มหาวิทยาลัย

กลยุทธ์มหาวิทยาลัย





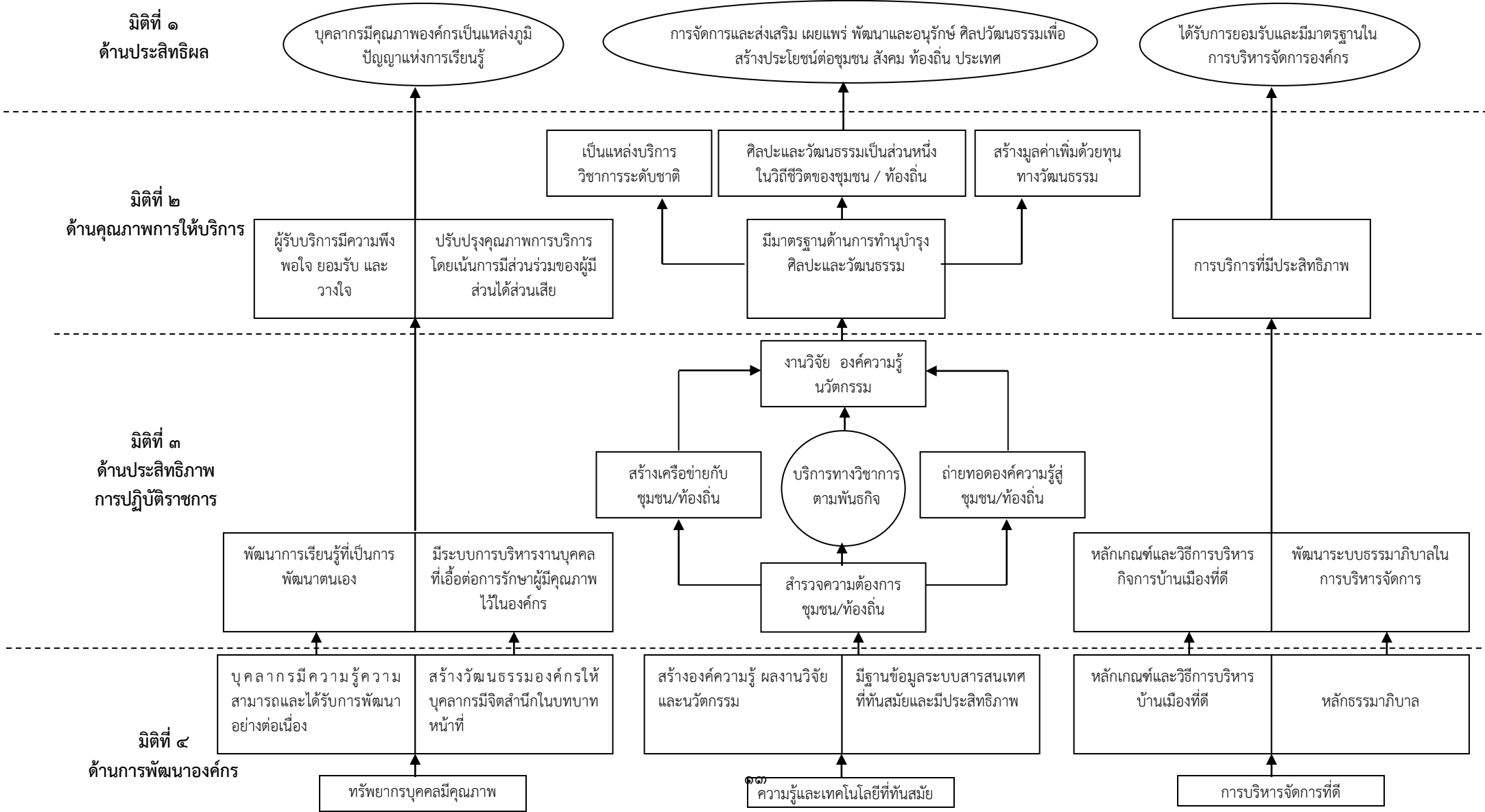
แผนภูมิแสดงความเชื่อมโยงระหว่างประเด็นยุทธศาสตร์ เป้าประสงค์ และกลยุทธ์ของสำนักศิลปะและวัฒนธรรม





แผนที่ยุทธศาสตร์ สำนักศิลปะและวัฒนธรรม มหาวิทยาลัยราชภัฏนครสวรรค์

วิสัยทัศน์ : แหล่งเรียนรู้และถ่ายทอดศิลปวัฒนธรรมชั้นนำของท้องถิ่น โดยใช้นวัตกรรมและเทคโนโลยี





ความเชื่อมโยงยุทธศาสตร์ของมหาวิทยาลัยราชภัฏนครสวรรค์กับประเด็นยุทธศาสตร์ เป้าประสงค์ ตัวชี้วัด และกลยุทธ์ของสำนักศิลปะและวัฒนธรรม

ประเด็นยุทธศาสตร์ที่ ๑							
การสืบสาน ส่งเสริม สนับสนุนการทำนุบำรุงศิลปวัฒนธรรมและความเป็นไทย							
เป้าประสงค์ ๑ นักศึกษา บุคลากร และชุมชนท้องถิ่น มีส่วนร่วมในการสืบสาน ส่งเสริม สนับสนุน ให้ตระหนักถึงคุณค่าของศิลปวัฒนธรรมและความเป็นไทย							
สอดคล้องกับประเด็นยุทธศาสตร์มหาวิทยาลัยที่ ๒ การสร้างสรรค์การวิจัยเชิงพาณิชย์ พัฒนานวัตกรรมและพันธกิจสัมพันธ์เพื่อการพัฒนาท้องถิ่นอย่างยั่งยืน							
กลยุทธ์	ตัวชี้วัด	เป้าหมาย					ผู้รับผิดชอบ
		๖๖	๖๗	๖๘	๖๙	๗๐	
กลยุทธ์ที่ ๑.๑ สร้างจิตสำนึกในการอนุรักษ์ศิลปวัฒนธรรมและความเป็นไทยให้นักศึกษา บุคลากร และชุมชนท้องถิ่น กลยุทธ์ที่ ๑.๒ ส่งเสริมการบูรณาการด้านศิลปวัฒนธรรมและความเป็นไทยกับการเรียนการสอน หรือการวิจัย หรือการบริการวิชาการ กลยุทธ์ที่ ๑.๓ ส่งเสริม สนับสนุนการดำเนินโครงการ/กิจกรรมวันสำคัญของชาติ และวันสำคัญทางศาสนา เพื่อให้ นักศึกษา บุคลากร มีส่วนร่วมในการทำนุบำรุงศิลปวัฒนธรรม	๑. จำนวนโครงการหรือกิจกรรม ที่สร้างจิตสำนึกในการอนุรักษ์ศิลปวัฒนธรรมและความเป็นไทย	๔ โครงการ/ กิจกรรม	๔ โครงการ/ กิจกรรม	๔ โครงการ/ กิจกรรม	๕ โครงการ/ กิจกรรม	๕ โครงการ/ กิจกรรม	รองผู้อำนวยการฝ่ายทำนุบำรุงศิลปวัฒนธรรม
	๒. จำนวนโครงการหรือกิจกรรม ที่ส่งเสริม สนับสนุนการบูรณาการศิลปวัฒนธรรมและความเป็นไทยกับการเรียนการสอน หรือการวิจัย หรือการบริการวิชาการ	๓ โครงการ/ กิจกรรม	๓ โครงการ/ กิจกรรม	๓ โครงการ/ กิจกรรม	๔ โครงการ/ กิจกรรม	๔ โครงการ/ กิจกรรม	
	๓. จำนวนโครงการหรือกิจกรรมวันสำคัญของชาติ และวันสำคัญทางศาสนา	๔ โครงการ/ กิจกรรม	๕ โครงการ/ กิจกรรม	๖ โครงการ/ กิจกรรม	๗ โครงการ/ กิจกรรม	๘ โครงการ/ กิจกรรม	



ประเด็นยุทธศาสตร์ที่ ๑

การสืบสาน ส่งเสริม สนับสนุนการทำนุบำรุงศิลปวัฒนธรรมและความเป็นไทย

เป้าประสงค์ ๑ นักศึกษา บุคลากร และชุมชนท้องถิ่น มีส่วนร่วมในการสืบสาน ส่งเสริม สนับสนุน ให้ตระหนักถึงคุณค่าของศิลปวัฒนธรรมและความเป็นไทย

สอดคล้องกับประเด็นยุทธศาสตร์มหาวิทยาลัยที่ ๒ การสร้างสรรค์การวิจัยเชิงพาณิชย์ พัฒนานวัตกรรมและพันธกิจสัมพันธ์เพื่อการพัฒนาท้องถิ่นอย่างยั่งยืน

กลยุทธ์	เป้าหมาย					โครงการ/กิจกรรม	ผู้รับผิดชอบ
	๖๖	๖๗	๖๘	๖๙	๗๐		
<p>กลยุทธ์ที่ ๑.๑ สร้างจิตสำนึกในการอนุรักษ์ศิลปวัฒนธรรมและความเป็นไทยให้แก่ นักศึกษา บุคลากร และชุมชนท้องถิ่น</p> <p>กลยุทธ์ที่ ๑.๒ ส่งเสริมการบูรณาการด้านศิลปวัฒนธรรมและความเป็นไทยกับการเรียนการสอน หรือการวิจัย หรือการบริการวิชาการ</p> <p>กลยุทธ์ที่ ๑.๓ ส่งเสริม สนับสนุนการดำเนินโครงการ/กิจกรรมวันสำคัญของชาติ และวันสำคัญทางศาสนา เพื่อให้ นักศึกษา บุคลากร มีส่วนร่วมในการทำนุบำรุงศิลปวัฒนธรรม</p>	✓	✓	✓	✓	✓	๑. กิจกรรมการถ่ายทอดองค์ความรู้เชิงปฏิบัติการศิลปปิ่นถิ่นสวรรค	รองผู้อำนวยการฝ่ายทำนุบำรุงศิลปวัฒนธรรม
	✓	✓	✓	✓	✓	๒. กิจกรรมสนับสนุน ๑ จังหวัด ๑ เมนู เชิดชูอาหารถิ่น ประจำปีพุทธศักราช ๒๕๖๖	
	✓	✓	✓	✓	✓	๓. กิจกรรมการอบรมเชิงปฏิบัติการ เรื่อง "ระบำอินทราณีเทวีเมืองพระบาง"	
	✓	✓	✓	✓	✓	๔. กิจกรรมการประกวดแข่งขันเล่านิทานพื้นบ้านนครสวรรค (นิทานประจำถิ่น)	
	✓	✓	✓	✓	✓	๕. กิจกรรมการอบรมเชิงปฏิบัติการการแต่งคำประพันธ์ร้อยกรอง	
	✓	✓	✓	✓	✓	๖. กิจกรรมเสริมสร้างความภาคภูมิใจในความเป็นไทย ในรัชสมัย ร.๙ : วันนวมินทรมหาราช	
	✓	✓	✓	✓	✓	๗. กิจกรรมวันชาติไทย	
	✓	✓	✓	✓	✓	๘. กิจกรรมวันอนุรักษ์มรดกไทย	
	✓	✓	✓	✓	✓	๙. กิจกรรมเสริมสร้างความภาคภูมิใจ ในรัชสมัย ร.๑๐	



	✓	✓	✓	✓	✓	๑๐. กิจกรรมสวดดีพระคุณแม่	
	✓	✓	✓	✓	✓	๑๑. กิจกรรมเสริมสร้างความภาคภูมิใจในความเป็นไทย ในความเป็นราชภัฏ	
	✓	✓	✓	✓	✓	๑๒. กิจกรรมรักษ์ท้องถิ่นด้านศาสนาและประเพณี	



ประเด็นยุทธศาสตร์ที่ ๒
การยกระดับแหล่งการเรียนรู้ด้านศิลปวัฒนธรรมท้องถิ่น

เป้าประสงค์ ๒ มีแหล่งเรียนรู้ที่สนับสนุนการท่องเที่ยวทางวัฒนธรรมในท้องถิ่น

เป้าประสงค์ ๓ องค์ความรู้ด้านประวัติศาสตร์ ศิลปวัฒนธรรม ประเพณี และภูมิปัญญาท้องถิ่น ได้รับการค้นคว้า รวบรวมตามหลักวิชาการ และได้รับการเผยแพร่สู่สาธารณชน

สอดคล้องกับประเด็นยุทธศาสตร์มหาวิทยาลัยที่ ๒ การสร้างสรรค์การวิจัยเชิงพาณิชย์ พัฒนานวัตกรรมและพันธกิจสัมพันธ์เพื่อการพัฒนาท้องถิ่นอย่างยั่งยืน

กลยุทธ์	ตัวชี้วัด	เป้าหมาย					ผู้รับผิดชอบ
		๖๖	๖๗	๖๘	๖๙	๗๐	
กลยุทธ์ที่ ๒.๑ มีแหล่งเรียนรู้ที่สนับสนุนการสืบสานและอนุรักษ์ศิลปวัฒนธรรมและความเป็นไทย	๑. จำนวนโครงการหรือกิจกรรมแหล่งเรียนรู้ที่สนับสนุนการสืบสานและอนุรักษ์ศิลปวัฒนธรรมและความเป็นไทย	๑ โครงการ/ กิจกรรม	๑ โครงการ/ กิจกรรม	๒ โครงการ/ กิจกรรม	๒ โครงการ/ กิจกรรม	๒ โครงการ/ กิจกรรม	รองผู้อำนวยการฝ่ายพัฒนาองค์ความรู้และนวัตกรรมด้านศิลปวัฒนธรรม
กลยุทธ์ที่ ๒.๒ ส่งเสริมการค้นคว้า รวบรวมองค์ความรู้ด้านประวัติศาสตร์ศิลปวัฒนธรรม ประเพณี และภูมิปัญญาท้องถิ่น	๒. จำนวนองค์ความรู้ด้านประวัติศาสตร์ศิลปวัฒนธรรม ประเพณี และภูมิปัญญาท้องถิ่นที่ได้รับการค้นคว้าและรวบรวมตามหลักวิชาการ	๖ องค์ความรู้	๖ องค์ความรู้	๖ องค์ความรู้	๖ องค์ความรู้	๖ องค์ความรู้	
กลยุทธ์ที่ ๒.๓ ส่งเสริมการเผยแพร่องค์ความรู้ประวัติศาสตร์ ศิลปวัฒนธรรม ประเพณีและภูมิปัญญาท้องถิ่นสู่สาธารณชน	๓. จำนวนองค์ความรู้ด้านประวัติศาสตร์ศิลปวัฒนธรรม ประเพณี และภูมิปัญญาท้องถิ่นที่ได้รับการเผยแพร่สู่สาธารณชน	๖ องค์ความรู้	๖ องค์ความรู้	๖ องค์ความรู้	๖ องค์ความรู้	๖ องค์ความรู้	
กลยุทธ์ที่ ๒.๔ พัฒนาหอวัฒนธรรมจังหวัดนครสวรรค์ให้เป็นแหล่งเรียนรู้ที่สนับสนุนการท่องเที่ยวทางวัฒนธรรมในท้องถิ่น	๔. ระดับความพึงพอใจของผู้เข้าเยี่ยมชมหอวัฒนธรรมจังหวัดนครสวรรค์	ร้อยละ ๗๐	ร้อยละ ๗๕	ร้อยละ ๘๐	ร้อยละ ๘๕	ร้อยละ ๙๐	



ประเด็นยุทธศาสตร์ที่ ๒
การยกระดับแหล่งการเรียนรู้ด้านศิลปวัฒนธรรมท้องถิ่น

เป้าประสงค์ ๒ มีแหล่งเรียนรู้ที่สนับสนุนการท่องเที่ยวทางวัฒนธรรมในท้องถิ่น

เป้าประสงค์ ๓ องค์ความรู้ด้านประวัติศาสตร์ ศิลปวัฒนธรรม ประเพณี และภูมิปัญญาท้องถิ่น ได้รับการค้นคว้า รวบรวมตามหลักวิชาการ และได้รับการเผยแพร่สู่สาธารณชน

สอดคล้องกับประเด็นยุทธศาสตร์มหาวิทยาลัยที่ ๒ การสร้างสรรค์การวิจัยเชิงพาณิชย์ พัฒนานวัตกรรมและพันธกิจสัมพันธ์เพื่อการพัฒนาท้องถิ่นอย่างยั่งยืน

กลยุทธ์	เป้าหมาย					โครงการ/กิจกรรม	ผู้รับผิดชอบ
	๖๖	๖๗	๖๘	๖๙	๗๐		
กลยุทธ์ที่ ๒.๑ มีแหล่งเรียนรู้ที่สนับสนุนการสืบสานและอนุรักษ์ศิลปวัฒนธรรมและความเป็นไทย	✓	✓	✓	✓	✓	๑. กิจกรรมการพัฒนาแหล่งเรียนรู้ด้านประวัติศาสตร์และศิลปวัฒนธรรมในท้องถิ่น	รองผู้อำนวยการฝ่ายพัฒนาองค์ความรู้และนวัตกรรมด้านศิลปวัฒนธรรม
กลยุทธ์ที่ ๒.๒ ส่งเสริมการค้นคว้า รวบรวมองค์ความรู้ด้านประวัติศาสตร์ศิลปวัฒนธรรม ประเพณี และภูมิปัญญาท้องถิ่น	✓	✓	✓	✓	✓	๒. กิจกรรมศิลปวัฒนธรรมวิจัย	
กลยุทธ์ที่ ๒.๓ ส่งเสริมการเผยแพร่องค์ความรู้ประวัติศาสตร์ ศิลปวัฒนธรรม ประเพณีและภูมิปัญญาท้องถิ่นสู่สาธารณชน	✓	✓	✓	✓	✓	๓. กิจกรรมการเสวนาทางวิชาการ เรื่องประวัติศาสตร์ท้องถิ่นนครสวรรค์	
กลยุทธ์ที่ ๒.๔ พัฒนาหอวัฒนธรรมจังหวัดนครสวรรค์ให้เป็นแหล่งเรียนรู้ที่สนับสนุนการท่องเที่ยวทางวัฒนธรรมในท้องถิ่น	✓	✓	✓	✓	✓	๔. กิจกรรมการประกวดงานสร้างสรรค์ออกแบบ Souvenir ของชำร่วยของที่ระลึกหอวัฒนธรรมจังหวัดนครสวรรค์	



ประเด็นยุทธศาสตร์ที่ ๓
การส่งเสริม สนับสนุนและพัฒนาผลิตภัณฑ์ ด้านศิลปวัฒนธรรมท้องถิ่น

เป้าประสงค์ที่ ๔ มีผลิตภัณฑ์ ด้านศิลปวัฒนธรรม ที่สร้างประโยชน์หรือมูลค่าเพิ่มให้ชุมชนท้องถิ่น

สอดคล้องกับประเด็นยุทธศาสตร์มหาวิทยาลัยที่ ๒ การสร้างสรรค์การวิจัยเชิงพาณิชย์ พัฒนานวัตกรรมและพันธกิจสัมพันธ์เพื่อการพัฒนาท้องถิ่นอย่างยั่งยืน

กลยุทธ์	ตัวชี้วัด	เป้าหมาย					ผู้รับผิดชอบ
		๖๖	๖๗	๖๘	๖๙	๗๐	
กลยุทธ์ที่ ๓.๑ ส่งเสริม สนับสนุน การดำเนินโครงการ/กิจกรรมที่พัฒนาผลิตภัณฑ์ด้านศิลปวัฒนธรรมให้กับชุมชนท้องถิ่น	๑. จำนวนโครงการหรือกิจกรรม ที่พัฒนาผลิตภัณฑ์ด้านศิลปวัฒนธรรม ให้กับชุมชนท้องถิ่น	๑ โครงการ/ กิจกรรม	๑ โครงการ/ กิจกรรม	๑ โครงการ/ กิจกรรม	๑ โครงการ/ กิจกรรม	๑ โครงการ/ กิจกรรม	รองผู้อำนวยการฝ่ายพัฒนาองค์ความรู้และนวัตกรรมด้านศิลปวัฒนธรรม
	๒. จำนวนผลงานผลิตภัณฑ์ด้านศิลปวัฒนธรรม ที่สร้างประโยชน์หรือมูลค่าเพิ่มให้ศิลปวัฒนธรรมท้องถิ่น	๑ ชิ้นงาน	๑ ชิ้นงาน	๑ ชิ้นงาน	๑ ชิ้นงาน	๑ ชิ้นงาน	
กลยุทธ์ที่ ๓.๒ สนับสนุนการพัฒนาผลิตภัณฑ์ด้านศิลปวัฒนธรรมเพื่อสร้างประโยชน์หรือมูลค่าเพิ่มให้ชุมชนท้องถิ่น							



ประเด็นยุทธศาสตร์ที่ ๓							
การส่งเสริม สนับสนุนและพัฒนาผลิตภัณฑ์ ด้านศิลปวัฒนธรรมท้องถิ่น							
เป้าประสงค์ที่ ๔ มีผลิตภัณฑ์ ด้านศิลปวัฒนธรรม ที่สร้างประโยชน์หรือมูลค่าเพิ่มให้ชุมชนท้องถิ่น							
สอดคล้องกับประเด็นยุทธศาสตร์มหาวิทยาลัยที่ ๒ การสร้างสรรค์การวิจัยเชิงพาณิชย์ พัฒนานวัตกรรมและพันธกิจสัมพันธ์เพื่อการพัฒนาท้องถิ่นอย่างยั่งยืน							
กลยุทธ์	เป้าหมาย					โครงการ/กิจกรรม	ผู้รับผิดชอบ
	๖๖	๖๗	๖๘	๖๙	๗๐		
กลยุทธ์ที่ ๓.๑ ส่งเสริม สนับสนุน การดำเนินโครงการ/กิจกรรมที่พัฒนาผลิตภัณฑ์ด้านศิลปวัฒนธรรมให้กับชุมชนท้องถิ่น กลยุทธ์ที่ ๓.๒ สนับสนุนการพัฒนาผลิตภัณฑ์ ด้านศิลปวัฒนธรรมเพื่อสร้างประโยชน์หรือมูลค่าเพิ่มให้ชุมชนท้องถิ่น	✓	✓	✓	✓	✓	๑. กิจกรรมการอบรมเชิงปฏิบัติการสรรค์สร้างงานผลิตภัณฑ์จากศิลปวัฒนธรรมและภูมิปัญญาท้องถิ่น	รองผู้อำนวยการฝ่ายพัฒนาองค์ความรู้และนวัตกรรมด้านศิลปวัฒนธรรม
	✓	✓	✓	✓	✓	๒. กิจกรรมลานตลาด หลากวัฒนธรรม	
	✓	✓	✓	✓	✓	๓. กิจกรรมการอบรมเชิงปฏิบัติการสร้างสรรค์ผลงานอัตลักษณ์ มหาวิทยาลัยราชภัฏนครสวรรค์ เฉลิมฉลอง ๑๐๒ ปี	
	✓	✓	✓	✓	✓	๔. กิจกรรมการประกวดผลงานสร้างสรรค์อัตลักษณ์ มหาวิทยาลัยราชภัฏนครสวรรค์ เฉลิมฉลอง ๑๐๒ ปี	



ประเด็นยุทธศาสตร์ที่ ๔
การพัฒนาฐานข้อมูล และสารสนเทศทางศิลปวัฒนธรรมท้องถิ่น

เป้าประสงค์ที่ ๕ มีการพัฒนาฐานข้อมูล และสารสนเทศด้านศิลปวัฒนธรรมท้องถิ่น

สอดคล้องกับประเด็นยุทธศาสตร์มหาวิทยาลัยที่ ๒ การสร้างสรรค์การวิจัยเชิงพาณิชย์ พัฒนานวัตกรรมและพันธกิจสัมพันธ์เพื่อการพัฒนาท้องถิ่นอย่างยั่งยืน

กลยุทธ์	ตัวชี้วัด	เป้าหมาย					ผู้รับผิดชอบ
		๖๖	๖๗	๖๘	๖๙	๗๐	
กลยุทธ์ที่ ๔.๑ พัฒนาฐานข้อมูลด้านศิลปวัฒนธรรมท้องถิ่น เพื่อการศึกษาค้นคว้า กลยุทธ์ที่ ๔.๒ พัฒนาระบบสารสนเทศเพื่อการเผยแพร่ข้อมูลด้านศิลปวัฒนธรรมท้องถิ่น	๑. จำนวนข้อมูลสารสนเทศด้านศิลปวัฒนธรรมท้องถิ่น ที่นำเข้าสู่ฐานข้อมูล	๑ ข้อมูล	๒ ข้อมูล	๓ ข้อมูล	๔ ข้อมูล	๕ ข้อมูล	รองผู้อำนวยการฝ่ายพัฒนาองค์ความรู้และนวัตกรรมด้านศิลปวัฒนธรรม
	๒. จำนวนข้อมูลสารสนเทศด้านศิลปวัฒนธรรมท้องถิ่น ได้รับการเผยแพร่สู่สาธารณชน	๑ ข้อมูล	๒ ข้อมูล	๓ ข้อมูล	๔ ข้อมูล	๕ ข้อมูล	



ประเด็นยุทธศาสตร์ที่ ๔
การพัฒนาฐานข้อมูล และสารสนเทศทางศิลปวัฒนธรรมท้องถิ่น

เป้าประสงค์ที่ ๕ มีการพัฒนาฐานข้อมูล และสารสนเทศด้านศิลปวัฒนธรรมท้องถิ่น

สอดคล้องกับประเด็นยุทธศาสตร์มหาวิทยาลัยที่ ๒ การสร้างสรรค์การวิจัยเชิงพาณิชย์ พัฒนานวัตกรรมและพันธกิจสัมพันธ์เพื่อการพัฒนาท้องถิ่นอย่างยั่งยืน

กลยุทธ์	เป้าหมาย					โครงการ/กิจกรรม	ผู้รับผิดชอบ
	๖๖	๖๗	๖๘	๖๙	๗๐		
กลยุทธ์ที่ ๔.๑ พัฒนาฐานข้อมูลด้านศิลปวัฒนธรรมท้องถิ่น เพื่อการศึกษาค้นคว้า	✓	✓	✓	✓	✓	๑. กิจกรรมการผลิตคลิปสื่อออนไลน์ นำบรรยายหอวัฒนธรรมฯ แบบคิวอาร์โค้ด QR Code	รองผู้อำนวยการฝ่ายพัฒนาองค์ความรู้และนวัตกรรมด้านศิลปวัฒนธรรม
กลยุทธ์ที่ ๔.๒ พัฒนาระบบสารสนเทศเพื่อการเผยแพร่ข้อมูลด้านศิลปวัฒนธรรมท้องถิ่น	✓	✓	✓	✓	✓	๒. กิจกรรมการผลิตสื่อออนไลน์ด้านศิลปวัฒนธรรมไทย	



ประเด็นยุทธศาสตร์ที่ ๕

การสร้างภาคีเครือข่ายความร่วมมือในการทำนุบำรุงศิลปวัฒนธรรม

เป้าประสงค์ที่ ๖ มีภาคีเครือข่ายความร่วมมือในการทำนุบำรุงศิลปวัฒนธรรม กับองค์กรภายในและภายนอกมหาวิทยาลัย

สอดคล้องกับประเด็นยุทธศาสตร์มหาวิทยาลัยที่ ๒ การสร้างสรรค์การวิจัยเชิงพาณิชย์ พัฒนานวัตกรรมและพันธกิจสัมพันธ์เพื่อการพัฒนาท้องถิ่นอย่างยั่งยืน

กลยุทธ์	ตัวชี้วัด	เป้าหมาย					ผู้รับผิดชอบ
		๖๖	๖๗	๖๘	๖๙	๗๐	
กลยุทธ์ที่ ๕.๑ สร้างภาคีเครือข่ายเครือข่ายความร่วมมือในการทำนุบำรุงศิลปวัฒนธรรมกับองค์กรภายในและภายนอกมหาวิทยาลัย	๑. จำนวนเครือข่ายความร่วมมือในการทำนุบำรุงศิลปวัฒนธรรม ภายในและภายนอกมหาวิทยาลัย	๑ เครือข่าย	๒ เครือข่าย	๓ เครือข่าย	๔ เครือข่าย	๕ เครือข่าย	รองผู้อำนวยการฝ่ายทำนุบำรุงศิลปวัฒนธรรม
กลยุทธ์ที่ ๕.๒ ส่งเสริม สนับสนุน การดำเนินโครงการ/กิจกรรมด้านศิลปวัฒนธรรมร่วมกับเครือข่ายความร่วมมือ	๒. จำนวนโครงการหรือกิจกรรมด้านศิลปวัฒนธรรม ที่ดำเนินการร่วมกับเครือข่ายความร่วมมือ	๑ โครงการ/ กิจกรรม	๒ โครงการ/ กิจกรรม	๓ โครงการ/ กิจกรรม	๔ โครงการ/ กิจกรรม	๕ โครงการ/ กิจกรรม	



ประเด็นยุทธศาสตร์ที่ ๕							
การสร้างภาคีเครือข่ายความร่วมมือในการทำนุบำรุงศิลปวัฒนธรรม							
เป้าประสงค์ที่ ๖ มีภาคีเครือข่ายความร่วมมือในการทำนุบำรุงศิลปวัฒนธรรม กับองค์กรภายในและภายนอกมหาวิทยาลัย							
สอดคล้องกับประเด็นยุทธศาสตร์มหาวิทยาลัยที่ ๒ การสร้างสรรค์การวิจัยเชิงพาณิชย์ พัฒนานวัตกรรมและพันธกิจสัมพันธ์เพื่อการพัฒนาท้องถิ่นอย่างยั่งยืน							
กลยุทธ์	เป้าหมาย					โครงการ/กิจกรรม	ผู้รับผิดชอบ
	๖๖	๖๗	๖๘	๖๙	๗๐		
กลยุทธ์ที่ ๕.๑ สร้างภาคีเครือข่ายเครือข่ายความร่วมมือในการทำนุบำรุงศิลปวัฒนธรรมกับองค์กรภายในและภายนอกมหาวิทยาลัย กลยุทธ์ที่ ๕.๒ ส่งเสริม สนับสนุน การดำเนินโครงการ/กิจกรรมด้านศิลปวัฒนธรรมร่วมกับเครือข่ายความร่วมมือ	✓	✓	✓	✓	✓	๑. กิจกรรมการเชิดชูเกียรติศิลปินถิ่นสวรรค์	รองผู้อำนวยการฝ่ายทำนุบำรุงศิลปวัฒนธรรม
	✓	✓	✓	✓	✓	๒. กิจกรรมการอบรมเชิงปฏิบัติการ "การสืบสานวัฒนธรรมไทย : การบรรเลงและปรับวงดนตรีไทย"	
	✓	✓	✓	✓	✓	๓. กิจกรรมการอบรมเชิงปฏิบัติการ เรื่อง "เพลงน้อย"	
	✓	✓	✓	✓	✓	๔. กิจกรรมสืบสาน ลานศิลป์ ถิ่นสวรรค์	



ประเด็นยุทธศาสตร์ที่ ๖

การยกระดับการบริหารจัดการให้มีคุณภาพ ตามหลักธรรมาภิบาล

เป้าประสงค์ที่ ๗ มีการบริหารจัดการงานที่ดีมีคุณภาพและเป็นไปตามหลักธรรมาภิบาล

สอดคล้องกับประเด็นยุทธศาสตร์มหาวิทยาลัยที่ ๔ การพัฒนาประสิทธิภาพของระบบบริหารจัดการให้เป็นมหาวิทยาลัยแห่งนวัตกรรมเพื่อการพัฒนาท้องถิ่น

สู่มาตรฐานสากล

กลยุทธ์	ตัวชี้วัด	เป้าหมาย					ผู้รับผิดชอบ
		๖๖	๖๗	๖๘	๖๙	๗๐	
กลยุทธ์ที่ ๖.๑ พัฒนาระบบการบริหารจัดการให้มีประสิทธิภาพ	๑. ร้อยละความสำเร็จของการดำเนินงานตามแผน	ร้อยละ ๘๕	ร้อยละ ๘๘	ร้อยละ ๙๐	ร้อยละ ๙๓	ร้อยละ ๙๕	รองผู้อำนวยการฝ่ายบริหารและประกันคุณภาพ
กลยุทธ์ที่ ๖.๒ ส่งเสริม สนับสนุนบุคลากรให้มีการพัฒนาประสิทธิภาพในการทำงาน	๒. ร้อยละความสำเร็จของการเบิกจ่ายงบประมาณตามแผน	ร้อยละ ๘๕	ร้อยละ ๘๘	ร้อยละ ๙๐	ร้อยละ ๙๓	ร้อยละ ๙๕	
	๓. ร้อยละของบุคลากรที่ได้รับ การพัฒนาความรู้ในการปฏิบัติงาน	ร้อยละ ๙๐	ร้อยละ ๙๒	ร้อยละ ๙๓	ร้อยละ ๙๔	ร้อยละ ๙๕	



ประเด็นยุทธศาสตร์ที่ ๖

การยกระดับการบริหารจัดการให้มีคุณภาพ ตามหลักธรรมาภิบาล

เป้าประสงค์ที่ ๗ มีการบริหารจัดการงานที่ดีมีคุณภาพและเป็นไปตามหลักธรรมาภิบาล

สอดคล้องกับประเด็นยุทธศาสตร์มหาวิทยาลัยที่ ๔ การพัฒนาประสิทธิภาพของระบบบริหารจัดการให้เป็นมหาวิทยาลัยแห่งนวัตกรรมเพื่อการพัฒนาท้องถิ่น

สู่มาตรฐานสากล

กลยุทธ์	เป้าหมาย					โครงการ/กิจกรรม	ผู้รับผิดชอบ
	๖๖	๖๗	๖๘	๖๙	๗๐		
กลยุทธ์ที่ ๖.๑ พัฒนาระบบการบริหารจัดการให้มีประสิทธิภาพ	✓	✓	✓	✓	✓	๑. กิจกรรมวัสดุสำนักงาน และค่าวัสดุประกอบการดำเนินงานกิจกรรมด้านศิลปวัฒนธรรม	รองผู้อำนวยการฝ่ายบริหารและประกันคุณภาพ
กลยุทธ์ที่ ๖.๒ ส่งเสริม สนับสนุนบุคลากรให้มีการพัฒนาประสิทธิภาพในการทำงาน	✓	✓	✓	✓	✓	๒. กิจกรรมการบริหารงานสำนักงาน สำนักศิลปะและวัฒนธรรมฯ	
	✓	✓	✓	✓	✓	๓. กิจกรรมการประชุมคณะกรรมการประจำสำนักศิลปะและวัฒนธรรมฯ	
	✓	✓	✓	✓	✓	๔. กิจกรรมการสำรวจและประมวลผลข้อมูลในการประกันคุณภาพการศึกษาภายใน สำนักศิลปะและวัฒนธรรมฯ	
	✓	✓	✓	✓	✓	๕. กิจกรรมการจัดหาครุภัณฑ์ สำนักศิลปะและวัฒนธรรมฯ	



การนำแผนไปสู่การปฏิบัติ

สำนักศิลปะและวัฒนธรรมได้กำหนดตัวชี้วัดในแผนยุทธศาสตร์ ปี พ.ศ. ๒๕๖๖ – ๒๕๗๐ ให้ครอบคลุมตามพันธกิจของสำนัก โดยเน้นบริการการเรียนรู้ทางวัฒนธรรมและบูรณาการวัฒนธรรมและภูมิปัญญาไทย รวมถึงการบริการและการจัดการด้านวัฒนธรรม

เป็นแนวทางบุคลากรในหน่วยงานสำนักศิลปะและวัฒนธรรม ได้เห็นภาพรวม และทิศทางในการปฏิบัติราชการให้ได้ผลสัมฤทธิ์ตามเป้าหมายที่กำหนดไว้ ขณะเดียวกันก็สามารถใช้เป็นแนวทางในการกำกับติดตาม ประเมินผลการดำเนินงานของกลุ่มงานต่าง ๆ โดยมีการระบุให้ หัวหน้ากลุ่มงาน รองผู้อำนวยการ เป็นผู้กำกับดูแลตัวชี้วัด เพื่อเก็บข้อมูลและรับผิดชอบดำเนินการ

สำหรับตัวชี้วัดที่กำหนดในแผนยุทธศาสตร์ ปี พ.ศ. ๒๕๖๖ – ๒๕๗๐ จะครอบคลุมตัวชี้วัดตามคำรับรองการปฏิบัติราชการ และตัวบ่งชี้การประกันคุณภาพภายใน ตัวชี้วัดเพื่อการรับรองมาตรฐานคุณภาพ

ผู้กำกับดูแลตัวชี้วัด ผู้จัดเก็บข้อมูลและผู้รับผิดชอบดำเนินการ

เป้าประสงค์/ตัวชี้วัด	ผู้กำกับดูแลตัวชี้วัด	ผู้จัดเก็บข้อมูลและผู้รับผิดชอบดำเนินการ
เป้าประสงค์ที่ ๑ นักศึกษา บุคลากร และชุมชนท้องถิ่น มีส่วนร่วมในการสืบสาน ส่งเสริม สนับสนุน ให้ตระหนักถึงคุณค่าของศิลปวัฒนธรรมและความเป็นไทย		
๑. จำนวนโครงการหรือกิจกรรม ที่สร้างจิตสำนึกในการอนุรักษ์ศิลปวัฒนธรรมและความเป็นไทย	ผศ.ธีรพร พรหมมาศ	นางสาวชญกร สาทประสิทธิ์
๒. จำนวนโครงการหรือกิจกรรม ที่ส่งเสริม สนับสนุนการบูรณาการศิลปวัฒนธรรม และความเป็นไทยกับการเรียนการสอน หรือการวิจัย หรือการบริการวิชาการ	ผศ.ชุนฉिता นาคภพ ผศ.ทัศน์พร วิศาลสุวรรณกร	นายปริญญา จันเจริญ นางสาวศุภรสวรรค์ รอเพชร
๓. จำนวนโครงการหรือกิจกรรมวันสำคัญของชาติ และวันสำคัญทางศาสนา		
เป้าประสงค์ที่ ๒ มีแหล่งเรียนรู้ที่สนับสนุนการท่องเที่ยวทางวัฒนธรรมในท้องถิ่น		
เป้าประสงค์ที่ ๓ องค์ความรู้ด้านประวัติศาสตร์ ศิลปวัฒนธรรม ประเพณี และภูมิปัญญาท้องถิ่นได้รับการค้นคว้า รวบรวมตามหลักวิชาการ และได้รับการเผยแพร่สู่สาธารณชน		
๑. จำนวนโครงการหรือกิจกรรม แหล่งเรียนรู้ที่สนับสนุนการสืบสาน และอนุรักษ์ศิลปวัฒนธรรมและความเป็นไทย	ผศ.ธีรพร พรหมมาศ ผศ.ชุนฉिता นาคภพ	นางสาวชญกร สาทประสิทธิ์ นายปริญญา จันเจริญ
๒. จำนวนองค์ความรู้ด้านประวัติศาสตร์ ศิลปวัฒนธรรม ประเพณี และภูมิปัญญาท้องถิ่นที่ได้รับการค้นคว้าและรวบรวมตามหลักวิชาการ	รศ.พรชประเวศ อชิโนบุญวัฒน์ ผศ.ดร.เพียงพิศ ชะโกทอง	นางสาวศุภรสวรรค์ รอเพชร



เป้าประสงค์/ตัวชี้วัด	ผู้กำกับดูแลตัวชี้วัด	ผู้จัดเก็บข้อมูลและ ผู้รับผิดชอบดำเนินการ
๓. จำนวนองค์กรด้านประวัติศาสตร์ ศิลปวัฒนธรรม ประเพณี และภูมิปัญญาท้องถิ่นที่ได้รับการเผยแพร่สู่สาธารณชน		
๔. ระดับความพึงพอใจของผู้เข้าเยี่ยมชมหอวัฒนธรรมจังหวัดนครสวรรค์		
เป้าประสงค์ที่ ๔ มีผลิตภัณฑ์ ด้านศิลปวัฒนธรรม ที่สร้างประโยชน์หรือมูลค่าเพิ่มให้ชุมชนท้องถิ่น		
๑. จำนวนโครงการหรือกิจกรรม ที่พัฒนาผลิตภัณฑ์ด้านศิลปวัฒนธรรม ให้กับชุมชนท้องถิ่น	ผศ.ธีรพร พรหมมาศ	นางสาวชญกร สาทประสิทธิ์
๒. จำนวนผลงานผลิตภัณฑ์ด้านศิลปวัฒนธรรม ที่สร้างประโยชน์หรือมูลค่าเพิ่มให้ศิลปวัฒนธรรมท้องถิ่น	ผศ.ชอุณหิตา นาคภพ รศ.พรพรประเวศ อชิโนบุญวัฒน์ ผศ.ดร.เพียงพิศ ชะโกทอง	นายปริญญา จันเจริญ นางสาวศุภรสวรรค์ รอเพชร
เป้าประสงค์ที่ ๕ มีการพัฒนาฐานข้อมูล และสารสนเทศด้านศิลปวัฒนธรรมท้องถิ่น		
๑. จำนวนข้อมูลสารสนเทศด้านศิลปวัฒนธรรมท้องถิ่น ที่นำเข้าสู่ฐานข้อมูล	ผศ.ธีรพร พรหมมาศ	นายปริญญา จันเจริญ
๒. จำนวนข้อมูลสารสนเทศด้านศิลปวัฒนธรรมท้องถิ่น ได้รับการเผยแพร่สู่สาธารณชน	ผศ.ชอุณหิตา นาคภพ รศ.พรพรประเวศ อชิโนบุญวัฒน์ ผศ.ดร.เพียงพิศ ชะโกทอง	นางสาวณัฐนรี แสงสุข นางสาวศุภรสวรรค์ รอเพชร
เป้าประสงค์ที่ ๖ มีภาคีเครือข่ายความร่วมมือในการทำนุบำรุงศิลปวัฒนธรรม กับองค์กรภายในและภายนอกมหาวิทยาลัย		
๑. จำนวนเครือข่ายความร่วมมือในการทำนุบำรุงศิลปวัฒนธรรม ภายในและภายนอกมหาวิทยาลัย	ผศ.ธีรพร พรหมมาศ ผศ.ชอุณหิตา นาคภพ	นางสาวชญกร สาทประสิทธิ์ นายปริญญา จันเจริญ
๒. จำนวนโครงการหรือกิจกรรม ด้านศิลปวัฒนธรรม ที่ดำเนินการร่วมกับเครือข่ายความร่วมมือ	ผศ.ทัศนีย์พร วิศาลสุวรรณกร	นางสาวศุภรสวรรค์ รอเพชร
เป้าประสงค์ที่ ๗ มีการบริหารจัดการงานที่ดีมีคุณภาพและเป็นไปตามหลักธรรมาภิบาล		
๑. ร้อยละความสำเร็จของการดำเนินงานตามแผน	ผศ.ธีรพร พรหมมาศ	นางสาวชญกร สาทประสิทธิ์
๒. ร้อยละความสำเร็จของการเบิกจ่ายงบประมาณตามแผน	ผศ.ชอุณหิตา นาคภพ	นางช่อลัดดา คันธชิต
๓. ร้อยละของบุคลากรที่ได้รับการพัฒนาความรู้ในการปฏิบัติงาน		นางสาวณัฐนรี แสงสุข นางสาวศุภรสวรรค์ รอเพชร



ตารางวิเคราะห์ความสอดคล้องระหว่างแผนยุทธศาสตร์กับแผนปฏิบัติการประจำปีทั้ง ๔ พันธกิจ

ประเด็นยุทธศาสตร์ / กลยุทธ์	พันธกิจ			
	ด้านการเรียนการสอน	ด้านการวิจัย	ด้านการบริการทางวิชาการ	ด้านการทำนุบำรุง ศิลปะและวัฒนธรรม
ประเด็นยุทธศาสตร์ที่ ๑ : การสืบสาน ส่งเสริม สนับสนุนการทำนุบำรุง ศิลปวัฒนธรรมและความเป็นไทย				
๑.๑ สร้างจิตสำนึกในการอนุรักษ์ศิลปวัฒนธรรมและความเป็นไทยให้แก่ นักศึกษา บุคลากร และชุมชนท้องถิ่น	✓		✓	✓
๑.๒ ส่งเสริมการบูรณาการด้านศิลปวัฒนธรรมและความเป็นไทย กับการเรียนการสอน หรือการวิจัย หรือการบริการวิชาการ	✓	✓	✓	✓
๑.๓ ส่งเสริม สนับสนุนการจัดโครงการ/กิจกรรมวันสำคัญของชาติ และ วันสำคัญทางศาสนา เพื่อให้นักศึกษา บุคลากร มีส่วนร่วมในการทำนุบำรุง ศิลปวัฒนธรรม	✓			✓
ประเด็นยุทธศาสตร์ที่ ๒ : การยกระดับแหล่งการเรียนรู้ด้าน ศิลปวัฒนธรรมท้องถิ่น				
๒.๑ มีแหล่งเรียนรู้ที่สนับสนุนการสืบสาน และอนุรักษ์ศิลปวัฒนธรรม และความเป็นไทย	✓	✓	✓	✓
๒.๒ ส่งเสริมการค้นคว้า รวบรวมองค์ความรู้ด้านประวัติศาสตร์ ศิลปวัฒนธรรม ประเพณีและภูมิปัญญาท้องถิ่น		✓		✓
๒.๓ ส่งเสริมการเผยแพร่องค์ความรู้ประวัติศาสตร์ ศิลปวัฒนธรรม ประเพณีและภูมิปัญญาท้องถิ่นสู่สาธารณชน	✓	✓	✓	✓
๒.๔ พัฒนาหอวัฒนธรรมจังหวัดนครสวรรค์ ให้เป็นแหล่งเรียนรู้ที่ สนับสนุนการท่องเที่ยวทางวัฒนธรรมในท้องถิ่น	✓	✓	✓	✓



ประเด็นยุทธศาสตร์ / กลยุทธ์	พันธกิจ			
	ด้านการเรียนการสอน	ด้านการวิจัย	ด้านการบริการทางวิชาการ	ด้านการทำนุบำรุง ศิลปะและวัฒนธรรม
ประเด็นยุทธศาสตร์ที่ ๓ การส่งเสริม สนับสนุนและพัฒนาผลิตภัณฑ์ ด้านศิลปวัฒนธรรมท้องถิ่น				
๓.๑ ส่งเสริม สนับสนุน การดำเนินโครงการ/กิจกรรม ที่พัฒนาผลิตภัณฑ์ ด้านศิลปวัฒนธรรมให้กับชุมชนท้องถิ่น		✓	✓	✓
๓.๒ สนับสนุนการพัฒนาผลิตภัณฑ์ ด้านศิลปวัฒนธรรมเพื่อสร้าง ประโยชน์หรือมูลค่าเพิ่มให้ชุมชนท้องถิ่น		✓	✓	✓
ประเด็นยุทธศาสตร์ที่ ๔ : การพัฒนาฐานข้อมูล และสารสนเทศทาง ศิลปวัฒนธรรมท้องถิ่น				
๔.๑ พัฒนาฐานข้อมูลด้านศิลปวัฒนธรรมท้องถิ่น เพื่อการศึกษาค้นคว้า				✓
๔.๒ พัฒนาระบบสารสนเทศเพื่อการเผยแพร่ข้อมูลด้านศิลปวัฒนธรรม ท้องถิ่น				✓
ประเด็นยุทธศาสตร์ที่ ๕ : การสร้างภาคีเครือข่ายความร่วมมือในการ ทำนุบำรุงศิลปวัฒนธรรม				
๕.๑ สร้างภาคีเครือข่ายเครือข่ายความร่วมมือในการทำนุบำรุง ศิลปวัฒนธรรมกับองค์กรภายในและภายนอกมหาวิทยาลัย	✓	✓	✓	✓
๕.๒ ส่งเสริม สนับสนุน การดำเนินกิจกรรม/โครงการด้าน ศิลปวัฒนธรรมร่วมกับเครือข่ายความร่วมมือ		✓	✓	✓
ประเด็นยุทธศาสตร์ที่ ๖ : การยกระดับการบริหารจัดการให้มีคุณภาพ ตามหลักธรรมาภิบาล				
๖.๑ พัฒนาระบบการบริหารจัดการให้มีประสิทธิภาพ				✓
๖.๒ ส่งเสริม สนับสนุนบุคลากรให้มีการพัฒนาประสิทธิภาพในการ ทำงาน				✓



ขั้นตอนการได้มาของ แผนยุทธศาสตร์ ปี พ.ศ. ๒๕๖๖ - ๒๕๗๐

