



แผนกลยุทธ์ด้านการเงิน

สำนักศิลปะและวัฒนธรรม มหาวิทยาลัยราชภัฏนครสวรรค์
ประจำปีงบประมาณ พ.ศ. ๒๕๖๔ - ๒๕๖๗

คำนำ

แผนกลยุทธ์ทางการเงิน สำนักศิลปะและวัฒนธรรม ประจำปีงบประมาณ พ.ศ.๒๕๖๔ – ๒๕๖๗ ได้จากการระดมความคิดจากบุคลากร โดยแผนกลยุทธ์ทางการเงิน ได้แสดงให้เห็นถึงแนวทางในการดำเนินงานด้านการเงินของสำนักศิลปะและวัฒนธรรม เป็นแผนระยะยาวที่ระบุที่มาและใช้ไปของทรัพยากรทางการเงินที่สามารถผลักดัน แผนกลยุทธ์ของสำนักฯ ให้สามารถดำเนินการได้ โดยแผนกลยุทธ์ทางการเงิน จะสอดคล้องกับแผนกลยุทธ์ ส่งผลให้สำนักฯ มีการจัดสรรทรัพยากรทางการเงินที่มีประสิทธิภาพสอดคล้องกับนโยบาย/กลยุทธ์การพัฒนาสำนักศิลปะและวัฒนธรรม

กระบวนการจัดทำแผนกลยุทธ์ทางการเงิน ประกอบด้วย การวิเคราะห์สภาพแวดล้อมภายในและภายนอก เพื่อหาจุดแข็ง จุดอ่อน โอกาส อุปสรรค ทางการเงิน และนำมากำหนดเป็นประเด็นยุทธศาสตร์เป้าประสงค์ กลยุทธ์ทางการเงินซึ่งมีตัวชี้วัดค่าเป้าหมายชัดเจน

สาระสำคัญของแผนกลยุทธ์ทางการเงิน จำแนกเป็น ๓ ประเด็นยุทธศาสตร์ คือ

ประเด็นยุทธศาสตร์ที่ ๑ : มีการบริหารจัดการงบประมาณที่มีประสิทธิภาพ

ประเด็นยุทธศาสตร์ที่ ๒ : พัฒนาศักยภาพบุคลากรทางการเงินให้มีประสิทธิภาพ

ประเด็นยุทธศาสตร์ที่ ๓ : ส่งเสริมและพัฒนาระบบเทคโนโลยีสารสนเทศมาใช้ในการบริหาร

จัดการทางการเงิน

สำนักศิลปะและวัฒนธรรม หวังเป็นอย่างยิ่งว่า แผนกลยุทธ์ทางการเงิน ประจำปีงบประมาณ พ.ศ. ๒๕๖๔ – ๒๕๖๗ จะเป็นแผนกำกับทิศทางการพัฒนางานด้านการเงิน ให้บรรลุผลสำเร็จตามพันธกิจและวิสัยทัศน์ของสำนักฯ ต่อไป

สารบัญ

	หน้า
ส่วนที่ ๑	
ปรัชญา วิสัยทัศน์ พันธกิจ ประเด็นยุทธศาสตร์	๑
และเป้าประสงค์เชิงยุทธศาสตร์ สำนักศิลปะและวัฒนธรรม	
มหาวิทยาลัยราชภัฏนครสวรรค์	
ส่วนที่ ๒	
การวิเคราะห์สภาพแวดล้อม (SWOT Analysis) ด้านการเงิน	๙
ส่วนที่ ๓	
แผนกลยุทธ์ทางการเงิน ประจำปีงบประมาณ พ.ศ. ๒๕๖๔ – ๒๕๖๗	๑๐
ส่วนที่ ๔	
แนวทางกำกับติดตาม ตรวจสอบ และประเมินผลการใช้งบประมาณ	๑๘

ส่วนที่ ๑

ปรัชญา วิสัยทัศน์ พันธกิจ ประเด็นยุทธศาสตร์ และเป้าประสงค์เชิงยุทธศาสตร์ สำนักศิลปะและวัฒนธรรม มหาวิทยาลัยราชภัฏนครสวรรค์

ปรัชญา

ศิลปวัฒนธรรมเป็นรากฐานความเข้มแข็งของท้องถิ่น

วิสัยทัศน์

แหล่งเรียนรู้และถ่ายทอดศิลปวัฒนธรรมชั้นนำของท้องถิ่น โดยใช้นวัตกรรมและเทคโนโลยี

พันธกิจ

๑. สืบสาน และทำนุบำรุงศิลปวัฒนธรรมและความเป็นไทย
๒. ส่งเสริมการเรียนรู้และการถ่ายทอดศิลปวัฒนธรรมท้องถิ่น
๓. ส่งเสริม สนับสนุนและพัฒนาผลิตภัณฑ์ ด้านศิลปวัฒนธรรมท้องถิ่น
๔. พัฒนารฐานข้อมูลสารสนเทศด้านศิลปวัฒนธรรมท้องถิ่น
๕. สร้างภาคีเครือข่ายในการทำนุบำรุงศิลปวัฒนธรรม
๖. ยกกระตบการบริหารจัดการให้มีคุณภาพ ด้วยหลักธรรมาภิบาล

ประเด็นยุทธศาสตร์

๑. การสืบสาน ส่งเสริม สนับสนุนการทำนุบำรุงศิลปวัฒนธรรมและความเป็นไทย
๒. การยกระดับแหล่งการเรียนรู้ด้านศิลปวัฒนธรรมท้องถิ่น
๓. การส่งเสริม สนับสนุนและพัฒนาผลิตภัณฑ์ ด้านศิลปวัฒนธรรมท้องถิ่น
๔. การพัฒนารฐานข้อมูล และสารสนเทศทางศิลปวัฒนธรรมท้องถิ่น
๕. การสร้างภาคีเครือข่ายความร่วมมือในการทำนุบำรุงศิลปวัฒนธรรม
๖. การยกระดับการบริหารจัดการให้มีคุณภาพ ตามหลักธรรมาภิบาล

เป้าประสงค์

๑. นักศึกษา บุคลากร และชุมชนท้องถิ่น มีส่วนร่วมในการสืบสาน ส่งเสริม สนับสนุน ให้ตระหนักถึงคุณค่าของศิลปวัฒนธรรมและความเป็นไทย
๒. มีแหล่งเรียนรู้ที่สนับสนุนการท่องเที่ยวทางวัฒนธรรมในท้องถิ่น
๓. องค์ความรู้ด้านประวัติศาสตร์ ศิลปวัฒนธรรม ประเพณี และภูมิปัญญาท้องถิ่น ได้รับการค้นคว้า รวบรวมตามหลักวิชาการ และได้รับการเผยแพร่สู่สาธารณชน
๔. มีผลิตภัณฑ์ ด้านศิลปวัฒนธรรม ที่สร้างประโยชน์หรือมูลค่าเพิ่มให้ชุมชนท้องถิ่น
๕. มีการพัฒนารฐานข้อมูล และสารสนเทศด้านศิลปวัฒนธรรมท้องถิ่น
๖. มีภาคีเครือข่ายความร่วมมือในการทำนุบำรุงศิลปวัฒนธรรม กับองค์กรภายในและภายนอกมหาวิทยาลัย
๗. มีการบริหารจัดการงานที่ดีมีคุณภาพและเป็นไปตามหลักธรรมาภิบาล

กลยุทธ์

๑. การสืบสาน ส่งเสริม สนับสนุนการทำนุบำรุงศิลปวัฒนธรรมและความเป็นไทย
 - ๑.๑ สร้างจิตสำนึกในการอนุรักษ์ศิลปวัฒนธรรมและความเป็นไทยให้แก่ นักศึกษา บุคลากร และชุมชนท้องถิ่น
 - ๑.๒ ส่งเสริมการบูรณาการด้านศิลปวัฒนธรรมและความเป็นไทย กับการเรียนการสอน หรือการวิจัย หรือการบริการวิชาการ
 - ๑.๓ ส่งเสริม สนับสนุนการจัดโครงการ/กิจกรรมวันสำคัญของชาติ และวันสำคัญทาง ศาสนา เพื่อให้ นักศึกษา บุคลากร มีส่วนร่วมในการทำนุบำรุงศิลปวัฒนธรรม

๒. การยกระดับแหล่งการเรียนรู้ด้านศิลปวัฒนธรรมท้องถิ่น
 - ๒.๑ มีแหล่งเรียนรู้ที่สนับสนุนการสืบสาน และอนุรักษ์ศิลปวัฒนธรรมและความเป็นไทย
 - ๒.๒ ส่งเสริมการค้นคว้า รวบรวมองค์ความรู้ด้านประวัติศาสตร์ศิลปวัฒนธรรม ประเพณี และภูมิปัญญาท้องถิ่น
 - ๒.๓ ส่งเสริมการเผยแพร่องค์ความรู้ประวัติศาสตร์ ศิลปวัฒนธรรม ประเพณีและ ภูมิปัญญาท้องถิ่นสู่สาธารณชน
 - ๒.๔ พัฒนาหอวัฒนธรรมจังหวัดนครสวรรค์ ให้เป็นแหล่งเรียนรู้ที่สนับสนุนการท่องเที่ยว ทางวัฒนธรรมในท้องถิ่น

๓. การส่งเสริม สนับสนุนและพัฒนาผลิตภัณฑ์ ด้านศิลปวัฒนธรรมท้องถิ่น
 - ๓.๑ ส่งเสริม สนับสนุน การดำเนินโครงการ/กิจกรรมที่พัฒนาผลิตภัณฑ์ด้าน ศิลปวัฒนธรรมให้กับชุมชนท้องถิ่น
 - ๓.๒ สนับสนุนการพัฒนาผลิตภัณฑ์ ด้านศิลปวัฒนธรรมเพื่อสร้างประโยชน์หรือ มูลค่าเพิ่มให้ชุมชนท้องถิ่น

๔. การพัฒนาฐานข้อมูล และสารสนเทศทางศิลปวัฒนธรรมท้องถิ่น
 - ๔.๑ พัฒนาฐานข้อมูลด้านศิลปวัฒนธรรมท้องถิ่น เพื่อการศึกษาค้นคว้า
 - ๔.๒ พัฒนาระบบสารสนเทศเพื่อการเผยแพร่ข้อมูลด้านศิลปวัฒนธรรมท้องถิ่น

๕. การสร้างภาคีเครือข่ายความร่วมมือในการทำนุบำรุงศิลปวัฒนธรรม
 - ๕.๑ สร้างภาคีเครือข่ายเครือข่ายความร่วมมือในการทำนุบำรุงศิลปวัฒนธรรมกับองค์กร ภายในและภายนอกมหาวิทยาลัย
 - ๕.๒ ส่งเสริม สนับสนุน การดำเนินโครงการ/กิจกรรมด้านศิลปวัฒนธรรมร่วมกับ เครือข่ายความร่วมมือ

๖. การยกระดับการบริหารจัดการให้มีคุณภาพ ตามหลักธรรมาภิบาล

๖.๑ พัฒนาระบบการบริหารจัดการให้มีประสิทธิภาพ

๖.๒ ส่งเสริม สนับสนุนบุคลากรให้มีการพัฒนาประสิทธิภาพในการทำงาน

วัตถุประสงค์

๑. เพื่อสืบสาน และทำนุบำรุงศิลปวัฒนธรรมและความเป็นไทย
๒. เพื่อส่งเสริมการเรียนรู้และการถ่ายทอดศิลปวัฒนธรรมท้องถิ่น
๓. เพื่อส่งเสริม สนับสนุนและพัฒนาผลิตภัณฑ์ ด้านศิลปวัฒนธรรมท้องถิ่น
๔. เพื่อพัฒนาฐานข้อมูลสารสนเทศด้านศิลปวัฒนธรรมท้องถิ่น
๕. เพื่อสร้างภาคีเครือข่ายในการทำนุบำรุงศิลปวัฒนธรรม
๖. เพื่อยกระดับการบริหารจัดการให้มีคุณภาพ ด้วยหลักธรรมาภิบาล

เอกลักษณ์

ภูมิปัญญาด้านศิลปวัฒนธรรมของท้องถิ่น

ความเชื่อมโยงระหว่างวิสัยทัศน์ พันธกิจ ประเด็นยุทธศาสตร์
และเป้าประสงค์หลักเชิงยุทธศาสตร์

วิสัยทัศน์มหาวิทยาลัย

เป็นมหาวิทยาลัยแห่งนวัตกรรม และการสร้างสรรค์พลังชุมชนเพื่อพลิกโฉม และขับเคลื่อน
ชุมชนท้องถิ่นสู่ความมั่งคั่ง และยั่งยืนภายในปี ๒๕๗๐



วิสัยทัศน์สำนักศิลปะและวัฒนธรรม

แหล่งเรียนรู้และถ่ายทอดศิลปวัฒนธรรมชั้นนำของท้องถิ่น โดยใช้นวัตกรรมและเทคโนโลยี



ประเด็นยุทธศาสตร์

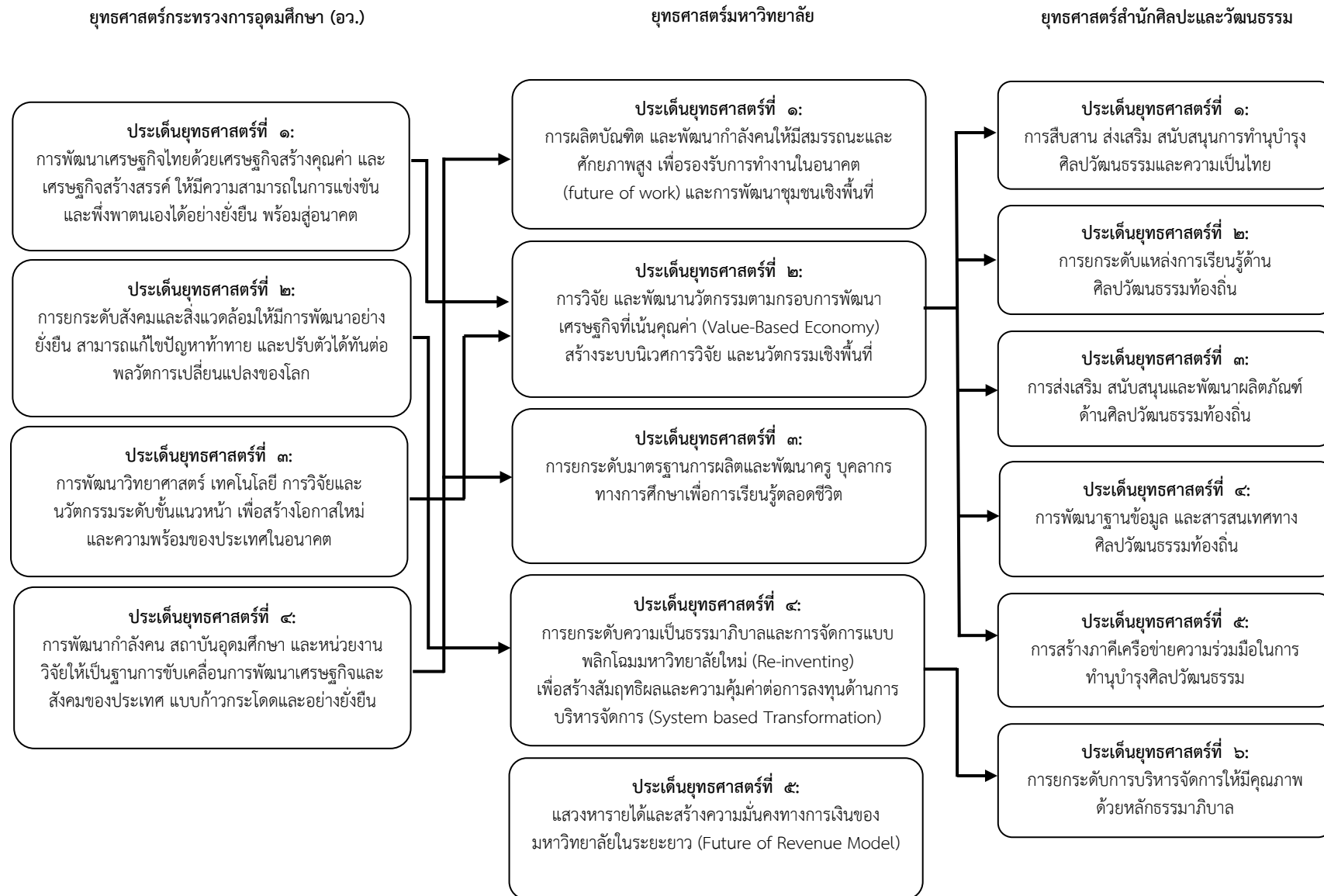
๑. การสืบสาน ส่งเสริม สนับสนุนการ ทำนุบำรุง ศิลปวัฒนธรรม และความเป็น ไทย	๒. การยกระดับ แหล่งการเรียนรู้ ด้าน ศิลปวัฒนธรรม ท้องถิ่น	๓. การส่งเสริม สนับสนุนและ พัฒนา ผลิตภัณฑ์ ด้าน ศิลปวัฒนธรรม ท้องถิ่น	๔. การพัฒนา ฐานข้อมูล และ สารสนเทศทาง ศิลปวัฒนธรรม ท้องถิ่น	๕. การสร้าง ภาคีเครือข่าย ความร่วมมือ ในการทำ บำรุง ศิลปวัฒนธรรม	๖. การยกระดับ การบริหาร จัดการให้มี คุณภาพ ด้วย หลักธรรมาภิ บาล
--	---	--	---	---	--



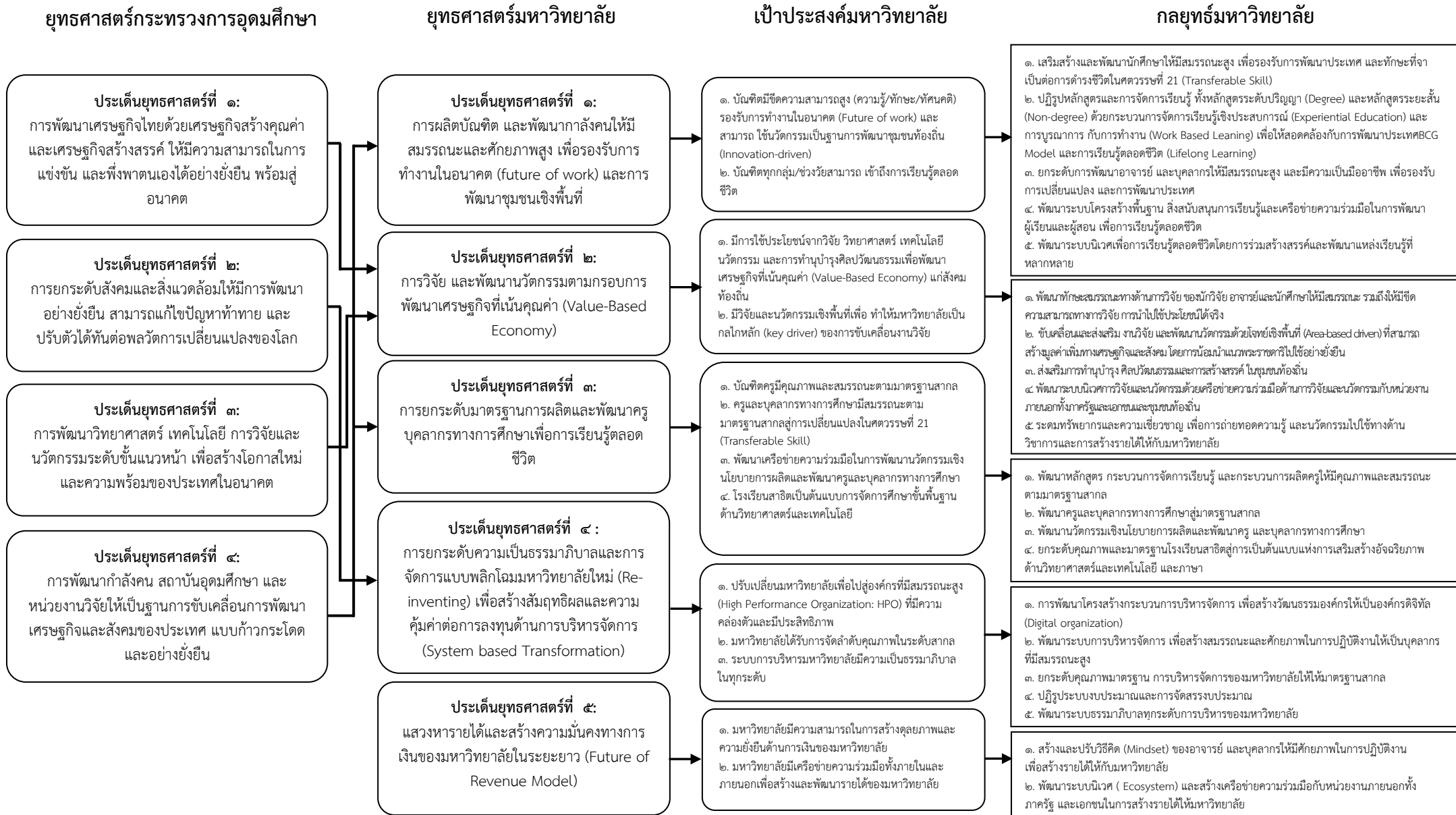
เป้าประสงค์หลักเชิงยุทธศาสตร์

๑. นักศึกษา บุคลากร และ ชุมชนท้องถิ่น มีส่วนร่วมใน การสืบสาน ส่งเสริม สนับสนุน ให้ ตระหนัก ถึงคุณค่าของ ศิลปวัฒนธรรม และความเป็น ไทย	๒.๑ แหล่งเรียนรู้ที่ สนับสนุนการ ท่องเที่ยวทาง วัฒนธรรมในท้องถิ่น ๒.๒ องค์กรความรู้ด้าน ประวัติศาสตร์ ศิลปวัฒนธรรม ประเพณี และภูมิ ปัญญาท้องถิ่นได้รับ การค้นคว้า รวบรวม ตามหลักวิชาการ และได้รับการเผยแพร่ สู่สาธารณชน	๓. มีผลิตภัณฑ์ ด้าน ศิลปวัฒนธรรม ที่สร้าง ประโยชน์หรือ มูลค่าเพิ่มให้ ชุมชนท้องถิ่น	๔. มีการพัฒนา ฐานข้อมูล และ สารสนเทศด้าน ศิลปวัฒนธรรม ท้องถิ่น	๕. มีภาคี เครือข่ายความ ร่วมมือในการ ทำนุบำรุง ศิลปวัฒนธรรม กับองค์กร ภายในและ ภายนอก มหาวิทยาลัย	๖. มีการ บริหารงานที่ดี มีคุณภาพและ เป็นไปตาม หลักธรรมาภิ บาล
---	---	---	--	---	--

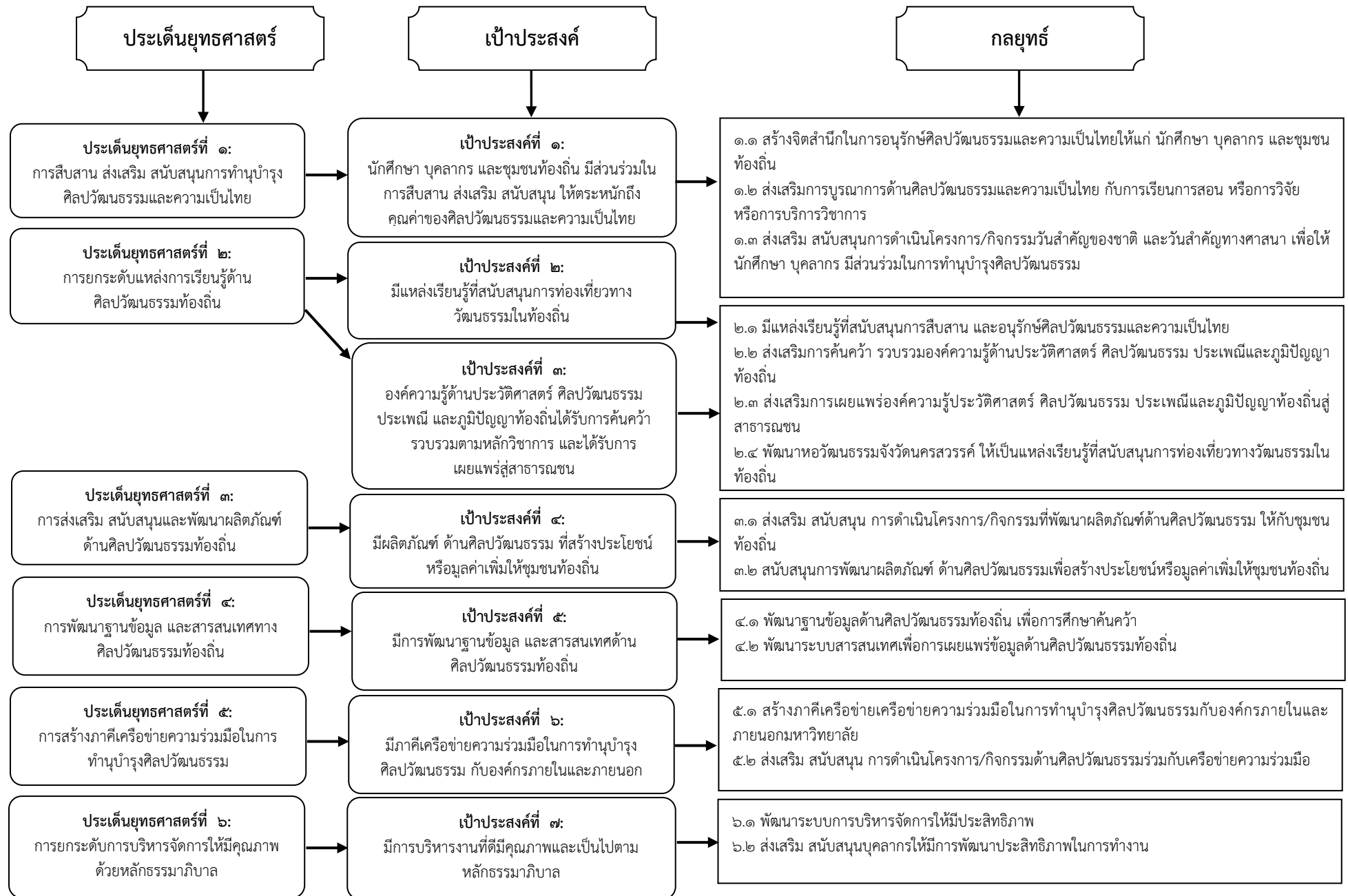
แผนภูมิแสดงความเชื่อมโยงระหว่างประเด็นยุทธศาสตร์ ของกระทรวงการอุดมศึกษา (อว.) มหาวิทยาลัย และ ยุทธศาสตร์สำนักศิลปะและวัฒนธรรม



แผนภูมิแสดงความเชื่อมโยงระหว่างประเด็นยุทธศาสตร์กระทรวงการอุดมศึกษา (อว.) กับประเด็นยุทธศาสตร์ เป้าประสงค์ และกลยุทธ์ของมหาวิทยาลัยราชภัฏนครสวรรค์

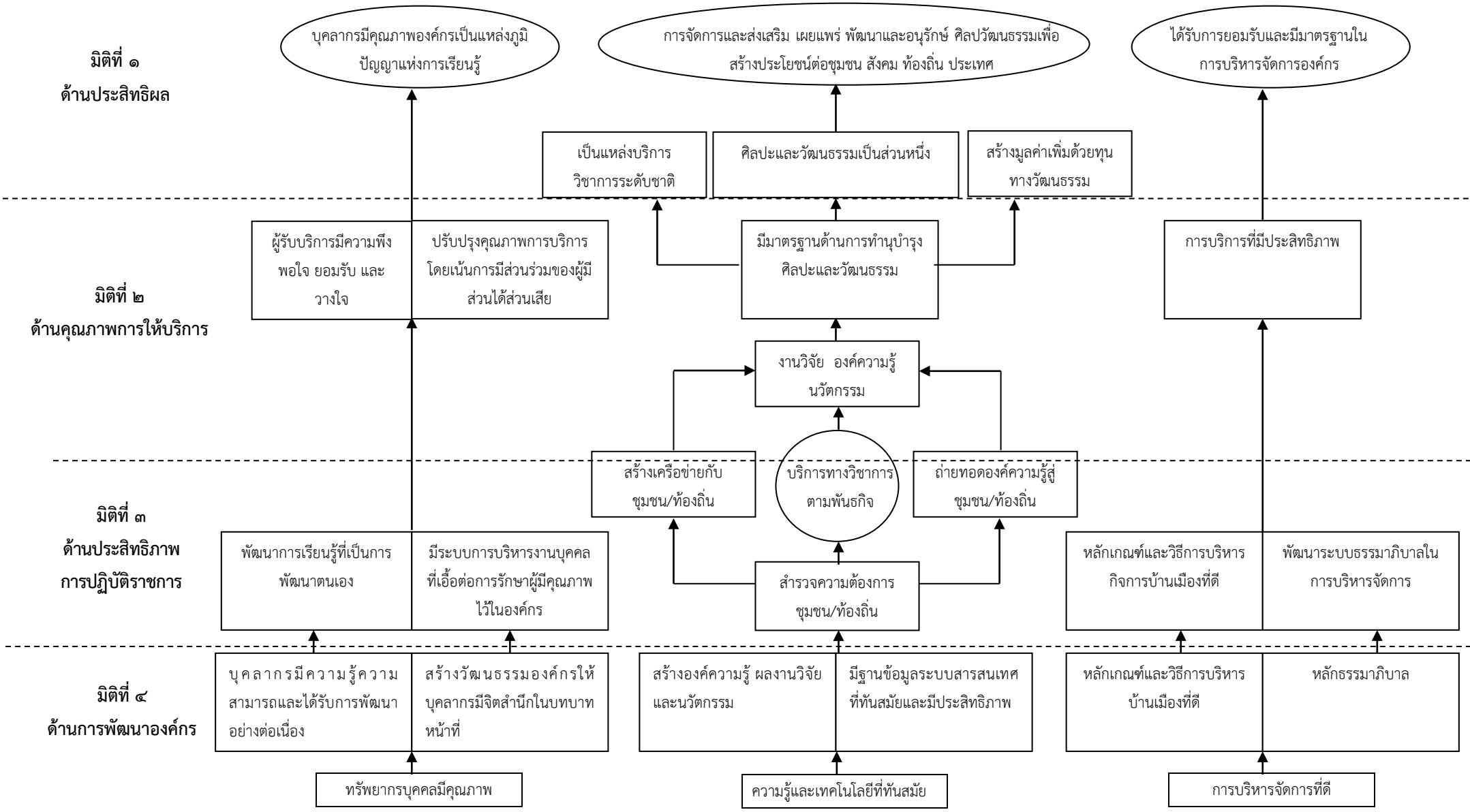


แผนภูมิแสดงความเชื่อมโยงระหว่างประเด็นยุทธศาสตร์ เป้าประสงค์ และกลยุทธ์ของสำนักศิลปะและวัฒนธรรม



แผนที่ยุทธศาสตร์ สำนักศิลปะและวัฒนธรรม มหาวิทยาลัยราชภัฏนครสวรรค์

วิสัยทัศน์ : แหล่งเรียนรู้และถ่ายทอดศิลปวัฒนธรรมชั้นนำของท้องถิ่น โดยใช้นวัตกรรมและเทคโนโลยี



ส่วนที่ ๒

การวิเคราะห์สภาพแวดล้อม (SWOT Analysis) ด้านการเงิน

สถานการณ์ปัจจุบันทางการเงิน

จุดแข็ง (Strengths)

๑. มีเอกสารการเบิกจ่ายครบถ้วนถูกต้อง
๒. เบิกจ่ายตามระเบียบกระทรวงการคลัง ของกรมบัญชีกลาง ข้อบังคับต่าง ๆ ตามที่กำหนด
๓. เบิกจ่ายงบประมาณตามแผนงานโครงการต่าง ๆ ในระบบบัญชี ๓ มิติ
๔. เจ้าหน้าที่สามารถรายงานผลการใช้จ่ายเงินได้ทุกเวลา
๕. ผู้บริหารสามารถตรวจสอบผลการใช้จ่ายเงินได้ทุกเวลา เพื่อใช้ในการตัดสินใจในการบริหารงาน

จุดอ่อน (Weaknesses)

๑. ปริมาณงานมาก บางครั้งขาดการตรวจสอบ
๒. มีการเปลี่ยนแปลงเจ้าหน้าที่ธุรการบ่อย
๓. ไม่ปฏิบัติตามขั้นตอนที่กำหนดไว้
๔. ขาดการควบคุมดูแล
๕. ขาดความร่วมมือจากบุคลากรภายในหน่วยงาน

โอกาส (Opportunities)

๑. มีผู้เชี่ยวชาญส่วนกลางเป็นที่ปรึกษาในการวางระบบบัญชี
๒. มีการฝึกอบรมบุคลากรให้มีความรู้ความเข้าใจในระเบียบของการปฏิบัติงาน
๓. มีระบบการบันทึกข้อมูลทางการเงินและบัญชีที่ถูกต้อง ครบถ้วน สมบูรณ์ทันสมัยใช้ในการปฏิบัติงาน

อุปสรรค (Threats)

๑. มีขั้นตอนและภาระงานในการทำงานค่อนข้างมาก
๒. มีปัญหาการเบิกจ่ายจากส่วนกลาง
๓. ข้อกำหนดในระเบียบปฏิบัติงานไม่มีความยืดหยุ่น
๔. เกิดความผิดพลาดในการทำงานของระบบ
๕. หน่วยงานภายนอกทำการจัดซื้อจัดจ้างล่าช้า

ส่วนที่ ๓

แผนกลยุทธ์ทางการเงิน ประจำปีงบประมาณ พ.ศ. ๒๕๖๔ - ๒๕๖๗

กลยุทธ์ทางการเงิน

อัตราการเบิกจ่ายเงินงบประมาณแผ่นดิน และงบประมาณรายได้ ซึ่งประกอบด้วยงบบุคลากร งบดำเนินการ งบลงทุน งบเงินอุดหนุน และงบรายจ่ายอื่นๆ ซึ่งหน่วยงานจัดทำรายละเอียดที่ชัดเจน และดำเนินการขออนุมัติงาน/โครงการ/กิจกรรม ผ่านสภามหาวิทยาลัยเพื่อดำเนินการจัดทำคำขอตั้งงบประมาณรายจ่ายประจำปี และให้หน่วยงานดำเนินการเบิกจ่ายงบประมาณตามแผน

จากงบประมาณดำเนินการนั้นสำนักศิลปะและวัฒนธรรมได้วางแผนกลยุทธ์ทางการเงินเพื่อให้สอดคล้องกับการดำเนินงานตามประเด็นยุทธศาสตร์ทั้ง ๔ ด้าน ของสำนักศิลปะและวัฒนธรรม เป็นแนวทางการในวางแผนกลยุทธ์ทางการเงิน ตัวบ่งชี้และตัวชี้วัดประกอบด้วย

เป้าหมายกลยุทธ์ทางการเงิน

๑. บริหารจัดการการเงินโดยใช้ระบบงบประมาณ พัสดุ การเงินและบัญชีกองทุนจากงบประมาณแผ่นดินและงบเงินรายได้สำนักฯ โดยใช้ระบบการเบิกจ่ายงบประมาณ เพื่อสนับสนุนภารกิจและกลยุทธ์ของสำนักฯ
๒. บริหารการเงินโดยยึดหลักธรรมาภิบาล โปร่งใส ตรวจสอบได้โดยมีการวางแผนการใช้จ่ายเงินอย่างมีประสิทธิภาพ และก่อให้เกิดประโยชน์อย่างสูงสุดในองค์กร

ประเด็นยุทธศาสตร์ที่ ๑ : มีการบริหารจัดการงบประมาณที่มีประสิทธิภาพ

เป้าประสงค์ : เพื่อเพิ่มประสิทธิภาพในการบริหารจัดการด้านการเงินของสำนักฯ ให้มีประสิทธิภาพ มีความโปร่งใส สามารถตรวจสอบได้ และมีการติดตาม ตรวจสอบการใช้จ่ายงบประมาณ

กลยุทธ์ที่ ๑ : การใช้จ่ายงบประมาณอย่างมีประสิทธิภาพ

หลักการ : มีการบริหารงบประมาณโดยใช้ระบบงบประมาณ พัสดุ การเงิน และบัญชีกองทุนจากงบประมาณแผ่นดินและงบเงินรายได้ เพื่อสนับสนุนภารกิจและกลยุทธ์ของสำนักฯ ได้อย่างคุ้มค่า โดยสามารถเบิกจ่ายงบประมาณในแต่ละไตรมาสเป็นไปตามเป้าหมายที่กำหนดไว้ และเมื่อสิ้นสุดงบประมาณสามารถเบิกจ่ายงบประมาณทั้งหมดได้ตามแผนงบประมาณประจำปีที่ได้รับการจัดสรร

มาตรการ : ๑. กำหนดให้มีการจัดทำแผนการเบิกจ่ายงบประมาณประจำปีเพื่อติดตามการดำเนินงานให้เป็นไปตามแผนที่กำหนดไว้

๒. กำหนดให้ผู้รับผิดชอบทางการเงินจัดทำรายงานสรุปการใช้จ่ายงบประมาณในแต่ละไตรมาส รายงานต่อผู้บริหารสำนักฯ

๓. กำหนดให้มีการกำกับ ติดตาม ตรวจสอบการใช้งบประมาณประจำปีให้ที่ประชุม คณะกรรมการบริหารสำนักฯ ทราบ

ตัวชี้วัด/ค่าเป้าหมาย

ตัวชี้วัด	เป้าหมาย			
	๖๔	๖๕	๖๖	๖๗
ร้อยละการเบิกจ่าย งบประมาณตามไตรมาส	ร้อยละ ๗๕	ร้อยละ ๘๐	ร้อยละ ๘๕	ร้อยละ ๙๐
ร้อยละการเบิกจ่าย งบประมาณตามแผน	ร้อยละ ๘๐	ร้อยละ ๘๕	ร้อยละ ๙๐	ร้อยละ ๙๕
การติดตามการใช้จ่าย งบประมาณตามแผน	ปีละ ๒ ครั้ง	ปีละ ๓ ครั้ง	ปีละ ๓ ครั้ง	ปีละ ๔ ครั้ง

ประเด็นยุทธศาสตร์ที่ ๒ : พัฒนาศักยภาพบุคลากรทางการเงินให้มีประสิทธิภาพ

เป้าประสงค์ : เพื่อให้บุคลากรทางการเงินมีความรู้ ความเข้าใจในการเบิกจ่ายงบประมาณ การใช้ระบบงบประมาณ พัสตุ การเงิน กฎ ระเบียบ และข้อบังคับทางการเงิน โดยสามารถเบิกจ่ายงบประมาณได้อย่างถูกต้อง รวดเร็ว เป็นไปตามแผนที่กำหนดไว้

กลยุทธ์ที่ ๒ : ส่งเสริม สนับสนุนการพัฒนา ศักยภาพบุคลากรทางการเงิน

หลักการ : การส่งเสริม สนับสนุนการพัฒนา ศักยภาพบุคลากรทางการเงิน เป็นการทำให้บุคลากรในหน่วยงานเป็นทรัพยากรมนุษย์ที่มีประสิทธิภาพอันจะส่งผลสำเร็จต่อเป้าหมายการดำเนินงานของสำนักฯ

มาตรการ :

- กำหนดให้มีการพัฒนา ศักยภาพบุคลากรทางการเงิน โดยการเข้ารับการอบรม ประชุม ศึกษา ดูงานทั้งภายในและภายนอกอย่างน้อยปีละ ๑ ครั้ง
- กำกับ ติดตามบุคลากรทางการเงินให้หมั่นศึกษา กฎ ระเบียบ และข้อบังคับทางการเงิน
- เชิญวิทยากรที่มีความรู้ ความเชี่ยวชาญทางด้านการเงินมาให้ความรู้เพื่อพัฒนา ศักยภาพบุคลากรทางการเงิน

ตัวชี้วัด/ค่าเป้าหมาย

ตัวชี้วัด	เป้าหมาย			
	๖๔	๖๕	๖๖	๖๗
ความล่าช้าในการเบิกจ่าย งบประมาณ	๒ เรื่อง	๑ เรื่อง	๑ เรื่อง	๐ เรื่อง
ความผิดพลาดในการเบิกจ่าย งบประมาณ	๑ เรื่อง	๑ เรื่อง	๐ เรื่อง	๐ เรื่อง

ประเด็นยุทธศาสตร์ที่ ๓ : ส่งเสริมและพัฒนาระบบเทคโนโลยีสารสนเทศมาใช้ในการบริหารจัดการทางการเงิน

เป้าประสงค์ : เพื่อให้ผู้บริหารสามารถติดตามการใช้งบประมาณได้อย่างสะดวก รวดเร็ว เพื่อวิเคราะห์การใช้จ่ายงบประมาณให้มีประสิทธิภาพ

กลยุทธ์ที่ ๓ : พัฒนาเทคโนโลยีสารสนเทศทางการเงินให้สามารถรองรับความต้องการต่อการใช้งาน

หลักการ : มีการพัฒนาระบบเทคโนโลยีสารสนเทศของสำนักฯ ในการสนับสนุนการบริหารจัดการทางการเงิน ให้สามารถรองรับการปฏิบัติงานได้อย่างสะดวก รวดเร็ว มีประสิทธิภาพ และผู้บริหารสามารถนำข้อมูลมาเป็นข้อพิจารณา ตัดสินใจในการบริหารจัดการทางการเงิน

มาตรการ : ๑. มีฐานข้อมูลทางการเงินที่ครบถ้วน เอื้อต่อการสนับสนุนการตัดสินใจของผู้บริหาร

๒. ข้อมูลทางการเงิน ครุภัณฑ์ มีการรายงานและจัดเก็บรายงานอย่างเป็นระบบ

๓. ข้อมูลทางการเงินและงบประมาณเป็นปัจจุบัน สะดวกต่อการนำไปใช้พิจารณา ตัดสินใจของผู้บริหาร

ตัวชี้วัด/ค่าเป้าหมาย

ตัวชี้วัด	เป้าหมาย			
	๖๔	๖๕	๖๖	๖๗
มีระบบฐานข้อมูลทางการเงิน	๑ ระบบ	๑ ระบบ	๑ ระบบ	๑ ระบบ

แนวทางการจัดหาทรัพยากรทางการเงิน

สำนักศิลปะและวัฒนธรรม มหาวิทยาลัยราชภัฏนครสวรรค์ มีแหล่งงบประมาณในการสนับสนุนเพื่อด้านการทำนุบำรุงศิลปวัฒนธรรม จากงบประมาณแผ่นดิน และเงินรายได้ ที่ได้รับการสนับสนุนจากมหาวิทยาลัย และเงินสนับสนุนจากแหล่งทุนภายนอก เช่น หน่วยอนุรักษ์สิ่งแวดล้อมธรรมชาติและศิลปกรรมท้องถิ่น ได้รับงบประมาณจากกระทรวงทรัพยากรธรรมชาติและสิ่งแวดล้อม

แนวทางการบริหารงบประมาณ

สำนักศิลปะและวัฒนธรรม มหาวิทยาลัยราชภัฏนครสวรรค์ มีแนวทางในการบริหารงบประมาณแต่ละหมวด ดังนี้

๑. งบบุคลากร (เงินเดือนข้าราชการ เงินเดือนพนักงานในสถาบันอุดมศึกษา ค่าจ้างประจำตำแหน่ง ค่าจ้างชั่วคราว) ประมาณ ๑๐ % ของงบประมาณทั้งหมด
๒. งบดำเนินการ (ค่าตอบแทน ค่าใช้สอย ค่าใช้จ่ายไปราชการ อบรมดูงาน ค่าวัสดุ) ประมาณ ๓๐ % ของงบประมาณทั้งหมด
๓. งบลงทุน (ค่าครุภัณฑ์ ค่าที่ดิน และสิ่งก่อสร้าง) ประมาณ ๑๐ % ของงบประมาณทั้งหมด
๔. งบอุดหนุน (ค่าใช้จ่ายที่กำหนดให้จ่ายเป็นค่าบำรุงหรือเพื่อช่วยเหลือ) ประมาณ ๔๐ % ของงบประมาณทั้งหมด
๕. งบรายจ่ายอื่น (ค่าใช้จ่ายพัฒนาคุณภาพการจัดการศึกษา) ประมาณ ๑๐ % ของงบประมาณทั้งหมด

แผนการขอตั้งงบประมาณแผ่นดิน ระยะ ๔ ปี (พ.ศ. ๒๕๖๔ - ๒๕๖๗) (หน่วย : บาท)

แผนงานงบประมาณ		วงเงินงบประมาณประจำปี							
		๒๕๖๔	๒๕๖๔	๒๕๖๕	๒๕๖๕	๒๕๖๖	๒๕๖๖	๒๕๖๗	๒๕๖๗
		(แผน)	(ผล)	(แผน)	(ผล)	(แผน)	(ผล)	(แผน)	(ผล)
๑	งบบุคลากร	-	-	-	-	-	-	-	-
๒	งบดำเนินการ	-	-	-	-	-	-	-	-
๓	งบลงทุน	-	-	-	-	-	-	-	-
๔	งบเงินอุดหนุน	๑,๕๐๐,๐๐๐	๑,๔๒๕,๐๐๐	๑,๕๗๕,๐๐๐	๑,๔๙๖,๒๕๐	๑,๖๕๓,๗๕๐	๑,๕๗๑,๐๖๒	๑,๗๓๖,๔๓๗	๑,๖๔๙,๖๑๕
๕	งบรายจ่ายอื่นๆ	-	-	-	-	-	-	-	-
	รวมทั้งสิ้น	๑,๕๐๐,๐๐๐	๑,๔๒๕,๐๐๐	๑,๕๗๕,๐๐๐	๑,๔๙๖,๒๕๐	๑,๖๕๓,๗๕๐	๑,๕๗๑,๐๖๒	๑,๗๓๖,๔๓๗	๑,๖๔๙,๖๑๕

แผนการขอตั้งงบประมาณเงินรายได้ ระยะ ๔ ปี (พ.ศ. ๒๕๕๘ - ๒๕๖๑) (หน่วย : บาท)

แผนงานงบประมาณ		วงเงินงบประมาณประจำปี							
		๒๕๖๔	๒๕๖๔	๒๕๖๕	๒๕๖๕	๒๕๖๖	๒๕๖๖	๒๕๖๗	๒๕๖๗
		(แผน)	(ผล)	(แผน)	(ผล)	(แผน)	(ผล)	(แผน)	(ผล)
๑	งบบุคลากร	-	-	-	-	-	-	-	-
๒	งบดำเนินการ	๔๕๐,๐๐๐	๔๒๗,๕๐๐	๔๗๒,๕๐๐	๔๔๘,๘๗๕	๔๙๖,๑๒๕	๔๗๑,๓๑๘	๕๒๐,๙๓๑	๔๙๔,๘๘๔
๓	งบลงทุน	-	-	-	-	-	-	-	-
๔	งบเงินอุดหนุน	-	-	-	-	-	-	-	-
๕	งบรายจ่ายอื่นๆ	-	-	-	-	-	-	-	-
	รวมทั้งสิ้น	๔๕๐,๐๐๐	๔๒๗,๕๐๐	๔๗๒,๕๐๐	๔๔๘,๘๗๕	๔๙๖,๑๒๕	๔๗๑,๓๑๘	๕๒๐,๙๓๑	๔๙๔,๘๘๔

* หมายเหตุ แผน = คาดว่าจะได้รับจัดสรรงบประมาณเพิ่มขึ้นปีละประมาณ ๕ %

ผล = คาดว่าจะมีการใช้จ่ายงบประมาณไม่น้อยกว่าปีละประมาณ ๙๕ %

รวมแผนการขอตั้งงบประมาณทั้ง ๒ แห่ง ระยะ ๔ ปี (พ.ศ. ๒๕๖๔ - ๒๕๖๗) (หน่วย : บาท)

แผนงาน งบประมาณ		วงเงินงบประมาณประจำปี							
		๒๕๖๑	๒๕๖๑	๒๕๖๒	๒๕๖๒	๒๕๖๓	๒๕๖๓	๒๕๖๔	๒๕๖๔
		(แผน)	(ผล)	(แผน)	(ผล)	(แผน)	(ผล)	(แผน)	(ผล)
๑	งบประมาณ แผ่นดิน	๑,๕๐๐,๐๐๐	๑,๔๒๕,๐๐๐	๑,๕๗๕,๐๐๐	๑,๔๙๖,๒๕๐	๑,๖๕๓,๗๕๐	๑,๕๗๑,๐๖๒	๑,๗๓๖,๔๓๗	๑,๖๔๙,๖๑๕
๒	งบประมาณ รายได้	๔๕๐,๐๐๐	๔๒๗,๕๐๐	๔๗๒,๕๐๐	๔๔๘,๘๗๕	๔๙๖,๑๒๕	๔๗๑,๓๑๘	๕๒๐,๙๓๑	๔๙๔,๘๘๔
	รวมทั้งสิ้น	๑,๙๕๐,๐๐๐	๑,๘๕๒,๕๐๐	๒,๐๔๗,๕๐๐	๑,๙๔๕,๑๒๕	๒,๑๔๙,๘๗๕	๒,๐๔๒,๓๘๐	๒,๒๕๗,๓๖๘	๒,๑๔๔,๕๐๙

*หมายเหตุ แผน = คาดว่าจะได้รับจัดสรรงบประมาณเพิ่มขึ้นปีละประมาณ ๕ %

ผล = คาดว่าจะมีการใช้จ่ายงบประมาณไม่น้อยกว่าปีละประมาณ ๙๕ %

แนวทางการหารายได้เพิ่มเติมของสำนักศิลปะและวัฒนธรรม

แนวทางการหารายได้เพิ่มเติมของสำนักศิลปะและวัฒนธรรม ตั้งแต่ปีงบประมาณ ๒๕๖๔ – ๒๕๖๗ มุ่งเน้นการหารายได้จากการจัดกิจกรรม/โครงการบริการวิชาการด้านศิลปวัฒนธรรม และความเป็นไทย

กิจกรรม	ปีงบประมาณ				รวมทั้งสิ้น
	๒๕๖๔	๒๕๖๕	๒๕๖๖	๒๕๖๗	
จัดกิจกรรม/โครงการ บริการวิชาการ	๑๐,๐๐๐	๒๐,๐๐๐	๓๐,๐๐๐	๔๐,๐๐๐	๑๐๐,๐๐๐

แนวทางการวางแผนการใช้จ่ายเงิน

ในการจัดสรรงบประมาณ ๒ แหล่งทุน เป็นไปตามประเด็นยุทธศาสตร์ทั้ง ๖ ด้านเพื่อสนองต่อภารกิจโดยการจัดสรรงบประมาณคิดเป็น % และจัดสรรเพิ่มขึ้นตามผลลัพธ์ที่สามารถดำเนินการในแต่ละปีงบประมาณนั้น ๆ ทั้งนี้ การจัดสรรดังกล่าวจะต้องสนับสนุนงบประมาณในด้านการสืบสาน ส่งเสริม สนับสนุนการทำนุบำรุงศิลปวัฒนธรรมและความเป็นไทย ๔๐ %

ประเด็นยุทธศาสตร์สำนักศิลปะและวัฒนธรรม

ประเด็นยุทธศาสตร์สำนักศิลปะและวัฒนธรรม	เปอร์เซ็นต์ การจัดสรรงบประมาณ
๑. การสืบสาน ส่งเสริม สนับสนุนการทำนุบำรุงศิลปวัฒนธรรมและความเป็นไทย	๔๐ %
๒. การยกระดับแหล่งการเรียนรู้ด้านศิลปวัฒนธรรมท้องถิ่น	๑๐ %
๓. การส่งเสริม สนับสนุนและพัฒนาผลิตภัณฑ์ ด้านศิลปวัฒนธรรมท้องถิ่น	๑๐ %
๔. การพัฒนาฐานข้อมูล และสารสนเทศทางศิลปวัฒนธรรมท้องถิ่น	๑๐ %
๕. การสร้างภาคีเครือข่ายความร่วมมือในการทำนุบำรุงศิลปวัฒนธรรม	๑๕ %
๖. การยกระดับการบริหารจัดการให้มีคุณภาพ ตามหลักธรรมาภิบาล	๑๕ %

* หมายเหตุ มีแหล่งทุนสนับสนุนจากกระทรวงทรัพยากรธรรมชาติและสิ่งแวดล้อมปีละ ๗๕,๐๐๐ บาทต่อปี

จากงบประมาณดำเนินการทั้ง ๒ แหล่งนั้น สำนักได้วางแผนกลยุทธ์ทางการเงินเพื่อให้สอดคล้องกับดำเนินงานตามยุทธศาสตร์ ทั้ง ๖ ด้าน ซึ่งได้นำเกณฑ์ตัวบ่งชี้ ที่ สมศ. กพร. และ สกอ. เป็นแนวทางการในวางแผนกลยุทธ์ทางการเงิน

ประเด็นยุทธศาสตร์	ปีงบประมาณ			
	๒๕๖๔	๒๕๖๕	๒๕๖๖	๒๕๖๗
๑. การสืบสาน ส่งเสริม สนับสนุน การทำนุบำรุงศิลปวัฒนธรรมและ ความเป็นไทย	๙๓๔,๙๐๐	๙๘๑,๖๔๕	๑,๐๓๐,๗๒๗	๑,๐๘๒,๒๖๓
๒. การยกระดับแหล่งการเรียนรู้ด้าน ศิลปวัฒนธรรมท้องถิ่น	๒๐๗,๐๐๐	๒๑๗,๓๕๐	๒๒๘,๒๑๗	๒๓๙,๖๒๗
๓. การส่งเสริม สนับสนุนและพัฒนา ผลิตภัณฑ์ ด้านศิลปวัฒนธรรม ท้องถิ่น	๕๐,๐๐๐	๕๒,๕๐๐	๕๕,๑๒๕	๕๗,๘๘๑
๔. การพัฒนาฐานข้อมูล และ สารสนเทศทางศิลปวัฒนธรรม ท้องถิ่น	๑๑๙,๐๐๐	๑๒๔,๙๕๐	๑๓๑,๑๙๗	๑๓๗,๗๕๖
๕. การสร้างภาคีเครือข่ายความร่วมมือในการทำนุบำรุง ศิลปวัฒนธรรม	๓๘๐,๐๐๐	๓๙๙,๐๐๐	๔๑๘,๙๕๐	๔๓๙,๘๙๗
๖. การยกระดับการบริหารจัดการ ให้มีคุณภาพ ตามหลักธรรมาภิบาล	๒๕๙,๑๐๐	๒๗๒,๐๕๕	๒๘๕,๖๕๗	๒๙๙,๙๓๙
รวมงบประมาณทั้งสิ้น	๑,๙๕๐,๐๐๐	๒,๐๔๗,๕๐๐	๒,๑๔๙,๘๗๓	๒,๒๕๗,๓๖๓

* หมายเหตุ คาดว่าจะได้รับจัดสรรงบประมาณเพิ่มขึ้นปีละประมาณ ๕ %

แนวทางการจัดสรรเงินงบประมาณดังนี้

งบประมาณแผ่นดิน งบรายได้ จัดสรรให้ตามประเด็นยุทธศาสตร์ ๕ ด้านของสำนักโดยขึ้นอยู่กับภาระงานของแต่ละภารกิจของสำนักศิลปะและวัฒนธรรม ให้หัวหน้ากลุ่มงานเป็นผู้บริหาร ดูแล และติดตาม งบประมาณในการดำเนินการ โดยรองผู้อำนวยการฝ่ายบริหารเป็นผู้กำกับดูแล และมีสำนักงานสำนักศิลปะและวัฒนธรรม ซึ่งจะให้บริการด้านงานเอกสารและธุรการแก่หัวหน้ากลุ่มงาน

การจัดทำฐานระบบข้อมูลทางการเงิน

สำนักศิลปะและวัฒนธรรม มหาวิทยาลัยราชภัฏนครสวรรค์ มีระบบฐานข้อมูลทางการเงินโดยใช้ระบบงบประมาณ ระบบบัญชี ๓ มิติ สามารถรายงานผลการใช้จ่ายเงินได้ทั้งระดับโครงการและภาพรวมทั้งหมดของแผนปฏิบัติการ และจัดทำรายงานผลการใช้จ่ายเงินเป็นรายไตรมาสเพื่อนำเสนอต่อผู้บริหาร คณะกรรมการประจำสำนัก ใช้ในการตัดสินใจเพื่อการบริหารต่อไป

การจัดทำรายงานแสดงฐานะทางการเงิน

สำนักศิลปะและวัฒนธรรม มหาวิทยาลัยราชภัฏนครสวรรค์ มีนโยบายในการจัดทำรายงานแสดงฐานะทางการเงินทุก ๆ ไตรมาส และแสดงฐานะทางการเงินเป็นรายไตรมาส พร้อมทั้งเสนอแนะปัญหาและอุปสรรคในการดำเนินงาน เพื่อเป็นข้อมูลในการตัดสินใจต่อผู้บริหาร

ส่วนที่ ๔

แนวทางกำกับติดตาม ตรวจสอบ และประเมินผลการใช้งบประมาณ

แนวทางกำกับติดตาม ตรวจสอบ และประเมินผลการใช้งบประมาณ

๑. สร้างความรู้ ความเข้าใจ และสื่อสารแผนกลยุทธ์ทางการเงินให้บุคลากรกองฯ รับทราบ เพื่อเป็นการสร้างความเข้าใจในทิศทางที่สอดคล้องกันอย่างเป็นระบบ รวมทั้งสามารถเชื่อมโยงบทบาทของแต่ละฝ่าย เพื่อสนับสนุนการดำเนินงานตามกลยุทธ์ที่กำหนด
๒. สำนักศิลปะและวัฒนธรรม จัดทำแผนกลยุทธ์ทางการเงินที่สอดคล้อง เชื่อมโยงกับแผนกลยุทธ์ทางการเงินของมหาวิทยาลัย โดยเฉพาะการกำหนดเป้าหมายเพื่อนำไปสู่การบรรลุตามเป้าหมายการดำเนินงาน
๓. ถ่ายทอดแนวทางการดำเนินงานตามแผนกลยุทธ์ทางการเงิน ไปยังบุคลากรที่เกี่ยวข้อง เพื่อนำไปเป็นแนวทางในการปฏิบัติงาน
๔. จัดทำงบประมาณรายจ่าย ประจำปีงบประมาณ ประเภทเงินแผ่นดิน และเงินรายได้
๕. วางแผนและบริหารการใช้งบประมาณ ให้บรรลุเป้าหมายตามตัวชี้วัด/ค่าเป้าหมาย ตามกระบวนการ ดังนี้
 - ทบทวน/ตรวจสอบผลการดำเนินโครงการที่ผ่านมา
 - ต่อยอดโครงการเดิม/ริเริ่มโครงการใหม่
 - วิเคราะห์และวางแผนรายละเอียดโครงการ
 - วิเคราะห์และจัดทำค่าของงบประมาณ
 - ติดตามความก้าวหน้าของการดำเนินโครงการ
๖. รายงานการติดตาม ตรวจสอบ และประเมินผลการใช้งบประมาณ

การรายงานผลการใช้งบประมาณ

๑. การรายงานการดำเนินโครงการ/กิจกรรมตามแผนการใช้งบประมาณ
๒. รายงานความก้าวหน้าการดำเนินการเบิก-จ่ายตามแผนการใช้งบประมาณ
๓. รายงานประเมินผลการดำเนินงานตามแผนการใช้งบประมาณ
๔. การรายงานผลการใช้งบประมาณต่อหน่วยตรวจสอบภายในของมหาวิทยาลัยราชภัฏนครสวรรค์